

# PLATAFORMA ESCUDO CHIHUAHUA, MEXICO.

Comisario Gilberto Loya Chávez<sup>1</sup>

## INFORMACIÓN INSTITUCIONAL

Plataforma Escudo Chihuahua es una iniciativa diseñada a la medida de las necesidades de seguridad para el municipio de Chihuahua, en ésta solución intervinieron 5 países desarrollando y aplicando una solución integral que conjunta, analiza y almacena información generada a través de dispositivos tecnológicos de última generación, utilizando herramientas inteligentes que fusionan, filtran y aplican análisis avanzados a los datos identificando la información más importante para la prevención, investigación e inteligencia prospectiva.

Derivado de la situación de la seguridad pública en el municipio de Chihuahua y la visión de desarrollo, el H. Ayuntamiento de Chihuahua, a cargo de la presidenta municipal Mtra. María Eugenia Campos Galván gestión 2016-2018, puso a cargo al Comisario Gilberto Loya Chávez de la Dirección de Seguridad Pública Municipal, quien implementó el modelo “Chihuahua Comunidad Segura” sustentado en cuatro ejes que de manera transversal impactan positivamente en cinco componentes enfocados a una estrategia de seguridad ciudadana.

Gráfico N° 3: Frecuencia anual de Delitos de Mayor Connotación Social (DMCS) en Providencia, 2016-2018



Fuente: Elaboración Propia.

## SÍNTESIS DE LA INICIATIVA

Las transformaciones de las sociedades en estos últimos 20 años han modificado la naturaleza del delito, en tanto que hoy las tecnologías están modificando los campos de acción. Debido a ello, los conceptos de seguridad se han reformulado, como se han modificado las formas de vida de los ciudadanos, y de igual modo las instituciones han cambiado su mirada con respecto a la problemática delictual.

La lucha contra la inseguridad y la violencia comenzó a figurar entre los principales temas de la agenda y los planes de desarrollo de los países de Latinoamérica y el mundo para asegurar la gobernabilidad democrática y la convivencia social. La violencia no sólo tiene un alto impacto social, sino también representa un desafío a los gobiernos por sus costos económicos, tanto públicos como privados y sus efectos en la inversión nacional y extranjera.

Hoy en día podemos ver que se tiene en cuenta la participación ciudadana y a la comunidad al momento de formular políticas de seguridad. Esto se puede adjudicar, entre otras cosas, a los nuevos modos de abordar la problemática y de entender la seguridad, desde la función de la justicia transicional en Latinoamérica. El desarrollo de nuevas tecnologías ha hecho que se apliquen paulatinamente, como una herramienta para la resolución de los problemas y las demandas de seguridad en las comunidades, con el objetivo de garantizar la prevención, la paz y una mejor calidad de vida de sus habitantes.

Todo lo anterior influye en el desarrollo y el crecimiento de las naciones. Conscientes de esto y de los desafíos que el Municipio de Chihuahua enfrentaba, es que en el año 2017 se diseña el modelo tecnológico de la Plataforma Escudo Chihuahua, consistente en una Plataforma Única Tecnológica Inteligente, cuyo objeto es instrumentar estrategias encaminadas a identificar y reducir las causas y factores de riesgo que favorecen la generación de la violencia y la delincuencia, para con ello combatir, prevención social de la violencia y mejorar la calidad de vida de los ciudadanos.

Chihuahua está localizado al norte de la República Mexicana. Es el estado más grande del país. El territorio chihuahuense ocupa un área de 247,487 kilómetros cuadrados y representa el 12.6% de la superficie total nacional. Limita al norte con los Estados Unidos de América a lo largo de una frontera de más de 700 kilómetros. La ciudad de Chihuahua es uno de los 67 municipios que integran el estado mexicano de Chihuahua, cuya cabecera municipal es, a la vez, la capital del estado y su segunda ciudad más poblada.

Figura 2. Localización Municipio de Chihuahua



<sup>1</sup> Comisario de la Dirección de Seguridad Pública Municipal de Chihuahua gilberto.loya@mpiochih.gob.mx.

El municipio de Chihuahua se encuentra exactamente en el centro del estado, en una región geográfica en el fin de la región denominada como “La Meseta” y el principio de la llamada sierra Tarahumara. Se encuentra en las coordenadas geográficas 28°28 de latitud norte y 106° de longitud oeste a una altura sobre el nivel del mar a 1,440 metros. Ocupa un área de 9,219.3 km<sup>2</sup>, que representa aproximadamente el 3.73% de la superficie del Estado.

La distribución de la población en Municipio de Chihuahua ha variado en los últimos cien años. Los registros censales muestran que la población en la ciudad de Chihuahua fue de 938,713 habitantes<sup>2</sup>.

## ELEMENTOS DEL PROBLEMA

En los últimos años México ha experimentado una transición delictiva que se ha caracterizado por el incremento sostenido del número de delitos, en particular los cometidos con violencia. Este fenómeno nacional afectó también al Municipio de Chihuahua. La comunidad chihuahuense vivió a partir del año 2008 una crisis en la seguridad que se inició con un incremento paulatino de homicidios, alcanzando su punto máximo en el año 2010<sup>3</sup>.

Durante el año 2016 se cometieron en el Municipio de Chihuahua poco más de 13 mil delitos dentro de los cuales destacan: homicidios, robo a casa habitación, robo a comercio, robo de vehículos, robo a transeúntes y daño en propiedad ajena. La tasa delictiva por cada 100 mil habitantes era de 1,121.6 delitos. Esta cifra se encontraba por encima de la media nacional (720.7 delictivos) e inclusive por encima de la media estatal (923.8 delitos)<sup>4</sup>. De esta forma, se concluyó que lamentablemente Chihuahua era el segundo municipio más peligroso del estado únicamente después de Cd. Juárez.<sup>5</sup>

Conscientes de esto y de los desafíos que el Municipio de Chihuahua enfrentaba es que en el año 2017 se diseñó el modelo tecnológico de la Plataforma Escudo Chihuahua, consistente en una Plataforma Única Tecnológica Inteligente, para el combate a la delincuencia y prevención de la violencia.

## ELEMENTOS CONCEPTUALES Y/O TEÓRICOS

La conceptualización es la producción lógica más compleja, pero sin duda indispensable, como herramienta del proceder científico. En este sentido, aquí se expone la construcción de una perspectiva teórica desarrollada a partir del análisis de teorías e investigaciones previas y que se consideran con validez para el encuadre de la iniciativa que se describe.

Cada vez hay más preocupación y estudio enfocados en la violencia, la prevención del delito y la seguridad ciudadana. Sin embargo, muchas prácticas y técnicas se apoyan en la percepción, en razonamientos y toma de decisiones sin análisis y sin método.

<sup>2</sup> Consejo Nacional de Población (CONAPO) “Proyección de población 2018”, año 2019. Recuperado de <https://www.gob.mx/conapo>

<sup>3</sup> Reporte de incidencia delictiva Observatorio Ciudadano de FICOSEC, diciembre 2014 FICOSEC reporte de incidencia-delictiva-chihuahua-diciembre-2014.

<sup>4</sup> FICOSEC, “Altas de Bienestar y Seguridad de Fideicomiso para la Competitividad y Seguridad Ciudadana”, año 2018. Recuperado de <http://ficosec.org>.

<sup>5</sup> Academia Nacional de Estudios Políticos y Estratégicos (ANEPE) Todos somos Juárez. Recuperado: [https://recyt.fecyt.es/index.php/recp/article/viewFile/51267/pdf\\_59](https://recyt.fecyt.es/index.php/recp/article/viewFile/51267/pdf_59).

Sin lugar a duda, el análisis de información delictiva ha cobrado gran importancia en la toma de decisiones en las corporaciones policiacas. Se trata de una tarea que no se improvisa y que se funda en un conjunto de supuestos teóricos, que tienen como finalidad ayudar a la identificación de patrones de la criminalidad (Tudela, 2012). Asimismo, esta actividad recurre a la ciencia del delito busca evitar que ocurran y el análisis delictivo es instrumental a este fin (Tilley y Laycock, 2010).

Es por esto por lo que se consideró importante hacer un análisis exhaustivo de los procedimientos que se han y se están llevando a cabo a fin de dar una validez científica al proceso que se ocupa en la Dirección de Seguridad Pública Municipal de Chihuahua (DSPM) como parte integrante del modelo de Comunidad Segura. Esa ha sido la principal razón para la elaboración de este modelo apoyado en la compilación de diversos libros y publicaciones que ilustran en que consiste el análisis delictivo, para qué sirve, cuál puede ser su aplicabilidad y procesos.

En este contexto, es preciso referir algunas de las teorías que se consideraron para la integración de este modelo que apoyan el análisis delictual. Las más representativas y que sustentan el análisis delictivo para la generación de comunidades seguras son:

- El enfoque de la criminología ambiental
- El triángulo del delito
- La teoría de la elección racional
- La teoría de las actividades cotidianas
- La teoría del patrón delictivo
- Teorías y métodos y la investigación científica

El enfoque de la criminología ambiental centra su foco en el estudio criminológico sobre el medio ambiente o factores del entorno que pueden influir en la actividad delictiva. Se incluyen el espacio (geografía), el tiempo, ausencia de vigilancia, el delincuente y la víctima u objetivo. Estos cinco componentes son una condición necesaria y suficiente, ya que sin uno de ellos, los otros cuatro, incluso juntos, no constituyen un incidente delictual (Brantingham & Brantingham, 1991).

Otro de los sustentos del análisis delictivo es la del Triángulo del delito y proviene de una de las principales teorías de la criminología ambiental, la teoría de las actividades rutinarias (Clarke & Eck, 2005).

La teoría de la elección racional señala que las personas toman decisiones antes de cometer un delito de acuerdo con la percepción de oportunidad y recompensa anticipada. Sugiere que cualquier persona podría delinquir cuando se presenta la oportunidad. De la misma forma, un infractor desistirá de delinquir cuando perciba alto riesgo de ser identificado o detenido por la policía o la recompensa no sea la esperada, es decir, el costo de cometer el delito sea menor al beneficio obtenido. Mediante la comprensión de por qué las personas deciden delinquir en un escenario específico, permitiría modificar el o los factores que generan la oportunidad del delito, para así disuadir al infractor (Felson & Clarke, 1998).

Por otra parte, estrechamente relacionada con la teoría de elección racional se encuentra la teoría de las actividades cotidianas, una teoría que propone que la delincuencia es resultado de la convergencia en tiempo y espacio de tres elementos simples: un infractor motivado, un blanco adecuado y la ausencia de un vigilante (Cohen & Felson, 1979).

Como sucede con las actividades cotidianas, la teoría del patrón delictivo se centra en los elementos que convergen para crear un hecho delictual, aunque con más énfasis en cómo los infractores seleccionan y buscan blancos adecuados. Apoyada en la elección racional, las actividades cotidianas, y la criminología ambiental, la teoría del patrón delictivo se centra en la convergencia en tiempo y espacio de la motivación de los infractores y las características del blanco en toda la estructura de una oportunidad (Brantingham & Brantingham, 1993).

Por lo tanto, las actividades cotidianas de un infractor, así como también las de las víctimas, moldearán la distribución de la delincuencia e impactarán de gran manera en el patrón del delito en tiempo y espacio (Eck & Weisburd, 1995).

La prevención situacional del delito, igual sustenta el análisis delictivo, una vez que se visualiza como un sistema clasificado de métodos de prevención para reducir la oportunidad del delito. Se fundamenta en el triángulo del delito y las teorías antes analizadas. Un delito puede ser prevenido usando alguna de estas cinco estrategias (Cronish, 2003):

- Incrementar el esfuerzo del infractor, hacer que le cueste más,
- Aumentar el riesgo percibido por el delincuente, mayor probabilidad de detección,
- Reducir las recompensas esperadas o disminuir el beneficio esperado de la comisión de delito,
- Reducir o evitar las tentaciones que pueden incitar a las personas a cometer un delito y
- Eliminar las excusas que los infractores pueden utilizar para “racionalizar” o justificar sus acciones.

En este sentido, se abre una pauta para reflexionar sobre la forma de combatir la delincuencia, la principal sería examinar las necesidades descuidadas, tales como, generar en la policía la capacidad institucional de evaluar el producto del trabajo, de analizar constantemente su trabajo y la marcha antes de hacer más de lo mismo, determinar lo que se espera que cumpla la policía y encontrar la manera más fácil de lograrlo, y esto es pesimamente la labor de un analista delictivo (Clarke & Eck, 2005).

Por último, sin duda fueron consideradas teorías y métodos y la investigación científica como forma de acercarse a la realidad, que comprende dentro de sí los procedimientos que surgen en la actividad científica, de modo que mediante dichos procedimientos el analista puede proyectar, planear y sugerir nuevas estrategias, así como nuevas actividades, encaminadas a la solución de problemas sociales, en beneficio de la sociedad, que sigue en búsqueda de comodidades y paliativos que afrontan en su experiencia cotidiana.

Precisamente en el método científico se refleja la capacidad del investigador, quien con base a su bagaje

teórico-conceptual deduce e induce, compara e infiere conclusiones. Toda investigación o problema que se analiza con rigor científico se realiza con la intención de llegar a resultados ciertos, es decir, verificables (Rocha, 2015).

Posterior al planteamiento de teorías mediante el correcto análisis de incidencia delictiva el analista debe ser capaz de establecer estrategias, objetivos, mecanismos de coordinación, líneas de acción e indicadores de medición que servirán de guía en la alineación de las capacidades y recursos de la institución para hacer más eficaz y optimizar el combate a la delincuencia.

El análisis delictivo es sin duda una actividad decisiva para el éxito de las estrategias de reducción del delito y la creación de ciudades seguras. La experiencia de diversas instituciones y organismos de seguridad pública, han logrado innumerables beneficios en la prevención del delito, en el diseño de modelos de gestión de información y estrategias operativas para la inhibición de altos índices delictivos, donde destaca la participación de analistas en el diseño, ejecución y evaluación de programas e intervenciones de seguridad pública (Tudela, 2015).

El análisis de delito es una tarea apasionante y sobre todo necesaria. El analista debe auxiliarse de nuevos métodos, técnicas e instrumentos tecnológicos más útiles. En este sentido y en la búsqueda de soluciones a problemas de seguridad, con el modelo Comunidad Segura la DSPM Chihuahua se propuso incorporar herramientas tecnológicas de última generación, inteligentes que fusionan, filtran y muestran datos identificando la información más importante para la prevención, investigación e inteligencia.

Sin duda considerar la teoría, las buenas prácticas en prevención y análisis del delito, la modernización de los recursos tecnológicos y humanos para la prevención del delito y la seguridad ciudadana, permiten dar perspectiva global e integral del fenómeno delictivo, ya que mediante el diseño e instrumentación de acciones es posible prevenir y, en su caso, contrarrestar tanto sus impactos como la extensión y vigencia de sus efectos adversos.

## CARACTERÍSTICAS DE LA INICIATIVA

La iniciativa ha buscado generar estrategias que permitan ampliar la modernización e implementación de tecnologías de información para convertir a Chihuahua en una ciudad inteligente y cada vez más segura. Basados en la misma misión y visión de la corporación y con el objetivo de implementar un modelo integral, con enfoque ciudadano, y una estructura operacional innovadora que rompa paradigmas y que posicione al Municipio de Chihuahua como el más seguro del país.

Ante este reto y contexto se implementó la primera Etapa de Plataforma Escudo Chihuahua (PECUU), sobre una línea base que sumó tecnología, inteligencia y operaciones especiales, con el objetivo de facilitar las operaciones de rutina y de emergencia, generar prevención, investigación e inteligencia y accesibilidad inmediata a la infraestructura tecnológica y de información municipal, estatal y federal, así como de particulares.

Plataforma Escudo Chihuahua es la integración de diferentes tecnologías e infraestructura, pero sobre todo es una herramienta para dar mayor y mejor seguridad a los chihuahuenses.



Figura 3. Plataforma Única Tecnológica Inteligente



Fuente: Elaboración Propia.

La Plataforma Escudo Chihuahua (PECUU) es un sistema único en su tipo, diseñado para Chihuahua. Es una solución aplicada y desarrollada a las necesidades que integra tecnología de última generación en las labores policiales y de inteligencia para el uso eficiente de información, ampliación de vigilancia en la ciudad y la estrategia operativa. La esencia de PECUU es la innovación tecnológica y el conocimiento, a fin de generar un modelo de seguridad y modernidad con sentido y valor humano, que derive en el incremento de la seguridad y la generación de un ambiente sano de la comunidad Chihuahuense.

Considerando que el uso de inteligencia en una institución es un factor estratégico, ya que permite proporcionar información privilegiada para responder a situaciones en distintos escenarios, el resultado de emplear una tecnología integral como herramienta, es reducir tiempo en tratamiento y proceso de la información con el objetivo de concentrar sus esfuerzos en el análisis del contexto y no el arduo trabajo con enormes bases de datos.

Ante esta situación, la combinación de conocimiento y tecnología da como resultado inteligencia, de forma que se pueda optimizar el proceso de toma de decisiones para la planeación del despliegue operativo y así como información base para la generación de una buena política pública.

En definitiva, para Chihuahua PECUU es una herramienta inteligente, es una solución completa que nos permite, observar, comprender, predecir, colaborar y decir con el objetivo de romper paradigmas e ir cada día escalando como una ciudad cada vez más segura. Para que el hombre pueda resolver situaciones es necesario utilizar un medio directo y deducir conclusiones partiendo del conocimiento.

## ANTECEDENTES DEL PROGRAMA

### Objetivo General

- Construir un Modelo de Seguridad Ciudadana: La inseguridad es un problema multifactorial, abordar esta problemática requiere de diferentes perspectivas de análisis, por lo que es necesaria la alineación de un conjunto de esfuerzos relacionados entre sí para el logro de un objetivo común. Un modelo de Seguridad Ciudadana permite enfocar los esfuerzos, ilustra de forma gráfica el concepto, ayuda a definir la estructura y procesos y optimiza los recursos.
- Fortalecer la seguridad en zonas de alto riesgo, permite mantener un ambiente de protección y convivencia, con apoyo del policía virtual y del ciudadano. El programa de monitoreo y enlace en zonas de riesgo tiene como objetivo resguardar el orden y el ambiente de paz entre la ciudadanía, además de brindar seguridad a las personas y comercios.

### Objetivos Específicos

1. Aumentar la percepción positiva de seguridad en la ciudad.
2. Crear espacios más seguros.
3. Fortalecer la cohesión social.
4. Tener una respuesta rápida y eficaz mediante la vigilancia por medio de cámaras y comunicaciones vía voz al centro de emergencias por el inter comunicador instalado en el poste.

### Metas

Es importante que futuros esfuerzos en materia de seguridad mantengan el énfasis en la incorporación del uso de tecnologías como una buena práctica, los resultados obtenidos con la implementación de la Plataforma Escudo Chihuahua en el municipio de Chihuahua en materia de prevención y en el esclarecimiento eficaz y eficiente del delito, da una pauta para que los municipios consideren invertir en soluciones tecnológicas únicas y específicas para sus territorialidades que vengán a atender y resolver problemáticas plenamente identificadas y a optimizar recursos que lleven a una mejor calidad de vida y ciudades cada vez más seguras.

### Metas generales de la Dirección de Seguridad Pública Municipal:

- Realizar acciones para disminuir la frecuencia de robos y el desorden social en las zonas de riesgo en los que se aplica el proyecto.
- Reducir los tiempos de respuesta de atención a llamadas de emergencia.
- Establecer contacto directo del ciudadano con el centro de monitoreo de la Dirección de Seguridad Pública Municipal.

- Integración de la Policía de Proximidad como filosofía de la corporación (profesionalizar a los cuerpos policiales).
- Dignificación y profesionalización del personal.
- Disminución de Índices de Percepción de inseguridad.
- Implementación de Tecnologías y Certificaciones basadas en inteligencia y reingeniería de procesos.

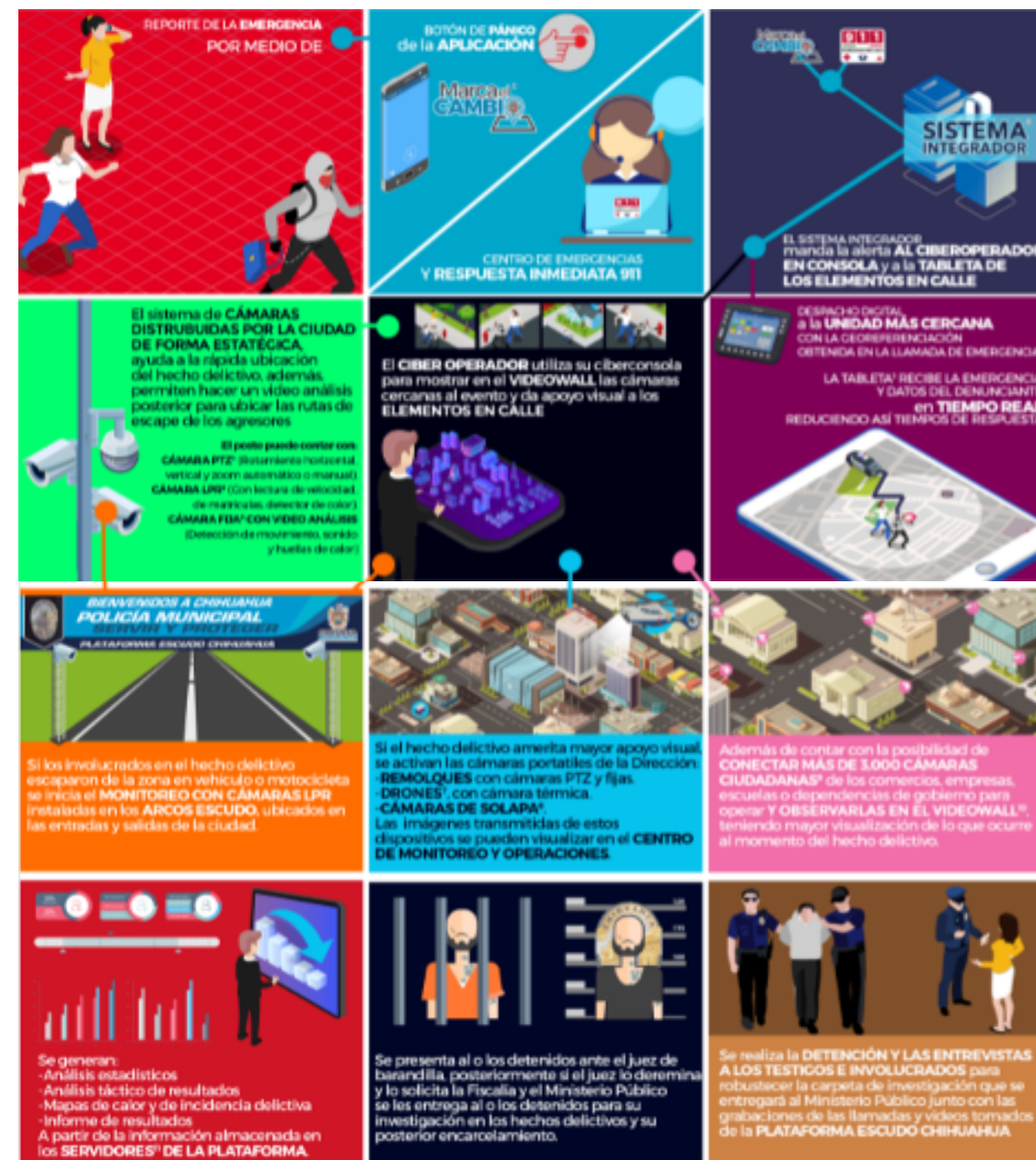
### Implementación

Para ampliar la video vigilancia en la ciudad y bajo los estándares de la norma técnica de los Sistemas de Video Vigilancia (SVV) del Secretariado Ejecutivo del Sistema Nacional de Seguridad Pública (SESNSP) se instalaron estratégicamente 500 nuevas cámaras, 200 cámaras inteligentes PTZ, 200 cámaras IP fijas con video análisis y 100 cámaras IP fijas ubicadas en las zonas de mayor afluencia vehicular con capacidad para detección de matrículas. Para acompañar el despliegue territorial se renovó y equipo el antiguo centro de mando móvil, integrándolo a red de video vigilancia escudo, con interacción inmediata táctil para una mejor respuesta de emergencias, se integraron dos nuevos centros móviles dotados de cámaras PTZ con planta de luz propia equipo de cómputo y monitoreo, para extender la video vigilancia en operativo o zonas específicas. Para el fortalecimiento a la vigilancia desde el aire, se integraron tres drones a la unidad de operaciones aéreas, para el monitoreo de la ciudad en las principales zonas de conflicto. Y como parte fundamental de la plataforma fueron instalados 8 arcos detectores de vehículos en los accesos de la ciudad lo que permite tener una base de datos de los automotores que entran y salen cada minuto a la ciudad de Chihuahua.

La Plataforma Escudo Chihuahua incrementó los recursos tecnológicos para nuestros policías, con nuevos radios de comunicación, 500 tabletas que funcionan exclusivamente como terminal de la plataforma en cada patrulla con el fin de lograr un mejor despliegue operativo, un servicio de calidad y disminución significativa de los tiempos de respuesta al ciudadano, además de conocer la ubicación en tiempo real de las unidades. Se adquirieron 70 cámaras de solapa para generar información de inteligencia, además de brindar protección al ciudadano, evitando que los policías cometan actos de prepotencia, así como grabar el comportamiento del ciudadano que permiten grabar y transmitir video en tiempo real.

La Plataforma Escudo cuenta también con dispositivos biométricos, para el registro digital de huellas y características, que permiten identificar antecedentes de detenidos, en bases de datos estatales y nacionales. De igual manera, una vez que el ciber crimen y el ciber delito representa una de las nuevas amenazas a la sociedad y las instituciones públicas, fue implementada la policía cibernética, como un modelo capaz de prevenir los delitos y una nueva variante científica que respalde la seguridad de los ciudadanos de la nueva forma que opera la ciber delincuencia.

Figura 4. ¿Cómo opera la Plataforma Escudo Chihuahua?



Fuente: Elaboración Propia.

Todas estas herramientas están vinculadas a una plataforma única de integración tecnológica que tiene su base en la sede de la Dirección de Seguridad Pública Municipal, con servidores, memorias, grabadoras equipo de cómputo y tecnología con equipamiento de última generación para los nuevos ciber operadores.

Se remodelaron las instalaciones para albergar la segunda etapa del Centro de Municipal de Monitoreo con espacios necesarios para los procesos de atención respuesta y análisis, bajo las normas técnicas necesarias para el funcionamiento de la nueva tecnología instalada. La Plataforma Escudo Chihuahua es



una herramienta de nueva generación dedicada a servir y proteger a los ciudadanos contando también con participación activa y la suma de esfuerzos de todos para obtener y combatir la inseguridad por ello esta plataforma cuenta con la capacidad de procesar y recibir la señal hasta de 3 mil cámaras en la ciudad de video vigilancia la que permitirá mayor cobertura y atención dedicada en caso de ser requerido. Asimismo, se modernizó la atención a emergencias mediante la APP Marca el Cambio que incluye el botón de pánico, sincronizado con la Plataforma Escudo para la recepción y atención de hasta 500 mil usuarios, con tecnología de punta y con la vocación de servir y proteger la Dirección de Seguridad Pública y el Gobierno Municipal.

#### Indicadores de la actividad

- Tiempos de respuesta con operadoras de 911.
- Número de llamadas atendidas por las operadoras de 911.
- Número de llamadas abandonadas por las operadoras de 911.
- Tiempos de asignación de las unidades (predespacho automático a la patrulla más cercana al evento).
- Tiempos de respuesta de patrullas en sitio (tiempo en que llega la patrulla al sitio de la emergencia).
- Tiempos de atención por parte de los elementos policiales de cada uno de los eventos.
- Tiempos de remisión de detenidos en el área de captura. (módulo Barandillas donde se dan de alta a los detenidos por faltas administrativas o delitos).
- Número de eventos atendidos por Patrullaje Virtual en el área de Ciber operadores.

Disminución de:

- Homicidios dolosos.
- Robo a casa habitación.
- Robo a persona.
- Delitos graves.
- Robo de accesorios de vehículo.
- Robo de vehículos.
- Robo a banco.
- Bandas criminales desarticuladas.

- Personas beneficiadas (mediación comunitaria).
- Personas beneficiadas (programas preventivos).

#### MODELO DE GESTIÓN

Con la implementación del sistema PECUU, se busca hacer más eficiente el actuar policial, realizando una respuesta más rápida a cada una de las llamadas de emergencia recibidas en el municipio, primeramente, al recibir una denuncia ciudadana, el operador en el módulo de emergencia ubica geográficamente el evento y toma los primeros datos, lo más relevante para el policía en calle.

Esto permite al operador realizar un envío anticipado de unidades policiales al lugar de la emergencia, mientras continua la entrevista telefónica con el ciudadano. En ese momento, la unidad policial, a través de nuestra red de telecomunicaciones, recibe en su dispositivo móvil, tanto la información del evento reportado como la ubicación y una ruta sugerida para su llegada a realizar la atención del evento, a la vez que en el área de patrullaje virtual, monitorean los evento haciendo uso de alguna de las más de 500 cámaras de video vigilancia propias y de particulares como negocios y domicilios instaladas en la ciudad.

Una vez obtenidos y registrados los datos de llamadas de emergencia y denuncias ciudadanas, analistas el Departamento de Estadística y Análisis Criminal de la DSPM Chihuahua, hacen uso de soluciones tecnológicas únicas y genera análisis delictivo, táctico y estratégico, con información que cuenta con indicadores y cualidades de confiabilidad, coherencia, objetividad e inmediatez.

Definitivamente la inmediatez, es el valor más relevante ya que muestra un panorama delictivo en tiempo real. Es posible identificar patrones geográficos, temporales y zonas de concentración delictiva, de manera automática, en distintos tipos de mapas, tablas y gráficos. Los productos de análisis luego son comunicados a los jefes operativos y administrativos para la toma de decisiones y la generación de estrategias la elaboración de políticas públicas inteligentes.

Con Plataforma Escudo Chihuahua obedece a la convicción de que la seguridad de nuestros ciudadanos mejora con la utilización de la tecnología para ayudar a disuadir y resolver la inseguridad en nuestra ciudad. En esta administración somos innovadores, ya que nuestro concepto no es sólo instalar cámaras o tabletas. La Plataforma Escudo Chihuahua es innovadora, ya que integra diferentes tecnologías en un sistema único en México y Latinoamérica.

A la base de este modelo de gestión está la estrategia que se empleó para el diseño y mejora del sistema de vigilancia y prestación del servicio policial, compuesta de 5 etapas generales y otras actividades principales.

Figura 5. Etapas de la estrategia de diseño del modelo de gestión



- **Posicionamiento Estratégico:** Es más allá que una visión, es definir de forma práctica y sencilla cómo queremos vendernos ante la opinión pública respecto del camino que hemos emprendido para resolver el problema de interés público. Condicionantes: Aspiracional, Transparente, Diferencial, Alineación de esfuerzos, Vendible
- **Diagnóstico Situacional:** Es necesario realizar un proceso de análisis y evaluación o situación que guarda la institución en términos generales y específicos, según el posicionamiento estratégico definido con el objeto de detectar los aspectos que pueden o deben ser mejorados o fortalecidos para desarrollar el modelo.
- **Indicadores generales de diagnóstico:** Infraestructura, Equipamiento, Tecnología, Recursos humanos, Operaciones y procedimientos, Índices delictivos y de bienestar y Percepción ciudadana.
- **Definición del modelo:** El modelo es la representación gráfica y conceptual de los ejes, componentes y variables en los que está sustentado el plan de trabajo de la institución para lograr sus metas y a su vez acercarse al posicionamiento estratégico definido.
- **Reingeniería Organizacional:** Es importante estar abiertos y dispuestos a cambiar la institución que se adapte al modelo definido y no a la inversa. No se refiere a únicamente cambiar el organigrama. Este es un proceso más complejo y ambicioso, requiere adaptarse a nuevas realidades que exigen el modelo y el posicionamiento estratégico.
- **Requerimiento:** Romper paradigmas (usos y costumbres o gatos negros), Nuevas funciones o funciones adicionales, Alineación.

- **Principales actores:** Alcaldes, Cabildo y/o Legisladores, Gabinete, Personal de la institución, Sociedad civil organizada y no organizada.
- **Evaluación y seguimiento:** En la implementación de cualquier modelo es importante definir la forma en que se determinará el nivel de impacto y la obtención de resultados, por lo que es importante que la institución establezca (en la medida de lo posible) en conjunto con la sociedad civil los indicadores de éxito del modelo para la evaluación.
- **Definición de indicadores:** Alineación con el modelo, medibles (cuantitativos y cualitativos), claros y transparentes, evaluación del contexto y permitir a rendición de cuentas.

## BENEFICIARIOS

### Beneficiarios Directos

Se ha beneficiado a la población del municipio de Chihuahua con aproximadamente 929,884 habitantes.

### Beneficiarios externos

Este proyecto va dirigido a la prevención social del delito como respuesta para combatir el narcomenudeo, el consumo de alcohol y drogas, la violencia; mismo que impulsa la participación social en acciones preventivas de seguridad pública al involucrar en él a los ciudadanos y comités de vecinos localizados en zonas con alta incidencia delictiva; se instalará el sistema tecnológico de vanguardia; los trabajos serán coordinados por la Dirección de Seguridad Pública Municipal.

### Usuarios internos

Con el apoyo dispositivos tecnológicos de última generación, herramientas inteligentes que fusionan, filtran y muestran datos identificando la información más importante, se ha logrado tener la habilidad de transformar un dato en información, y la información en conocimiento, de forma que se pueda optimizar el proceso de toma de decisiones para la planeación del despliegue operativo, así como información base para la generación de una buena política pública, para la prevención, investigación e inteligencia.

## PROBLEMAS Y OBSTÁCULOS

Quizá no el único, pero si el más representativo fue enfrentar y romper el paradigma de la utilización de nuevas herramientas. Policías con más de 20 años de experiencia estuvieron reacios al uso de dispositivos móviles de última generación. Sin embargo, con el tiempo se identificó que la implementación de nuevos dispositivos fue para la DSPM un factor estratégico, ya que permite proporcionar información privilegiada para responder a situaciones en distintos escenarios con mejor calidad de información.

Es indiscutible la transformación que ha manifestado en los últimos tiempos la delincuencia:

- a) Mayor organización, originando el desarrollo del crimen organizado.
- b) Incremento de violencia en la comisión de ciertos delitos.
- c) Internacionalización de la delincuencia.
- d) Gran poder económico.
- e) Tecnología más avanzada y con posibilidad de acceso a la información privilegiada.

Por lo anterior, se encontraban en una posición ventajosa frente a los tradicionales medios de control estatal en los diversos órdenes, derivado de este problema era necesario innovar la operación policial en nuestro municipio.

### PROCESOS DETERMINANTES

Cuando se decidió iniciar el proyecto de la Plataforma Tecnológica Escudo Chihuahua lo hicimos bajo dos objetivos prácticos: el primero y más importante, por supuesto, era la mejora sustancial en la seguridad y hacer del municipio de Chihuahua una comunidad segura; el segundo, posicionar a nuestra Corporación Dirección de Seguridad Pública Municipal de Chihuahua como una policía de vanguardia, que sea ejemplo y modelo a nivel nacional.

A más de un año de haberla implementado, hemos avanzado en ambos objetivos. Prueba de ello es la disminución en la incidencia delictiva de nuestro municipio, lo cual ha dado como resultado que la comunidad se sienta más segura al salir de sus casas, sientan la confianza que la policía de Chihuahua los está cuidando y está cuidando lo más valioso que tienen, sus familias y sus bienes.

La Plataforma Escudo Chihuahua nos ha dado muchas satisfacciones y reconocimientos en materia de seguridad. Cerramos el año 2018 con una baja importante en los índices de los principales delitos sobre todos los patrimoniales y los homicidios dolosos. Ciertamente seguimos teniendo hechos delictivos, pero no bajamos la guardia porque sabemos que aún la comunidad más segura, tiene ciertos índices de inseguridad o áreas de oportunidad. Vamos bien y vamos a estar mejor gracias al apoyo de personas como nuestra Alcaldesa Maru Campos que ha decidido invertir en este aspecto aún con los tiempos difíciles que nos tocaron.

Y, algo más, Plataforma Escudo Chihuahua tendrá una segunda etapa este mismo año porque queremos ampliar estos beneficios a nuestros niños implementando Policía Virtual en 500 escuelas de nuestra ciudad y generar espacios más seguros para usuarios de transporte público.

### RESULTADOS

A 69 semanas de su implementación, en comparación con el mismo periodo antes de poner la Plataforma Escudo Chihuahua en funcionamiento arroja los siguientes resultados:

- En este periodo y gracias a la utilización de la Plataforma, el homicidio se redujo 32% en comparativo con el año anterior a su funcionamiento, posicionando a Chihuahua como uno de los municipios con mayor disminución de homicidios en el país durante el año 2018, año en el cual se presentó mayor índice de homicidios en la historia.
- De igual forma y gracias a la implementación de Plataforma Escudo Chihuahua, el municipio presentó en año 2018 el índice más bajo de robo de vehículos en los últimos 18 años, siendo que ese mismo año se convirtió en el año con más vehículos robados en la historia del país. Otros delitos que también disminuyeron fueron el robo de viviendas sin violencia cerró con 56% menos y el robo a negocio con violencia disminuyó 41% respecto al año anterior.
- En un poco más de un año la DSPM se han compartido más de 200 informes como material probatorio con la Fiscalía General del Estado de Chihuahua para el esclarecimiento de diversos delitos, logrando históricos resultados en la detención de homicidas y la desarticulación de bandas delictivas, resultado extraordinario que fue obtenido gracias a los trabajos de inteligencia, análisis y una labor de campo, que evidencian la consolidación de esta plataforma tecnológica.
- El tiempo de atención a llamadas de emergencias 9-1-1 puede ser la diferencia entre la vida y la muerte, la operadora del centro de emergencias coordina las 24 horas del día la acción de cuerpos 9 policiales, bomberos, cruz roja, médicos y otros servicios que son requeridos con urgencia por personas enfrentadas a serios peligros. Gracias a la implementación de Plataforma Escudo Chihuahua, el tiempo de respuesta a llamadas de emergencia y despacho de unidades se redujo de 3 minutos hasta 56 segundos, cifra muy por debajo del promedio nacional.

Lo anterior y teniendo en cuenta que en la actualidad no basta con aplicar la Ley y la fuerza es necesario avanzar en la optimización con recursos, focalización de esfuerzos y la adopción de medidas integrales que les cierren definitivamente las oportunidades a la delincuencia.

### APRENDIZAJES

La enseñanza que ha dejado la implementación de esta plataforma tecnológica es el crecimiento tanto personal como institucional, creando un concepto integrador de las diversas áreas que conforman la DSPM. Nos ayudó a promover una conciencia de respeto entre las áreas y personas a todos los niveles desarrollando empatía, trabajo disciplina, capacidad de aceptación y adaptar una herramienta y una metodología innovadora en la operación policial, basado en análisis para ser más productivos en los despliegues operativos basados en inteligencia y en la forma de trabajar, con el único objetivo de atender las emergencias en el menor tiempo posible y crear medidas de prevención que nos ayuden a seguir disminuyendo la incidencia delictiva en la Cd. de Chihuahua.

### CONCLUSIÓN

A partir de esta iniciativa se puede concluir lo siguiente:



- En la necesidad de mejores resultados se han generado una enorme cantidad de esfuerzos en innovar e inventar sistemas de vigilancia. Sin embargo, se debe crear un acercamiento al estudio de la realidad, para lo cual se necesita de procesos estructurales, institucionales y con estructuras de investigación permanente cuyos resultados con mayor sirvan de sustentos para la planificación de las acciones.
- La aplicación de políticas públicas efectivas y certeras basadas más en la prevención e inteligencia han mostrado ser más eficaces para el adecuado control de la violencia y la delincuencia. Es ineludible abordar con mayor precisión científica el estudio de las causas estructurales, diseñar programas integrales con proyectos específicos de seguridad.
- Es importante que futuros esfuerzos en materia de seguridad mantengan el énfasis en la incorporación del uso de tecnologías como una buena práctica, los resultados obtenidos con la implementación de Plataforma Escudo Chihuahua en el municipio de Chihuahua en materia de prevención y el esclarecimiento eficaz y eficiente del delito, da una pauta para que los municipios consideren intervenir en soluciones tecnológicas únicas, que permiten observar, comprender, predecir y colaborar en la toma de decisiones específicas para sus territorialidades que vengán a atender y resolver problemáticas plenamente identificadas, y a optimizar recursos que lleven a una mejor calidad de vida y ciudades cada vez más seguras.

## BIBLIOGRAFÍA

- Brantingham, P. J., & Brantingham, P. L. (1991). *Environmental criminology*. Illinois: Prospect Heights.
- Bruce, C. W. (2004). *Exploring crime analysis: readings on essential skills*. Overland Park, Kan: IACA Press
- Clarke, R. V., & Eck, J. E. (2005). *Crime Analysis for Problem Solvers In 60 Small Steps*. Disponible en: <https://popcenter.asu.edu/content/crime-analysis-problem-solvers-60-small-steps>
- Clarke, R. V. (1995). "Situational crime prevention". En *Building a safer society strategic approaches*. En: Tonry, M & Farrington, D. (Edits.), *Building a Safer Society: Strategic Approaches to Crime Prevention* Chicago, Illinois.
- Cohen, L. E., & Felson, M. (1979). Social change and crime rate trends: A routine activities approach. *American Sociological Review*. Vol. 44 (4): 588-608
- Eck, J., & Weisburd, D. (1995). *Crime and Place*. Monsey, NY: Criminal Justice Press.
- Felson, M., & Clarke, R. V. (1998). *Opportunity Makes the Thief Practical theory for crime prevention*. London: Research Development Statistics. Disponible en: [https://popcenter.asu.edu/sites/default/files/opportunity\\_makes\\_the\\_thief.pdf](https://popcenter.asu.edu/sites/default/files/opportunity_makes_the_thief.pdf)
- Goldstein, H. (1990). *Problem-Oriented Policing*. Wisconsin: McGraw-Hill, INC
- Tilley, N. y Laycock, G. (2010). De la prevención del delito a la ciencia del delito. En Tudela, P. (Edit), *Análisis delictual: enfoque y metodología para la reducción del delito*. Fundación Paz Ciudadana,

International Association of Crime Analysts (IACA), Disponible en: [file:///C:/Users/ptudela\\_local/Downloads/analisis-delictual\\_2010.pdf](file:///C:/Users/ptudela_local/Downloads/analisis-delictual_2010.pdf)

Tudela, P. (2012). Análisis delictual y buenas prácticas en Sudamérica: Lecciones y retos. En Tudela, P. (Edit). *Buenas prácticas para el análisis delictual en América Latina 2012*. Fundación Paz Ciudadana, International Association of Crime Analysts (IACA), Motorola Solutions Foundation Santiago. (pp. 7-22). Disponible en: <http://www.pensamientopenal.com.ar/system/files/2014/12/doctrina34826.pdf>

Tudela, P. (2015). Análisis criminal, proactividad y desarrollo de estrategias policiales basadas en la evidencia. *Revista Criminalidad*, 57 (1): 137-152.