
Índice Paz Ciudadana-Adimark

Resultados del estudio del Segundo Semestre (diciembre) 2012
Versión extensa

Antecedentes de la medición de diciembre de 2012

2

- **Comunas estudiadas:** 41 (25 comunas del Gran Santiago y 16 de regiones).
- **Universo:** Personas mayores de 18 años que residen en hogares con teléfono, en las comunas y ciudades estudiadas.
- **Muestra Total:** 7.089 encuestados.
- **Tipo de muestra:** Probabilística al nivel de hogares y personas.
- **Forma de contacto:** Telefónico.
- **Margen de error estimado:** El margen de error estimado para el total de la muestra es de +/- 1,17%, con un nivel de confianza de 95% y varianza máxima en las proporciones.
- **Fecha de medición:** Entre el 08 de octubre y el 05 de enero de 2013.

Victimización

Principales resultados

4

Victimización

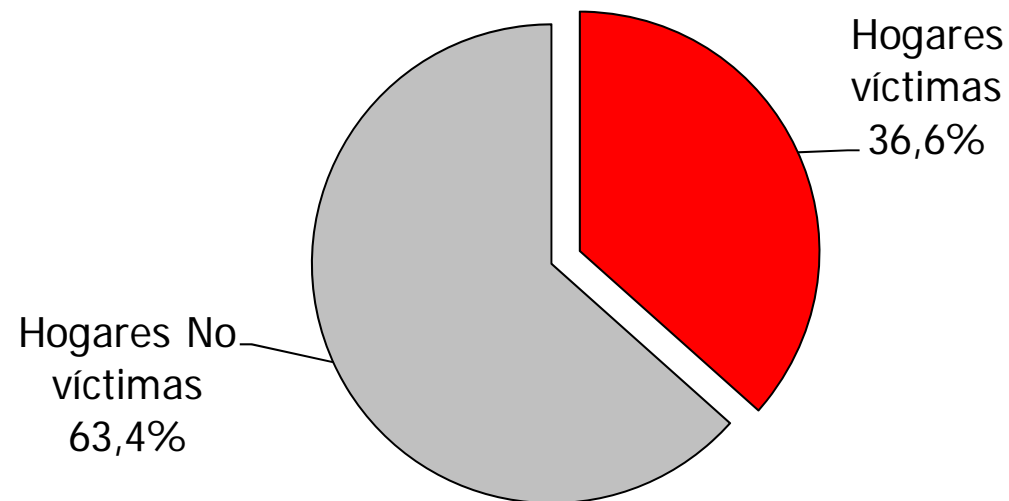
- Entre julio de 2012 y diciembre de 2012 disminuye el porcentaje de victimización por delitos de robo o intento de robo (en los últimos 6 meses).
- En comparación con la medición de julio de 2012, la victimización disminuye significativamente sólo en Regiones.
- Según nivel socioeconómico, comparado con julio de 2012, el porcentaje de victimización baja significativamente sólo en el nivel socioeconómico medio.
- El porcentaje de víctimas dentro de la comuna baja significativamente en relación a la última medición. A su vez, el porcentaje de víctimas fuera de su comuna también disminuye significativamente.

Hogares en que algún miembro de la familia ha sido víctima de robo o intento de robo (últimos 6 meses)

Total muestra: 7.089 hogares

5

Victimización julio 2012

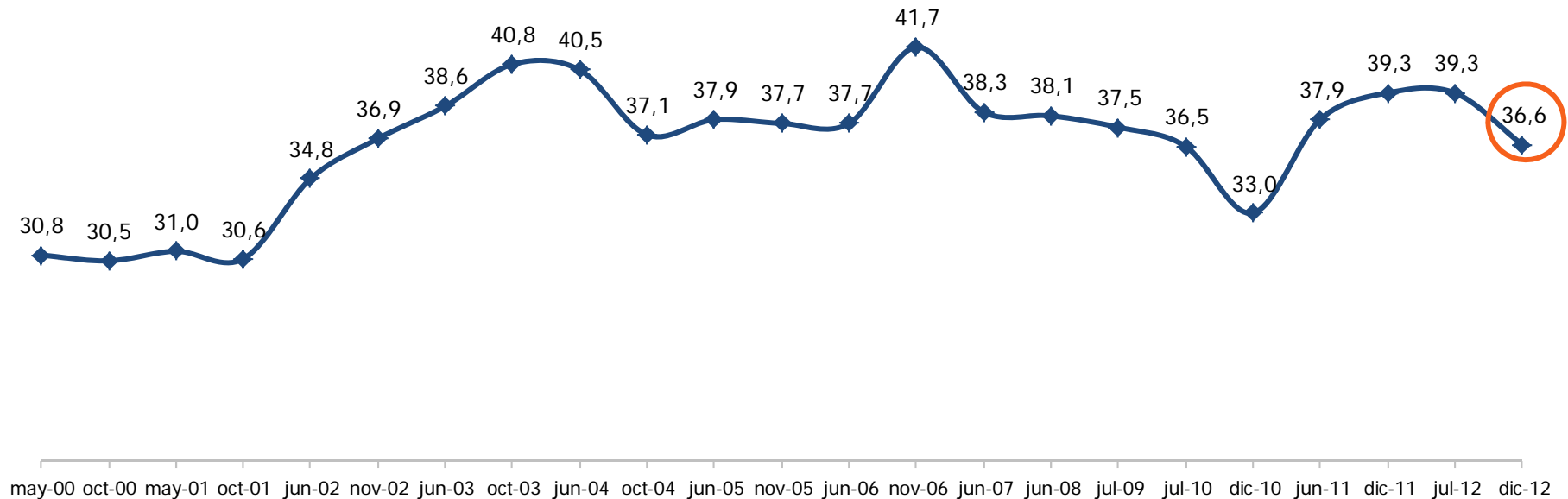


Hogares en que algún miembro de la familia ha sido víctima de robo o intento de robo (últimos 6 meses)

Total muestra: 7.089 hogares

6

Victimización



Comparado con la medición de julio de 2012, hay variación estadísticamente significativa.

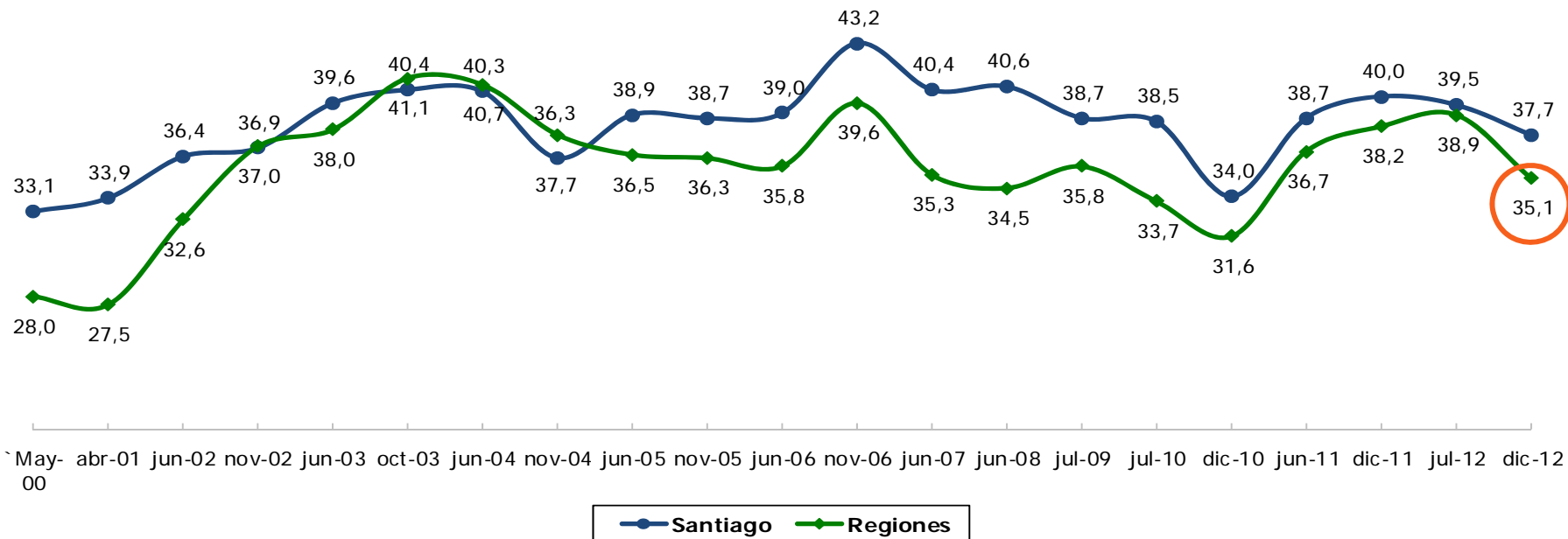


Hogares en que algún miembro de la familia ha sido víctima de robo o intento de robo (últimos 6 meses), según lugar de residencia

Total submuestra de hogares: 4.150 en Santiago; 2.939 en Regiones

7

Victimización



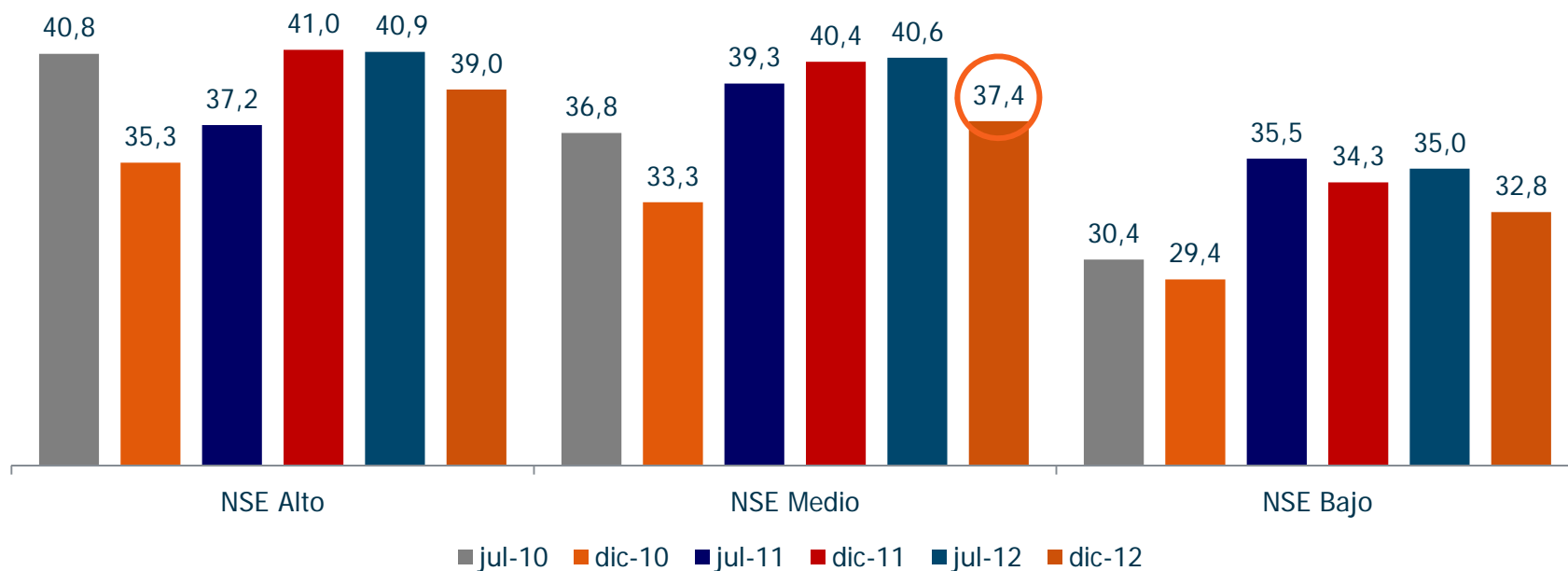
Sólo en regiones hay variación estadísticamente significativa, comparado con la medición de julio de 2012.



Hogares en que algún miembro de la familia ha sido víctima de robo o intento de robo (últimos 6 meses), según nivel socioeconómico.

Total muestra: 7.089 hogares

8



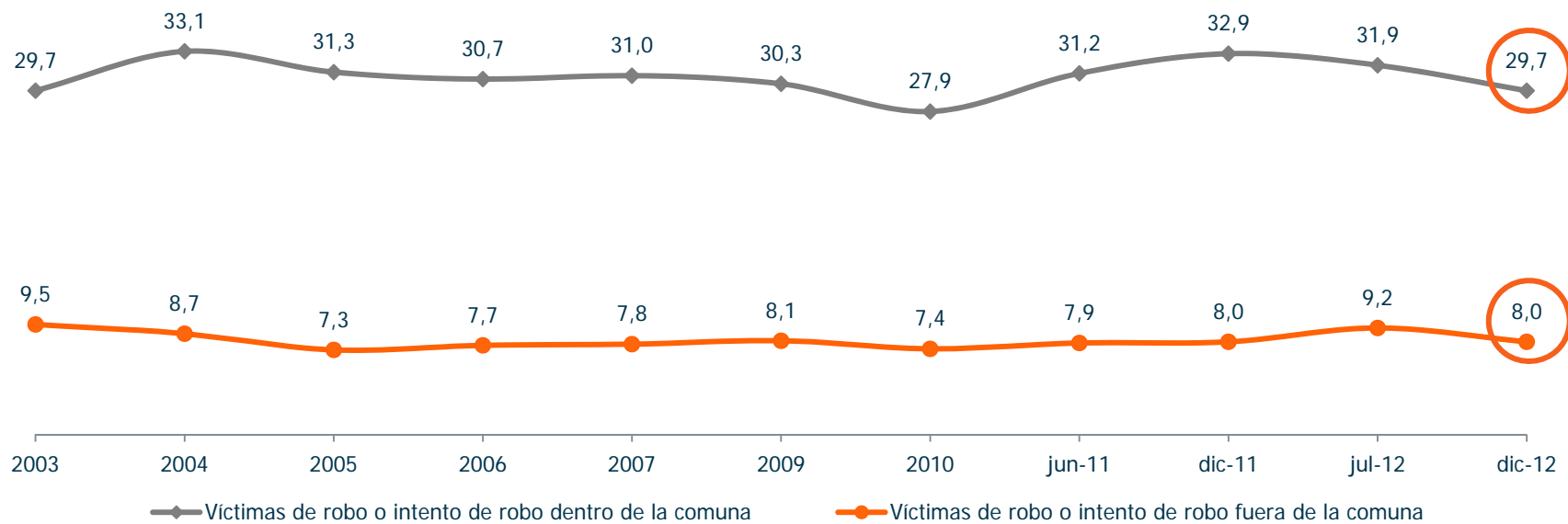
Comparado con la medición de julio de 2012, hay variación estadísticamente significativa en el nivel socioeconómico medio.



Hogares en que algún miembro de la familia ha sido víctima de robo o intento de robo dentro y fuera de la comuna (últimos 6 meses)

Total muestra: 7.089 hogares

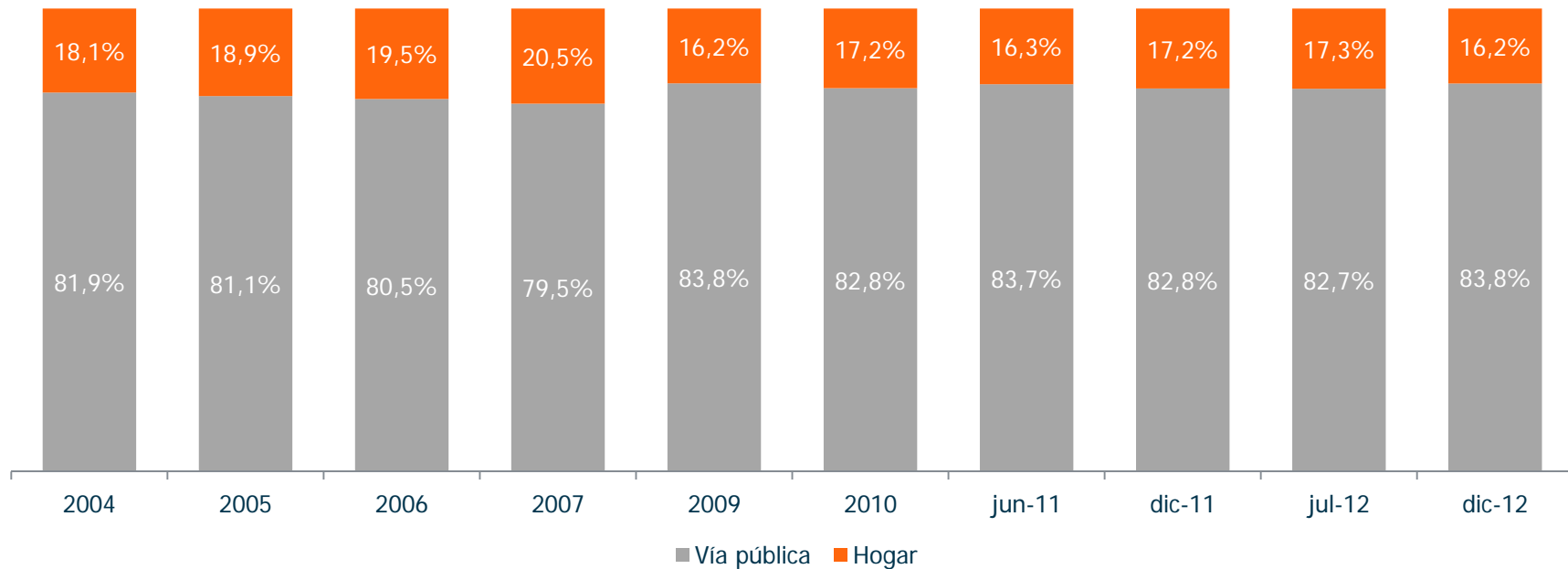
9



Distribución porcentual de hechos delictuales (robos o intento de robos) dentro del hogar y en la vía pública (últimos 6 meses)

Total hechos delictuales

10

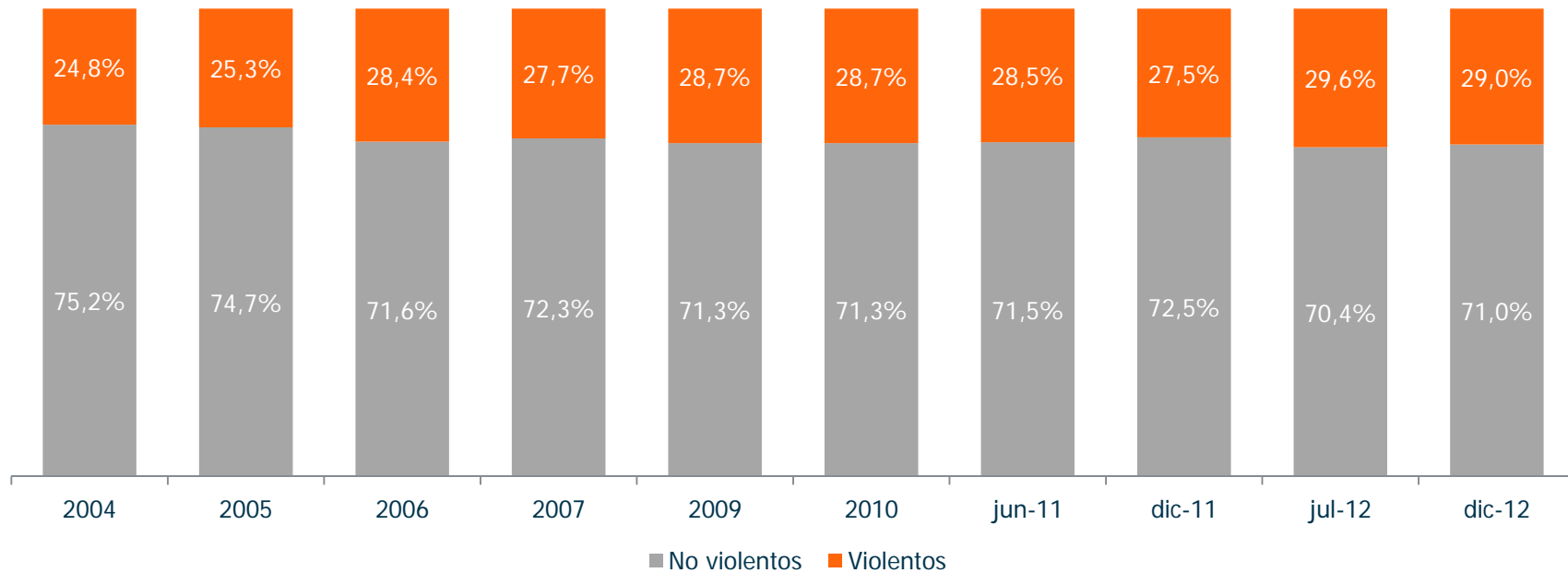


Se mantiene el porcentaje de delitos ocurridos en espacios públicos

Distribución porcentual de hechos delictuales (robos o intento de robos) con y sin violencia (últimos 6 meses)

Total hechos delictuales

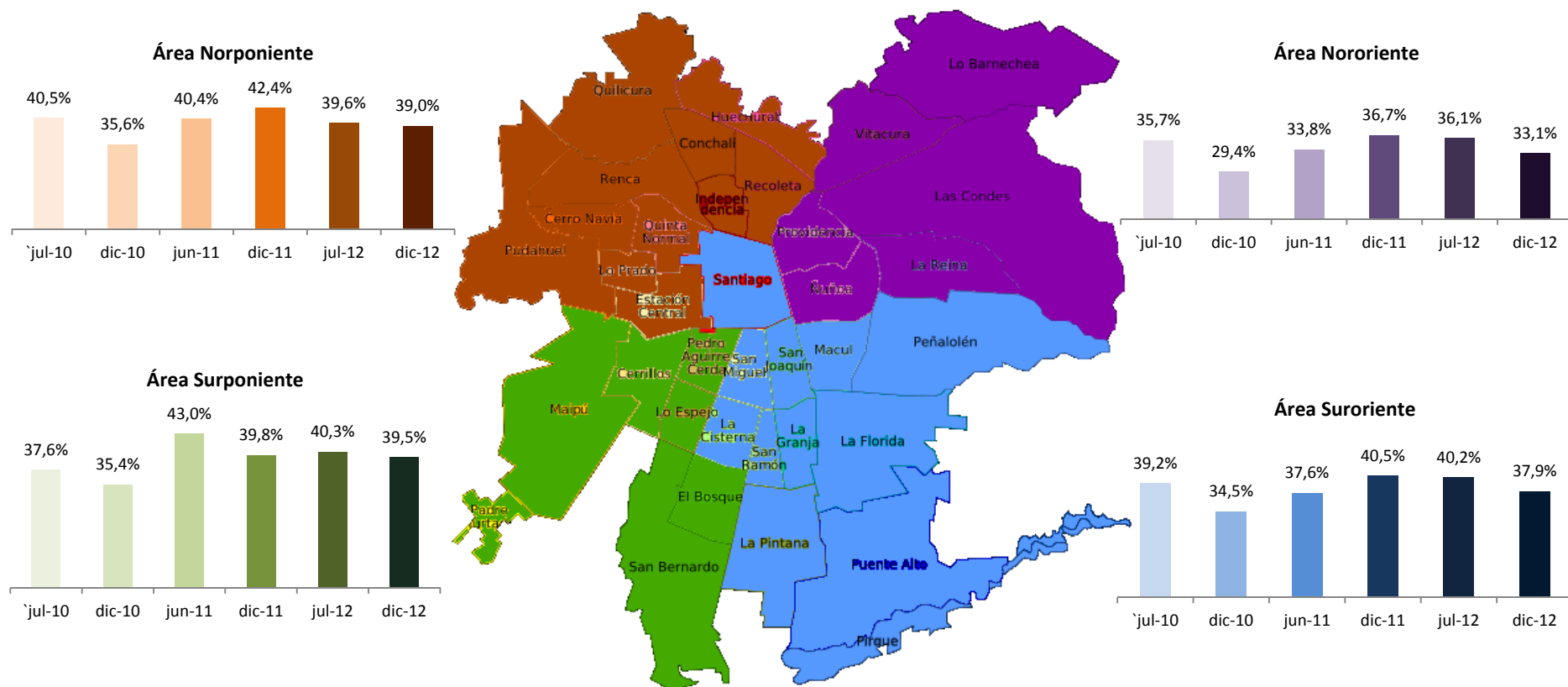
11



Se mantiene la proporción entre delitos violentos y no violentos.

Hogares víctimas en el Gran Santiago

Total submuestra: 4.150 hogares



En Santiago, comparado con la medición de julio de 2012, no hay variaciones estadísticamente significativas.

Revictimización

Principales resultados

14

Revictimización

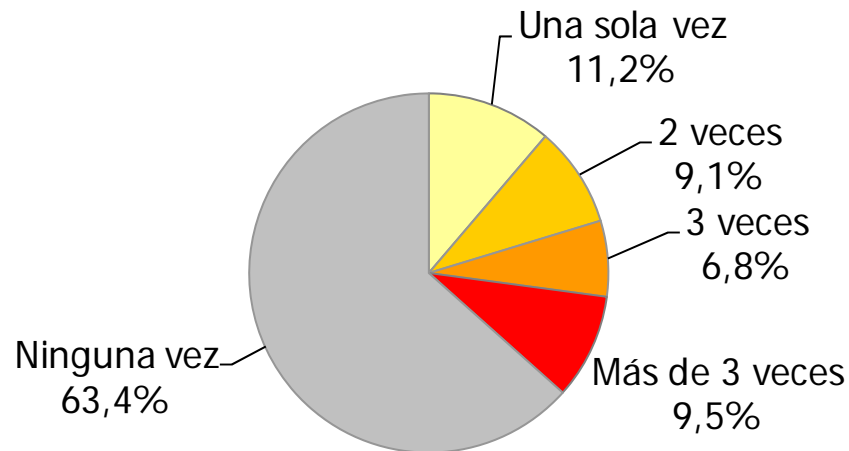
- En los últimos 6 meses, el 25,4% de los hogares en Chile concentra el 89,5% de los delitos. Esto revela que hay una alta concentración de la actividad criminal en un número reducido de hogares.
- En el país, el porcentaje de hogares víctimas más de una vez disminuye significativamente en relación a julio de 2012 de 27,7% a 25,4%.
- El porcentaje de hogares de Santiago víctimas más de una vez se mantiene en relación a julio de 2012. Las comunas del sector poniente muestran porcentajes más altos que las comunas del sector oriente.
- La revictimización en Regiones disminuye significativamente entre julio de 2012 y diciembre de 2012 de 71,2% a 66,9%.

Número de veces en que algún miembro de la familia ha sido víctima de robo o intento de robo (últimos 6 meses)

Total muestra: 7.089 hogares

15

Victimización y revictimización diciembre de 2012



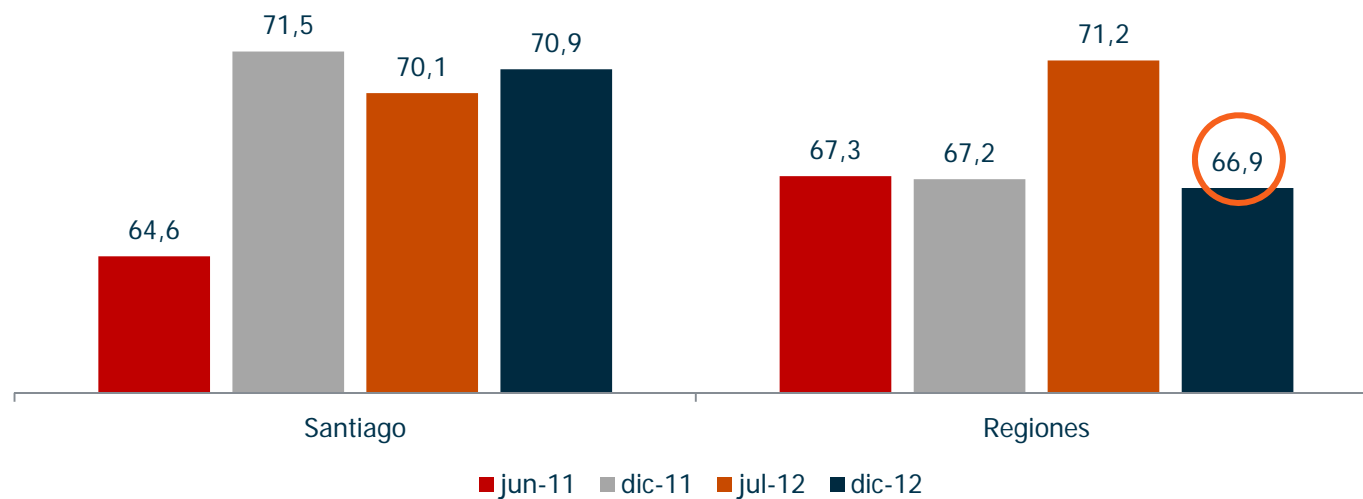
En los últimos 6 meses, el 25,4% de los hogares en Chile concentra el 89,5% de los robos e intentos de robo.

	jun-08	jul-09	jul-10	dic-10	Jun-11	Dic-11	Jul-12	Dic-12
Ninguna Vez	61,9	62,5	63,5	67,0	62,1	60,6	60,7	63,4
1 vez	19,3	14,8	14,4	13,4	13,0	11,9	11,6	11,2
2 veces	9,6	8,9	9,5	8,6	10,0	10,5	9,5	9,1
3 veces	4,2	6,1	5,4	4,9	6,4	6,6	6,0	6,8
Más de 3 veces	5	7,7	7,2	6,2	8,5	10,4	12,2	9,5

Revictimización: Porcentaje de hogares víctimas de robo o intento de robo más de una vez (últimos 6 meses)

Total submuestra: 1.564 hogares víctimas en Santiago y 1.031 hogares víctimas en Regiones, diciembre de 2012.

16

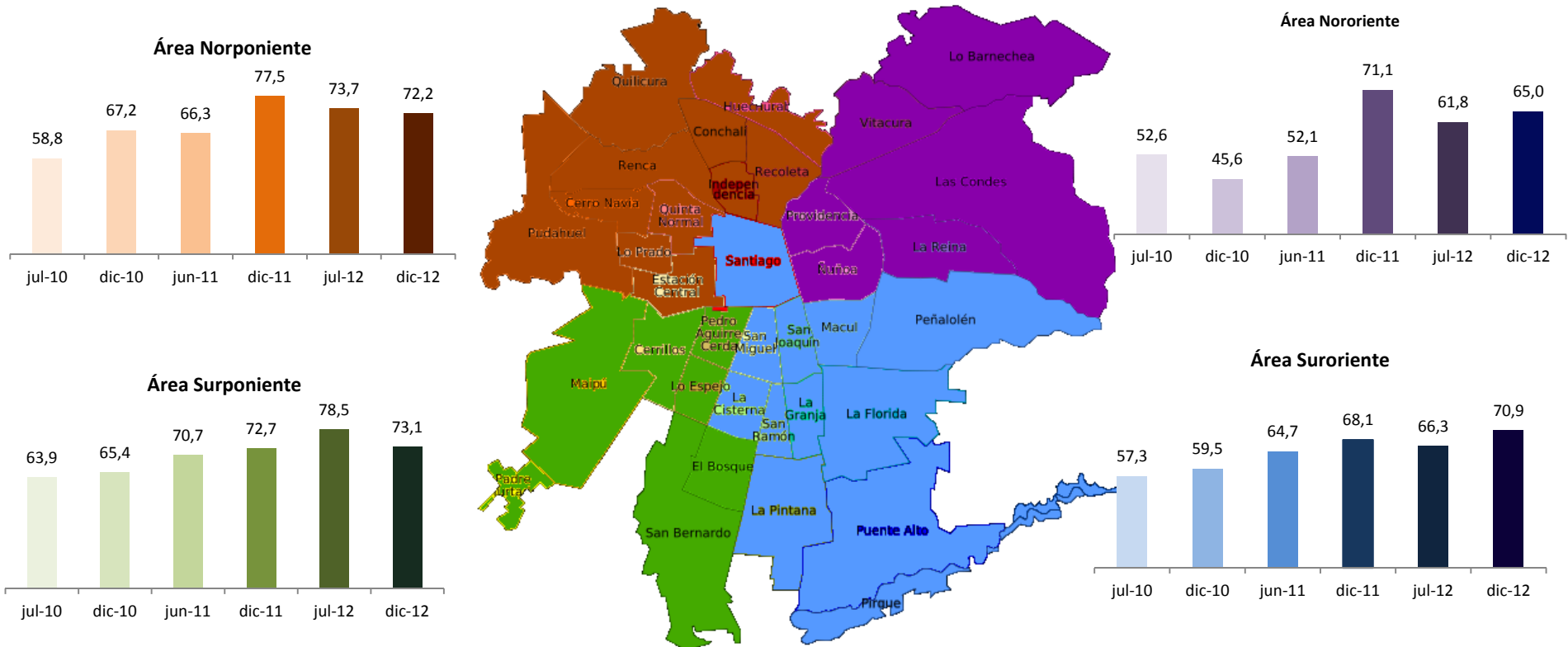


Hay diferencias significativas entre julio de 2012 y diciembre de 2012 en regiones



Concentración de la revictimización: Porcentaje de hogares que han sido víctimas más de una vez en el Gran Santiago

Total submuestra: 1.564 hogares víctimas



No se observan diferencias estadísticas significativas entre las últimas dos mediciones.

Denuncia

Principales resultados

19

Denuncia y nivel de satisfacción después de denunciar el hecho

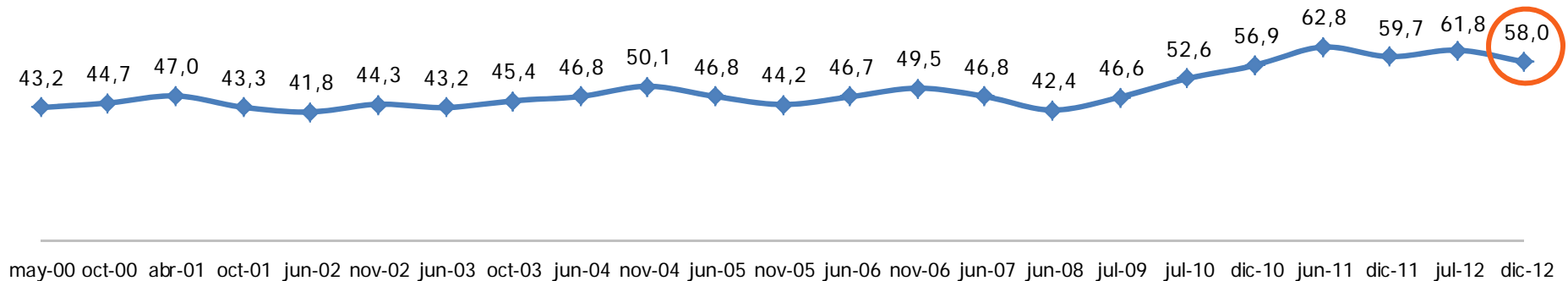
- El Índice Global de Denuncia disminuye significativamente (58,0%) en relación a julio de 2012. El porcentaje de no denuncia o "cifra negra" es 42,0%, es decir, crece de 38,2% a 42,0%.
- El porcentaje de personas que denuncian y que afirman quedar satisfechas con la actuación de la policía después de denunciar baja significativamente en relación a julio de 2012 (de 45,6% a 42,0%). En las demás categorías ("insatisfechos" y "ni satisfecho ni insatisfecho") las variaciones no son estadísticamente significativas entre ambos períodos.
- El porcentaje de personas que denuncian y que afirman quedar satisfechas con la actuación del fiscal disminuye significativamente en relación a julio de 2012 (de 24,1% a 20,2%).

Porcentaje de delitos de robos efectivos denunciados (últimos 6 meses)

Total muestra: 2.769 hogares víctimas

20

Índice Global de Denuncia (%)



La variación de la denuncia por delitos contra la propiedad entre julio y diciembre de 2012 es significativa.

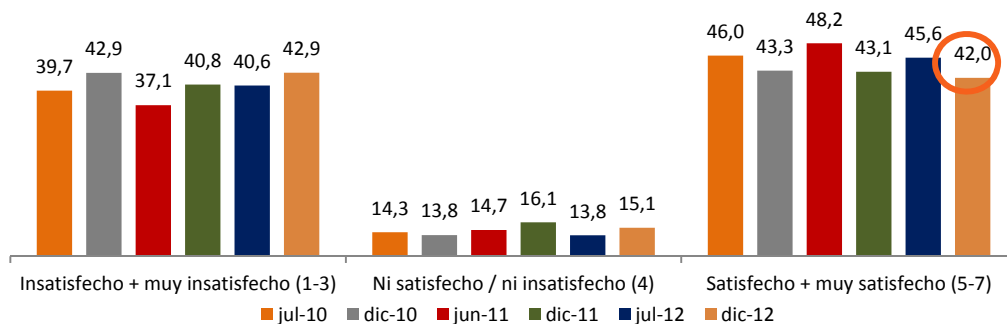


Nivel de satisfacción con la actuación de la Policía y la Fiscalía después de denunciar (Escala de 1 a 7)

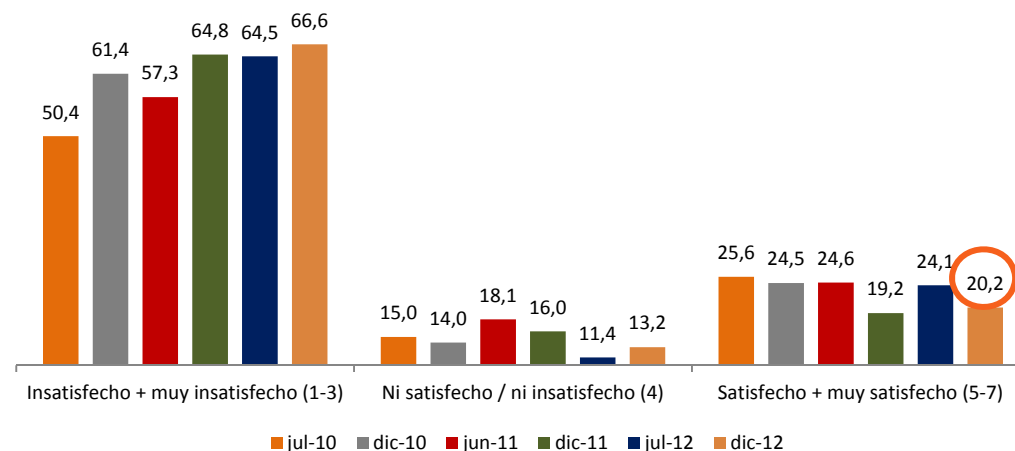
Total submuestra hogares víctimas que denuncian: 1.368 Carabineros e Investigaciones; 970 Fiscalía.

21

Satisfacción con la actuación de las policías después de denunciar



Satisfacción con la actuación de la Fiscalía después de denunciar



Índice de Temor

Principales resultados

23

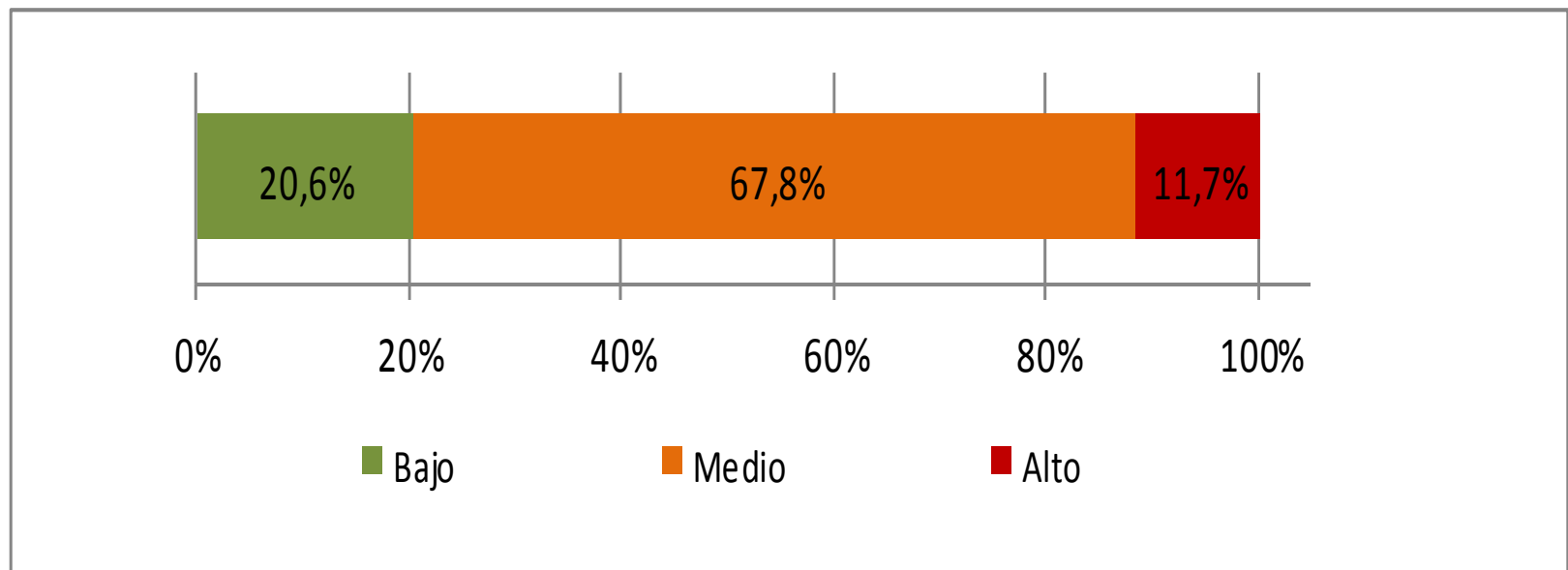
Índice de Temor

- Baja el porcentaje de personas que se ubican en el nivel de temor "alto" (11,7%). Esta variación es estadísticamente significativa.
- Según revela el Índice, el 67,8% de la población se ubica en el nivel "medio" de temor, frente a 20,6% en "bajo" temor y 11,7% en temor "alto" .
- En Regiones baja el porcentaje de temor "alto" (11,7% a 9,4%), comparado con julio 2012.
- Entre julio 2012 y diciembre 2012, en Santiago baja significativamente el nivel de temor "alto" (de 15,5% a 13,2%). El temor "alto" sigue siendo mayor en Santiago que en regiones.
- El temor "alto" es mayor en los hogares de nivel socioeconómico bajo (15,8%). Este disminuye significativamente en relación a julio 2012 (20,3% a 15,8%).
- El temor "alto" disminuye significativamente, en comparación con julio de 2012, en el nivel socioeconómico medio (de 13,2% a 11,0%).
- El temor "alto" se mantiene en hogares de nivel socioeconómico alto (de 8,4% a 8,3%).

Índice de Temor: Distribución de la población según nivel de temor

Total muestra: 7.089 hogares

24

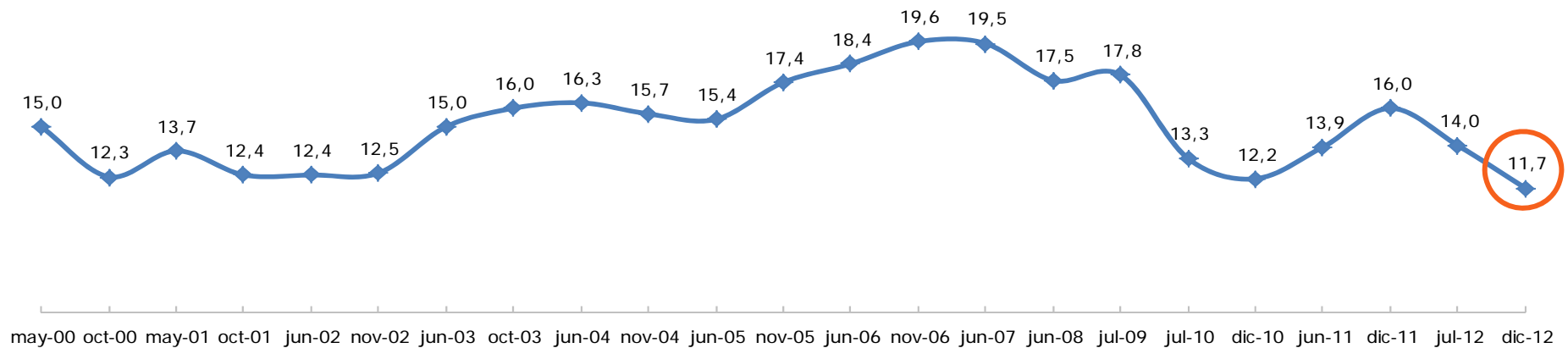


Índice de Temor: Evolución 2000 – 2012

Total muestra: 7.089 hogares

25

Porcentaje de personas que se ubica en el nivel "alto" de temor



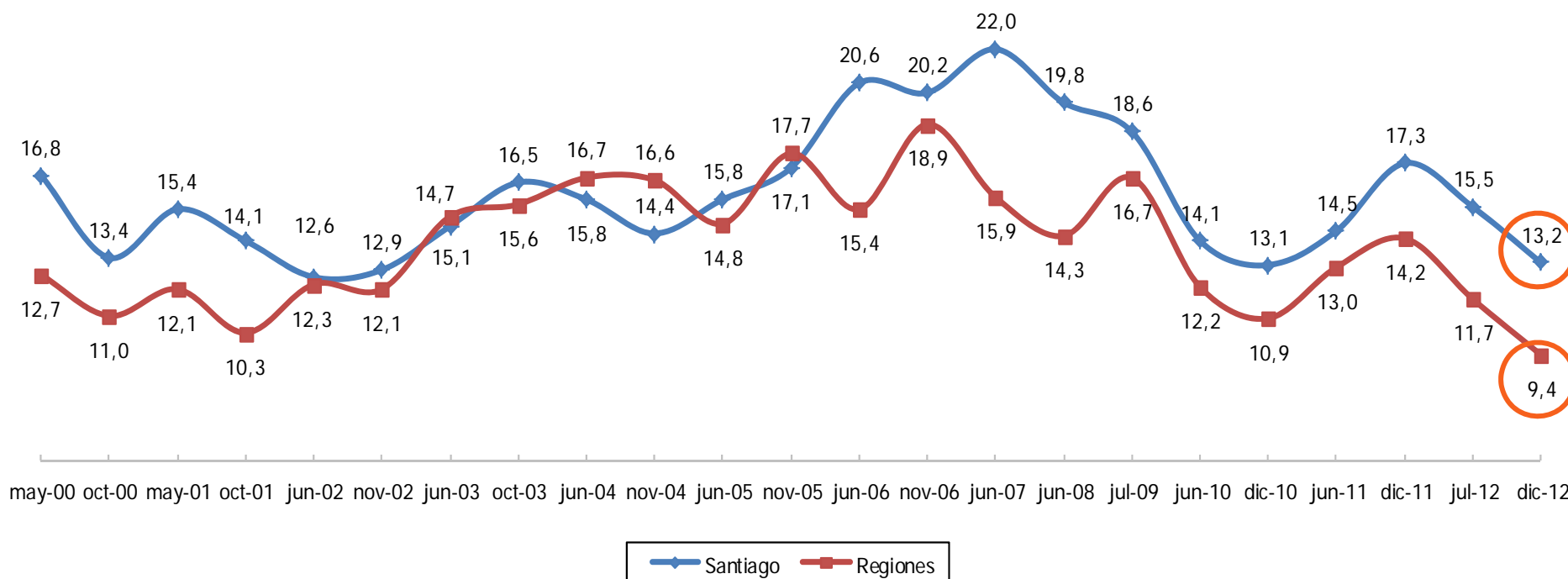
Se observa una disminución estadísticamente significativa entre las últimas dos mediciones.



Porcentaje de personas que se ubica en el nivel "alto" de temor, según lugar de residencia

Total submuestra hogares: 4.150 en Santiago; 2.939 en Regiones.

26



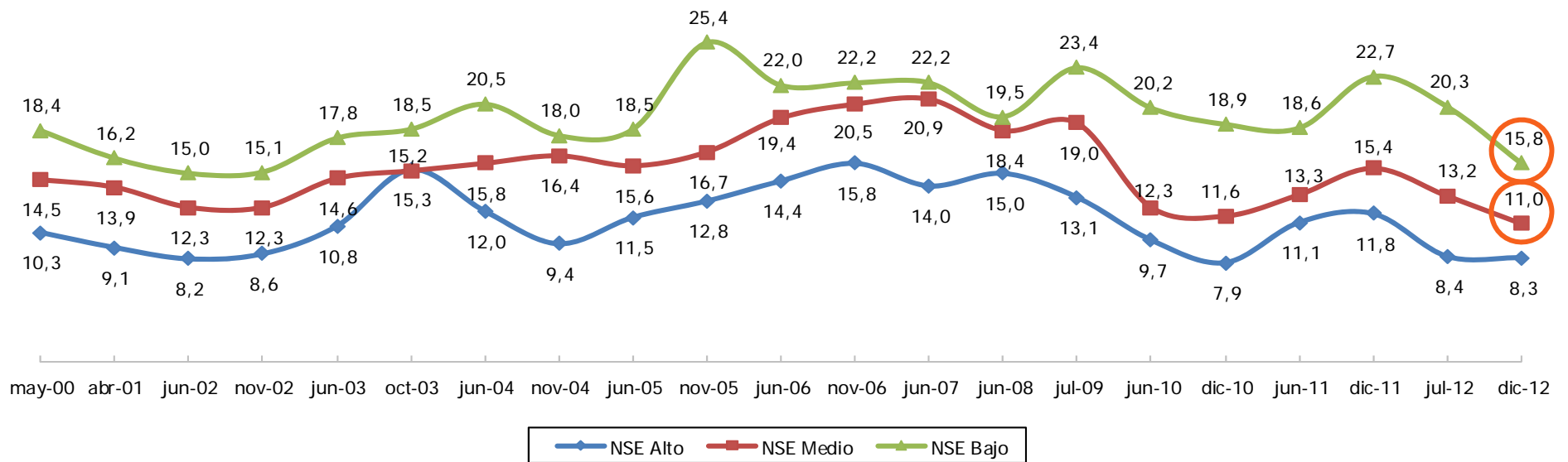
Se observan disminuciones estadísticamente significativas entre las últimas dos mediciones tanto en Santiago como en regiones.



Porcentaje de personas que se ubica en el nivel "alto" de temor, según nivel socioeconómico

Total muestra: 7089 hogares

27



Los hogares de NSE bajo y medio disminuyen significativamente el "temor alto" en relación a la medición anterior.



Relación Temor, Victimización y Denuncia

Principales resultados

29

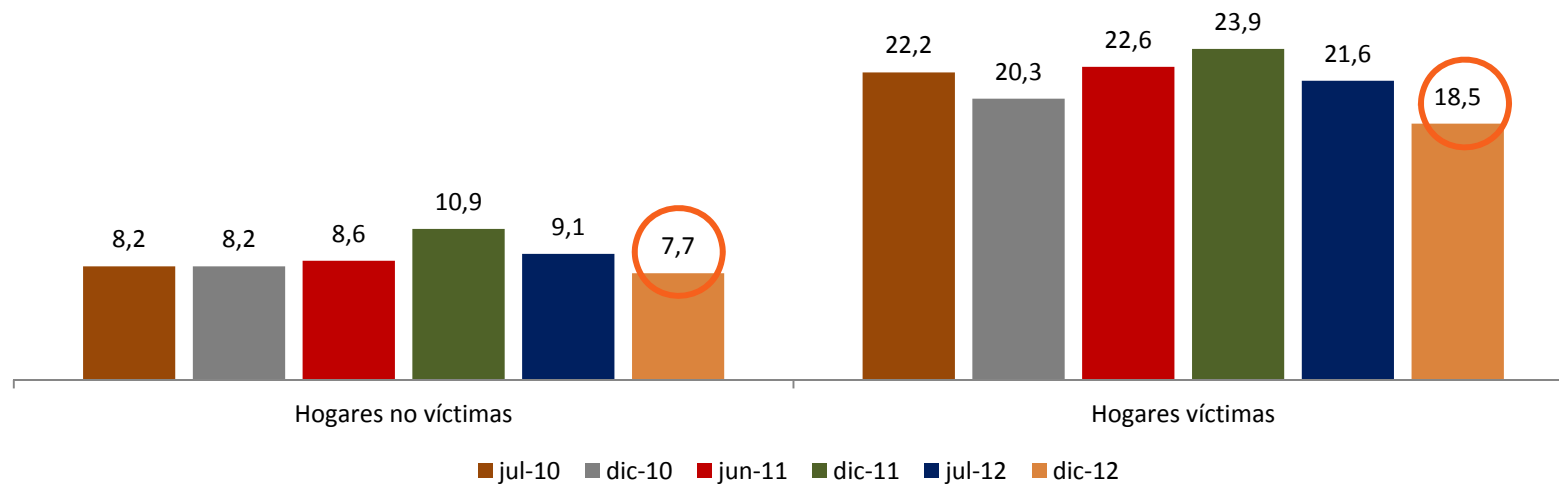
En cuanto a la relación entre victimización y temor

- Los hogares víctimas registran un mayor porcentaje de temor "alto". Pero, entre julio de 2012 y diciembre de 2012 disminuye significativamente de 21,6% a 18,5%.
- En hogares que no han sido víctimas, el temor "alto" disminuye significativamente de 9,1% a 7,7%.
- No hay variaciones significativas en la relación denuncia y nivel de temor, tampoco en la relación denuncia y nivel socioeconómico.

Porcentaje que se ubica en el nivel de "alto temor", según si ha sido víctima de robo o intento de robo (últimos 6 meses)

Total submuestra: 2.595 hogares víctimas; 4.494 hogares no víctimas.

30



Las personas de hogares no victimizados bajan significativamente su nivel de "alto temor" (de 9,1% a 7,7%), mientras que en los hogares víctimas disminuye significativamente su nivel de 21,6% a 18,5%.

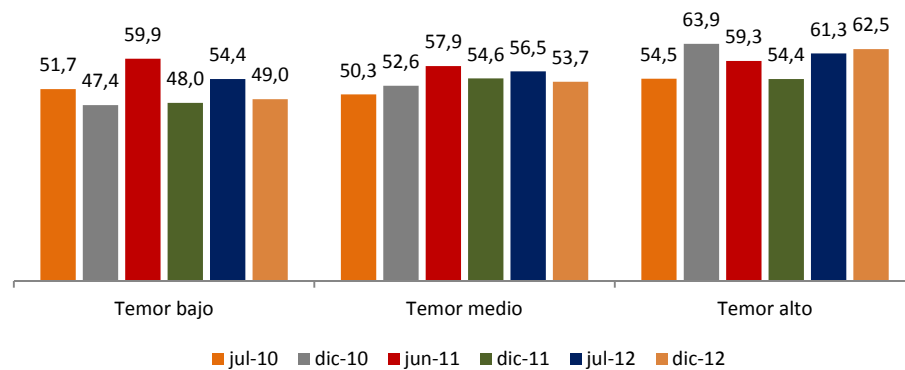


Porcentaje de hogares que denuncian según nivel de temor y nivel socioeconómico

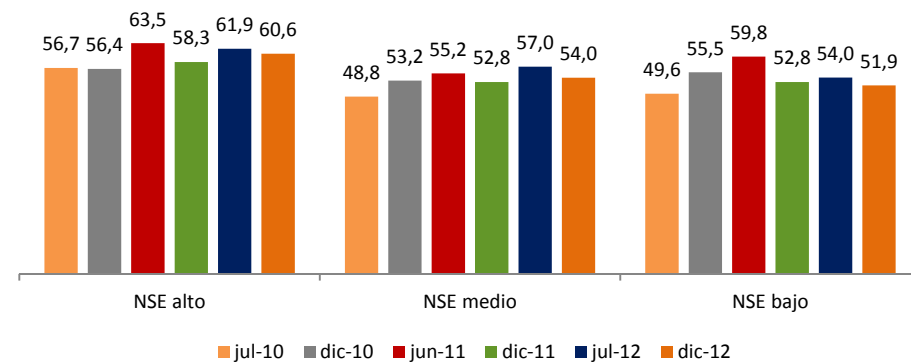
Total submuestra: 2.595 hogares víctimas

31

Porcentaje de hogares que denuncian según nivel de temor



Relación denuncia y nivel socioeconómico



Índice de Percepción "Nivel de violencia en el barrio"

Índice de percepción “nivel de violencia en el barrio”

- Temporalidad: 2010-2012
- Variables que lo componen:
 - ¿En los últimos meses usted o algún miembro de su hogar ha sido víctima / testigo de algún hecho de violencia física fuera del hogar?
 - En el último tiempo, ¿ha visto hechos de violencia en su barrio?
 - En el último tiempo, ¿ha escuchado hablar de violencia en su barrio?
 - En su opinión ¿la violencia en su barrio en los últimos meses ha...? Aumentado, sigue igual o ha disminuido.
- Categorías: Bajo, Medio y Alto

Principales resultados

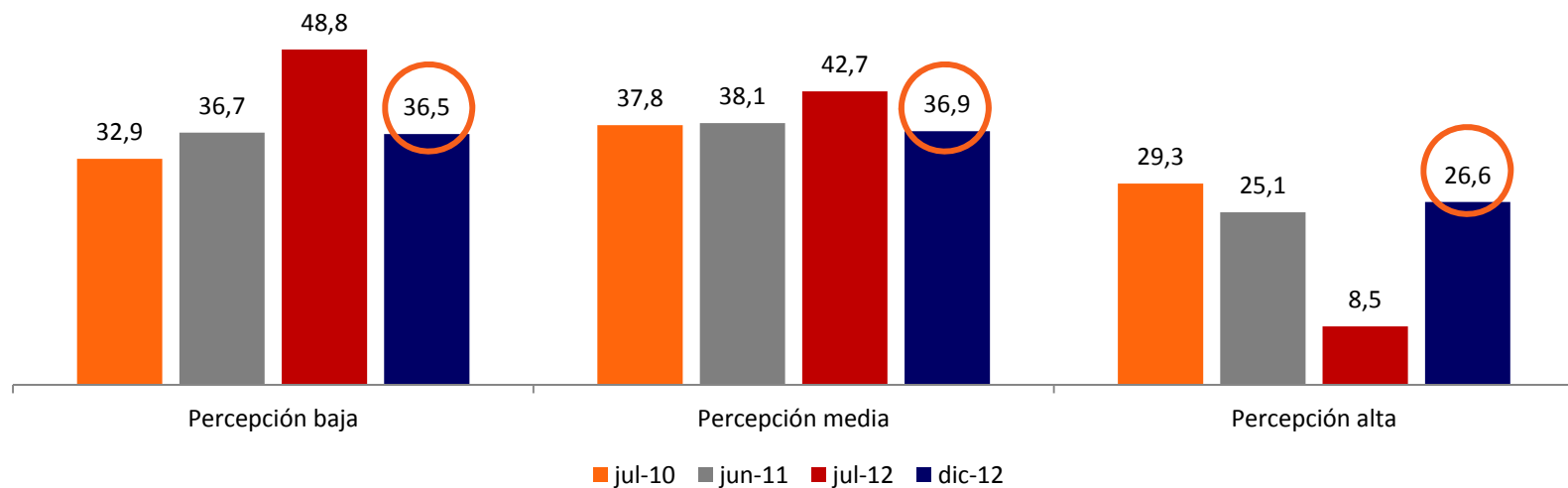
34

- Aumenta significativamente el porcentaje de personas en el nivel "alto" del índice de percepción de violencia en el barrio entre julio 2012 y diciembre de 2012 (de 8,5% a 26,6%).
- El porcentaje de personas en la categoría nivel "bajo" de violencia, disminuye significativamente de 48,8% a 36,5% entre julio 2012 y diciembre de 2012.
- En el segundo semestre de 2012 el segmento donde la percepción de nivel "alto" es mayor es en hogares de Santiago (31,7%).
- El segmento donde la percepción de nivel "alto" de violencia es menor son las personas de 56 o más años (17,2%).

Índice de percepción "nivel de violencia en el barrio"

Total muestra: 7.089 hogares en diciembre de 2012.

35



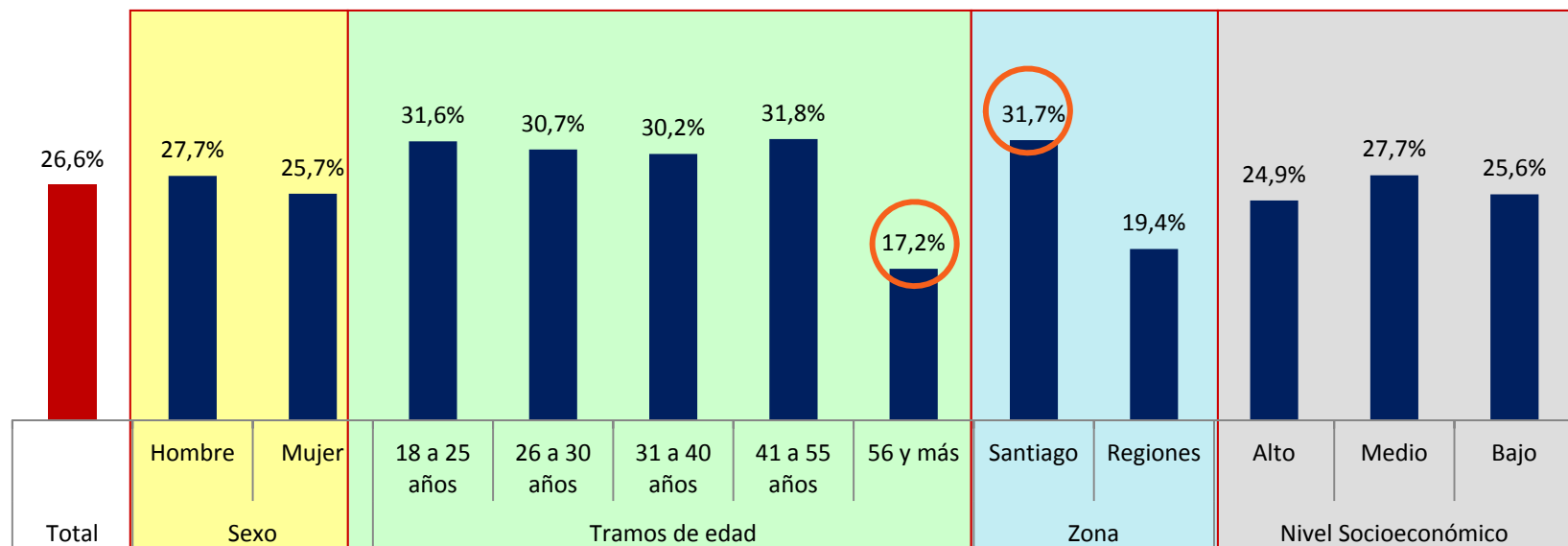
Todos los niveles de percepción tuvieron cambios estadísticamente significativos con respecto a la medición anterior.



Índice de percepción "nivel de violencia en el barrio": Perfil 'alto'

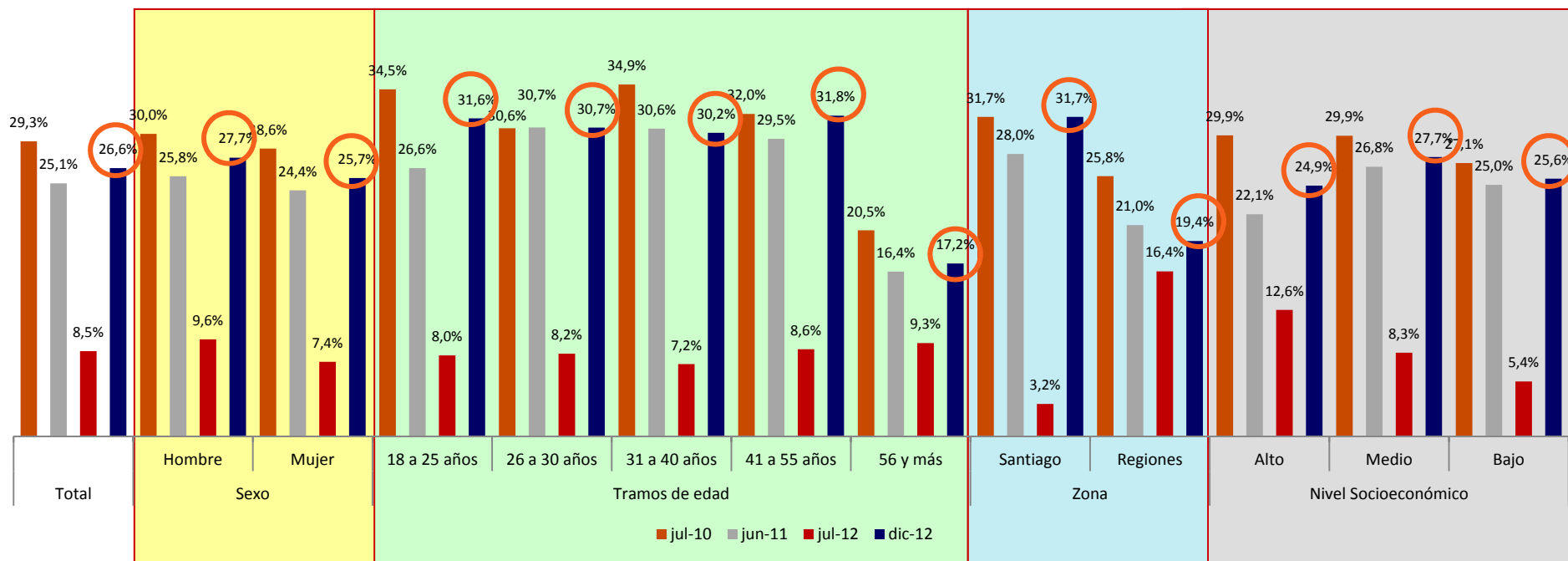
Total muestra: 7.089 hogares

36




Índice de percepción "nivel de violencia en el barrio": Perfil 'alto' de las últimas mediciones

Total muestra: 7.089 hogares en diciembre de 2012.



Todas las variaciones son significativas

 Diferencia estadísticamente significativa

Índice de Percepción "Nivel de delincuencia en la comuna"

Índice de percepción “nivel de delincuencia en la comuna”

- Temporalidad: 2000-2012
- Variables que lo componen:
 - ¿En comparación a un año atrás la delincuencia en su comuna es: mayor, igual o menor?
 - ¿Diría que la delincuencia en su comuna hoy: es más violenta, es igual o es menos violenta?
 - ¿Percepción sobre el futuro de la delincuencia: aumentará, se mantendrá igual o disminuirá?
- Categorías: Mínimo, Bajo, Medio y Alto

Principales resultados

40

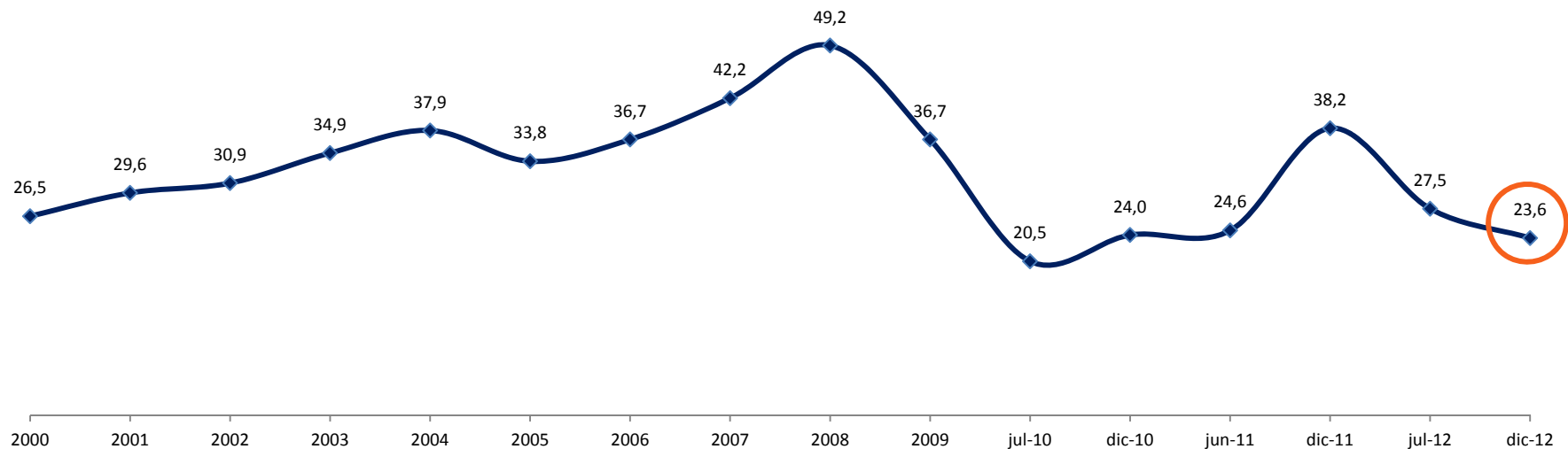
- Baja significativamente el porcentaje de personas del nivel "alto" del índice de percepción de delincuencia en la comuna entre julio 2012 y diciembre 2012 (27,5% a 23,6%) .
- En el segundo semestre de 2012, los segmentos donde la percepción de nivel "alto" es mayor son: mujeres (25,9%), personas de 31 a 40 años (30,2%), hogares de Santiago (24,9%) y hogares del nivel socioeconómico bajo (29,6%).

Evolución del Índice de percepción "nivel de delincuencia en la comuna" 2000-2012

Total muestra: 7.089 hogares

41

Percepción "alto" nivel de delincuencia en la comuna



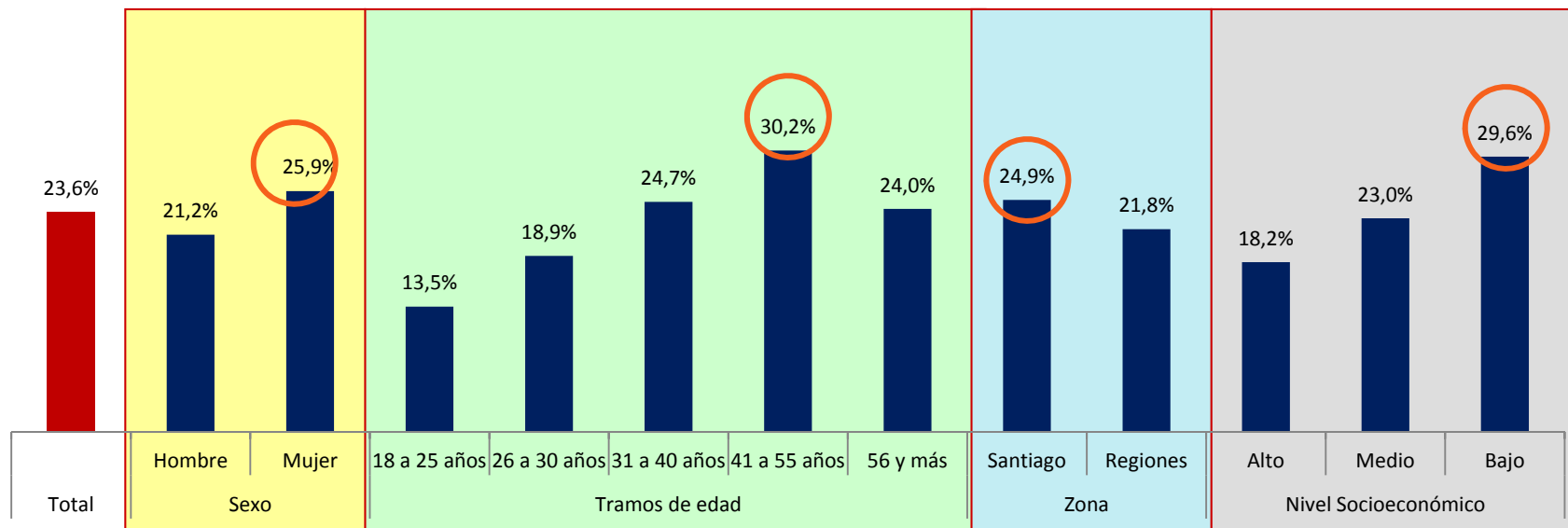
Este es un índice de percepción, que se viene midiendo desde el año 2000 y da cuenta de una disminución significativa entre julio de 2012 y diciembre de 2012 (27,5% a 23,6%).



Índice percepción "nivel de delincuencia en la comuna": Perfil "alto"

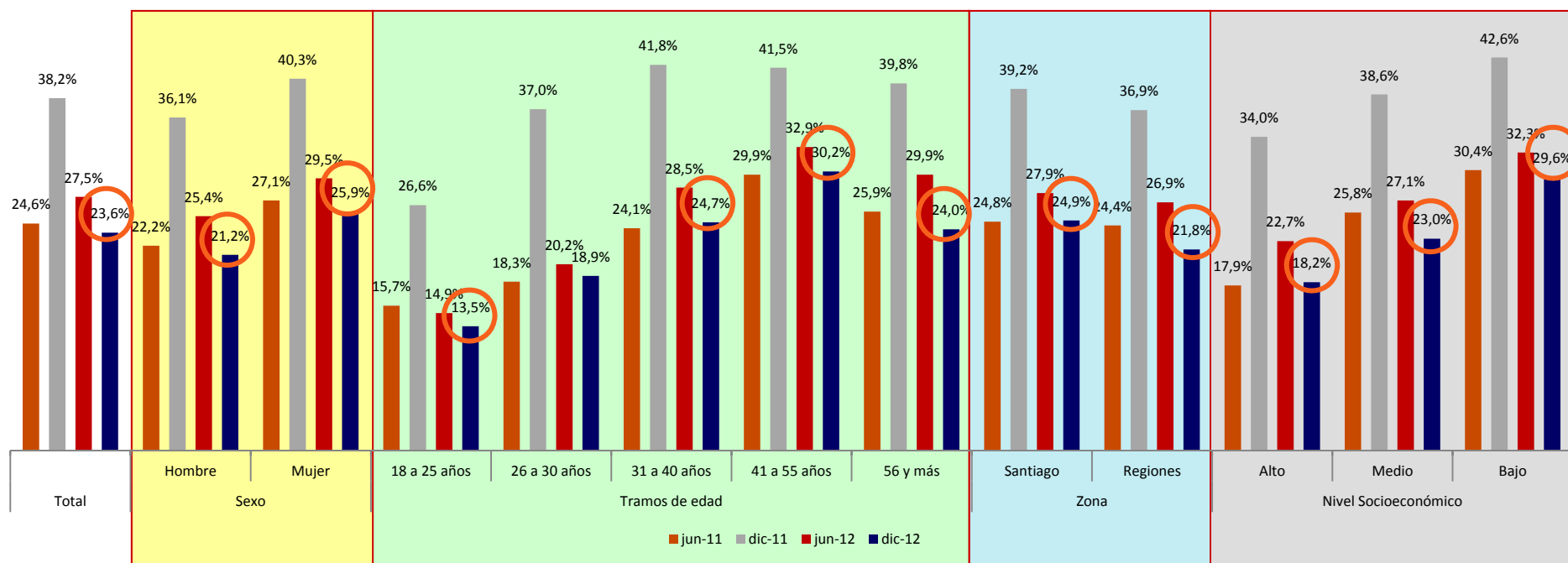
Total muestra: 7.089 hogares.

42



Índice percepción "nivel de delincuencia en la comuna": Perfil "alto" de las últimas mediciones

Total muestra: 7.089 hogares.



Todas las variaciones de las últimas dos mediciones son todas significativas, excepto el rango etario de 26 a 30 años.

Medidas de autoprotección

Principales resultados

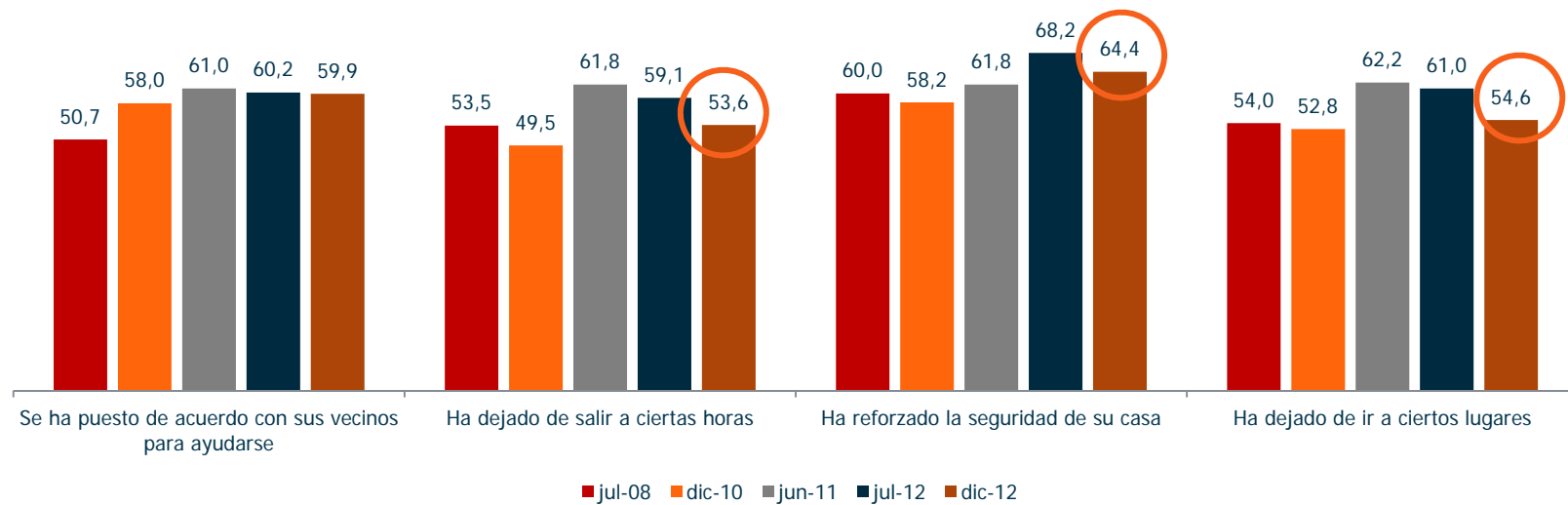
45

- En cuanto a las conductas para evitar ser víctima de delito, entre julio de 2012 y diciembre de 2012:
 - Disminuye significativamente el porcentaje de personas que refuerza la seguridad de su casa (seguros, chapas, alarma), de 68,2% a 64,4%.
 - Baja significativamente el porcentaje de quienes han dejado de salir a ciertas horas de 59,1% a 53,6%.
 - Baja significativamente el porcentaje de quienes han dejado de ir a ciertos lugares de 61,0% a 54,6%.
 - Se mantiene el porcentajes de personas que se ponen de acuerdo con los vecinos para protegerse de la delincuencia: 60,2% a 59,9%.

Conductas para evitar ser víctima de un delito

Total muestra: 7.089 hogares.

46



Evaluación de Autoridades e Instituciones

Principales resultados

48

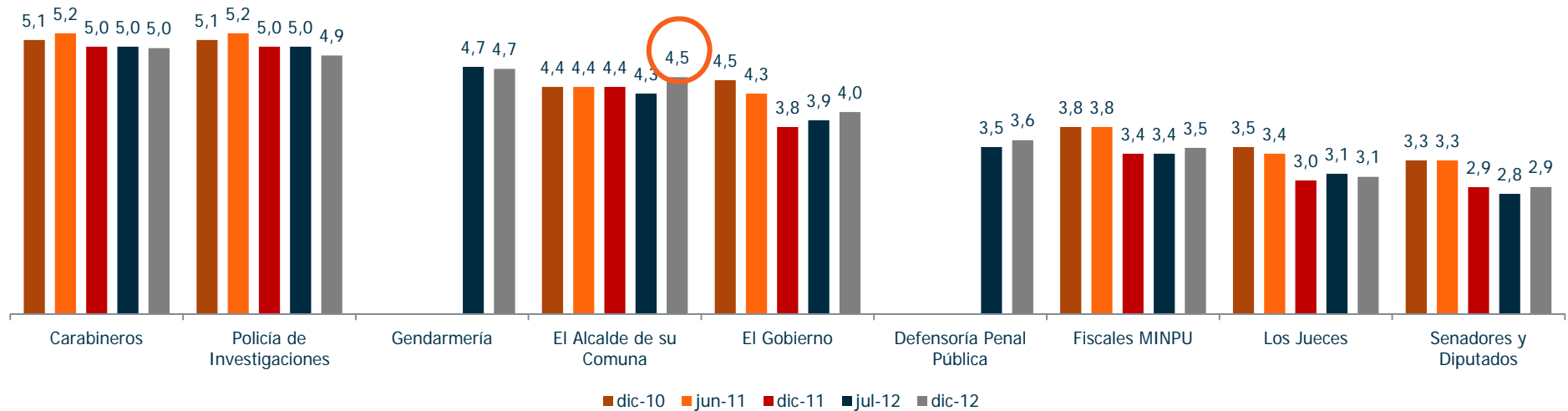
Evaluación de autoridades e instituciones

- Todas la evaluaciones se mantienen en relación a julio de 2012, excepto el alcalde que sube significativamente el promedio de la nota de 4,3 a 4,5.

Evaluación de las autoridades, respecto de la delincuencia. Nota promedio (escala de 1 a 7)

Total muestra: 7.089 hogares.

49



Índice Percepción “Nivel de Desempeño Policial”

Índice percepción “nivel de desempeño policial”

- Este índice de percepción permite conocer la valoración de la sociedad sobre la labor de la policía.
- Temporalidad: Desde 2010 a diciembre de 2012.
- Variables que lo componen:
 - Ud. o la persona que fue víctima de esta situación, ¿hizo una denuncia a la autoridad? : Sí / No
 - ¿Quedó satisfecho con la actuación de Carabineros o Investigaciones después que denunció el hecho? (escala de notas 1 a 7, donde 7=Muy Satisfecho y 1=Muy Insatisfecho)
 - ¿En general, cuán satisfecho o insatisfecho está Ud. con la labor de la policía en su barrio? (escala de notas 1 a 7, donde 7=Muy Satisfecho y 1=Muy Insatisfecho)

- Categorías: Alto, Medio y Bajo

Principales resultados

52

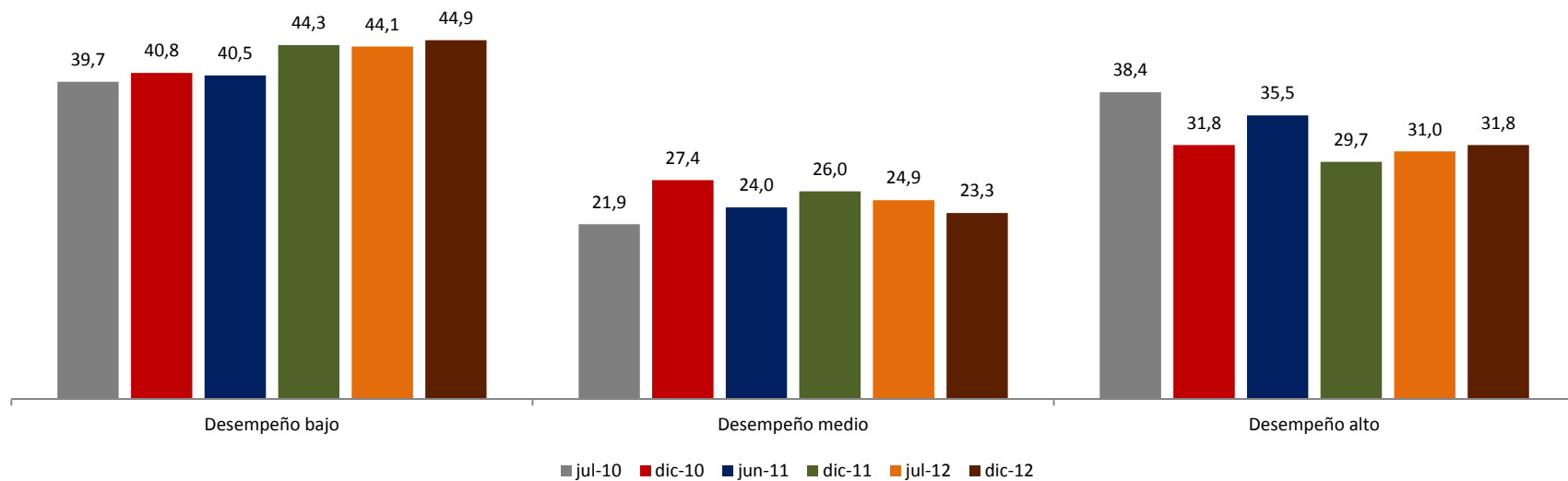
Índice Percepción del Desempeño Policial

- En diciembre de 2012 el 44,9% califica como “bajo” el desempeño de la policía. El 23,3% lo califica como “medio” y el 31,8% como “alto”.
- En relación a julio de 2012, la percepción del desempeño policial no ha variado significativamente.
- Las evaluaciones de las personas sobre la actuación policial varían si éstas han tenido o tomado contacto con algún miembro de la policía. Se aprecia que a mayor contacto con las instituciones policiales, peor es la evaluación de las personas sobre su desempeño.
- De esta forma, la relación policía –ciudadano y la calidad de la atención al momento en que las víctimas denuncian un hecho sigue siendo un problema que amerita nuestra atención, ya que en ambas policías la tendencia, desde el 2010 a la fecha, es a la baja:
 - Carabineros: de nota 5 en julio de 2010 a 4,6 en diciembre de 2012
 - Policía de Investigaciones: de nota 5 en julio de 2010 a 4,6 en diciembre de 2012

Índice percepción "nivel de desempeño policial". Sólo personas que han sido víctimas y realizan denuncias.

Total submuestra: 1.360 hogares.

53

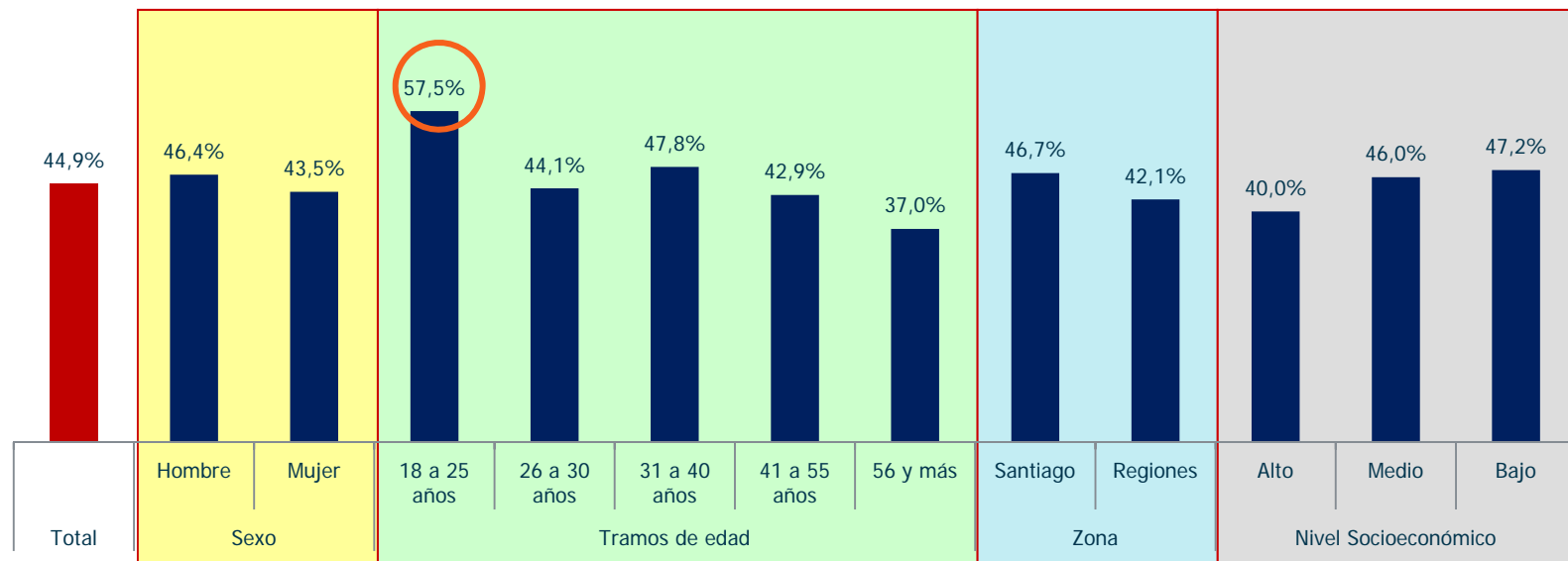


Ninguna variación es estadísticamente significativa

Índice percepción "nivel de desempeño policial": Perfil 'bajo desempeño'

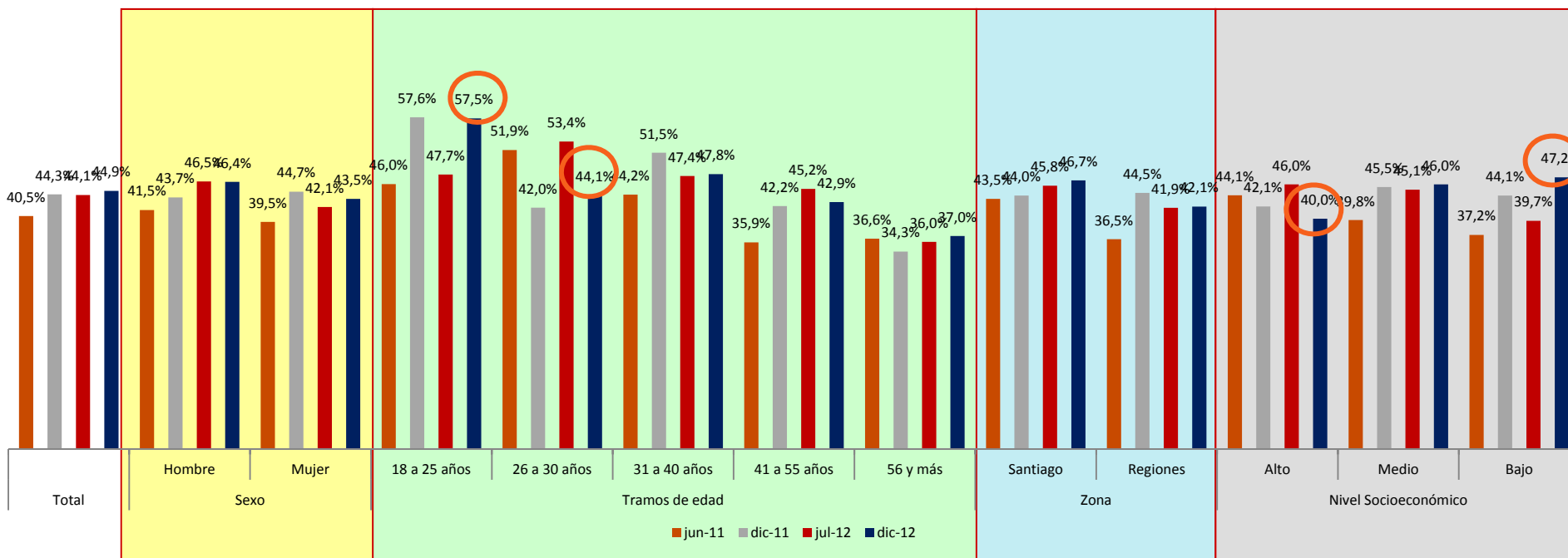
Total submuestra: 1.360 hogares.

54



Índice percepción "nivel de desempeño policial": Perfil 'bajo desempeño' de las últimas mediciones

Total submuestra: 1.360 hogares.



Calificación promedio de la actuación de las policías (Escala 1 – 7)

Total muestra: 7.089 hogares.

56

	Total país	Hogar NO Víctima	Hogar Víctima	
			No denuncia	Sí denuncia
PDI jul-2010	5,3	5,4	5,1	5,0
PDI dic-2010	5,1	5,4	4,9	4,8
PDI may-2011	5,2	5,3	5,0	4,9
PDI dic-2011	5,0	5,2	4,7	4,8
PDI jul-2012	5,0	5,1	4,8	4,7
PDI dic-2012	4,9	5,0	4,6	4,6
<hr/>				
Carabineros jul-2010	5,4	5,5	5,1	5,0
Carabineros dic- 2010	5,1	5,3	4,8	4,7
Carabineros may- 2011	5,2	5,4	5,0	4,8
Carabineros dic- 2011	5,0	5,2	4,7	4,7
Carabineros jul- 2012	5,0	5,2	4,9	4,6
Carabineros dic- 2012	5,0	5,1	4,8	4,6

- Contacto

Contacto +



A mayor contacto con las instituciones policiales al momento de denunciar, peor es la evaluación de las personas sobre su desempeño.

Calidad de vida

Principales resultados

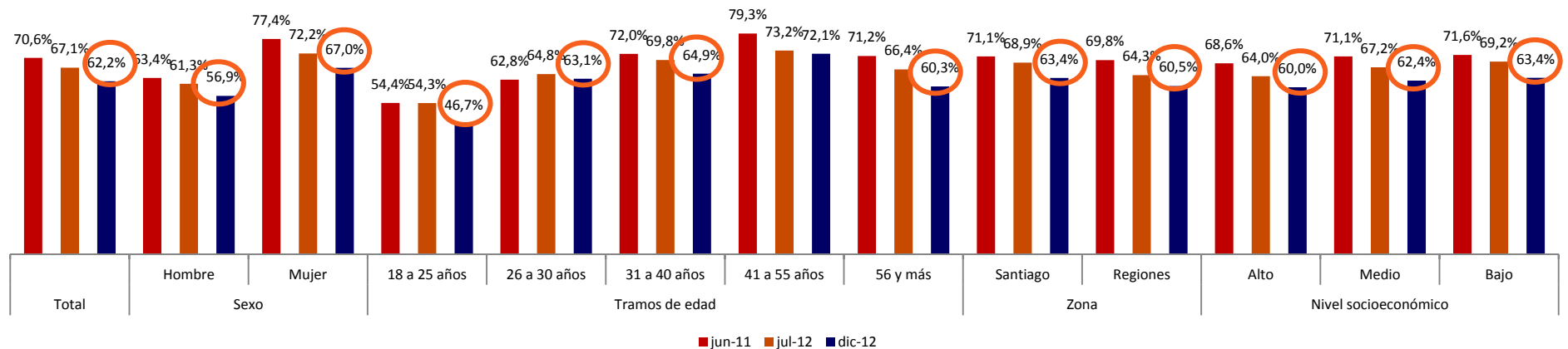
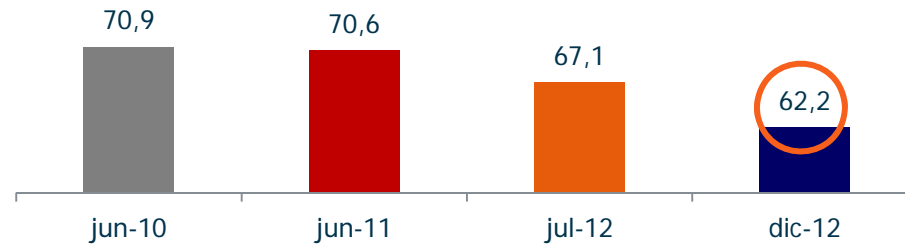
58

- Baja significativamente el porcentaje de personas que señalan que la delincuencia afecta “mucho” su calidad de 67,1% a 62,2%.
- Baja significativamente el porcentaje de personas que señalan que el microtráfico de drogas afecta “mucho” su calidad de 62,6% a 60,9%.

En lo personal, ¿Cuánto le afecta a Ud. en su calidad de vida la delincuencia... Mucho, poco o nada?

Total muestra: 7.089 hogares.

Personas que le afecta "mucho" la delincuencia

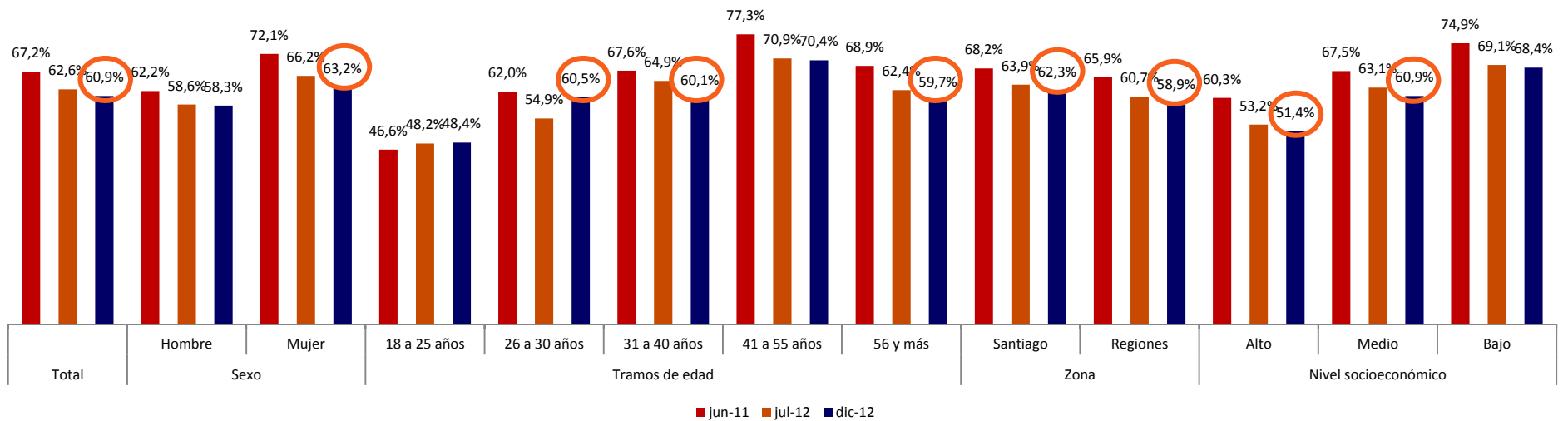
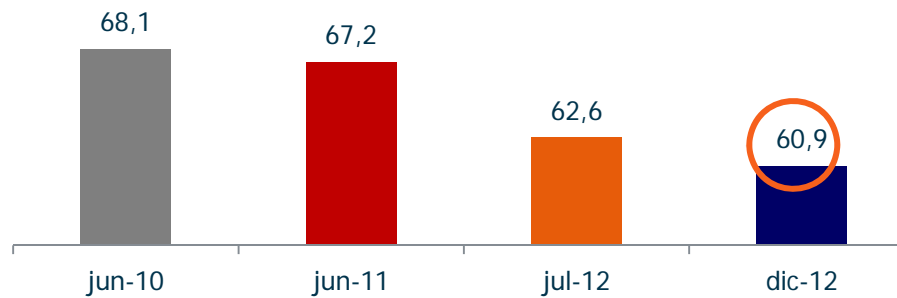


Todas las variaciones de las últimas dos mediciones son todas significativas, excepto el rango etario de 41 a 55 años.

¿Cuánto le afecta a Ud. el microtráfico de drogas... Mucho, poco o nada?

Total muestra: 7.089 hogares.

Personas que le afecta "mucho" el microtráfico de drogas



Índice Paz Ciudadana-Adimark

Resultados del estudio de diciembre de 2012