
Índice Paz Ciudadana-Adimark

Resultados del estudio de Primer Semestre (Julio) 2012
Versión extensa

Antecedentes de la medición de julio 2012

2

- **Comunas estudiadas:** 41 (25 comunas del Gran Santiago y 16 de regiones).
- **Universo:** Personas mayores de 18 años que residen en hogares con teléfono, en las comunas y ciudades estudiadas.
- **Muestra Total:** 7.049 encuestados.
- **Tipo de muestra:** Probabilística al nivel de hogares y personas.
- **Forma de contacto:** Telefónico.
- **Margen de error estimado:** El margen de error estimado para el total de la muestra es de +/- 1,17%, con un nivel de confianza de 95% y varianza máxima en las proporciones.
- **Fecha de medición:** Entre el 07 de mayo y el 22 de julio de 2012.

Victimización

Principales resultados

4

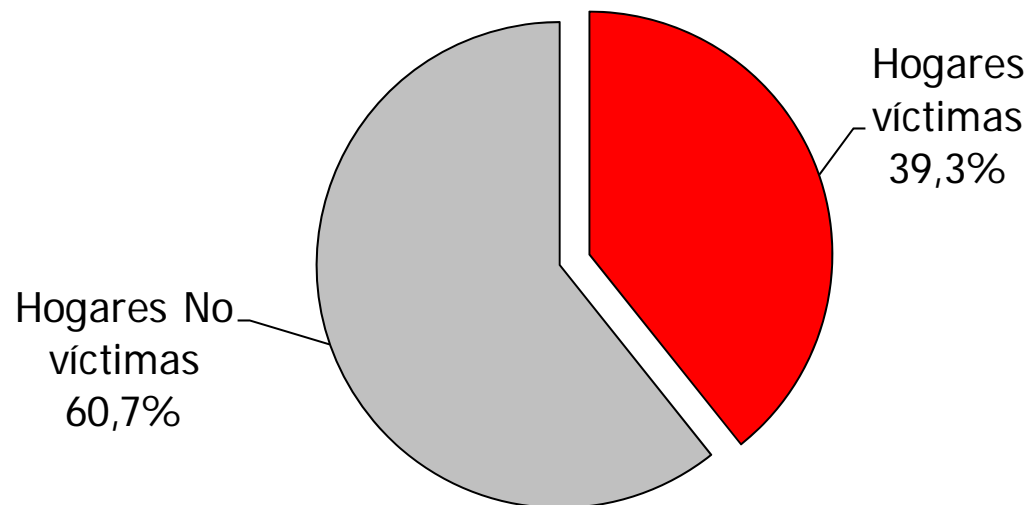
Victimización

- Entre diciembre de 2011 y julio de 2012 se mantiene el porcentaje de victimización por delitos de robo o intento de robo (en los últimos 6 meses).
- En comparación con la medición de diciembre de 2011, la victimización no aumenta significativamente en Regiones y en Santiago.
- Según nivel socioeconómico, comparado con diciembre de 2011, el porcentaje de victimización no varía significativamente.
- El porcentaje de víctimas dentro de la comuna no varía en relación a la última medición. Pero, el porcentaje de víctimas fuera de su comuna sube y es estadísticamente significativo de 8,0% a 9,2%.

Hogares en que algún miembro de la familia ha sido víctima de robo o intento de robo (últimos 6 meses)

Total muestra: 7.049 hogares

Victimización julio 2012

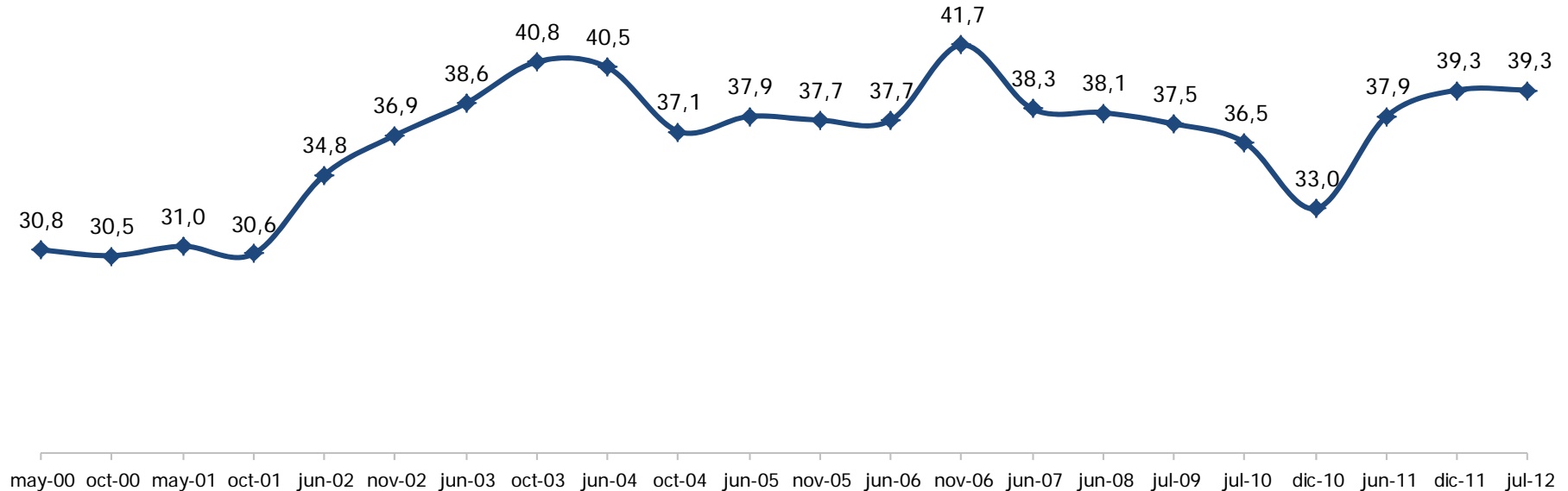


Hogares en que algún miembro de la familia ha sido víctima de robo o intento de robo (últimos 6 meses)

Total muestra: 7.049 hogares

6

Victimización



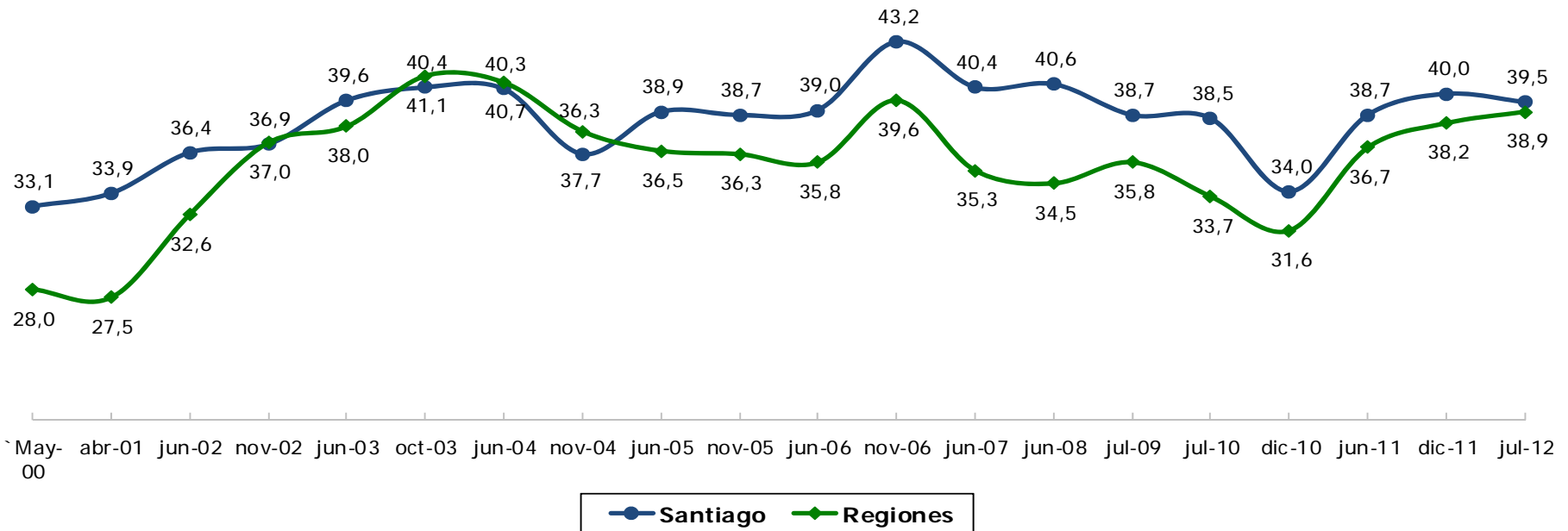
Comparado con la medición de diciembre de 2011, no hay variaciones estadísticamente significativas.

Hogares en que algún miembro de la familia ha sido víctima de robo o intento de robo (últimos 6 meses), según lugar de residencia

Total submuestra de hogares: 4.238 en Santiago; 2.811 en Regiones

7

Victimización

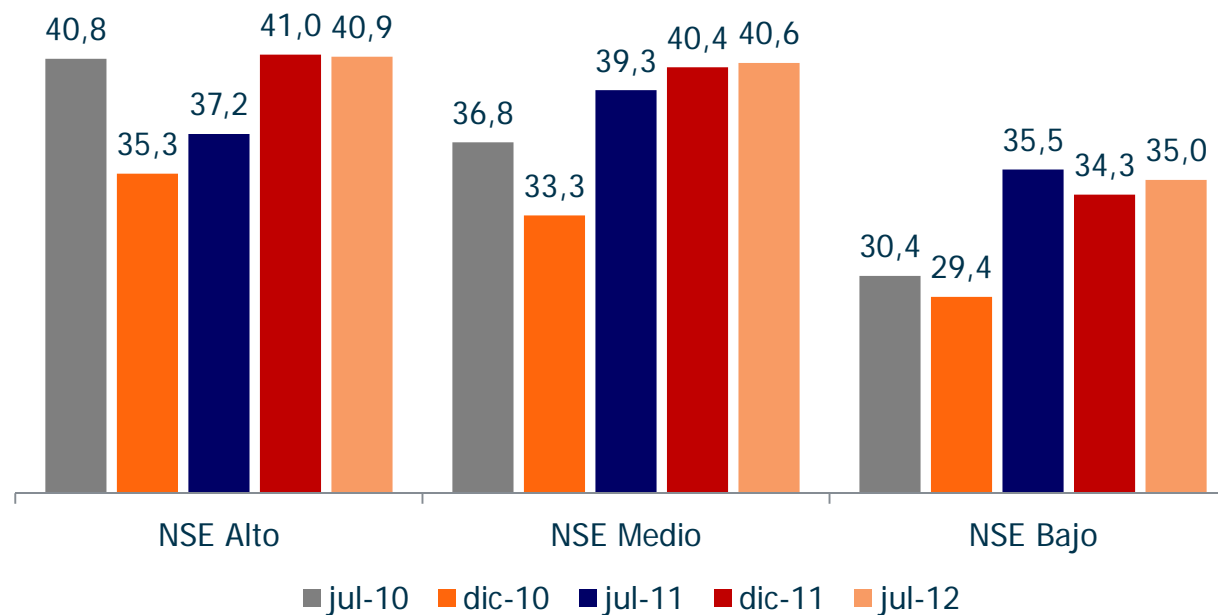


Comparado con la medición de diciembre de 2011, no hay variaciones estadísticamente significativas.

Hogares en que algún miembro de la familia ha sido víctima de robo o intento de robo (últimos 6 meses), según nivel socioeconómico.

Total muestra: 7.049 hogares

8

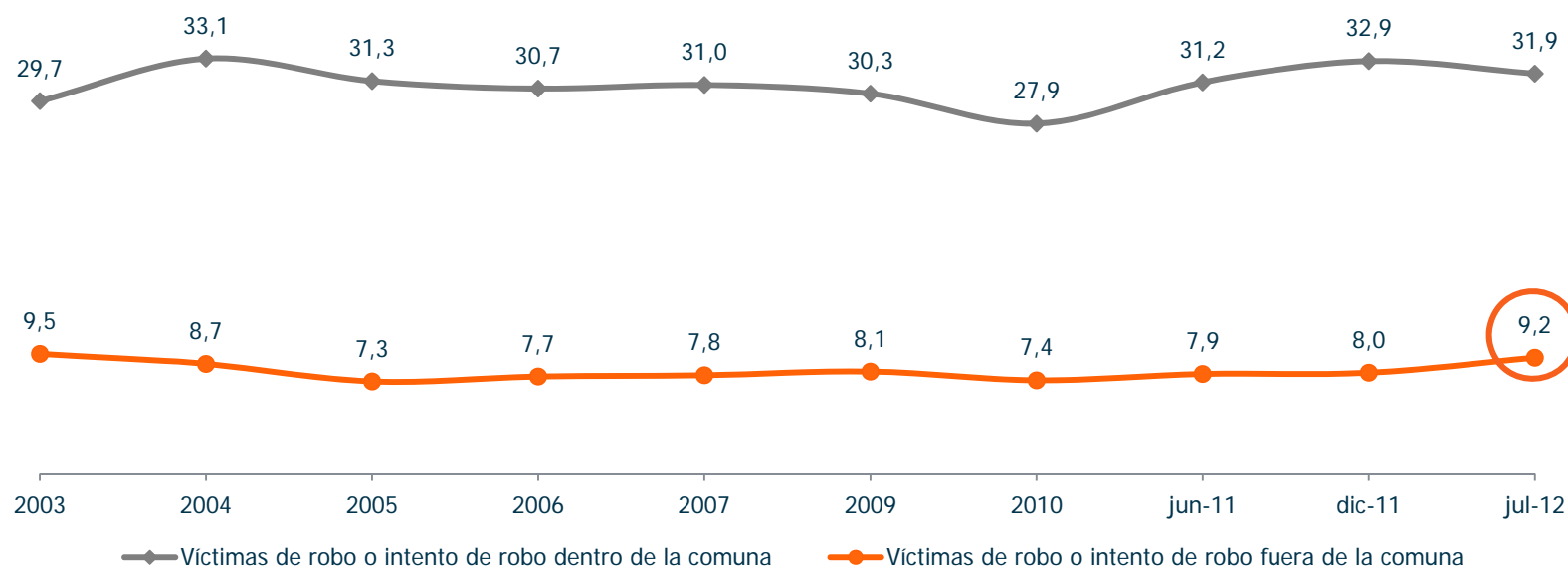


Comparado con la medición de diciembre de 2011, no hay variaciones estadísticamente significativas.

Hogares en que algún miembro de la familia ha sido víctima de robo o intento de robo dentro y fuera de la comuna (últimos 6 meses)

Total muestra: 7.049 hogares

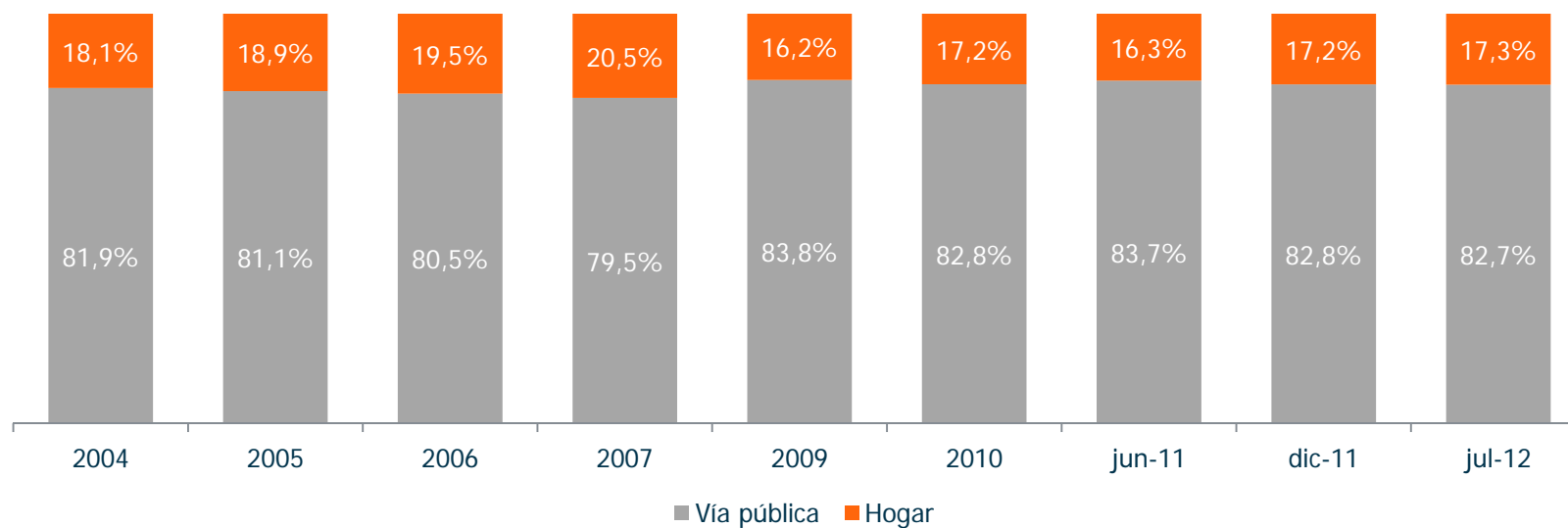
9



Distribución porcentual de hechos delictuales (robos o intento de robos) dentro del hogar y en la vía pública (últimos 6 meses)

Total hechos delictuales

10

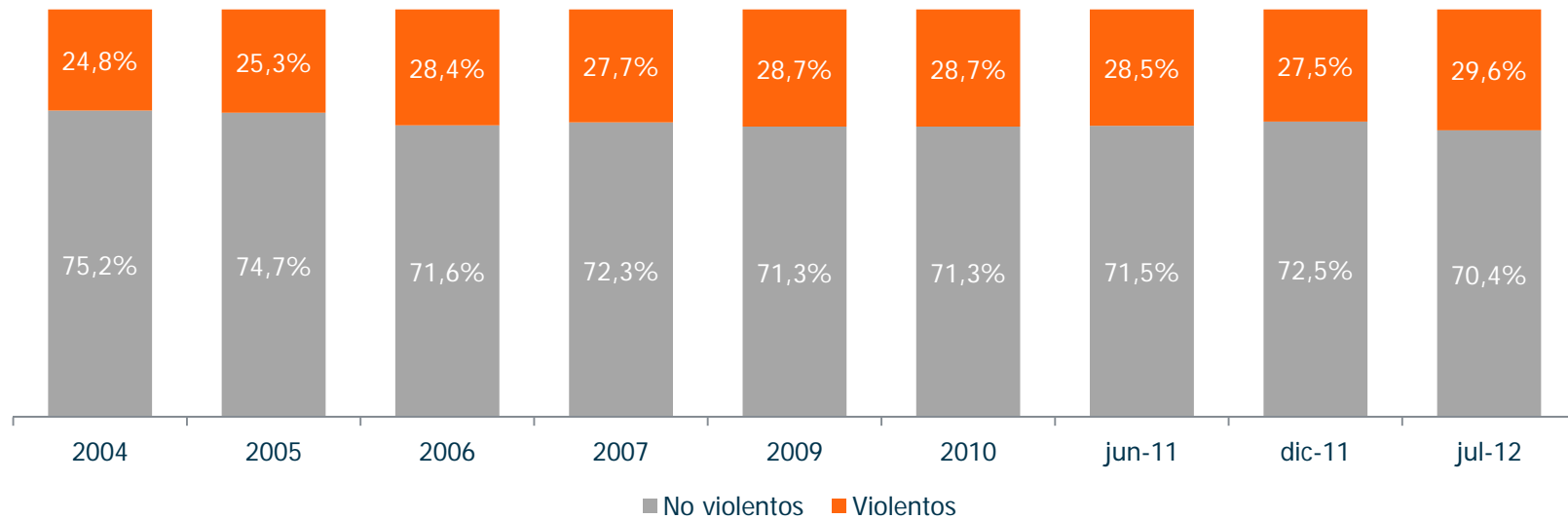


Se mantiene el porcentaje de delitos ocurridos en espacios públicos

Distribución porcentual de hechos delictuales (robos o intento de robos) con y sin violencia (últimos 6 meses)

Total hechos delictuales

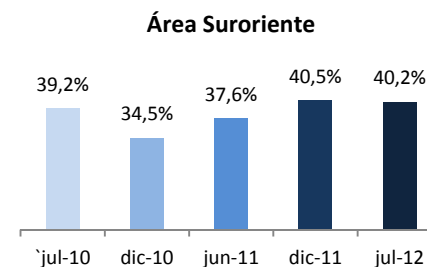
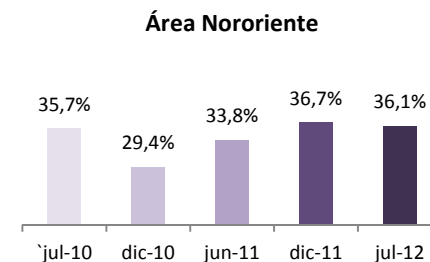
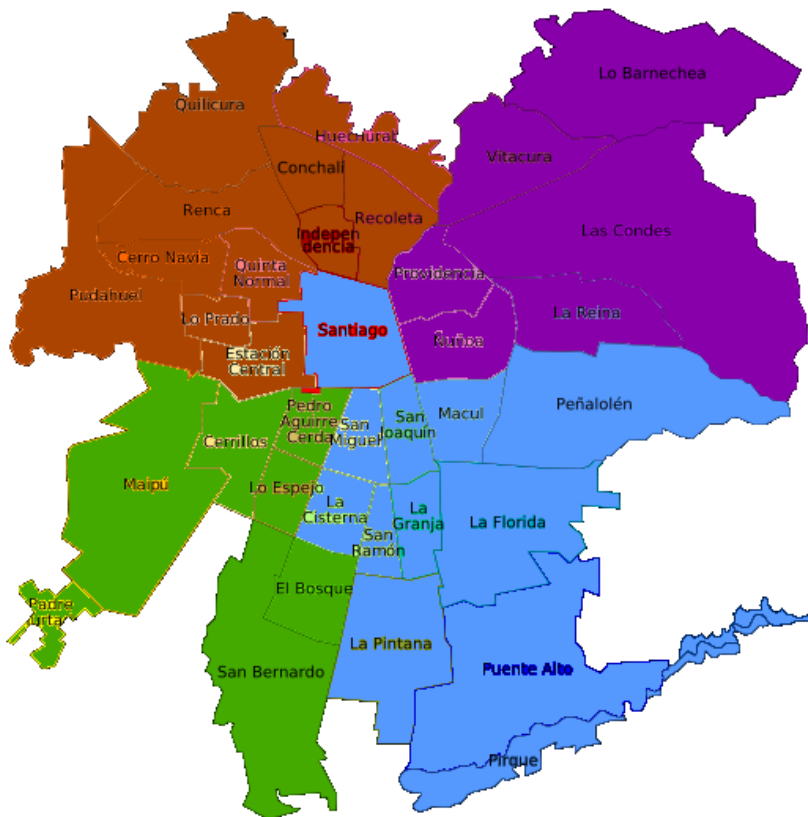
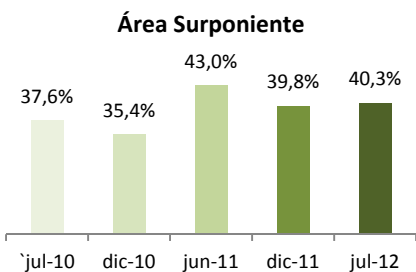
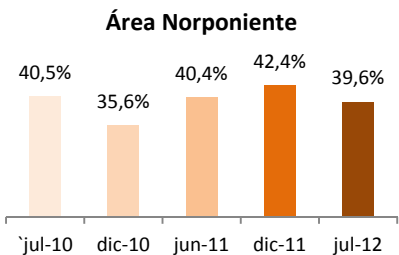
11



Se mantiene la proporción entre delitos violentos y no violentos.

Hogares víctimas en el Gran Santiago

Total submuestra: 4.238 hogares



En Santiago, comparado con la medición de diciembre de 2011, no hay variaciones estadísticamente significativas.

Revictimización

Principales resultados

14

Revictimización

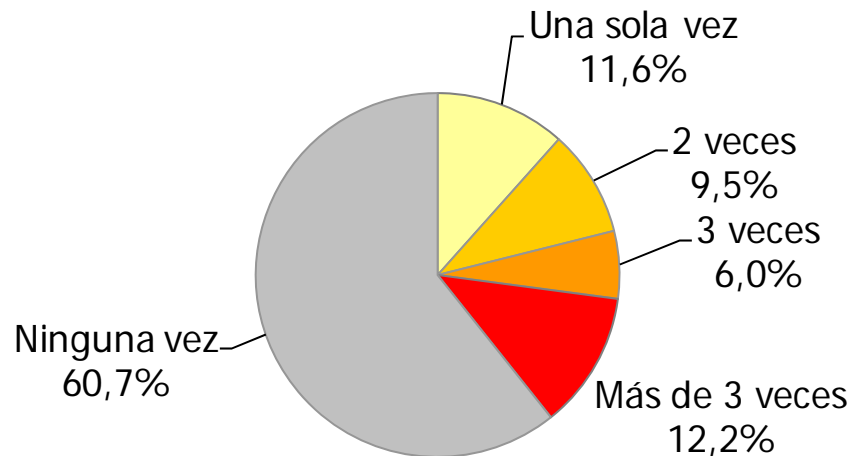
- En los últimos 6 meses, el 27,7% de los hogares en Chile concentra el 90,6% de los delitos. Esto revela que hay una alta concentración de la actividad criminal en un número reducido de hogares.
- En la última medición el área Surponiente de Santiago alcanza el porcentaje más alto de revictimización (78,5%), siendo este incremento estadísticamente significativo con la medición anterior.
- Para el área Nororiente, se observa una disminución significativa de la revictimización con respecto a diciembre de 2011 (de 71,1% a 61,8%).
- La revictimización en Santiago y en Regiones, se mantienen los porcentajes entre diciembre de 2011 y junio de 2012.

Número de veces en que algún miembro de la familia ha sido víctima de robo o intento de robo (últimos 6 meses)

Total muestra: 7.049 hogares

15

Victimización y revictimización julio de 2012



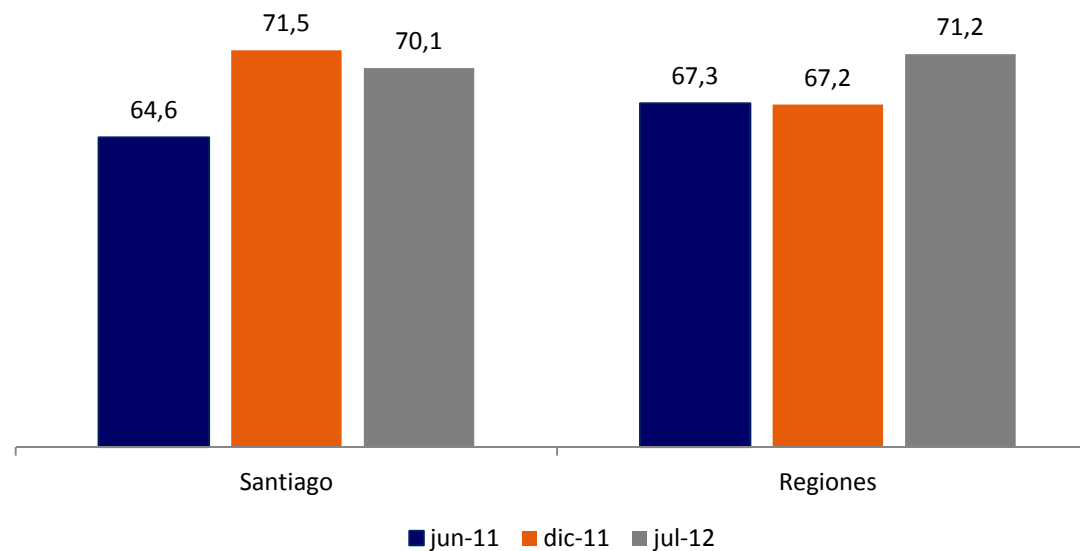
En los últimos 6 meses, el 27,7% de los hogares en Chile concentra el 90,6% de los robos e intentos de robo.

	jun-08	jul-09	jul-10	dic-10	Jun-11	Dic-11	Jul-12
Ninguna Vez	61,9	62,5	63,5	67,0	62,1	60,6	60,7
1 vez	19,3	14,8	14,4	13,4	13,0	11,9	11,6
2 veces	9,6	8,9	9,5	8,6	10,0	10,5	9,5
3 veces	4,2	6,1	5,4	4,9	6,4	6,6	6,0
Más de 3 veces	5	7,7	7,2	6,2	8,5	10,4	12,2

Revictimización: Porcentaje de hogares víctimas de robo o intento de robo más de una vez (últimos 6 meses)

Total submuestra: 1.674 hogares víctimas en Santiago y 1.095 hogares víctimas en regiones, julio 2012.

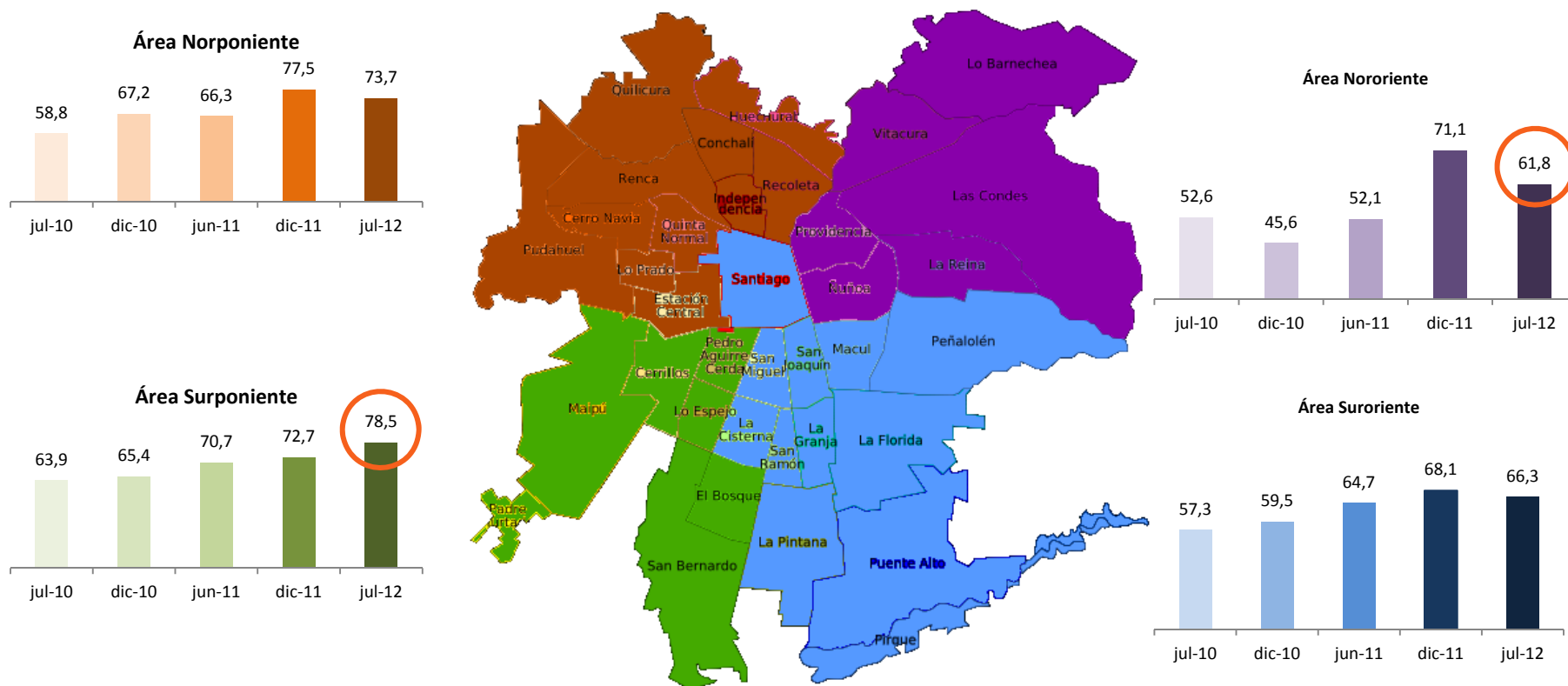
16



No hay diferencias significativas entre diciembre de 2011 y julio de 2012

Concentración de la revictimización: Porcentaje de hogares que han sido víctimas más de una vez en el Gran Santiago

Total submuestra: 1.674 hogares víctimas



El área Surponiente alcanza el porcentaje más alto de revictimización (78,5%). Se observan variaciones significativas con respecto al año 2011: aumenta la revictimización en el área Surponiente (de 72,7% a 78,5%) y disminuye en el área Norponiente (de 71,1% a 61,8%).

Denuncia

Principales resultados

19

Denuncia y nivel de satisfacción después de denunciar el hecho

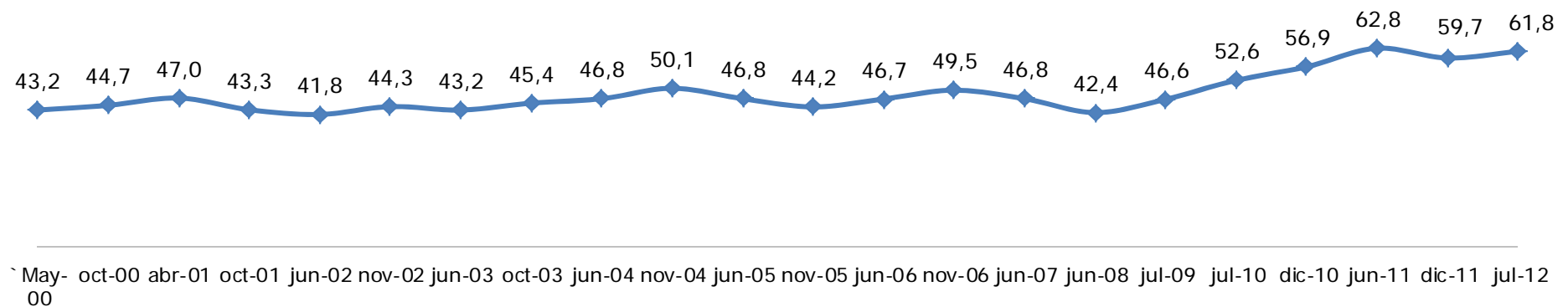
- El Índice Global de Denuncia se mantiene (61,8%). El porcentaje de no denuncia o “cifra negra” es 38,2%. La variación en relación a diciembre de 2011 no es estadísticamente significativa.
- El porcentaje de personas que denuncian y que afirman quedar satisfechas con la actuación de la policía después de denunciar sube, pero no significativamente en relación a diciembre de 2011 (de 43,1% a 45,6%). Asimismo, en las demás categorías (“insatisfechos” y “ni satisfecho ni insatisfecho”) las variaciones tampoco son estadísticamente significativas entre ambos períodos.
- El porcentaje de personas que denuncian y que afirman quedar satisfechas con la actuación del fiscal sube significativamente en relación a diciembre de 2011 (de 19,2% a 24,0%). Al mismo tiempo, se mantiene el porcentaje de quienes señalan no quedar conformes (64,8% en diciembre de 2011 y 64,5% en julio de 2012).

Porcentaje de delitos de robos efectivos denunciados (últimos 6 meses)

Total muestra: 2.769 hogares víctimas

20

Índice Global de Denuncia (%)



En el primer semestre del año 2012 se mantiene el porcentaje de denuncia de delitos contra la propiedad.

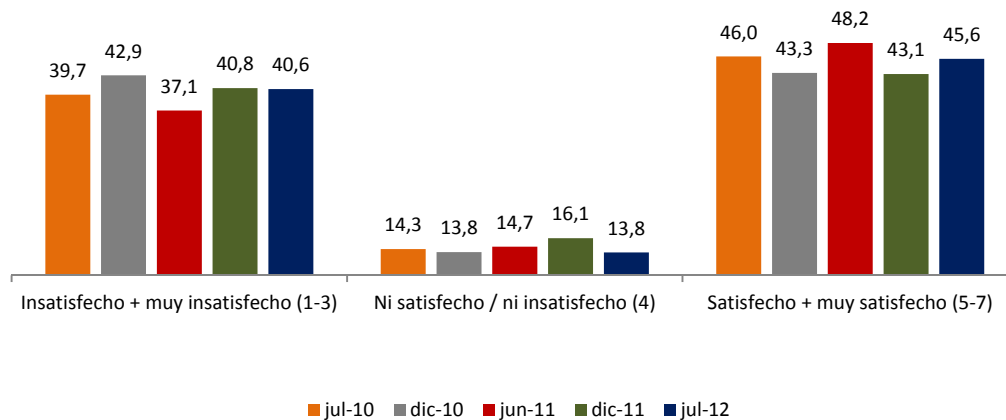
(La variación entre diciembre 2011 y julio 2012 no es significativa al 95% de confianza).

Nivel de satisfacción con la actuación de la Policía y la Fiscalía después de denunciar (Escala de 1 a 7)

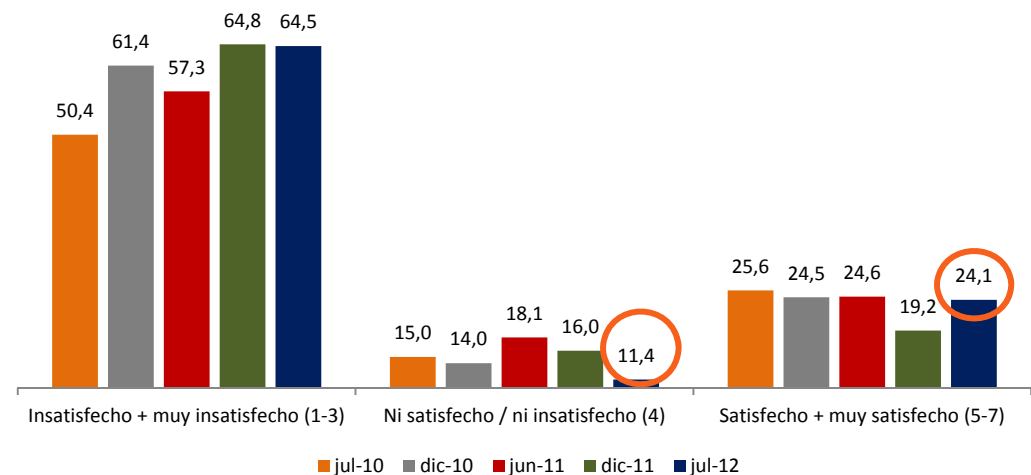
Total submuestra hogares víctimas que denuncian: 1.570 Carabineros e Investigaciones; 1.240 Fiscalía.

21

Satisfacción con la actuación de las policías después de denunciar



Satisfacción con la actuación de la Fiscalía después de denunciar



Índice de Temor

Principales resultados

23

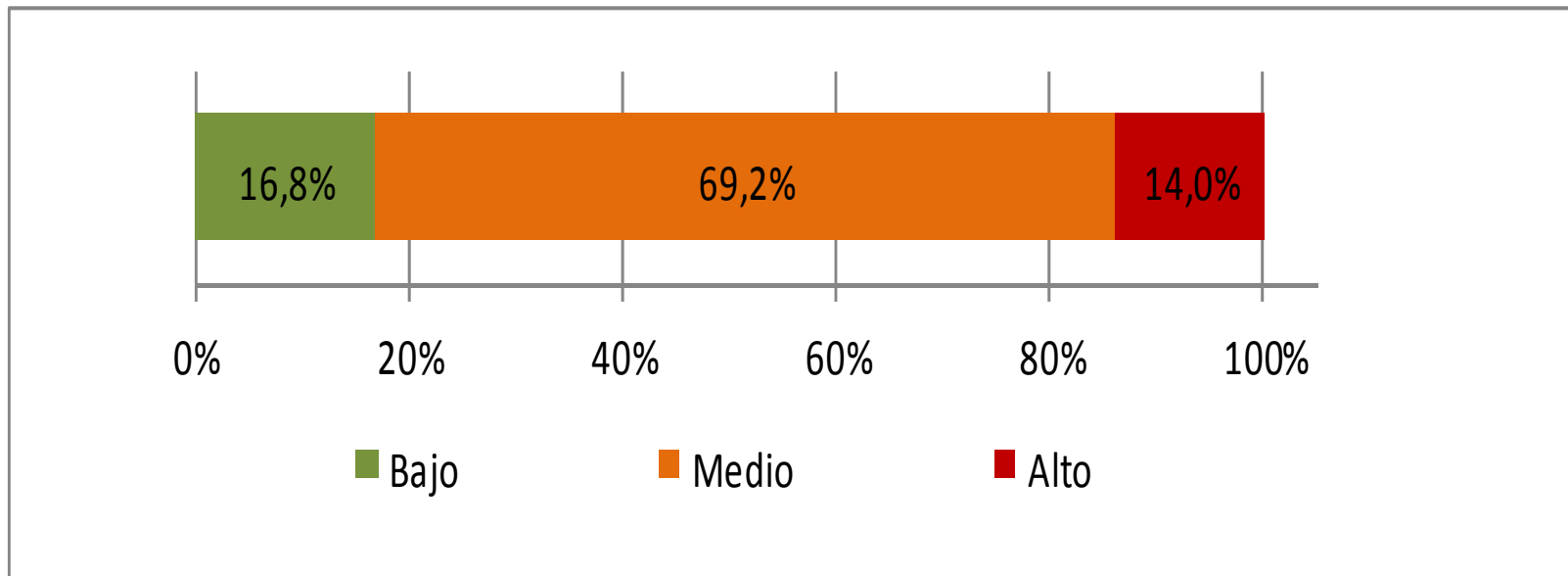
Índice de Temor

- Baja el porcentaje de personas que se ubican en el nivel de temor "alto" (14%). Esta variación es estadísticamente significativa.
- Según revela el Índice, el 69,2% de la población se ubica en el nivel "medio" de temor, frente a 16,8% en "bajo" temor y 14% en temor "alto" .
- En Regiones baja el porcentaje de temor "alto" (14,2% a 11,7%), comparado con diciembre 2011.
- Entre diciembre 2011 y julio 2012, en Santiago baja pero no significativamente el nivel de temor "alto" (17,3% y 15,5%). El temor "alto" sigue siendo mayor en Santiago que en regiones.
- El temor "alto" es mayor en los hogares de nivel socioeconómico bajo (20,3%). Disminuye pero no significativamente en relación a diciembre 2011 (22,7% a 20,3%).
- El temor "alto" baja significativamente, en comparación con diciembre de 2011 en el nivel socioeconómico alto (de 11,8% a 8,4%), también en el nivel socioeconómico medio (de 15,4% a 13,2%).

Índice de Temor: Distribución de la población según nivel de temor

Total muestra: 7.049 hogares

24

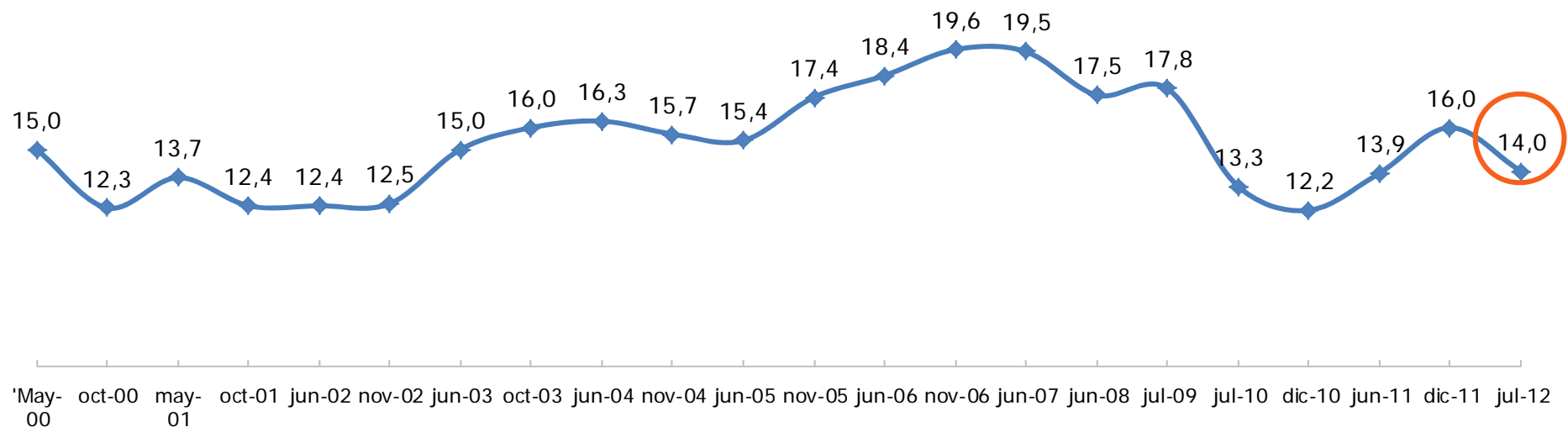


Índice de Temor: Evolución 2000 – 2012

Total muestra: 7.049 hogares

25

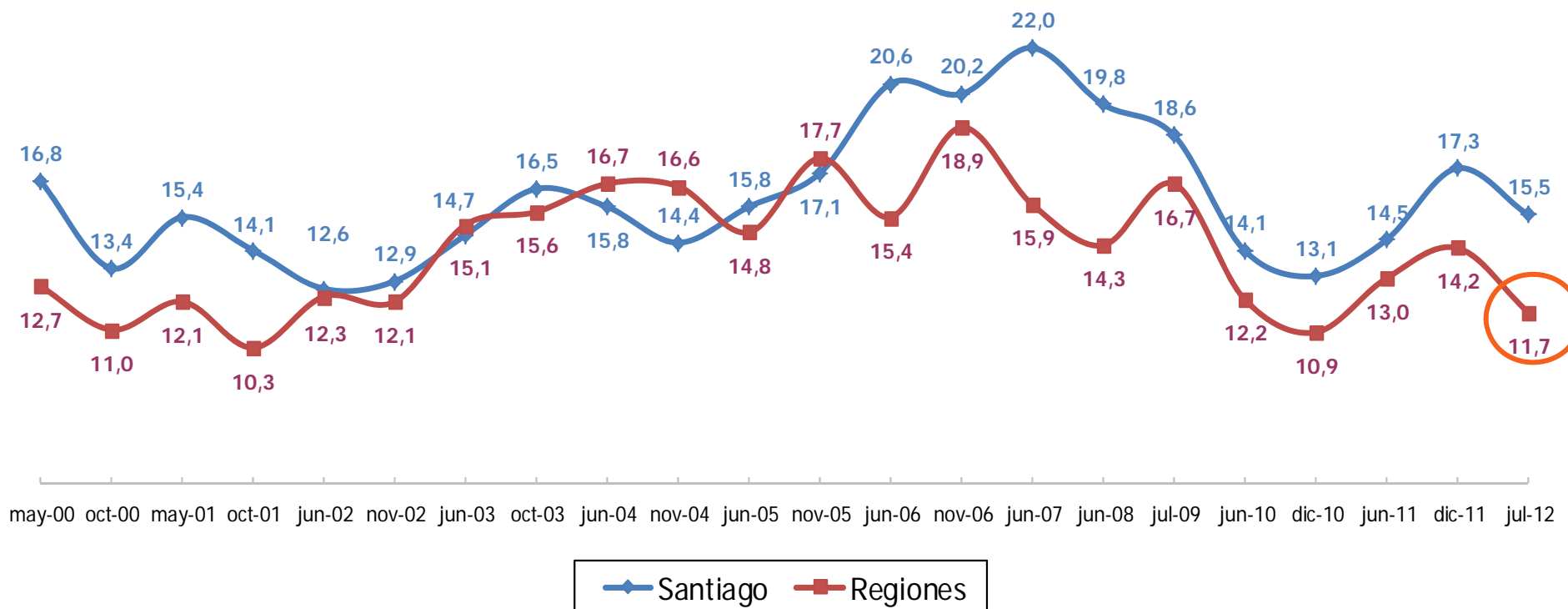
Porcentaje de personas que se ubica en el nivel "alto" de temor



Porcentaje de personas que se ubica en el nivel "alto" de temor, según lugar de residencia

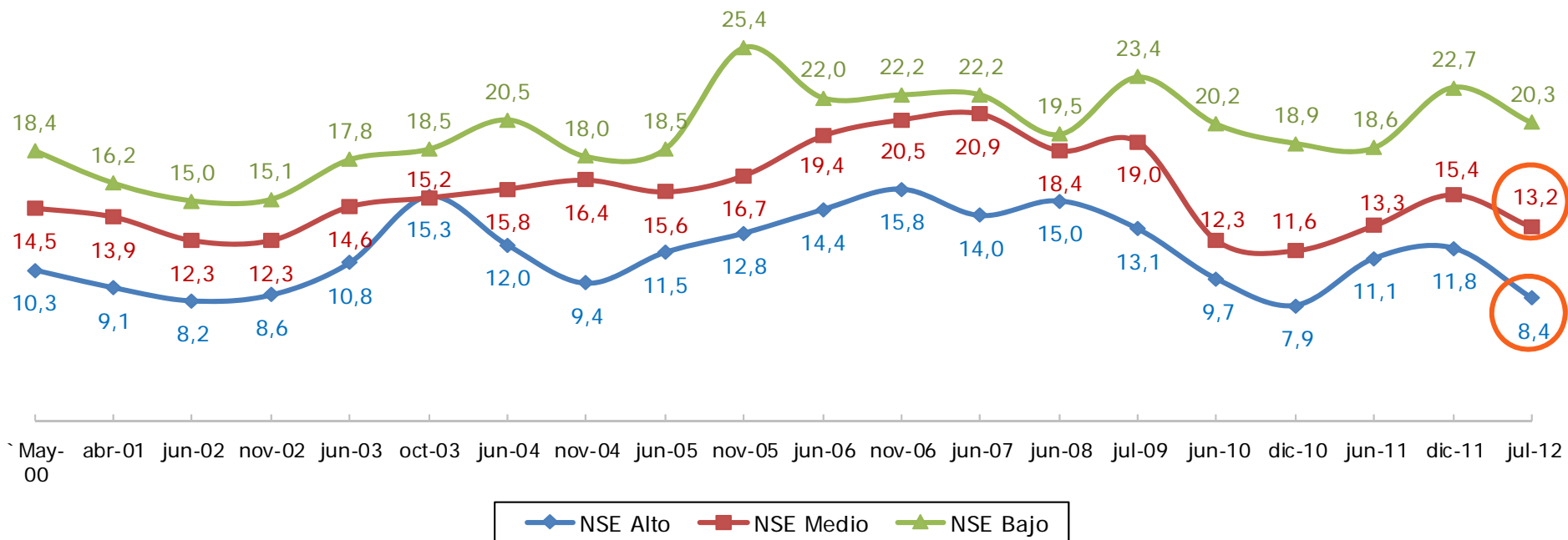
Total submuestra hogares: 4.238 en Santiago; 2.811 en Regiones.

26



Porcentaje de personas que se ubica en el nivel "alto" de temor, según nivel socioeconómico

Total muestra: 7049 hogares



Los hogares de NSE alto y medio baja significativamente el "temor alto" en relación a la medición anterior.

Relación Temor, Victimización y Denuncia

Principales resultados

29

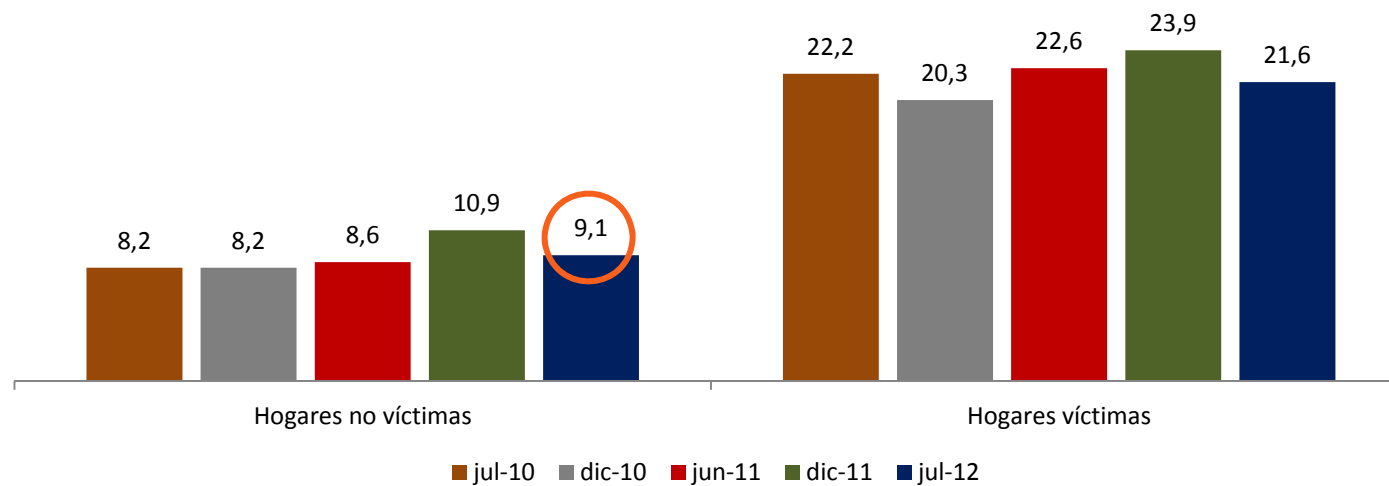
En cuanto a la relación entre victimización y temor

- Los hogares víctimas registran el mayor porcentaje de temor "alto". Entre diciembre de 2011 y julio de 2012 no hay variaciones significativas.
- En los hogares que no han sido víctimas, el temor "alto" disminuye significativamente (de 10,9% a 9,1%).
- No hay variaciones significativas en la relación denuncia y nivel de temor, tampoco en la relación denuncia y nivel socioeconómico.

Porcentaje que se ubica en el nivel de "alto temor", según si ha sido víctima de robo o intento de robo (últimos 6 meses)

Total submuestra: 2.769 hogares víctimas; 4.280 hogares no víctimas.

30



Las personas de hogares no victimizados bajan significativamente su nivel de "alto temor" (de 10,9% a 9,1%).

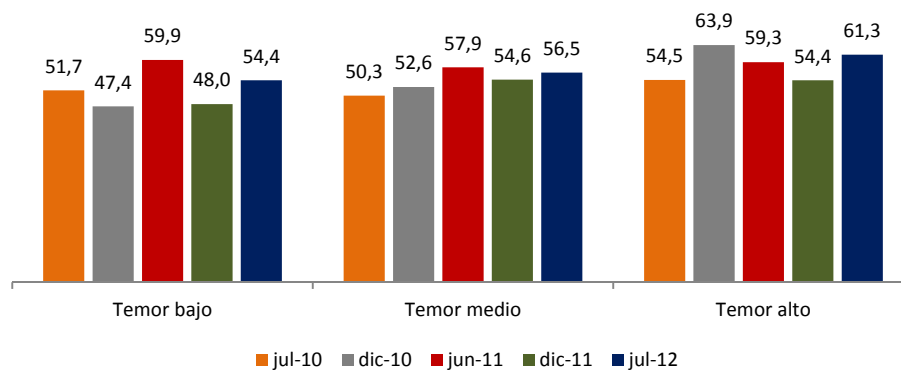


Porcentaje de hogares que denuncian según nivel de temor y nivel socioeconómico

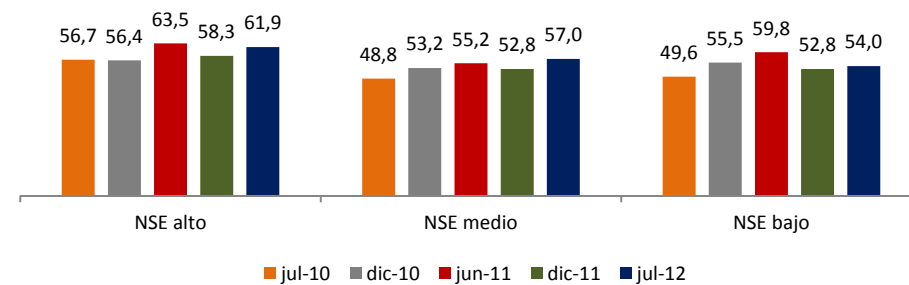
Total submuestra: 1.589 hogares víctimas que denuncian

31

Porcentaje de hogares que denuncian según nivel de temor



Relación denuncia y nivel socioeconómico



Índice de Percepción "Nivel de violencia en el barrio"

Índice de percepción “nivel de violencia en el barrio”

- Temporalidad: 2010-2012
- Variables que lo componen:
 - ¿En los últimos meses usted o algún miembro de su hogar ha sido víctima / testigo de algún hecho de violencia física fuera del hogar?
 - En el último tiempo, ¿ha visto hechos de violencia en su barrio?
 - En el último tiempo, ¿ha escuchado hablar de violencia en su barrio?
 - En su opinión ¿la violencia en su barrio en los últimos meses ha...? Aumentado, sigue igual o ha disminuido.
- Categorías: Bajo, Medio y Alto

Principales resultados

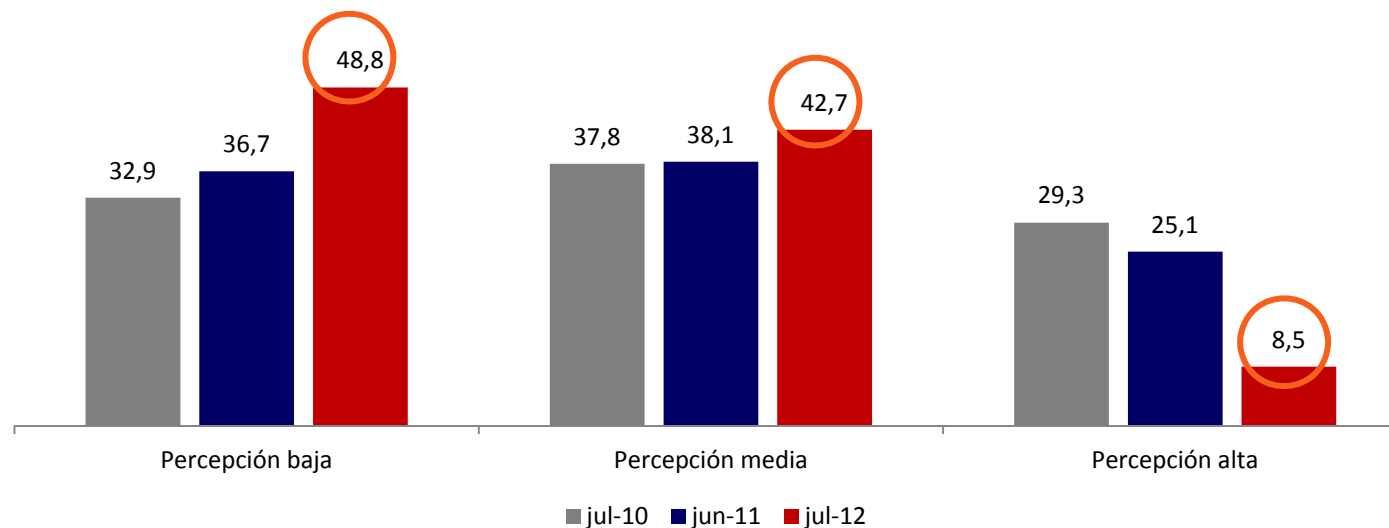
34

- Baja el porcentaje de personas que se ubican en un nivel “alto” en el índice de percepción de violencia en el barrio (de 25,1% a 8,5%) entre junio 2011 y julio 2012.
- El porcentaje de personas que califican en la categoría “percepción baja” en el nivel de delincuencia, se eleva de 36,7% a 48,8% entre junio 2011 y julio 2012
- En el primer semestre de 2012 los segmentos donde la percepción de nivel “alto” es mayor son varones (9,6%), regiones (16,4%) y hogares del nivel socioeconómico alto (12,6%).

Índice de percepción "nivel de violencia en el barrio"

Total muestra: 7.049 hogares en julio de 2012.

35



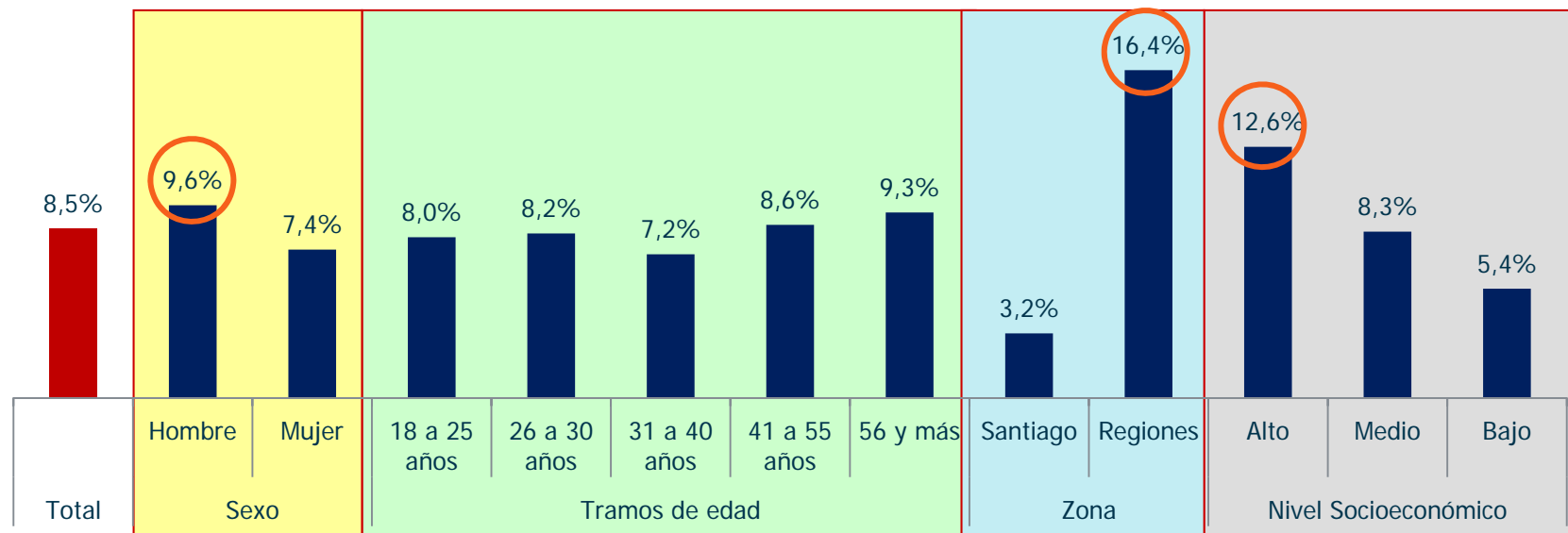
En julio de 2012 se observa una disminución significativa de la percepción de los encuestados con un nivel "alto" de violencia en el barrio (de 25,1% a 8,5%) en relación a la medición anterior.



Índice de percepción "nivel de violencia en el barrio": Perfil 'alto'

Total muestra: 7.049 hogares

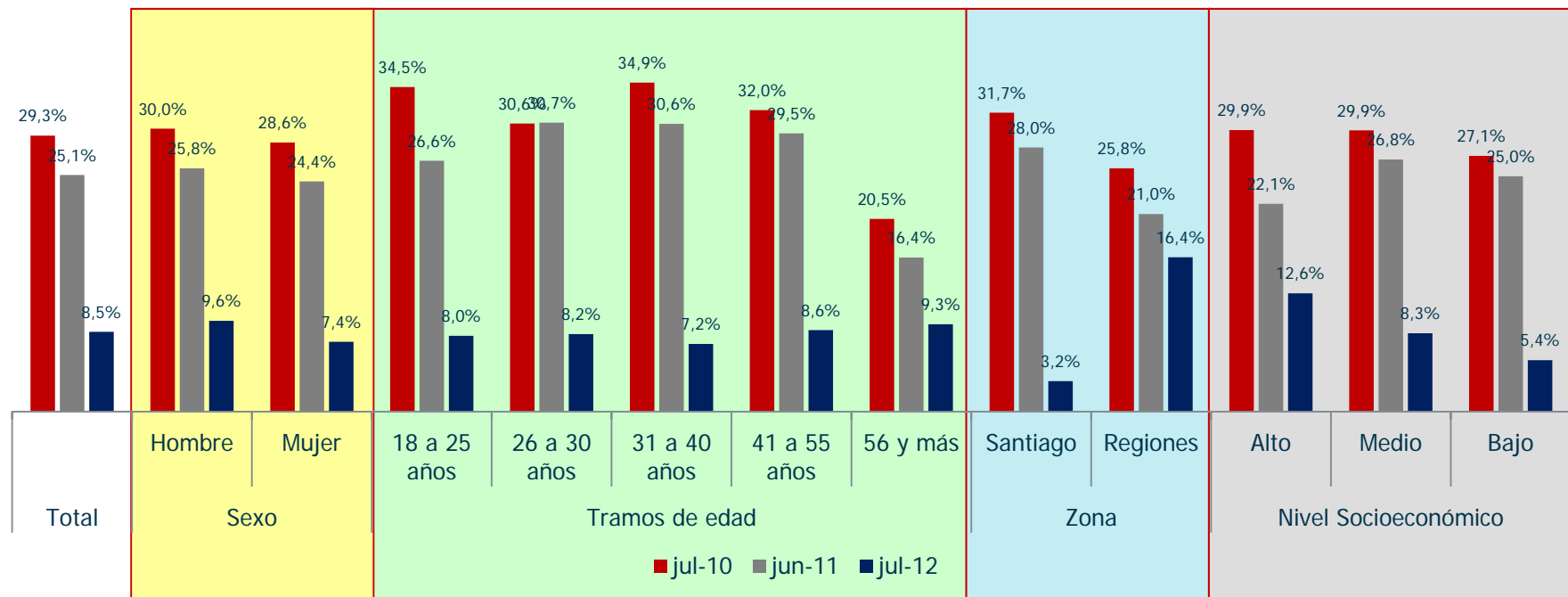
36



Índice de percepción "nivel de violencia en el barrio": Perfil 'alto' de las últimas mediciones

Total submuestra: 7.049 hogares en julio de 2012

37



Todas las variaciones son significativas

Índice de Percepción "Nivel de delincuencia en la comuna"

Índice de percepción “nivel de delincuencia en la comuna”

- Temporalidad: 2000-2010
- Variables que lo componen:
 - ¿En comparación a un año atrás la delincuencia en su comuna es: mayor, igual o menor?
 - ¿Diría que la delincuencia en su comuna hoy: es más violenta, es igual o es menos violenta?
 - ¿Percepción sobre el futuro de la delincuencia: aumentará, se mantendrá igual o disminuirá?
- Categorías: Mínimo, Bajo, Medio y Alto

Principales resultados

40

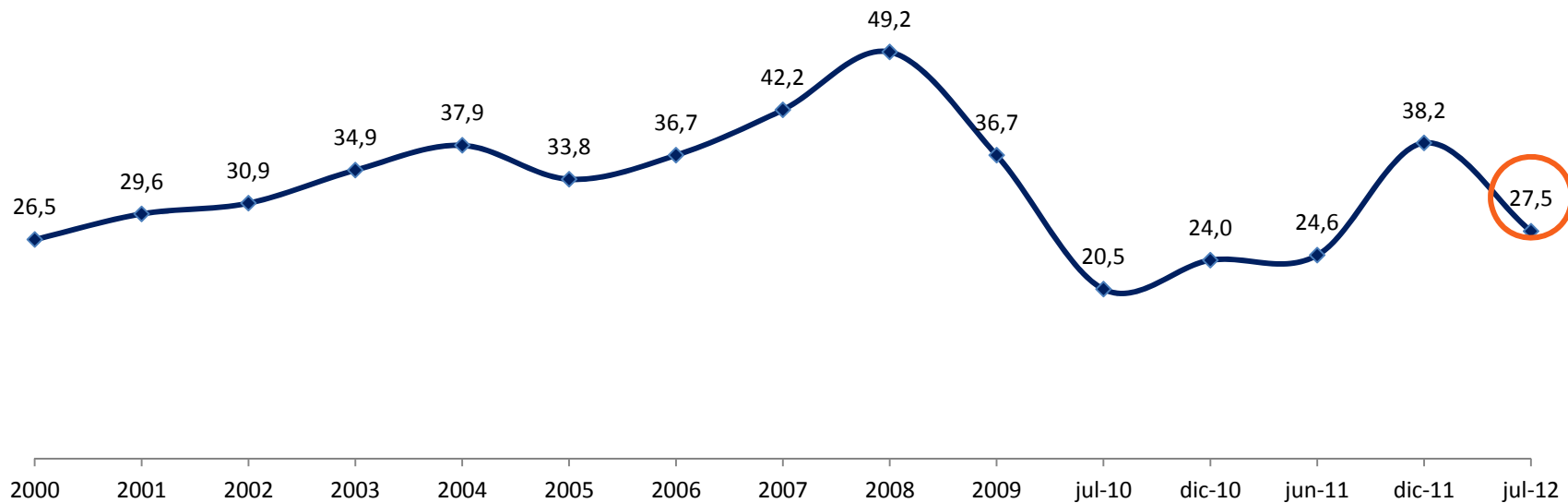
- Baja el porcentaje de personas que se ubican en un nivel "alto" en el índice de percepción de delincuencia en la comuna (de 38,2% a 27,5%) entre junio 2011 y julio 2012.
- En el primer semestre de 2012 los segmentos donde la percepción de nivel "alto" es mayor son: mujeres (29,5%), mayores de 31 años (especialmente de 41 a 55 años, 32,9%) y hogares del nivel socioeconómico bajo (32,3%).

Evolución del Índice de percepción "nivel de delincuencia en la comuna" 2000-2012

Total muestra: 7.049 hogares

41

Percepción "alto" nivel de delincuencia en la comuna



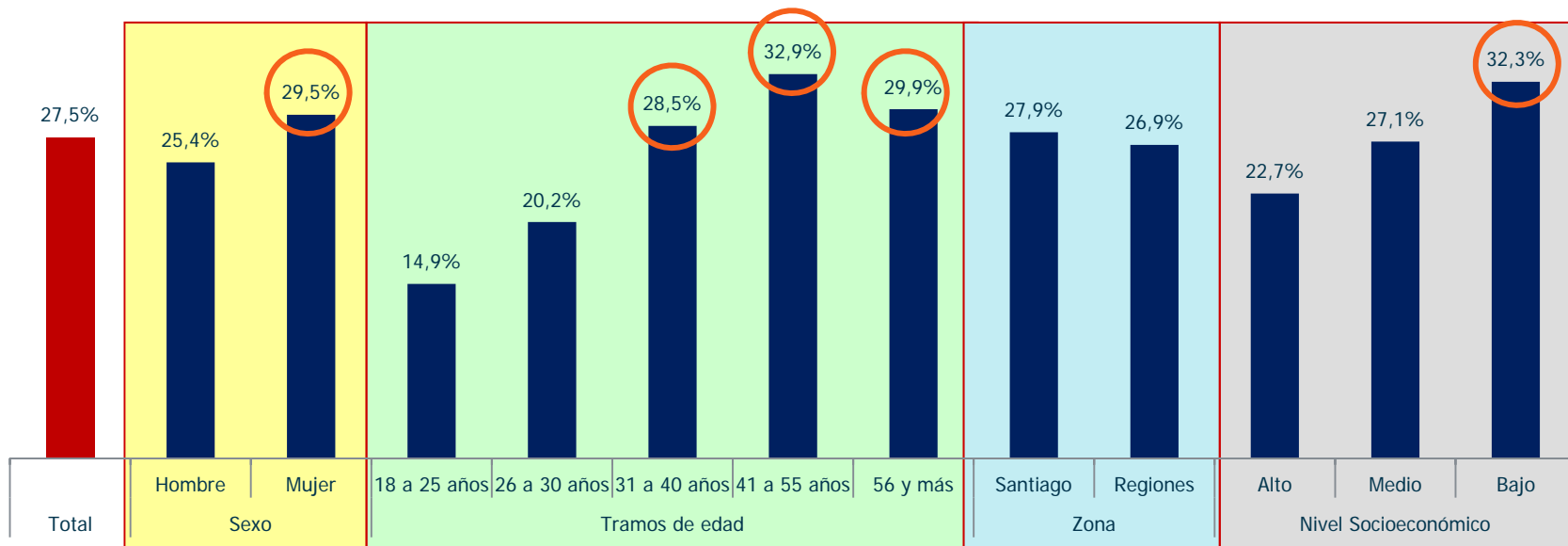
Este es un índice de percepción, que se viene midiendo desde el año 2000 y da cuenta de una disminución significativa entre diciembre de 2011 y julio de 2012 (38,2% a 27,5%).



Índice percepción "nivel de delincuencia en la comuna": Perfil "alto"

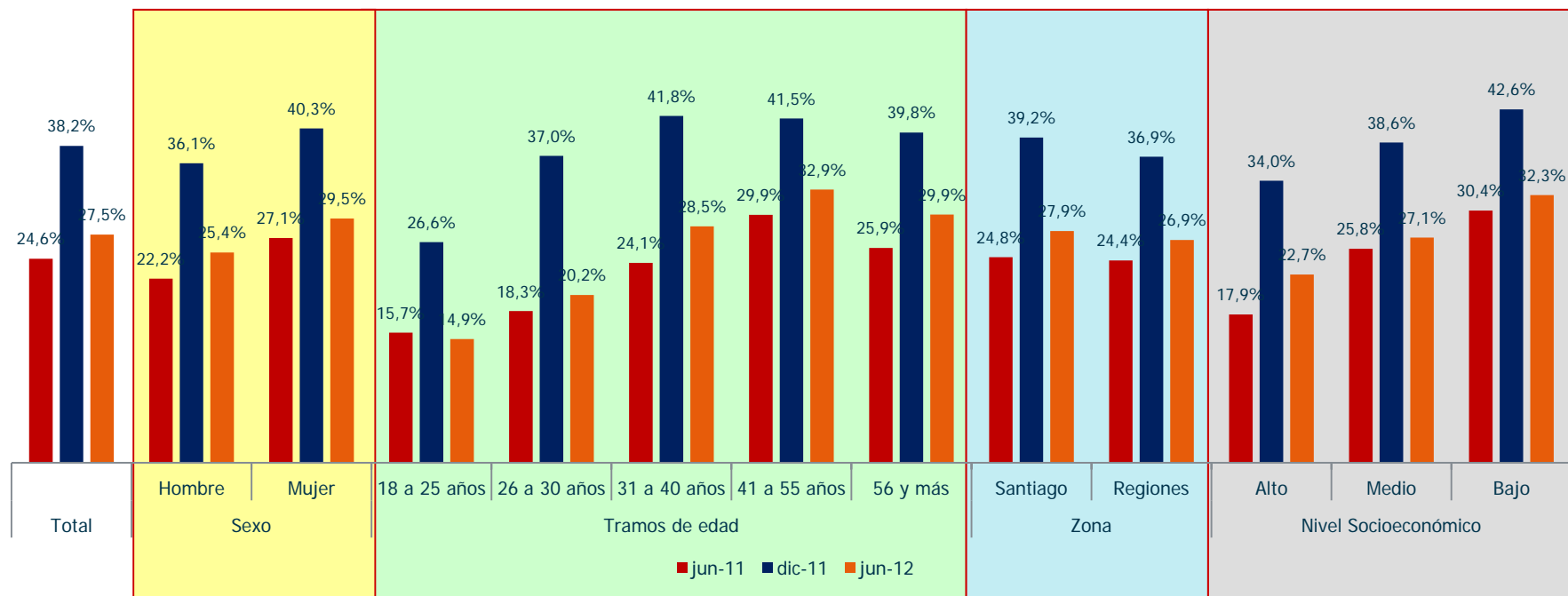
Total muestra: 7.049 hogares

42



Índice percepción "nivel de delincuencia en la comuna": Perfil "alto" de las últimas mediciones

Total muestra: 7.049 hogares



Todas las variaciones son significativas

Medidas de autoprotección

Principales resultados

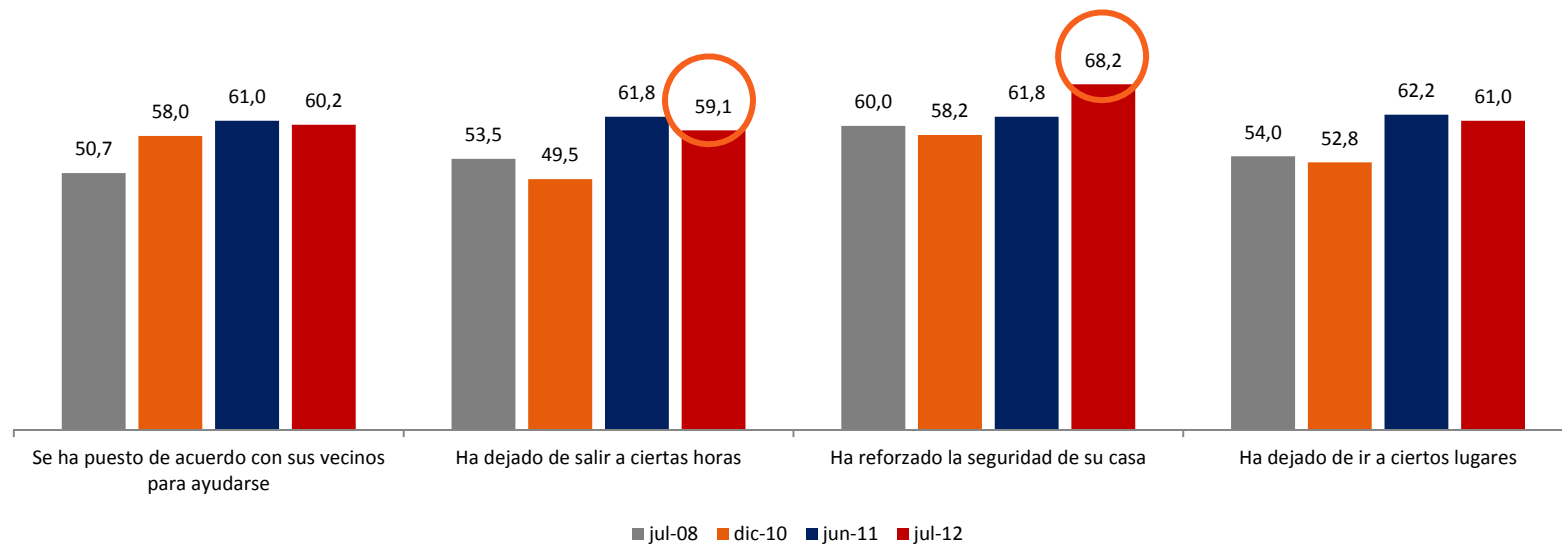
45

- En cuanto a las conductas para evitar ser víctima de delito, entre diciembre de 2011 y julio de 2012:
 - Aumenta significativamente el porcentaje de personas que refuerza la seguridad de su casa (seguros, chapas, alarma), de 61,8% a 68,2%.
 - Baja significativamente el porcentaje de quienes han dejado de salir a ciertas horas (de 61,8% a 59,1%).
 - Se mantienen los porcentajes de quienes se ponen de acuerdo con los vecinos para protegerse de la delincuencia o han dejado de ir a ciertos lugares: 60,2% y 61% respectivamente.

Conductas para evitar ser víctima de un delito

Total muestra: 7.049 hogares

46



Evaluación de Autoridades e Instituciones

Principales resultados

48

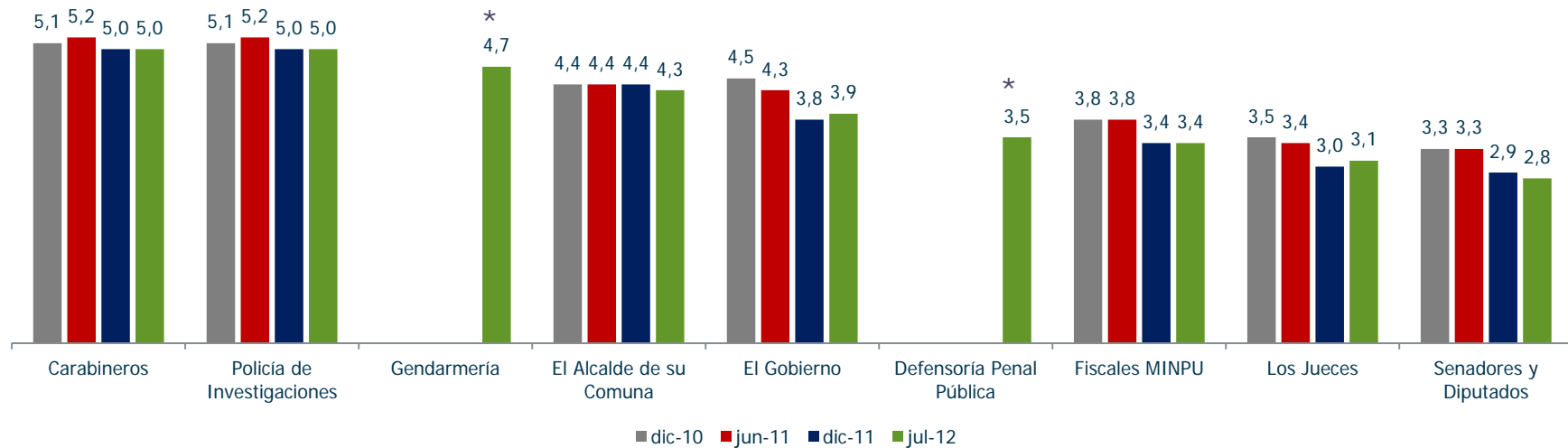
Evaluación de autoridades e instituciones

- No hay cambios significativos. Todas la evaluaciones se mantienen, en relación a diciembre 2011.
- Por primera vez, se miden Gendarmería de Chile (4,7) y Defensoría Penal Pública (3,5)

Evaluación de las autoridades, respecto de la delincuencia. Nota promedio (escala de 1 a 7)

Total muestra: 7.049 hogares

49



Ninguna variación es estadísticamente significativa

*Por primera vez, se miden Gendarmería de Chile y Defensoría Penal Pública.

Índice Percepción “Nivel de Desempeño Policial”

Índice percepción “nivel de desempeño policial”

- Este índice de percepción permite conocer la valoración de la sociedad sobre la labor de la policía.
- Temporalidad: Desde 2010
- Variables que lo componen:
 - Ud. o la persona que fue víctima de esta situación, ¿hizo una denuncia a la autoridad? : Sí / No
 - ¿Quedó satisfecho con la actuación de Carabineros o Investigaciones después que denunció el hecho? (escala de notas 1 a 7, donde 7=Muy Satisfecho y 1=Muy Insatisfecho)
 - ¿En general, cuán satisfecho o insatisfecho está Ud. con la labor de la policía en su barrio? (escala de notas 1 a 7, donde 7=Muy Satisfecho y 1=Muy Insatisfecho)

- Categorías: Alto, Medio y Bajo

Principales resultados

52

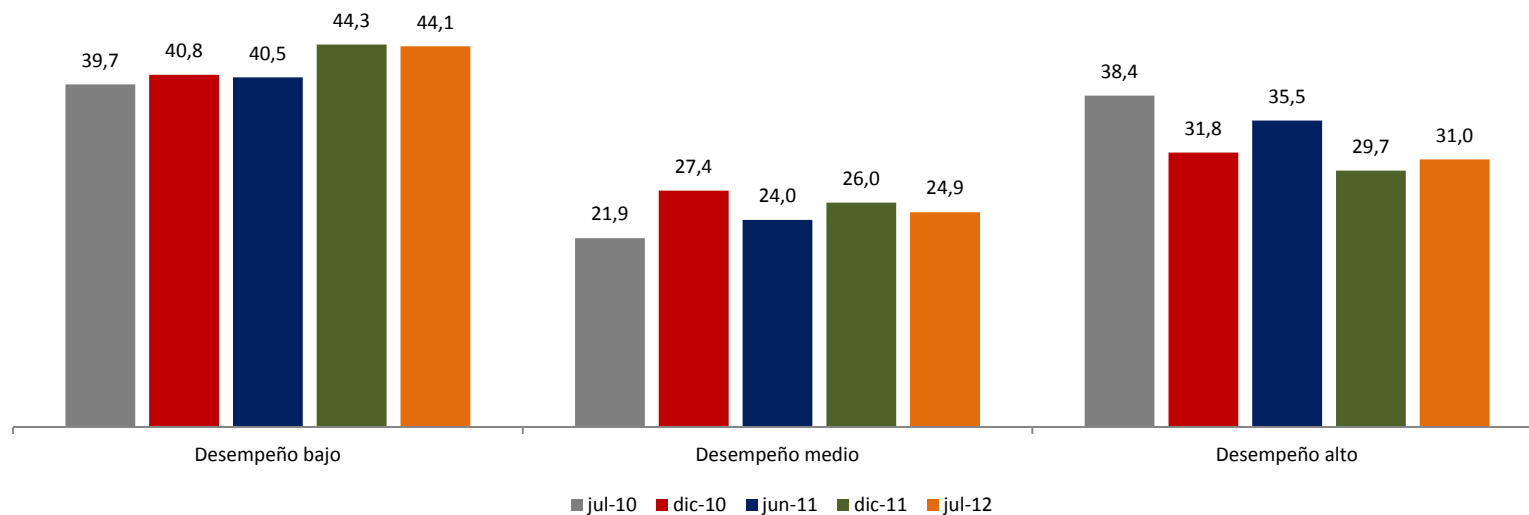
Índice Percepción del Desempeño Policial

- En julio 2012 el 44,1% califica como “bajo” el desempeño de la policía. El 24,9% lo califica como “medio” y el 31% como “alto”.
- En relación a diciembre 2011, la percepción del desempeño policial no ha variado significativamente.
- Las evaluaciones de las personas sobre la actuación policial varían si éstas han tenido o tomado contacto con algún miembro de la policía. Se aprecia que a mayor contacto con las instituciones policiales, peor es la evaluación de las personas sobre su desempeño.
- De esta forma, la relación policía –ciudadano y la calidad de la atención al momento en que las víctimas denuncian un hecho sigue siendo un problema que amerita nuestra atención, ya que en ambas policías la tendencia, desde el 2010 a la fecha, es a la baja:
 - Carabineros: de nota 5 en julio de 2010 a 4,6 en julio de 2012
 - Policía de Investigaciones: de nota 5 en julio de 2010 a 4,7 en julio de 2012

Índice percepción "nivel de desempeño policial". Sólo personas que han sido víctimas y realizan denuncias.

Total submuestra: 1.556 hogares en julio de 2012

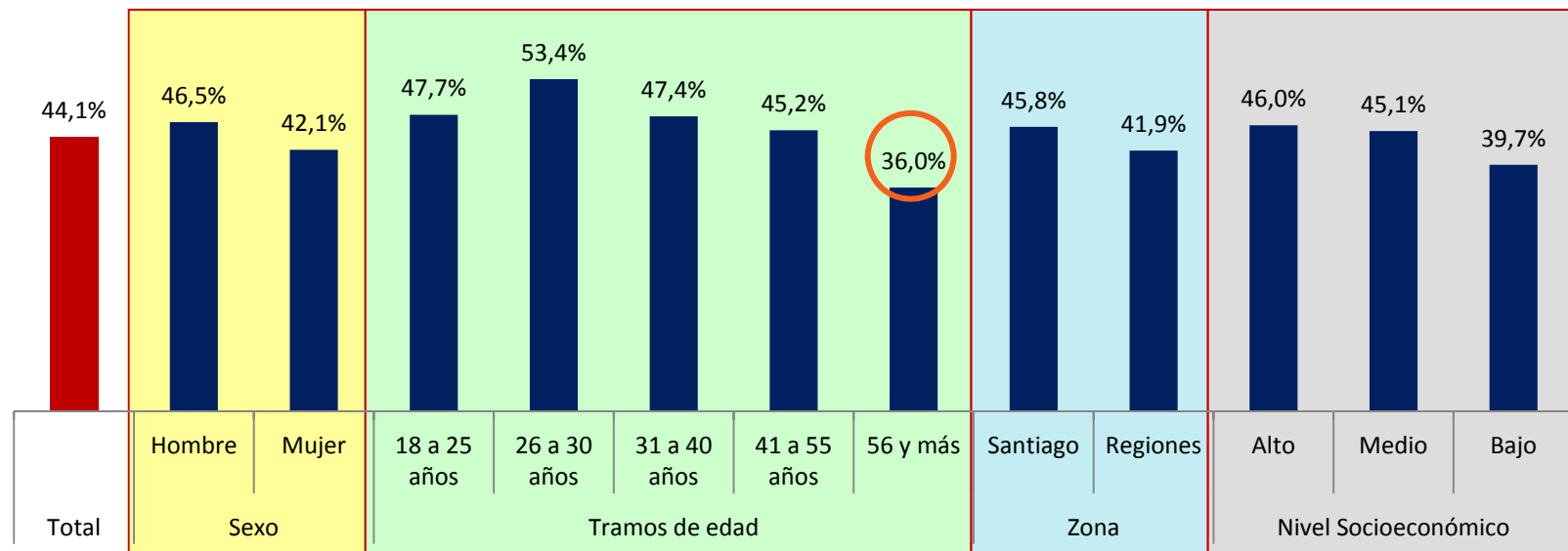
53



Índice percepción "nivel de desempeño policial": Perfil 'bajo desempeño'

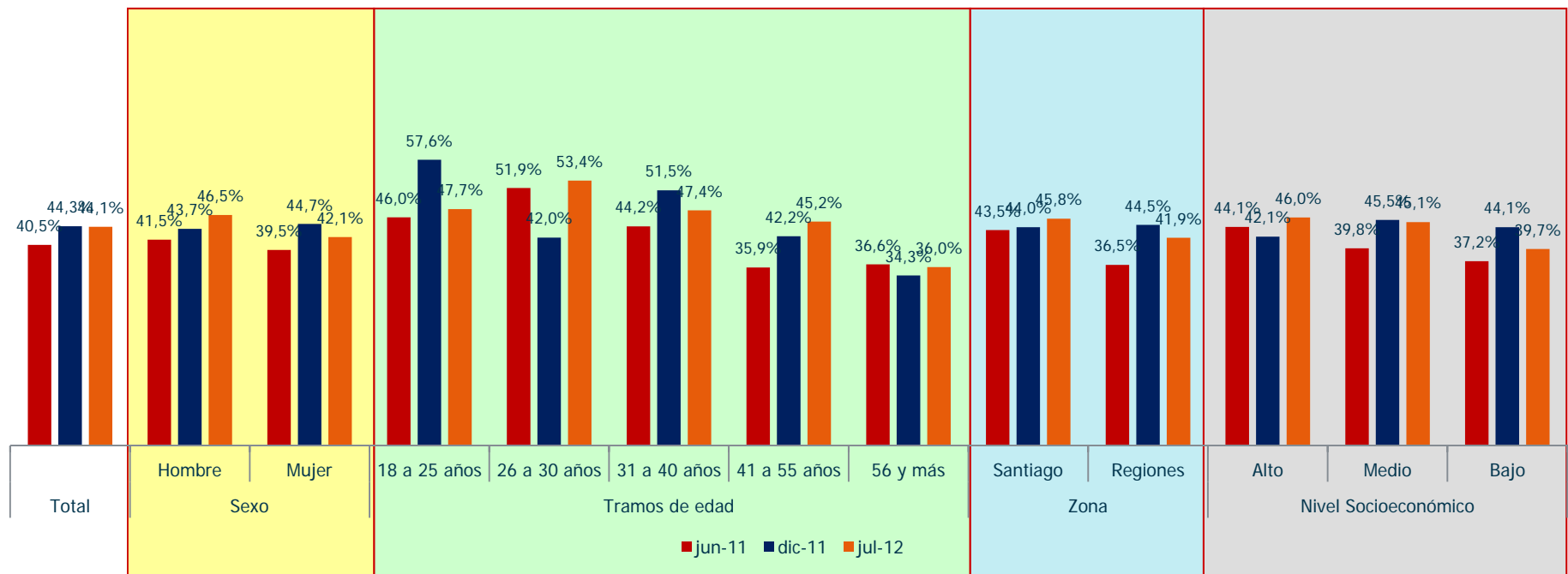
Total submuestra: 1.556 hogares

54



Índice percepción "nivel de desempeño policial": Perfil 'bajo desempeño' de las últimas mediciones

Total submuestra: 1.556 hogares



Ninguna variación es significativa

Calificación promedio de la actuación de las policías (Escala 1 – 7)

Total muestra: 7.049 hogares.

56

	Total país	Hogar NO Víctima	Hogar Víctima	
			No denuncia	Sí denuncia
PDI jul-2010	5,3	5,4	5,1	5,0
PDI dic-2010	5,1	5,4	4,9	4,8
PDI may-2011	5,2	5,3	5,0	4,9
PDI dic-2011	5,0	5,2	4,7	4,8
PDI jul-2012	5,0	5,1	4,8	4,7
<hr/>				
Carabineros jul-2010	5,4	5,5	5,1	5,0
Carabineros dic- 2010	5,1	5,3	4,8	4,7
Carabineros may- 2011	5,2	5,4	5,0	4,8
Carabineros dic- 2011	5,0	5,2	4,7	4,7
Carabineros jul- 2012	5,0	5,2	4,9	4,6

- Contacto

Contacto +



A mayor contacto con las instituciones policiales al momento de denunciar, peor es la evaluación de las personas sobre su desempeño.

Calidad de vida

Principales resultados

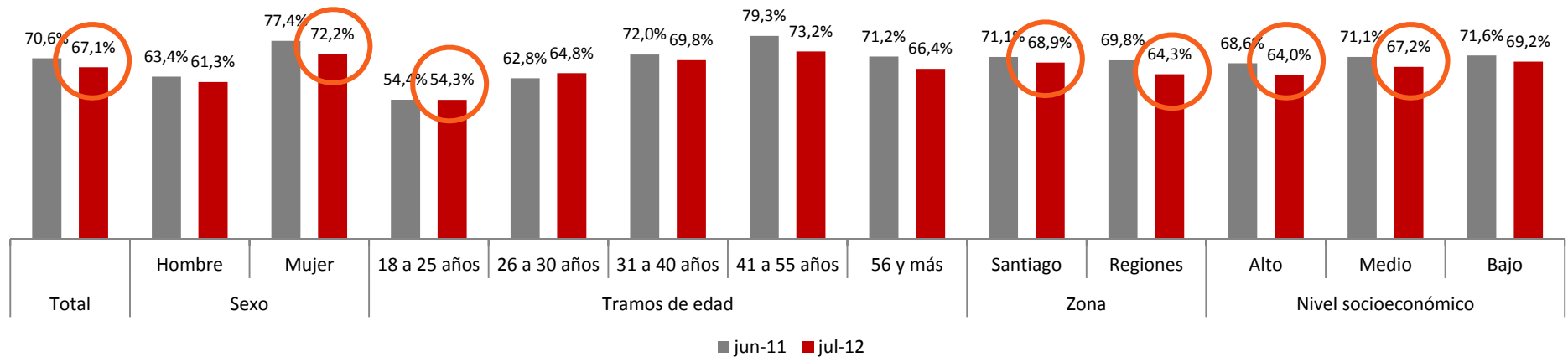
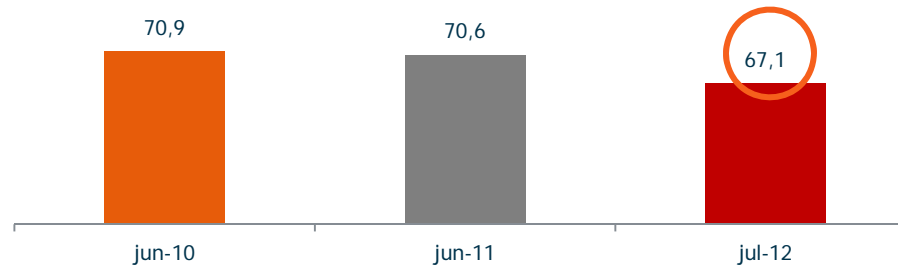
58

- Baja el porcentaje de personas que señalan que la delincuencia afecta “mucho” su calidad de 70,6% a 67,1%.
- Baja el porcentaje de personas que señalan que el microtráfico de drogas afecta “mucho” su calidad de 67,2% a 62,6%

En lo personal, ¿Cuánto le afecta a Ud. en su calidad de vida la delincuencia... Mucho, poco o nada?

Total muestra: 7.049 hogares

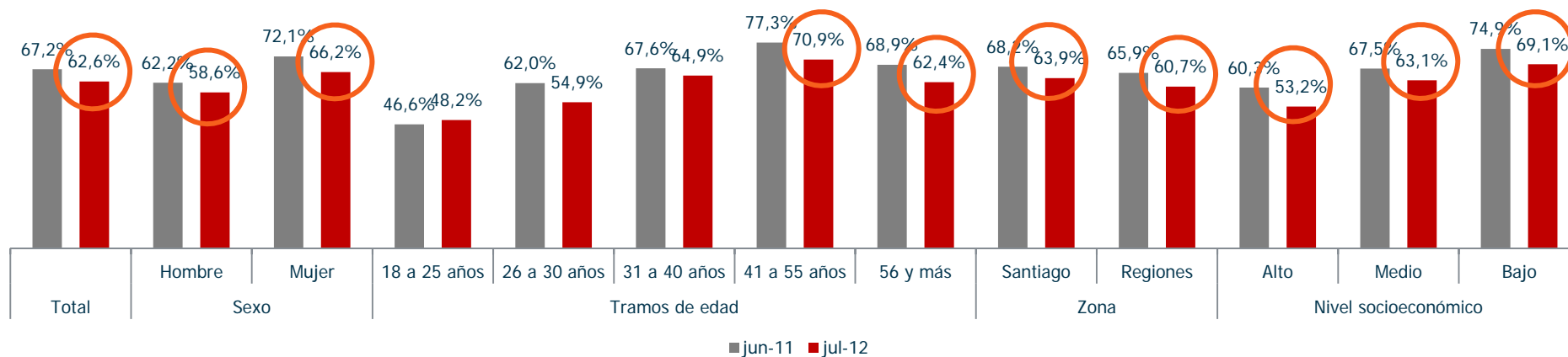
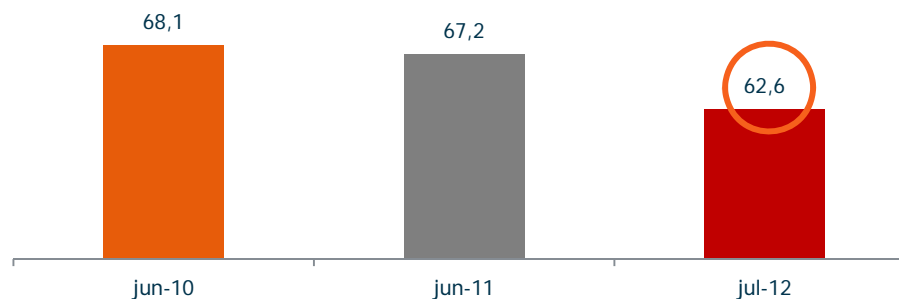
Personas que le afecta "mucho" la delincuencia



¿Cuánto le afecta a Ud. el microtráfico de drogas... Mucho, poco o nada?

Total muestra: 7.049 hogares

Personas que le afecta "mucho" el microtráfico de drogas



Índice Paz Ciudadana-Adimark

Resultados del estudio de julio de 2012