

---

# Índice Paz Ciudadana-Adimark

---

Versión extensa de los resultados del estudio de julio de 2010

## Antecedentes de la medición, mayo - julio 2010

2

- **Comunas estudiadas:** 41 (25 comunas del Gran Santiago y 16 de regiones).
- **Universo:** Personas mayores de 18 años que residen en hogares con teléfono, en las comunas y ciudades estudiadas.
- **Muestra total:** 3.039 personas.
- **Tipo de muestra:** Probabilística al nivel de hogares y personas.
- **Forma de contacto:** Telefónico.
- **Margen de error estimado:** El margen de error estimado para el total de la muestra es de +/- 1,8%, con un nivel de confianza de un 95% y varianza máxima en las proporciones; para RM es +/- 2,3% y para Regiones es +/- 2,9.
- **Fecha de medición:** Entre el 28 de mayo y el 19 de julio de 2010.
- **Especificaciones sobre el instrumento:** A contar de este año se realizarán mediciones periódicamente (trimestral) y se han agregado nuevas interrogantes. No obstante, éstas no alteran las series de preguntas relativas a victimización, temor y denuncia.

# Inseguridad y calidad de vida

# Principales resultados

4

## Inseguridad y calidad de vida

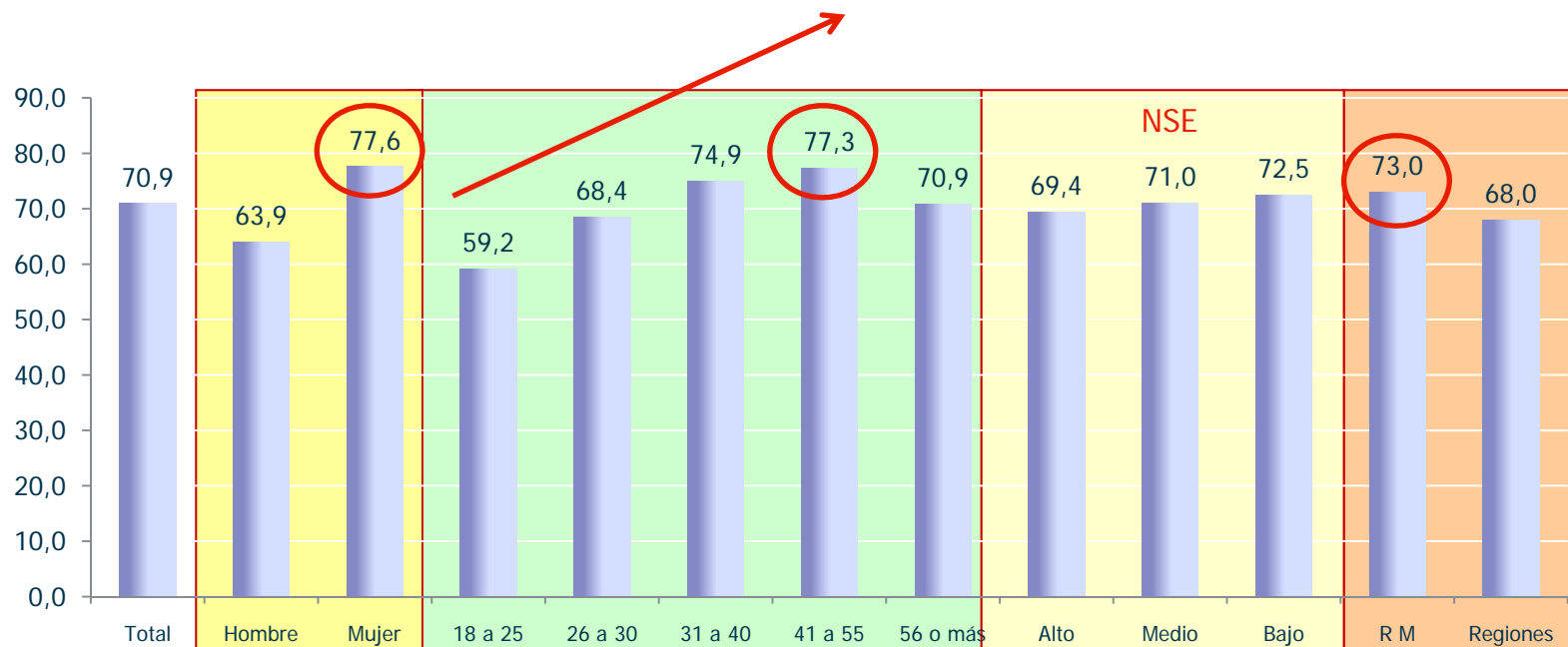
- Más de 2/3 de la población señala que la delincuencia y el microtráfico de drogas les afecta mucho.
- Especialmente las mujeres, las personas de mayor edad, en la Región Metropolitana y de nivel socioeconómico bajo.

# En lo personal, ¿cuánto le afecta a usted la delincuencia? ...Mucho

Total muestra: 3.039 entrevistados

5

Nacional



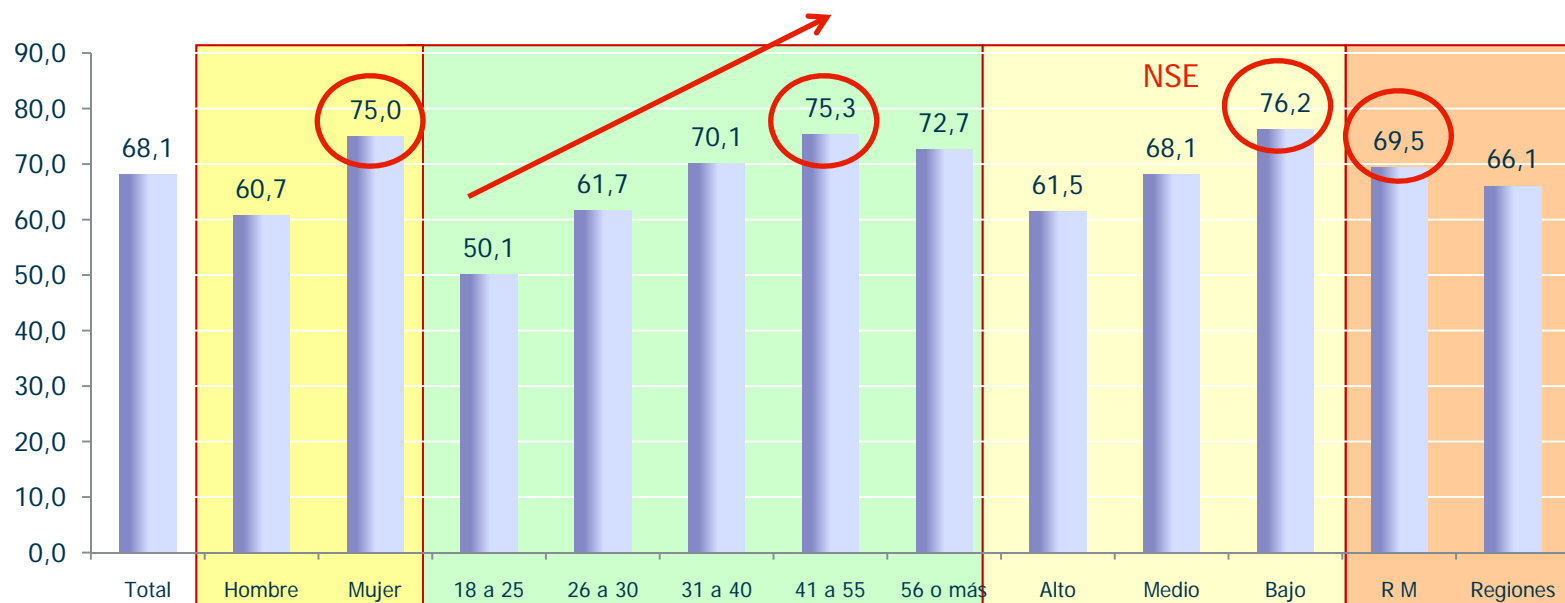
Perfil de quienes responden "delincuencia afecta mucho"

# Y ¿cuánto le afecta a usted el microtráfico de drogas? ...Mucho

Total muestra: 3.039 entrevistados

6

Nacional



Perfil de quienes responden "microtráfico afecta mucho"

# Victimización

# Principales resultados

8

## Victimización y revictimización

- La tasa de victimización por delitos contra la propiedad en los últimos 6 meses se mantiene.
- Esta es más baja en regiones, aún cuando la disminución observada entre el 2009 y el 2010 no es estadísticamente significativa.
- En los últimos 6 meses, el 22,1% de los hogares en Chile concentra el 82,8% de los delitos.

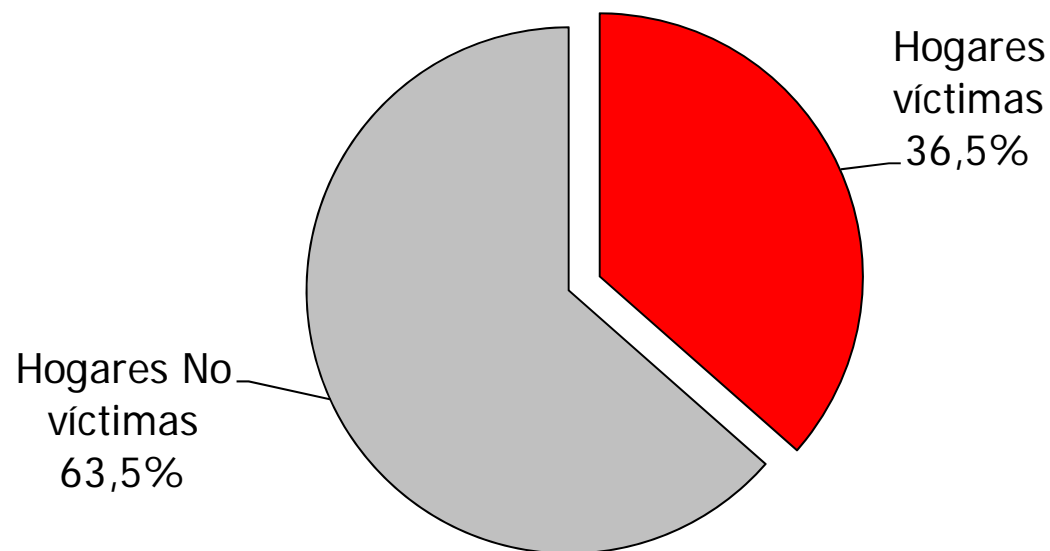


Hogares en que algún miembro de la familia ha sido víctima de robo o intento de robo dentro o fuera del hogar (últimos 6 meses)

Total muestra: 3.039 entrevistados

9

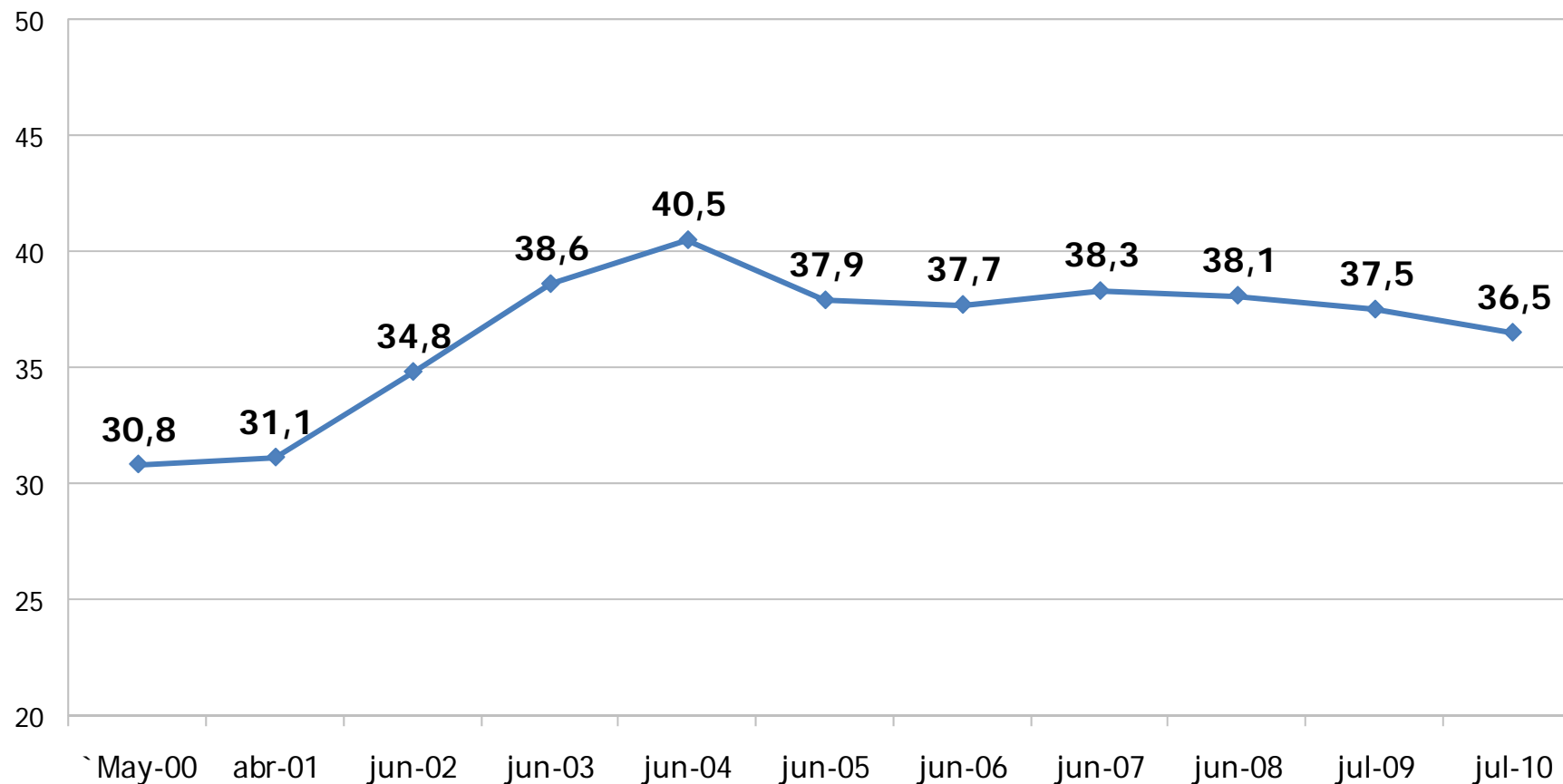
## Victimización 2010



Hogares en que algún miembro de la familia ha sido víctima de robo o intento de robo dentro o fuera del hogar (últimos 6 meses)

10

### Victimización

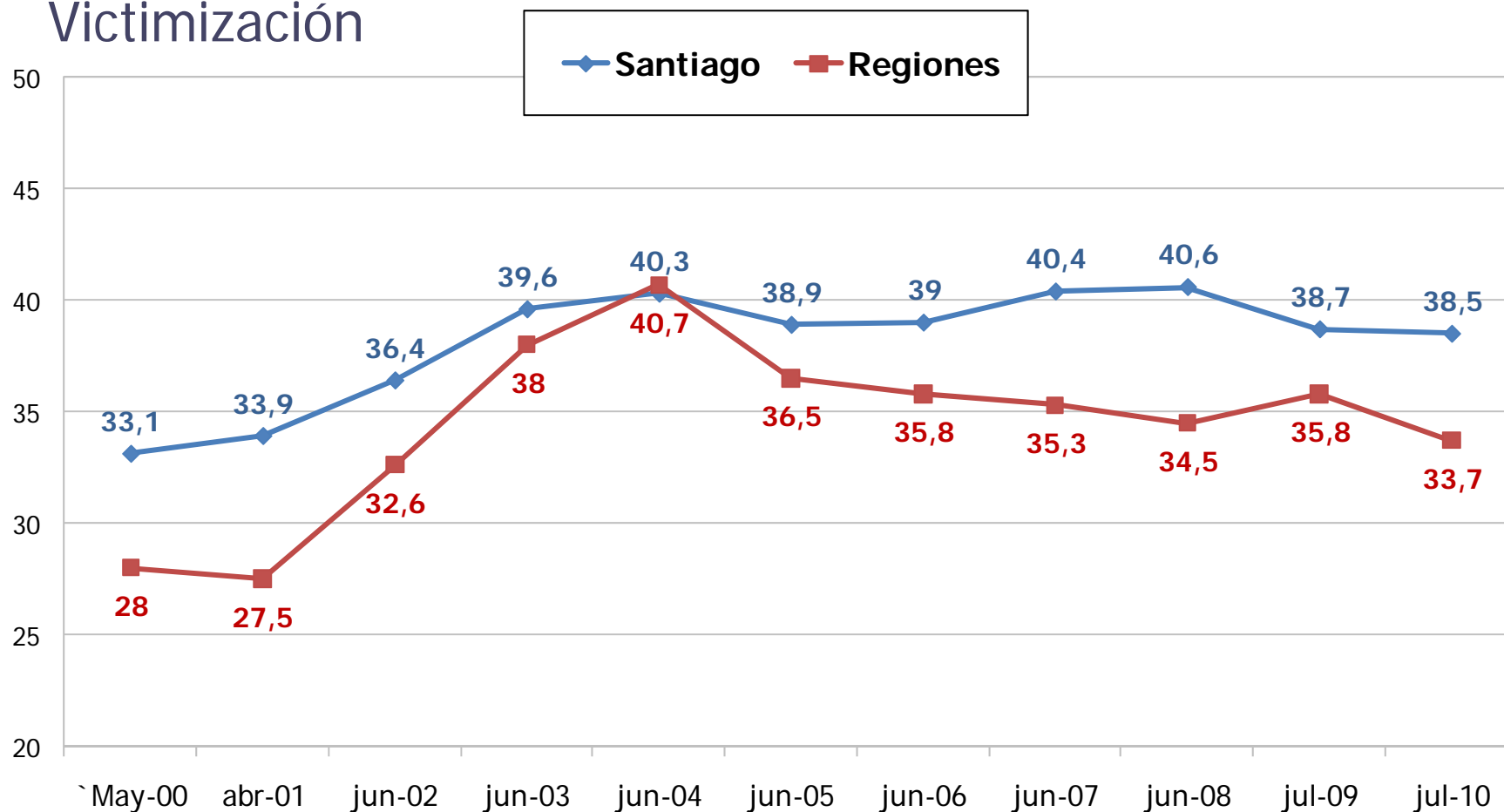


## Hogares en que algún miembro de la familia ha sido víctima de robo o intento de robo dentro y fuera del hogar (últimos 6 meses)

Total Muestra: 3.039

11

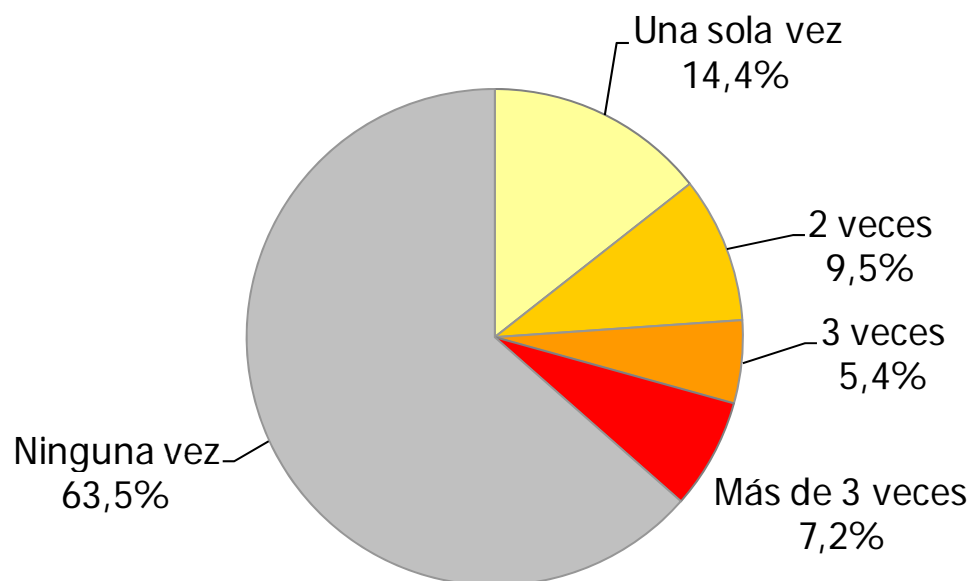
### Victimización



Número de veces en que algún miembro de la familia ha sido víctima de robo o intento de robo dentro y fuera del hogar (últimos 6 meses)

12

## Victimización y Revictimización 2010



En los últimos 6 meses, el 22,1% de los hogares en Chile concentra el 82,8% de los delitos

	Junio 2008	Julio 2009	Julio 2010
Ninguna Vez	61,9	62,5	63,5
1 vez	19,3	14,8	14,4
2 veces	9,6	8,9	9,5
3 veces	4,2	6,1	5,4
Más de 3 veces	5,0	7,7	7,2

# Índice de temor

# Principales resultados

14

## Índice de temor

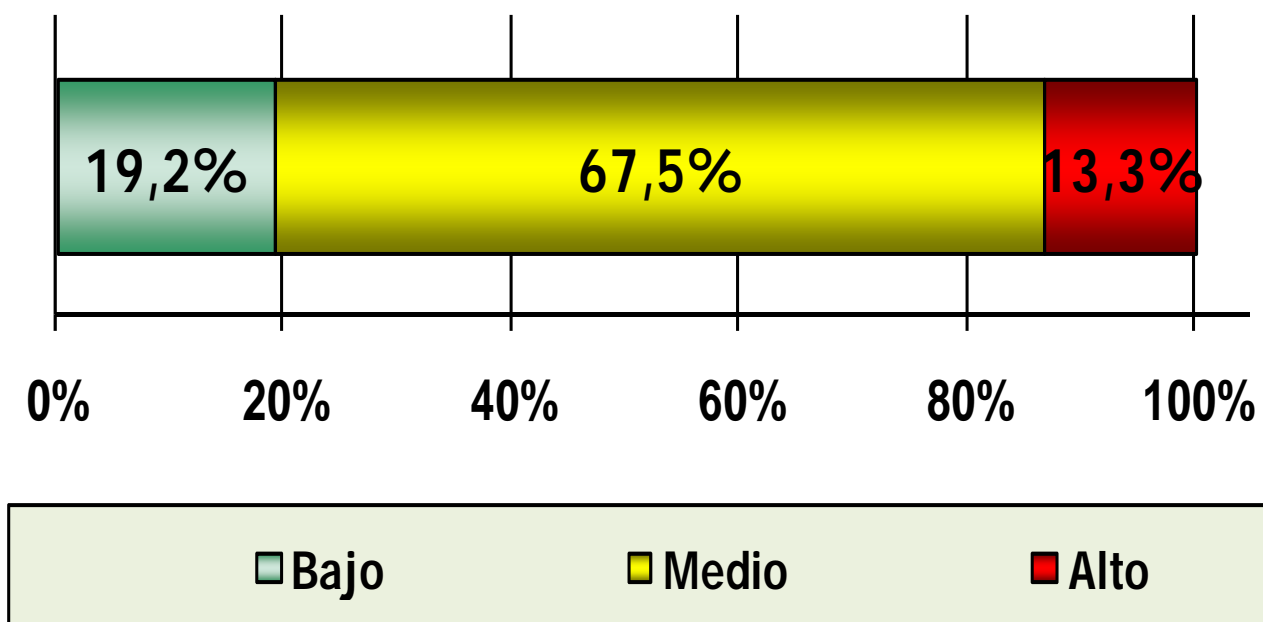
- 13,3% es el porcentaje de personas que se ubica en el nivel "alto" de temor. Éste disminuye significativamente, tanto en Regiones como en Santiago, siendo la disminución más importante desde comienzos de la década.
- 2/3 de la población muestra nivel de temor "medio" (67,5%)
- El porcentaje de personas que se ubica en el nivel de "Alto Temor" disminuye 26% en el NSE Alto; en el NSE Medio baja 35,3% y en el NSE Bajo disminuye 13,7%.
- En cuanto a la relación entre victimización y temor: Los hogares víctimas son los que muestran mayor nivel de "alto temor".
- Con respecto a la relación temor y denuncia: En el 2010 los hogares que muestran niveles de temor "medio" y "alto" aumentan significativamente su disposición a denunciar.

# ÍNDICE DE TEMOR 2010

## Distribución de la población según nivel de temor

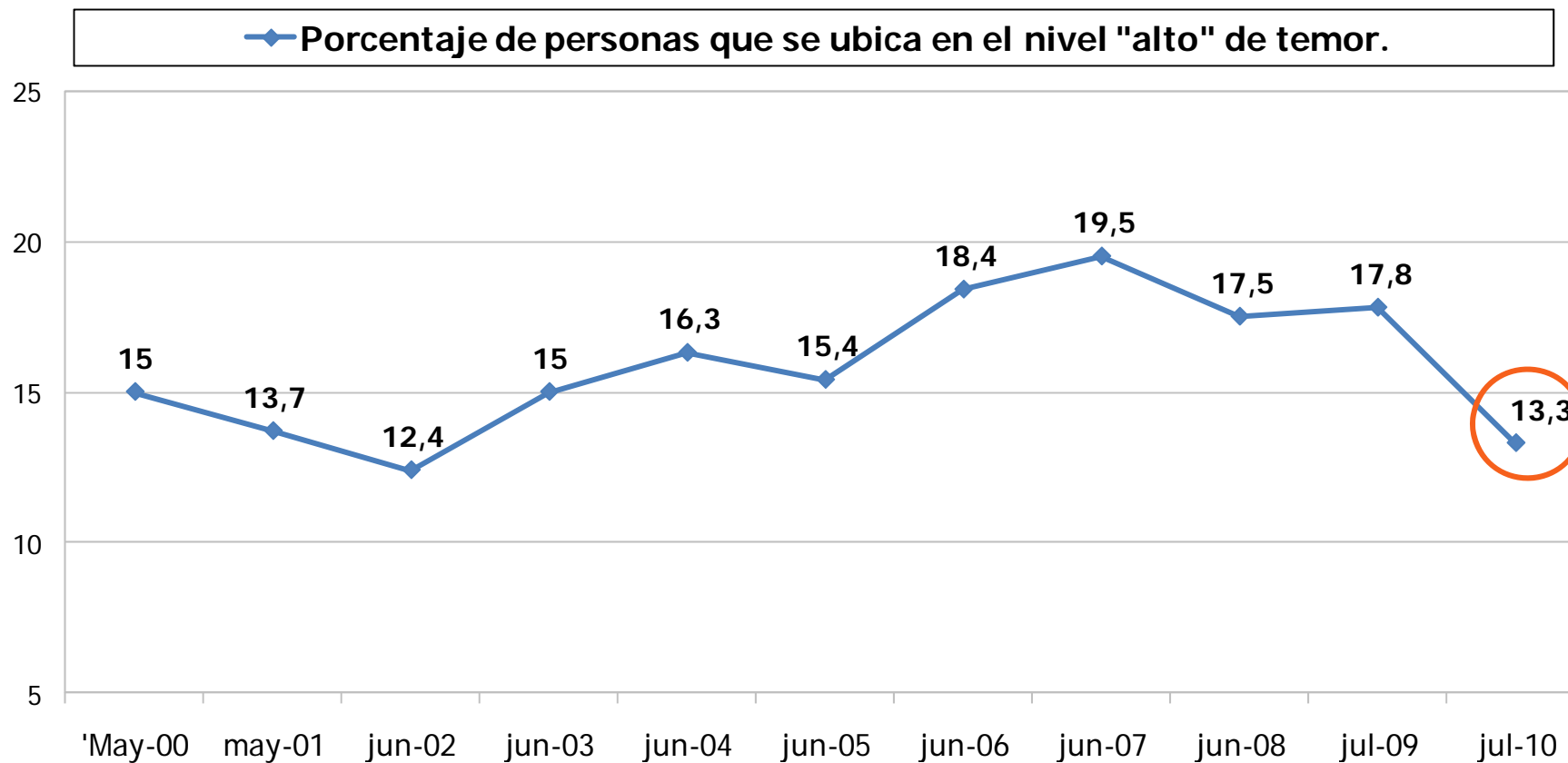
Total muestra: 3.039 entrevistados

15



## Evolución 2000 – 2010: Índice de temor

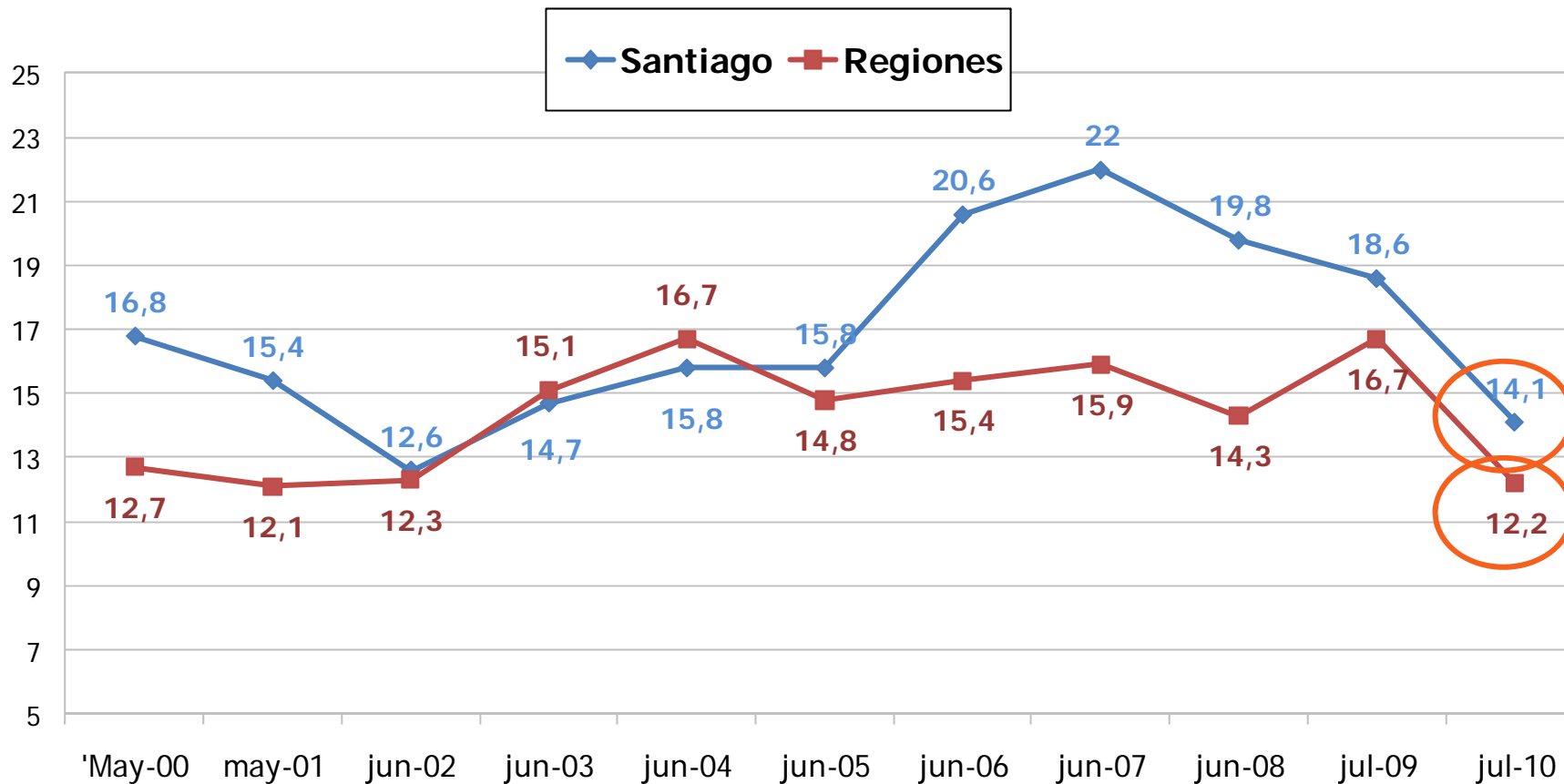
16





# Porcentaje de personas que se ubica en el nivel "alto" de temor

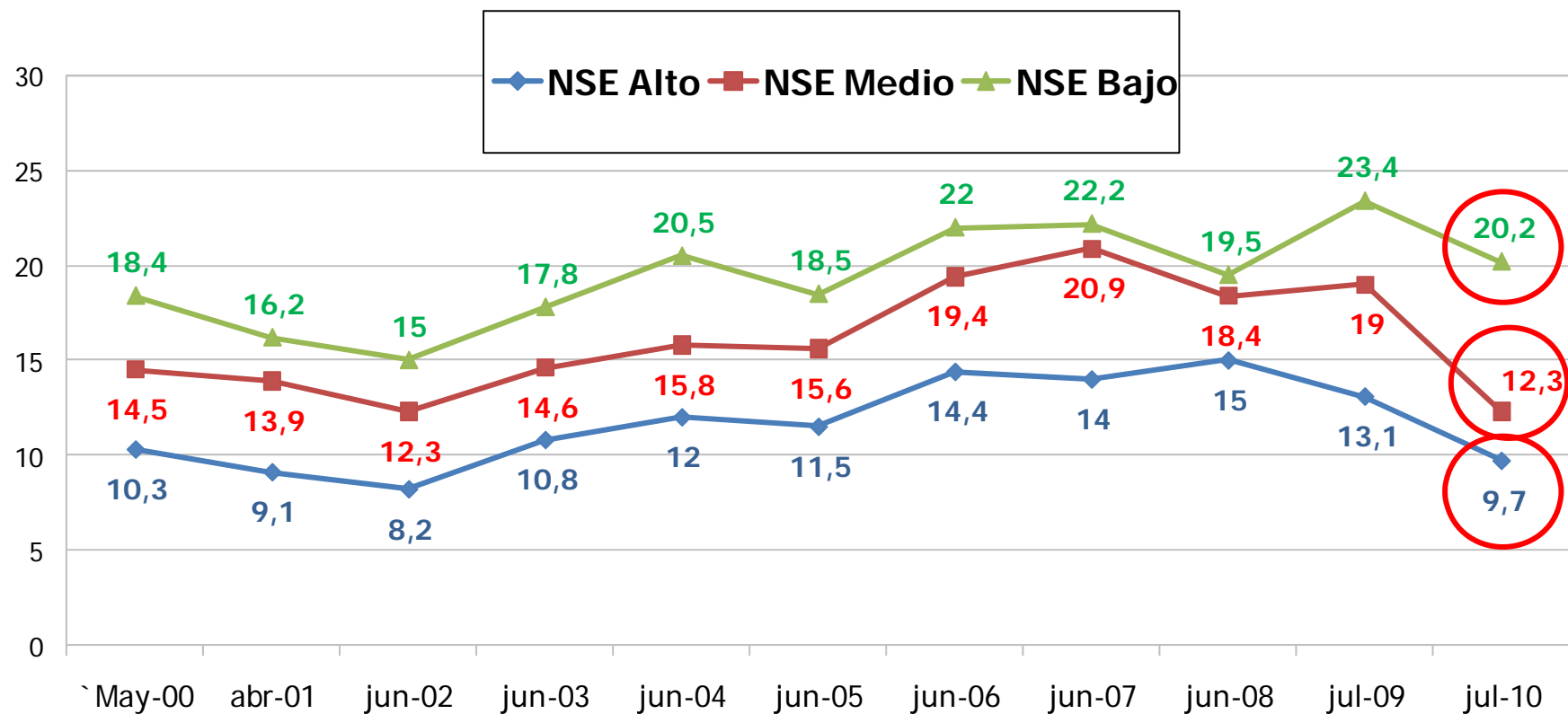
## Información comparativa según lugar de residencia



## Porcentaje de personas que se ubica en el nivel "alto" de temor

### Información comparativa según nivel socioeconómico

18

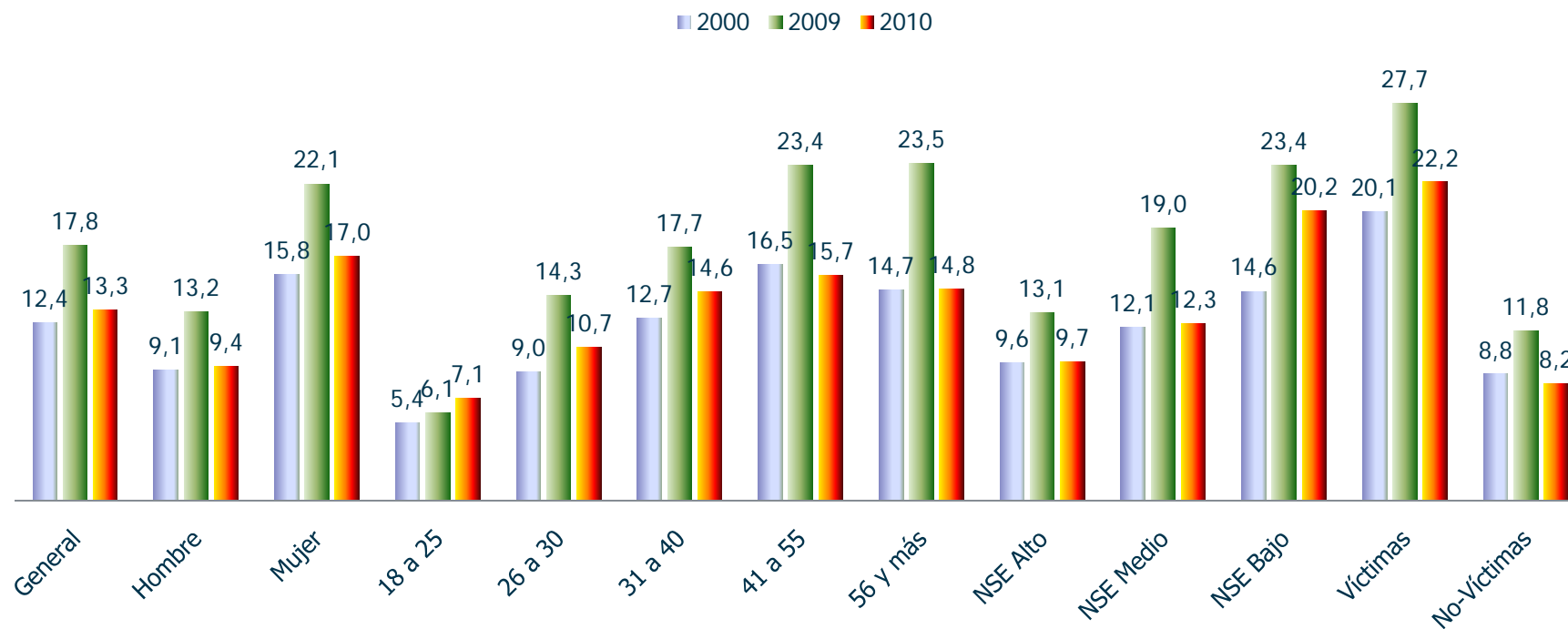


Variación 2009 – 2010 = El NSE Alto disminuye 26%; el NSE Medio baja 35,3% y el NSE Bajo disminuye 13,7%



## Porcentaje de personas que se ubica en el nivel "alto" de temor Información comparativa 2000-2009-2010

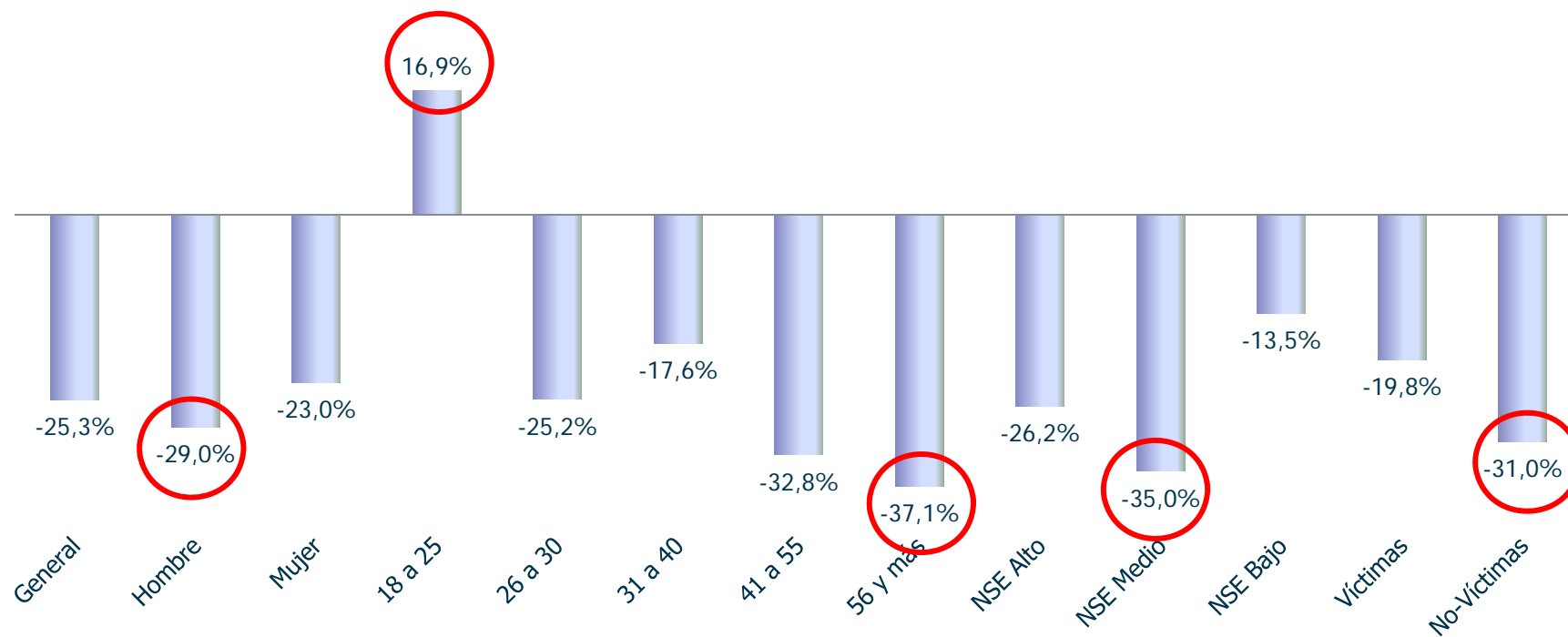
19



## Variación Porcentual - Personas que se ubica en el nivel "alto" de temor

### Información comparativa 2009 - 2010

20



# Denuncia

# Principales resultados

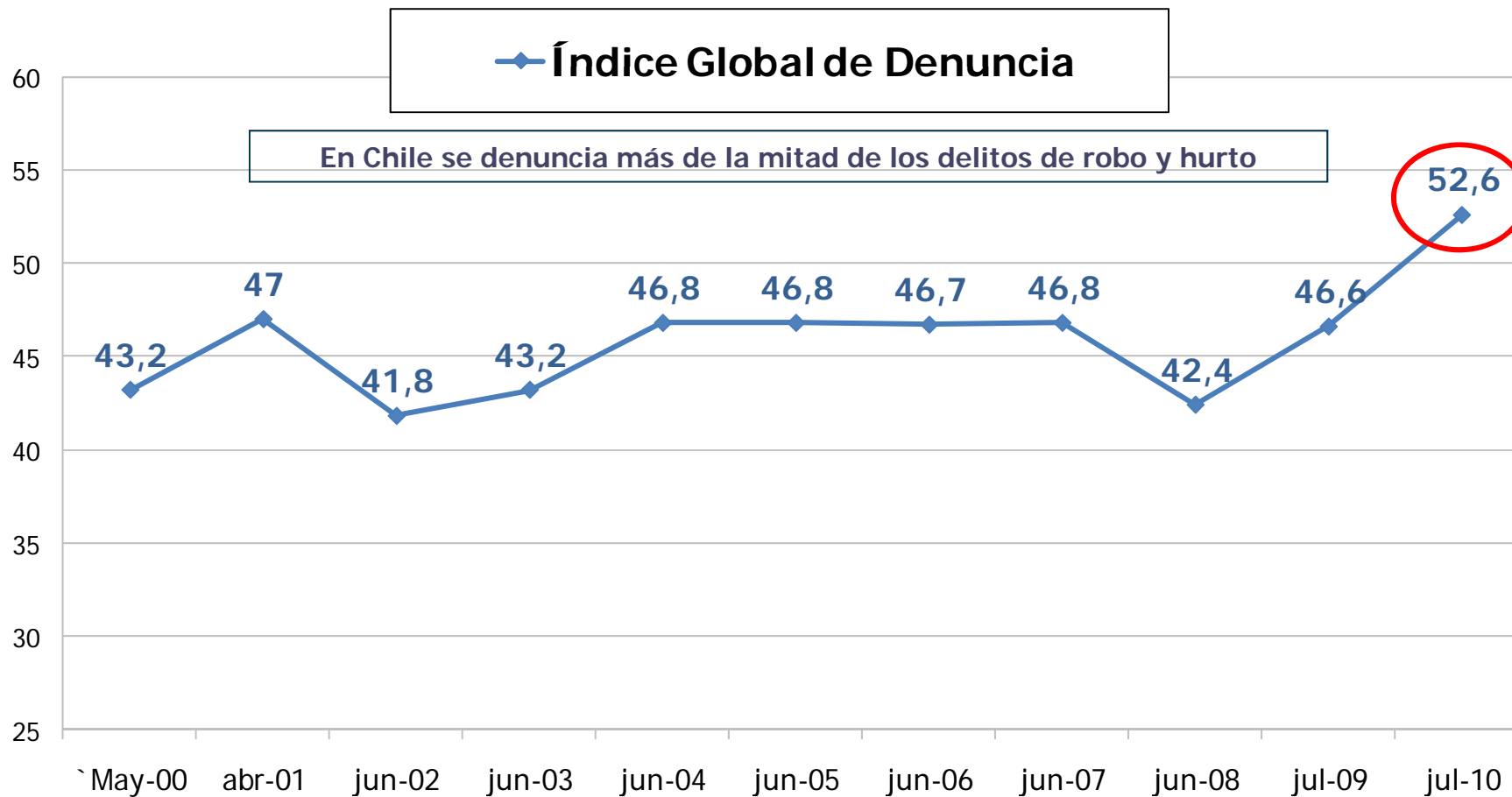
22

## Denuncia y nivel de satisfacción después de denunciar el hecho

- El índice global de denuncia aumenta, coincidiendo con lo que anticipaba la ENUSC del 2009.
- 4 de cada 10 personas que denuncian afirman quedar insatisfechas con la actuación de la policía después de denunciar el hecho; mientras que 6 de cada 10 queda insatisfecha con la actuación de los fiscales después que se ha denunciado el hecho.

## % de delitos de robos efectivos denunciados, en los últimos 6 meses

23

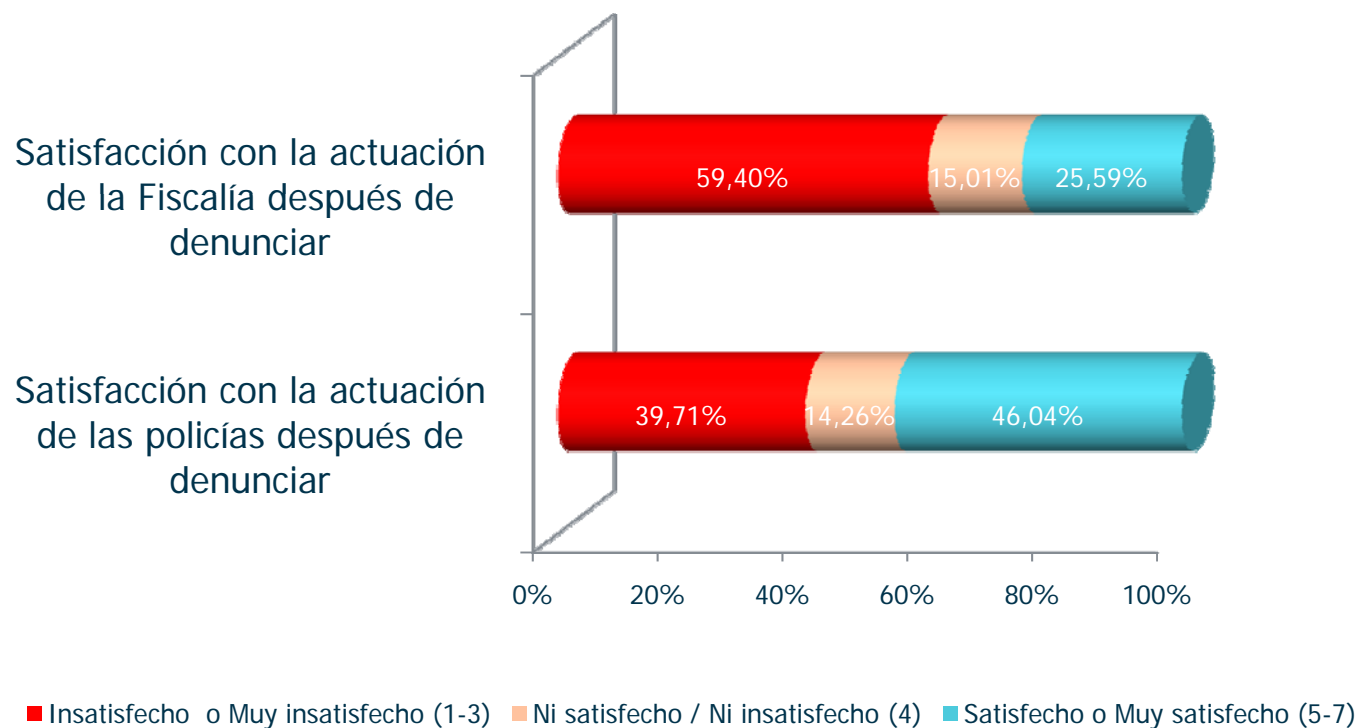


## Nivel de satisfacción con la actuación después de denunciar el hecho

Total Submuestra Víctimas que denuncian: 609 que se refieren a la policía y 493 opinan de la fiscalía  
(Escala 1 a 7)

24

Nacional



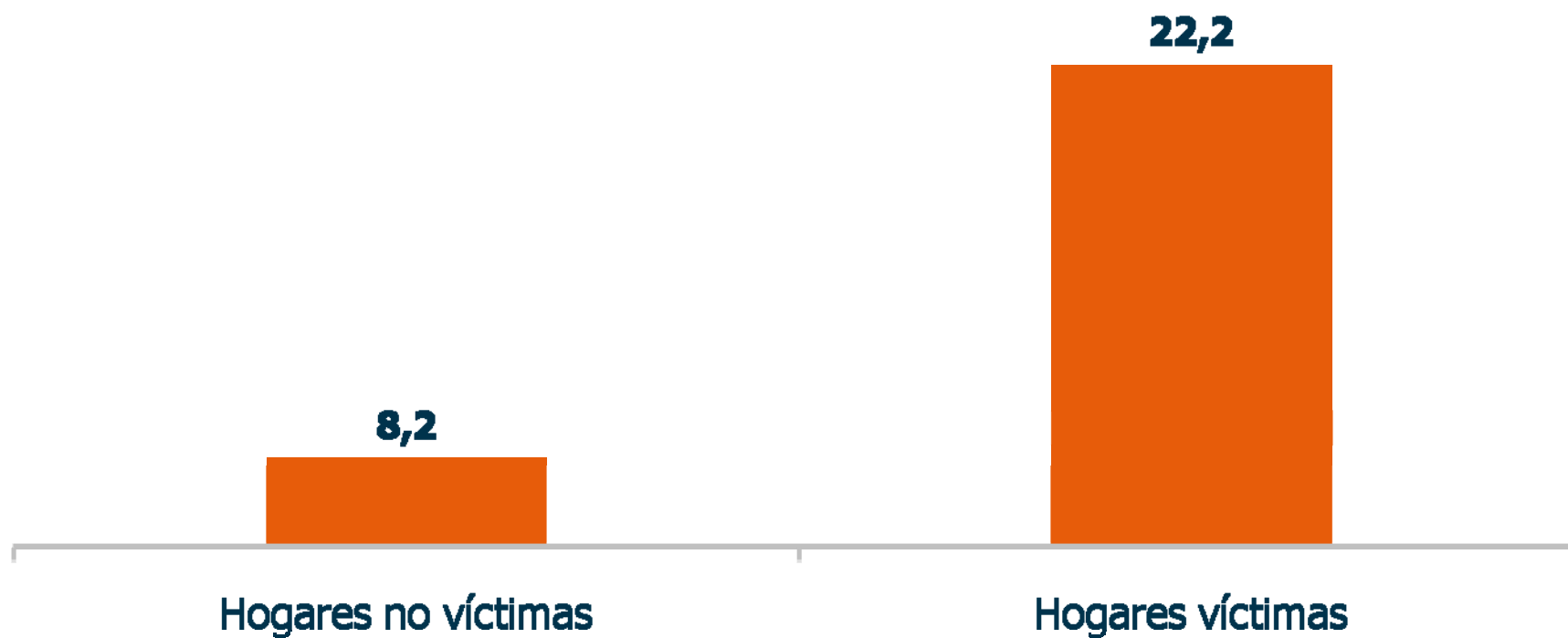


# Relación Temor y Denuncia

Porcentaje de personas que se ubica en el nivel "alto" de temor según si ha sido víctima de robo o intento de robo

26

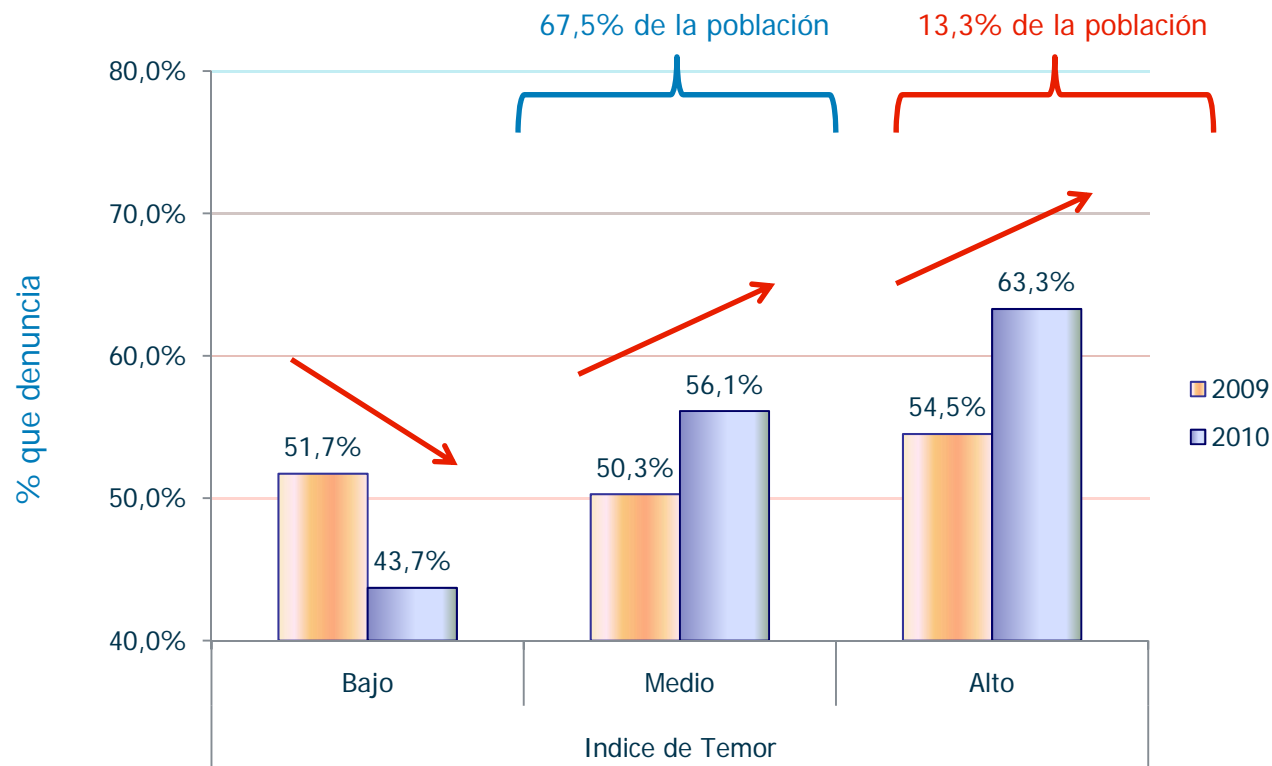
Julio 2010



## Relación denuncia y temor "Alto"

27

Nacional



Las personas que tienen temor "medio" o "alto" están denunciando más

# Índice percepción “Nivel de delincuencia en la comuna”

## Índice percepción del nivel de delincuencia en la comuna

- Temporalidad: 2000-2010
- Variables que lo componen:
  - En comparación a un año atrás la delincuencia en su comuna es: mayor, igual o menor
  - Diría que la delincuencia en su comuna hoy: es más violenta, es igual o es menos violenta
  - Percepción sobre el futuro de la delincuencia: aumentará, se mantendrá igual o disminuirá
- Categorías: Mínimo, Bajo, Medio y Alto

# Principales resultados

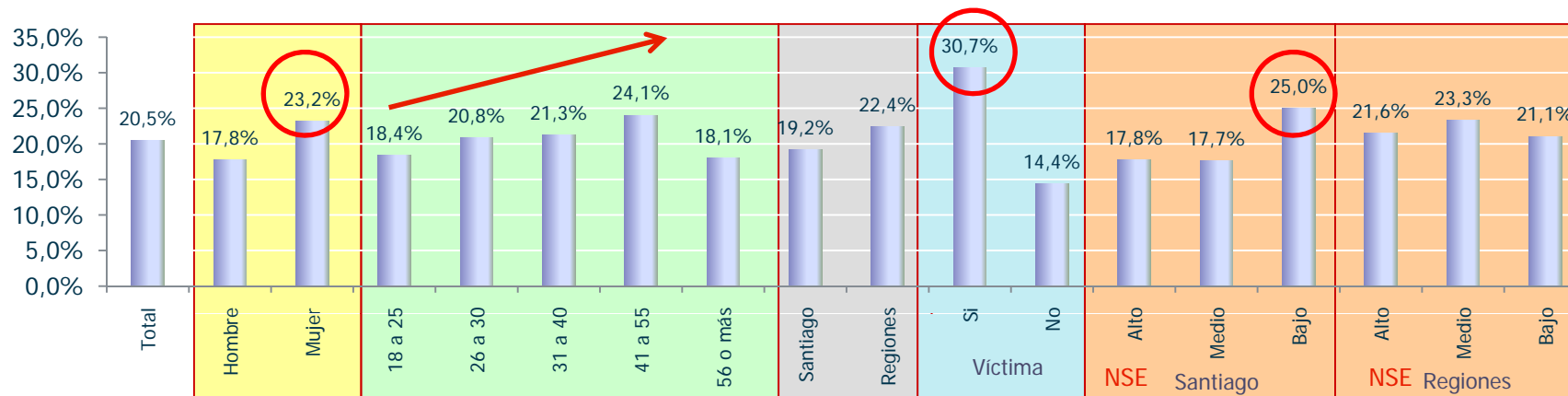
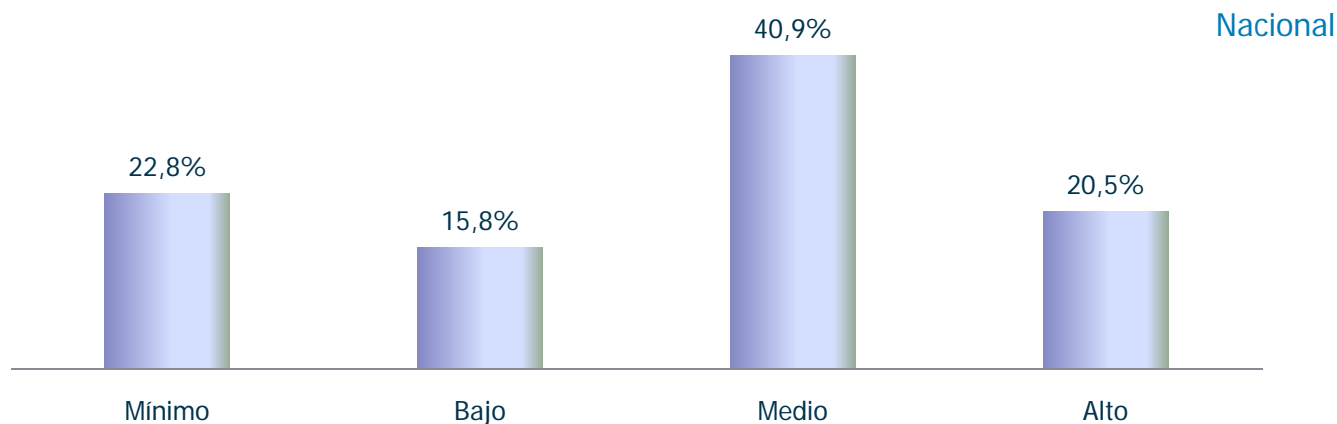
30

## Índice percepción del nivel de delincuencia en la comuna

- Este es un nuevo índice de percepción, que – si bien se viene midiendo desde el 2000- se da a conocer en esta oportunidad, ya que da cuenta de un cambio significativo.
- Se compone de la apreciación de las personas respecto del nivel de delincuencia un año antes, el nivel de violencia delictual y la estimación de cómo evolucionará la delincuencia en el futuro.
- Si bien revela que el 20,5% de los encuestados percibe un alto nivel de delincuencia en su comuna; la serie muestra un cambio importante, pues desde el año 2007 se reduce de forma reveladora el porcentaje de personas que percibe que la delincuencia en su comuna es alta: desde 42,7% a 20,5%.
- Las mujeres destacan con 23,2% entre quienes perciben un alto nivel de delincuencia en la comuna, luego las personas entre 41 y 55 años de edad (24,1%) y las víctimas de delito con 30,7%. En regiones, en tanto, el índice no presenta diferencias significativas entre los grupos socioeconómicos. En Santiago, destaca el grupo socioeconómico alto con 25,0%.

# Índice de percepción del nivel de delincuencia en la comuna

Total muestra: 3.039 entrevistados



Perfil de personas que perciben un nivel "alto" de delincuencia en la comuna

# Índice percepción "Nivel de violencia en el barrio"



## Índice percepción del nivel de violencia en el barrio

- Temporalidad: Desde 2010
- Variables que lo componen:
  - ¿En los últimos meses usted o algún miembro de su hogar ha sido víctima/testigo de algún hecho de violencia física fuera del hogar? (SI/NO)
  - En el último tiempo, ¿Ha visto hechos de violencia en su barrio? (SI/NO)
  - En el último tiempo, ¿Ha escuchado hablar de violencia en su barrio? (SI/NO)
  - En su opinión ¿La violencia en su barrio en los últimos meses ha.... Ha aumentado, sigue igual o ha disminuido?
- Categorías: Alto, Medio y Bajo

# Principales resultados

34

## Índice percepción del nivel de violencia en el barrio

- Este es un nuevo índice de percepción, que se comienza a medir en razón de la relevancia que tiene la violencia en la inseguridad de las personas.
- Se compone de la vivencia de un hecho de violencia física fuera del hogar, si la persona ha visto y/o escuchado hablar de hechos de violencia en su barrio, y de la apreciación sobre el nivel de violencia en su barrio en los últimos meses.
- Este índice muestra que el 29,3% de los encuestados percibe un alto nivel de violencia en su barrio.
- En el perfil de nivel "alto" de violencia en el barrio destacan las víctimas, con 43,7%, y Santiago con 31,7%.
  - 1 de cada 3 ha sido víctima/testigo de algún hecho de violencia física fuera del hogar (33,3%)
  - 1 de cada 4 opina que la violencia en su barrio ha aumentado (24,8%)
  - 42,2% ha visto hechos de violencia, y
  - 59,6% ha oído o escuchado hablar de violencia en su barrio.

# Principales resultados

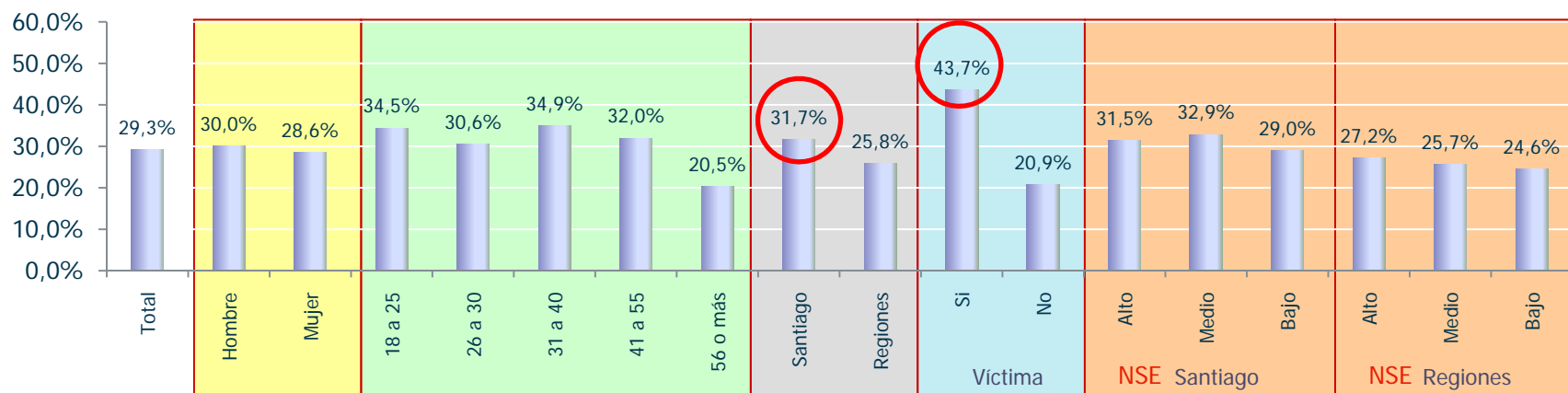
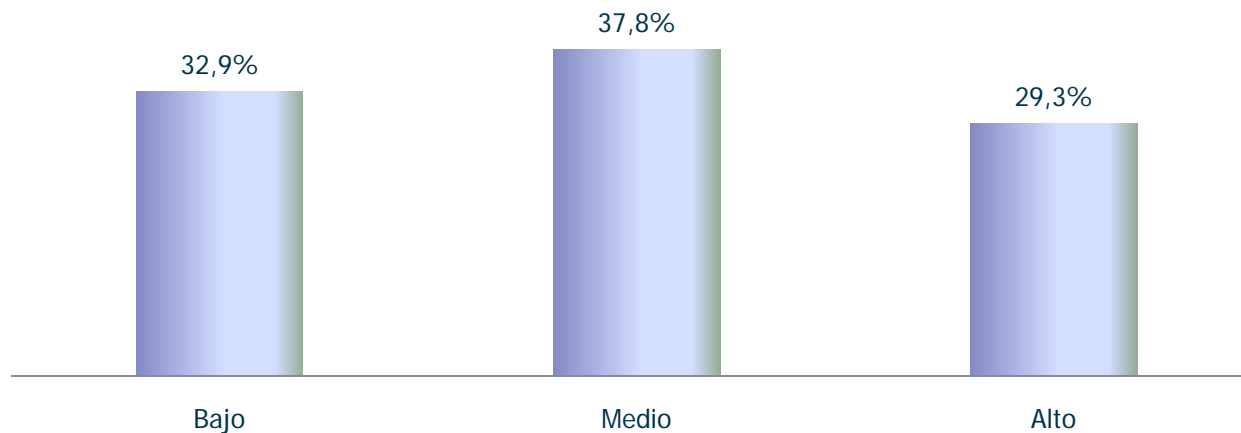
35

- De esta forma, la violencia percibida constituye un factor clave en la inseguridad:
  - El 43,7% de las personas que han sido víctimas de algún delito presenta un índice de percepción “alto” de la violencia en su barrio.
  - El 51,7% de las personas que presentan un nivel “alto” de temor, percibe un alto nivel de violencia en el barrio.
  - El 56,5% de las personas que perciben un alto nivel de delincuencia en su comuna, percibe un alto nivel de violencia.

# Índice percepción del nivel de violencia en el barrio

Total muestra: 3.039 entrevistados

Nacional

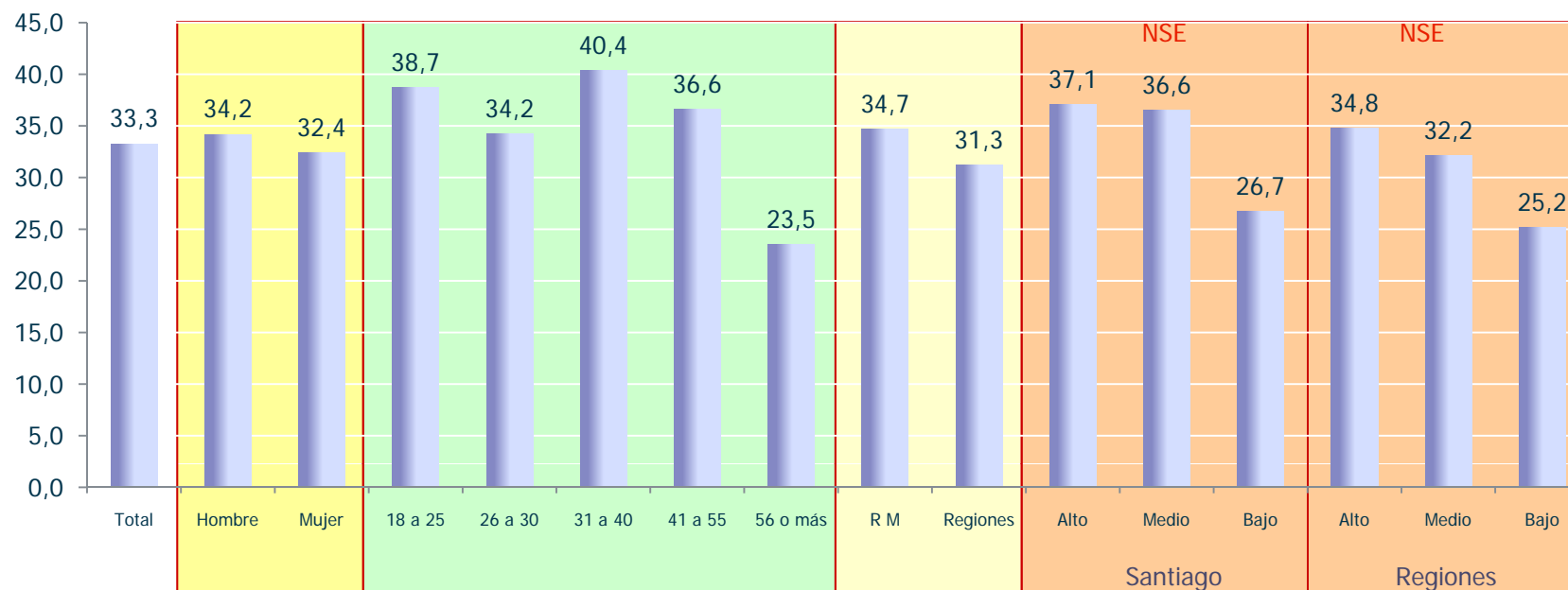


Perfil de personas que perciben un nivel "alto" de violencia en el barrio

¿En los últimos meses usted o algún miembro de su hogar ha sido víctima / testigo de algún hecho de violencia física fuera del hogar? ...SÍ

Total muestra: 3.039 entrevistados

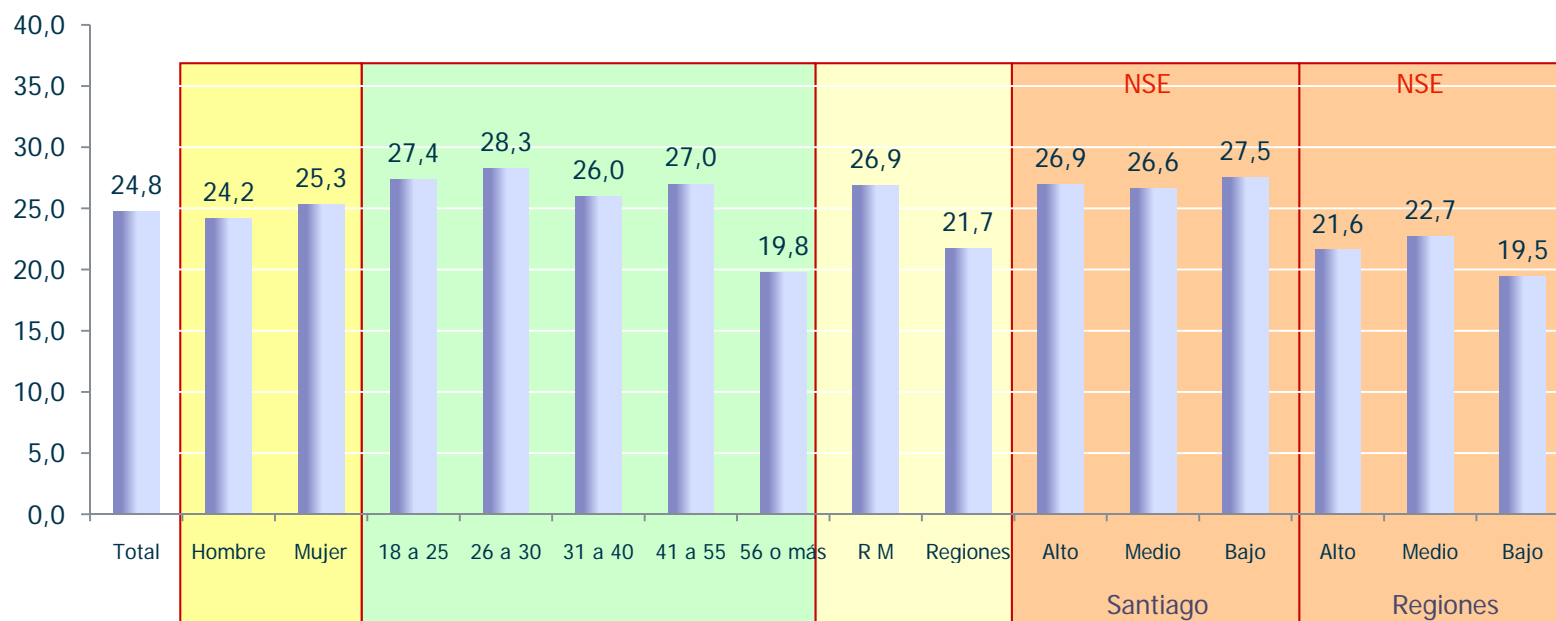
37



Perfil "ha visto hechos de violencia"

# ¿La violencia en su barrio en los últimos meses ha....? ...Aumentado

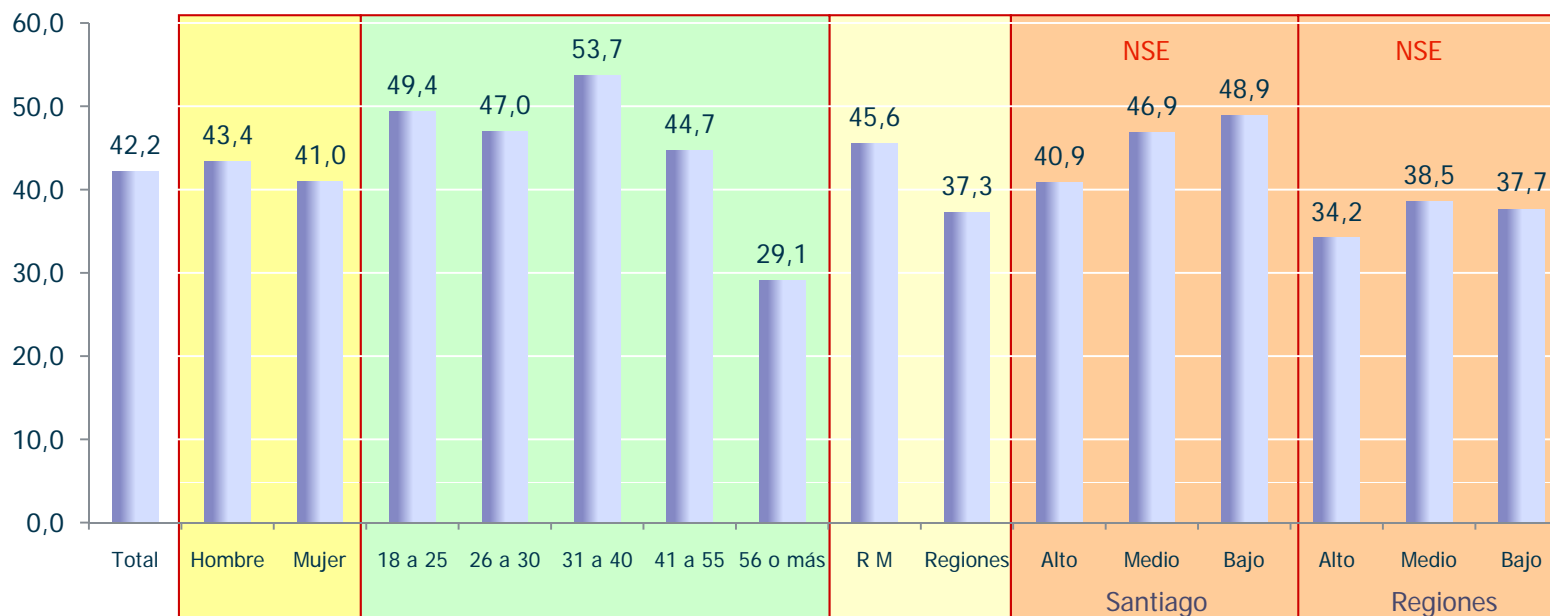
Total muestra: 3.039 entrevistados



Perfil "ha aumentado"

# En el último tiempo, ¿ha visto hechos de violencia en su barrio? ...SÍ

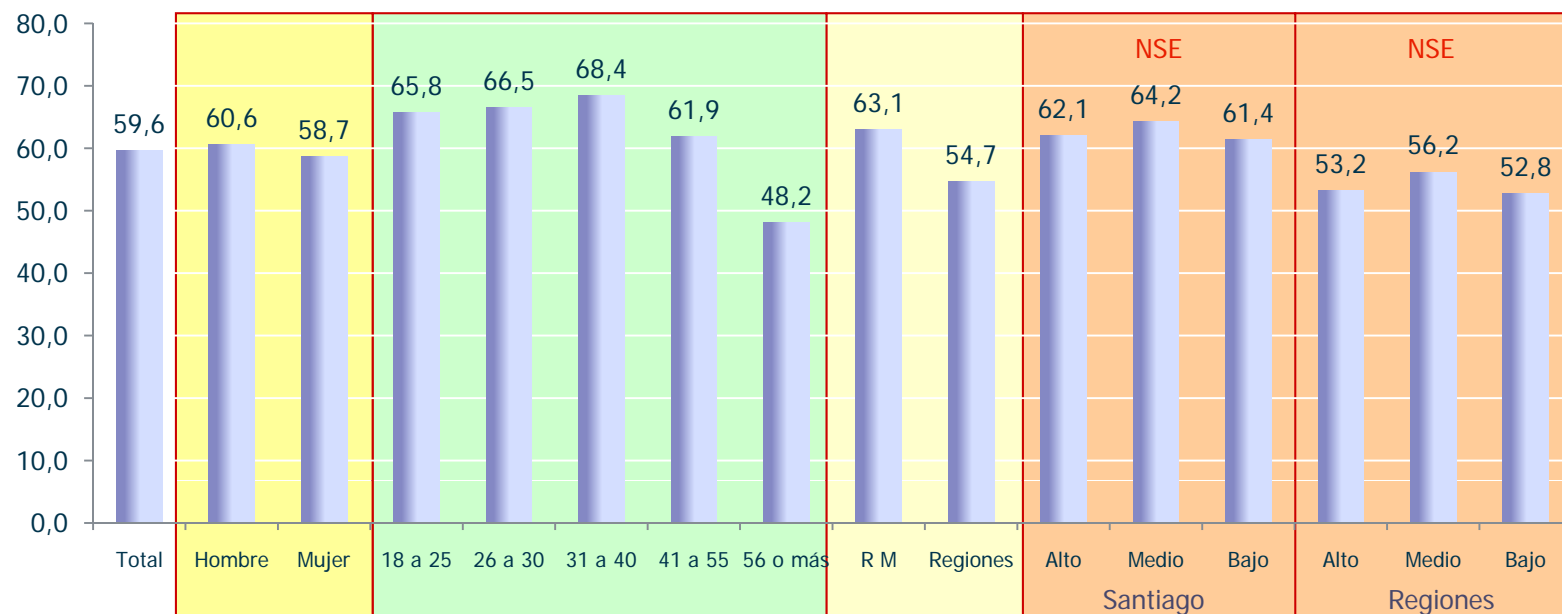
Total muestra: 3.039 entrevistados



Perfil "ha visto hechos de violencia en su barrio"

# En el último tiempo, ¿ha escuchado hablar de violencia en su barrio? ...SÍ

Total muestra: 3.039 entrevistados



Perfil "ha escuchado hablar de violencia en su barrio"



# Índice percepción "Riesgo de ser víctima de delito"

## Índice percepción de riesgo de ser víctima de delito

- Temporalidad: Desde 2010
- Variables que lo componen:
  - En su opinión ¿la delincuencia en su barrio en los últimos meses ha... aumentado, sigue igual o ha disminuido?
  - ¿Cuán probable cree que usted o algún miembro de su hogar sea víctima de robo en la vía pública? (muy probable, poco probable, nada probable)
  - ¿Cuán probable cree usted que en los próximos 3 meses entren a robar a su casa? (muy probable, poco probable, nada probable)
- Categorías: Alto, Medio y Bajo

# Principales resultados

43

## Índice percepción de riesgo de ser víctima de delito

- Este es un nuevo índice de percepción, que se comienza a medir en razón de la relevancia que tiene la inseguridad de las personas y la adopción de medidas de resguardo o protección contra la delincuencia.
- Se compone de la apreciación de las personas respecto del nivel de delincuencia en su barrio, la probabilidad de que alguna persona del hogar sea víctima de robo en la vía pública y de la estimación del encuestado sobre la probabilidad de que en los próximos tres meses alguien entre a robar a su casa.
- Este índice revela que el 29,2% de los encuestados muestra un “alto nivel de riesgo de ser víctima de delito”.
- El 48% de la población tiene un nivel “medio” de percepción de riesgo.

# Principales resultados

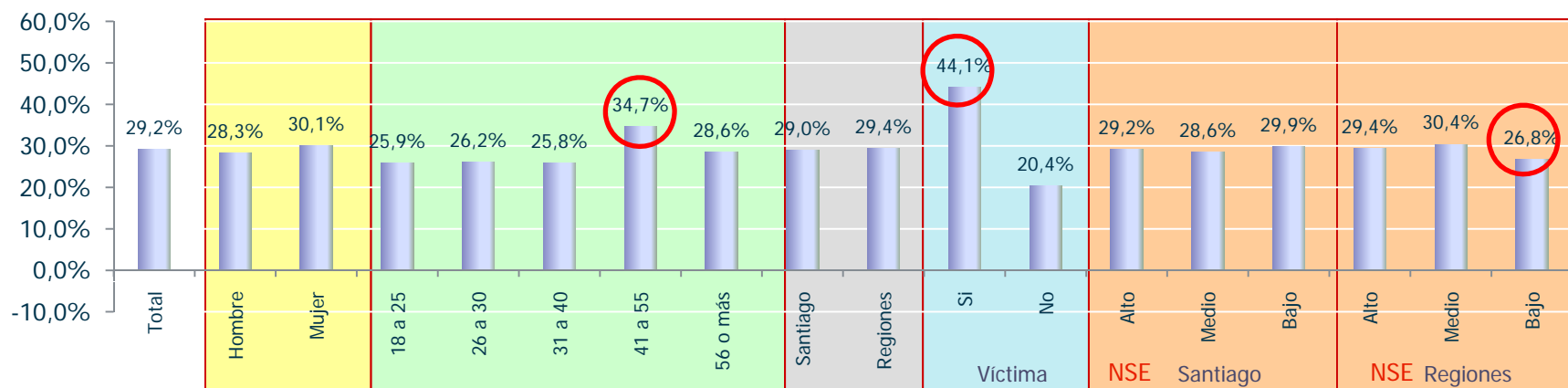
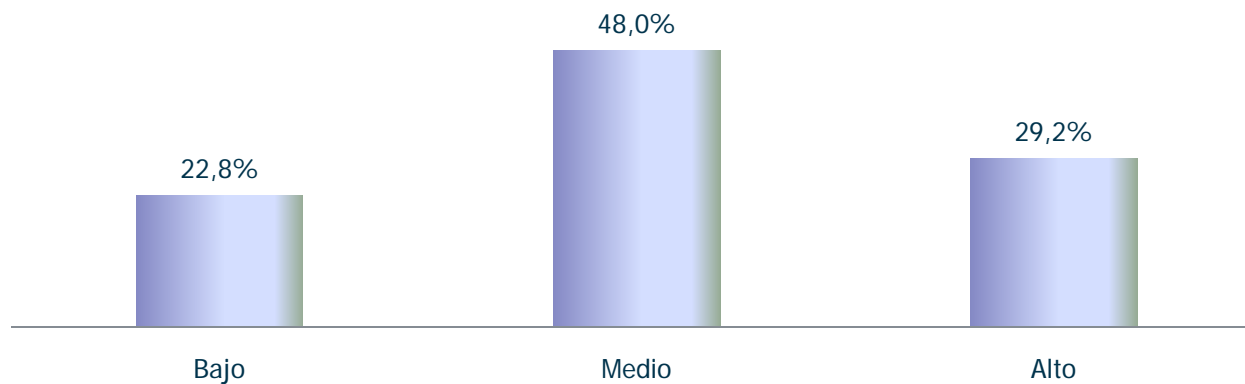
44

- En el perfil de la población que percibe un “alto nivel de riesgo de ser víctima”, destacan las personas entre 41 y 55 años (34,7%), las personas víctimas de delito (44,1%). Asimismo, al comparar Santiago y las Regiones, no hay diferencias estadísticamente significativas. Sin embargo, destaca el nivel socioeconómico bajo de Santiago (29,9%), mientras que ese grupo en regiones alcanza a 26,8%.
- A lo anterior se agrega que, en general:
  - El 28,3% opina que la delincuencia en su barrio ha aumentado.
  - El 52,8% cree que será víctima de robo en la vía pública.
  - El 23,2% cree probable que entren a su casa a robar.

# Índice percepción de riesgo de ser víctima de delito

Total muestra: 3.039 entrevistados

Nacional

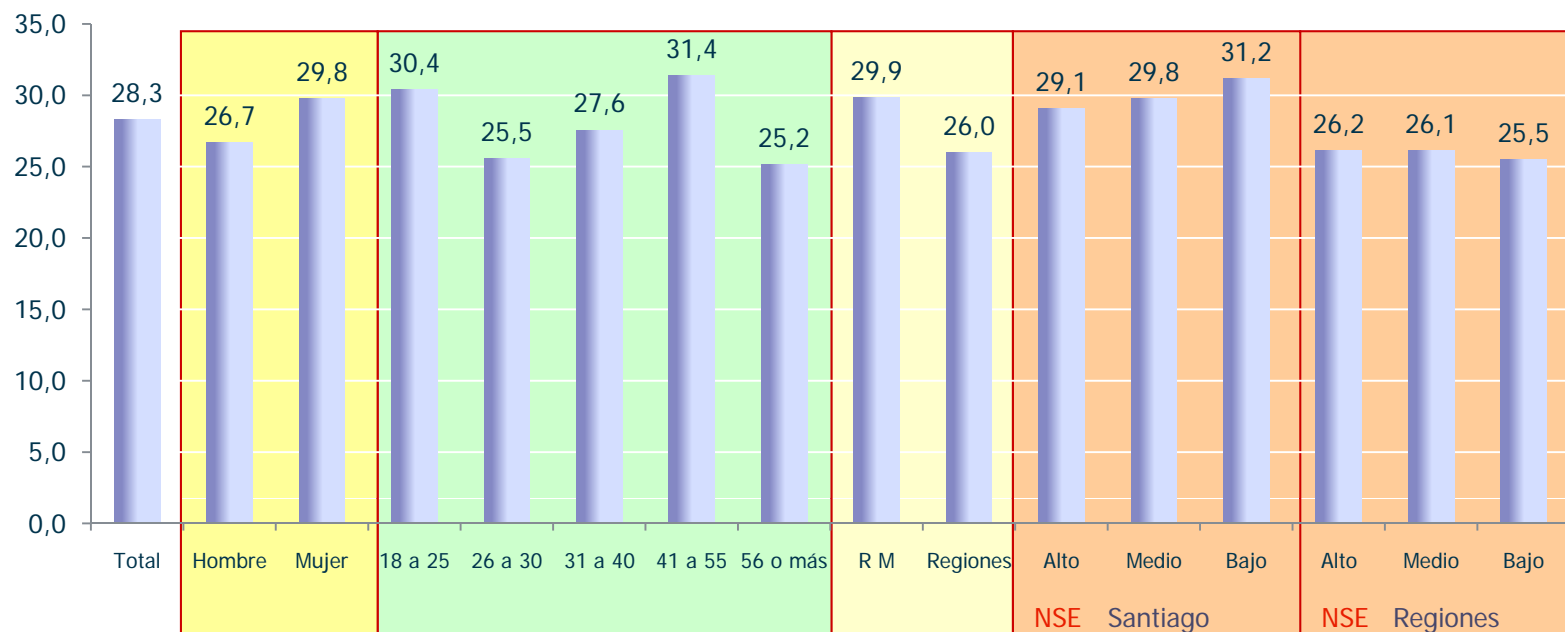


Perfil Personas con "Percepción de Alto Riesgo de ser víctima de delito"

# La delincuencia en su barrio en los últimos meses ha...? ...Aumentado

Total muestra: 3.039 entrevistados

46

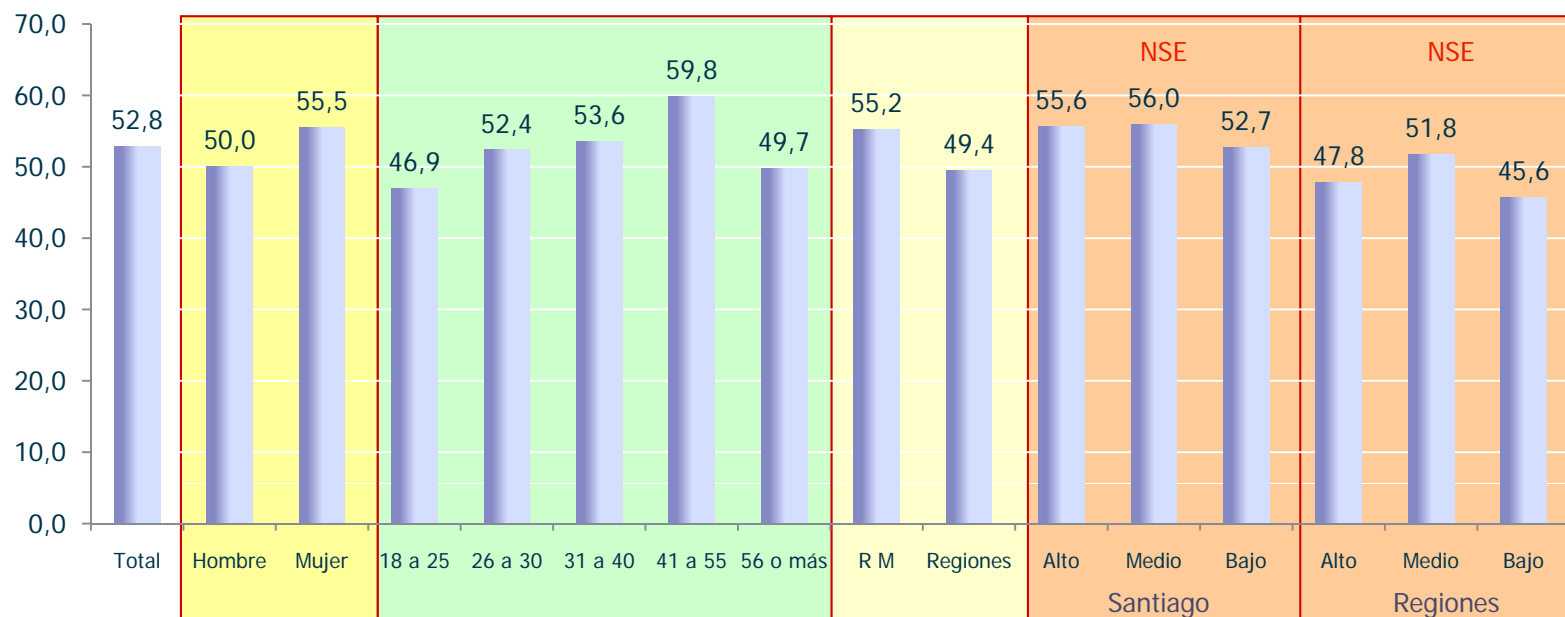


Perfil Personas que opinan que "la delincuencia ha aumentado"

# ¿Cuán probable cree que usted o algún miembro de su hogar sea víctima de robo en la vía pública? ...Muy probable

Total muestra: 3.039 entrevistados

47

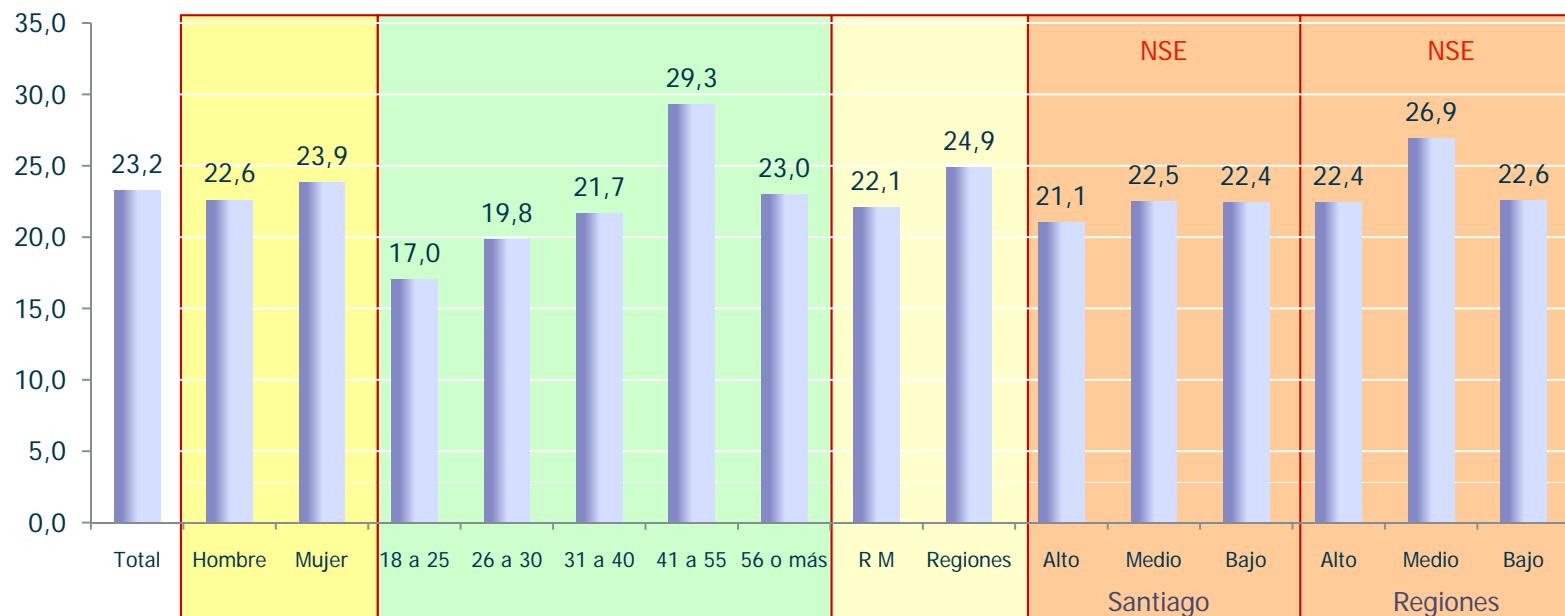


Perfil "Cree muy probable ser víctima de robo en la vía pública"

# ¿Cuán probable cree usted que en los próximos 3 meses entren a robar a su casa? ...Muy probable

Total muestra: 3.039 entrevistados

48



Perfil "Cree muy probable que en los próximos 3 meses entren a su casa a robar"



# Evaluación de la seguridad en espacios públicos y privados

# Principales resultados

50

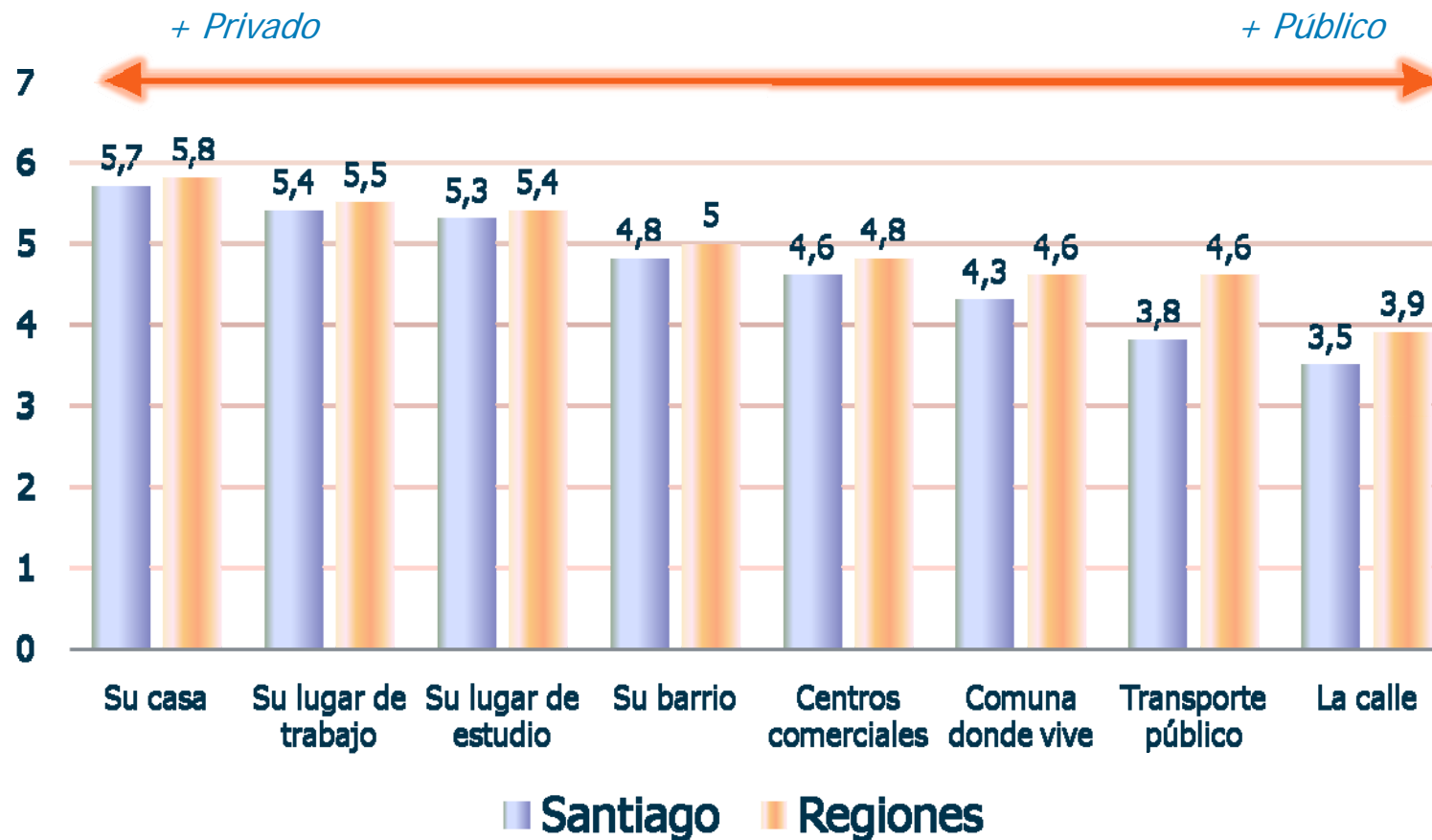
## Evaluación de la seguridad en los espacios públicos y privados

- La calificación de la seguridad en los diferentes espacios en los que las personas desarrollan su vida cotidiana es muy diversa.
- La casa, el lugar de trabajo y el lugar de estudio son los “más seguros”, mientras que “la comuna donde vive”, “el transporte público” y “la calle” son considerados más inseguros.
- Hay diferencias importantes en la valoración que realizan personas de Santiago y de Regiones. Las calificaciones son más favorables en Regiones que en Santiago.

# ¿Qué nota le pondría usted a la seguridad en...

Total muestra: 3.039 entrevistados (Escala 1 - 7)

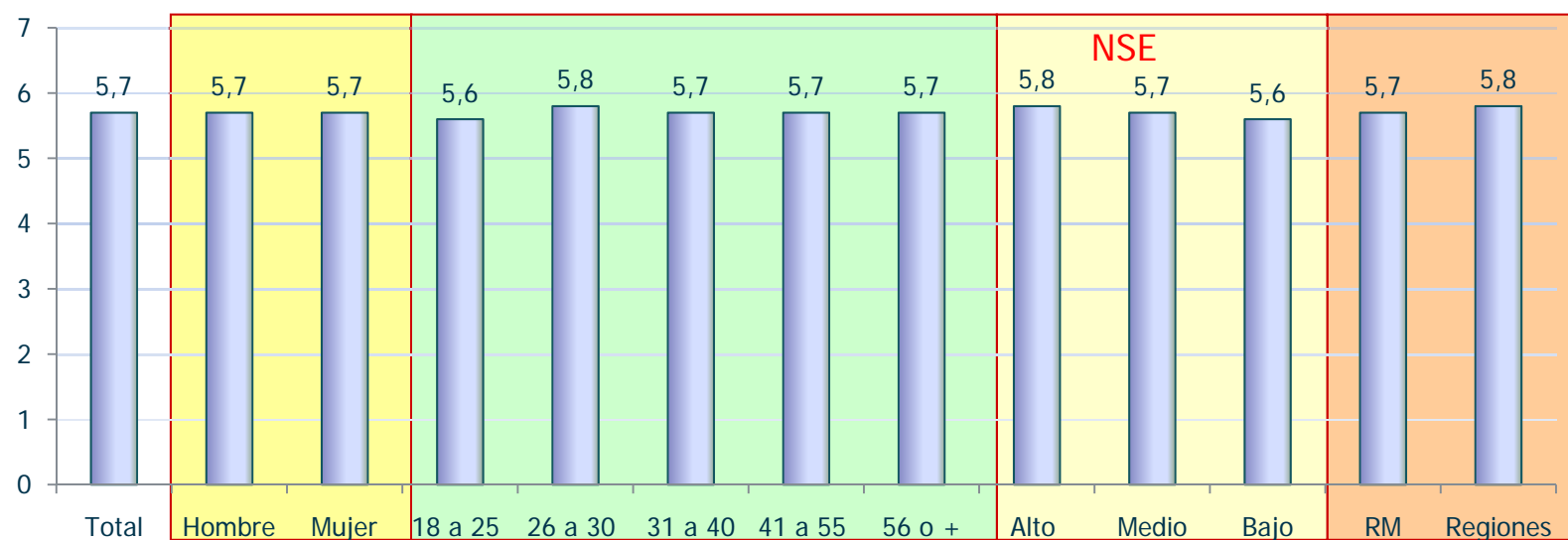
51



En una escala de 1 a 7 donde 1 = pésimo y 7 = excelente, ¿Qué nota le pondría usted a la seguridad en ...? Su casa

Total muestra: 3.039 entrevistados

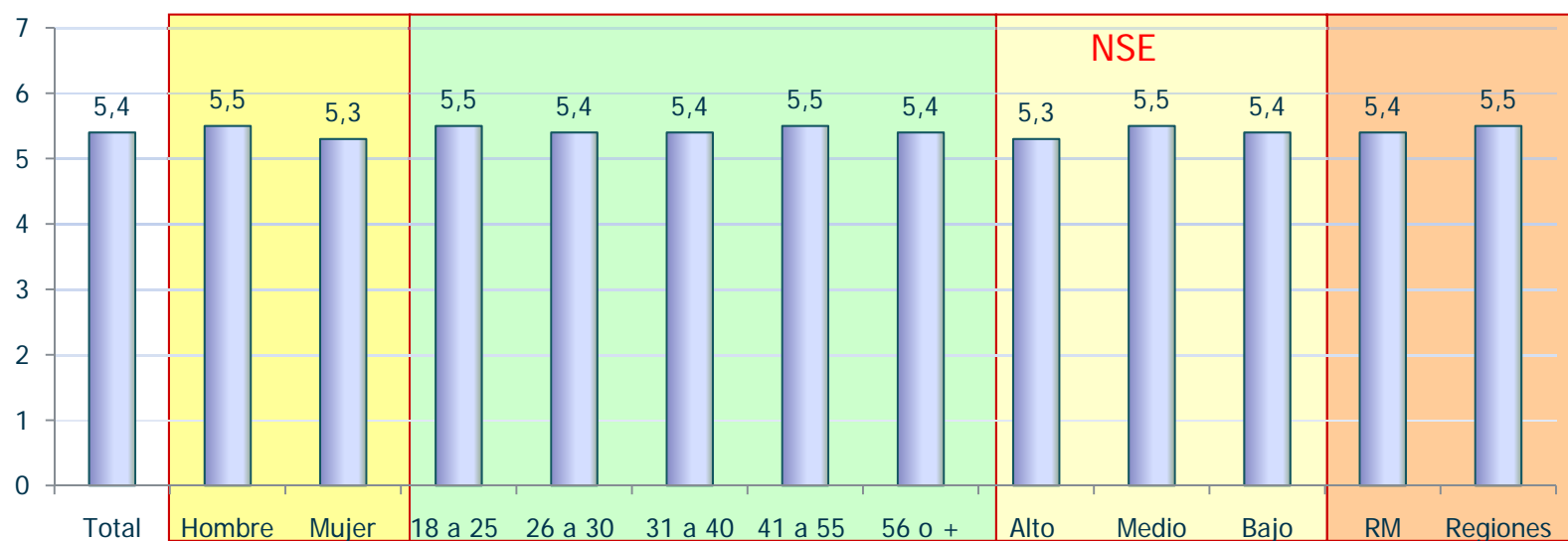
52



En una escala de 1 a 7 donde 1 = pésimo y 7 = excelente, ¿Qué nota le pondría usted a la seguridad en ...? Su lugar de trabajo

Total muestra: 3.039 entrevistados

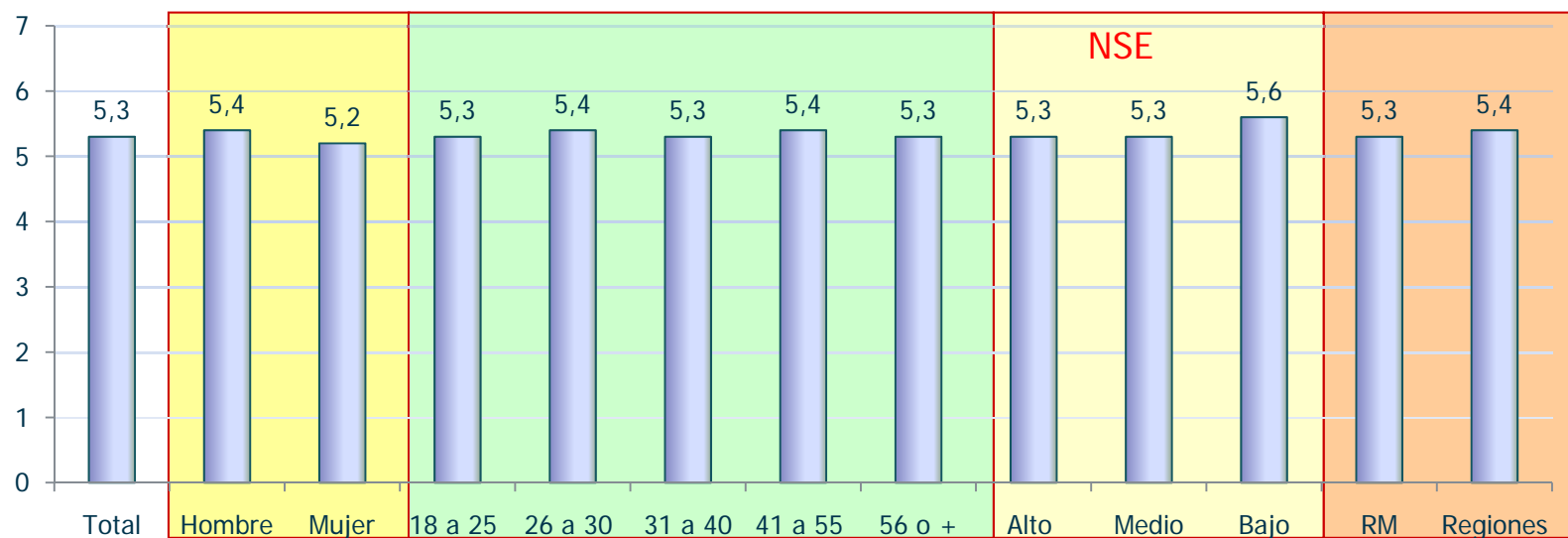
53



En una escala de 1 a 7 donde 1 = pésimo y 7 = excelente, ¿Qué nota le pondría usted a la seguridad en ...? Su lugar de estudio

Total muestra: 3.039 entrevistados

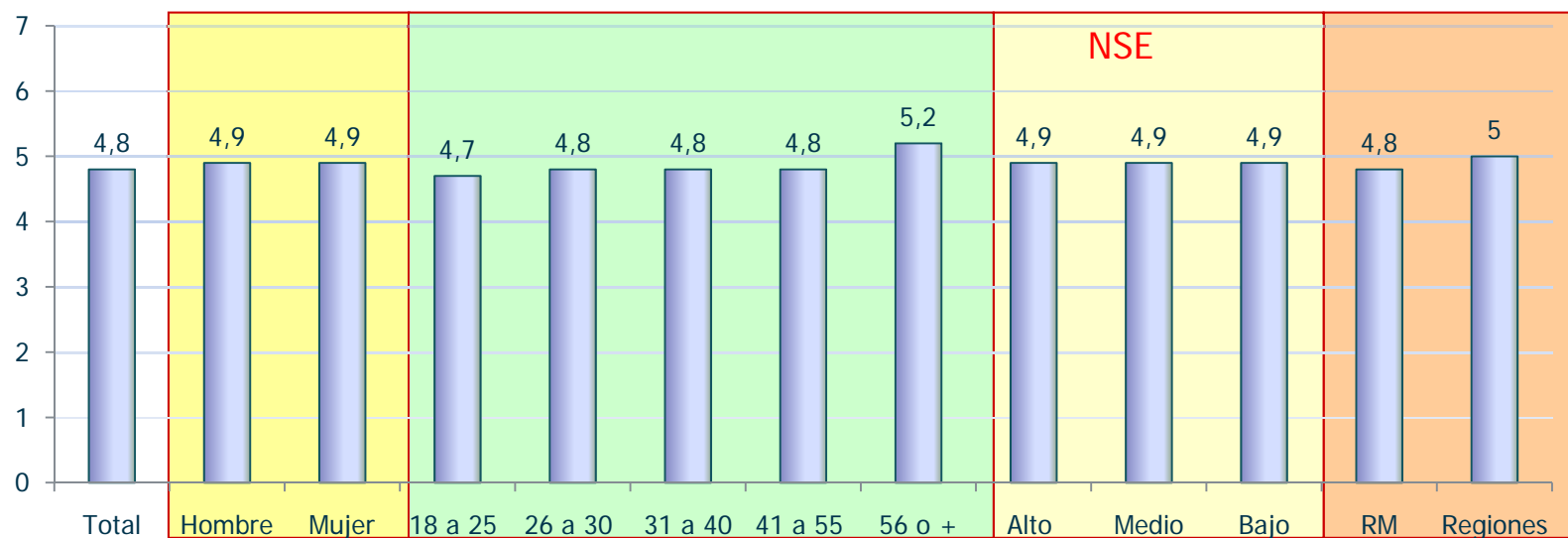
54



En una escala de 1 a 7 donde 1 = pésimo y 7 = excelente, ¿Qué nota le pondría usted a la seguridad en ...? Su barrio

Total muestra: 3.039 entrevistados

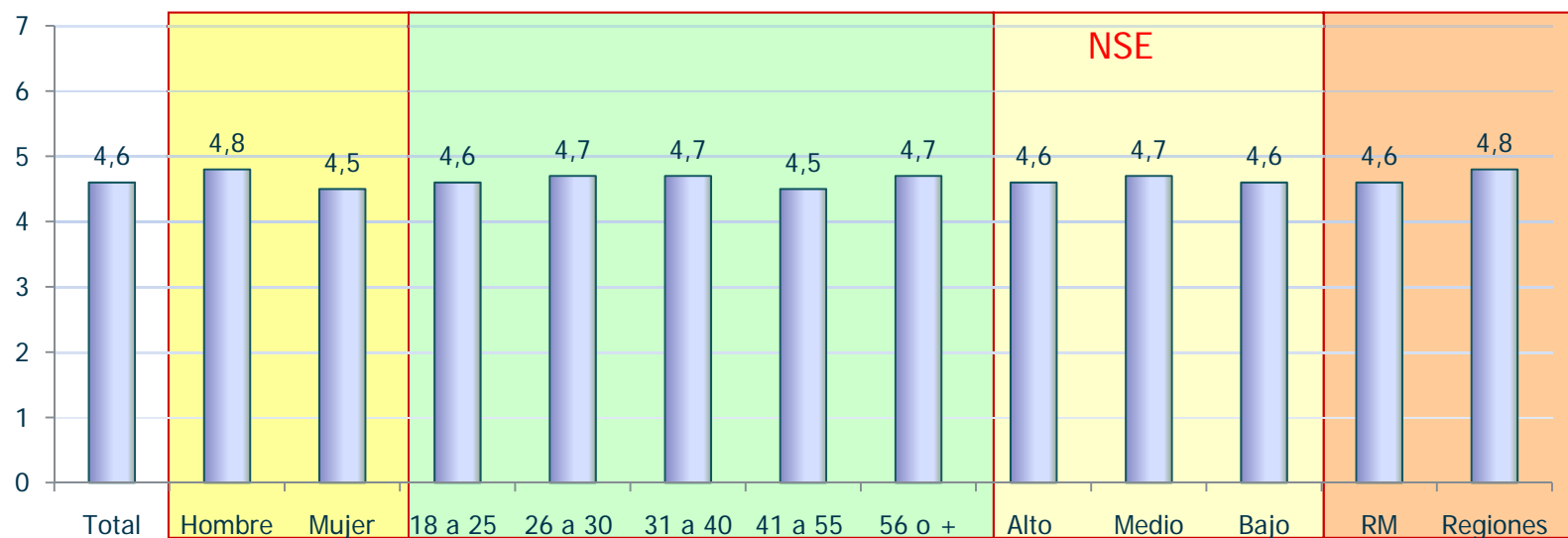
55



En una escala de 1 a 7 donde 1 = pésimo y 7 = excelente, ¿Qué nota le pondría usted a la seguridad en ...? Centros comerciales

Total muestra: 3.039 entrevistados

56

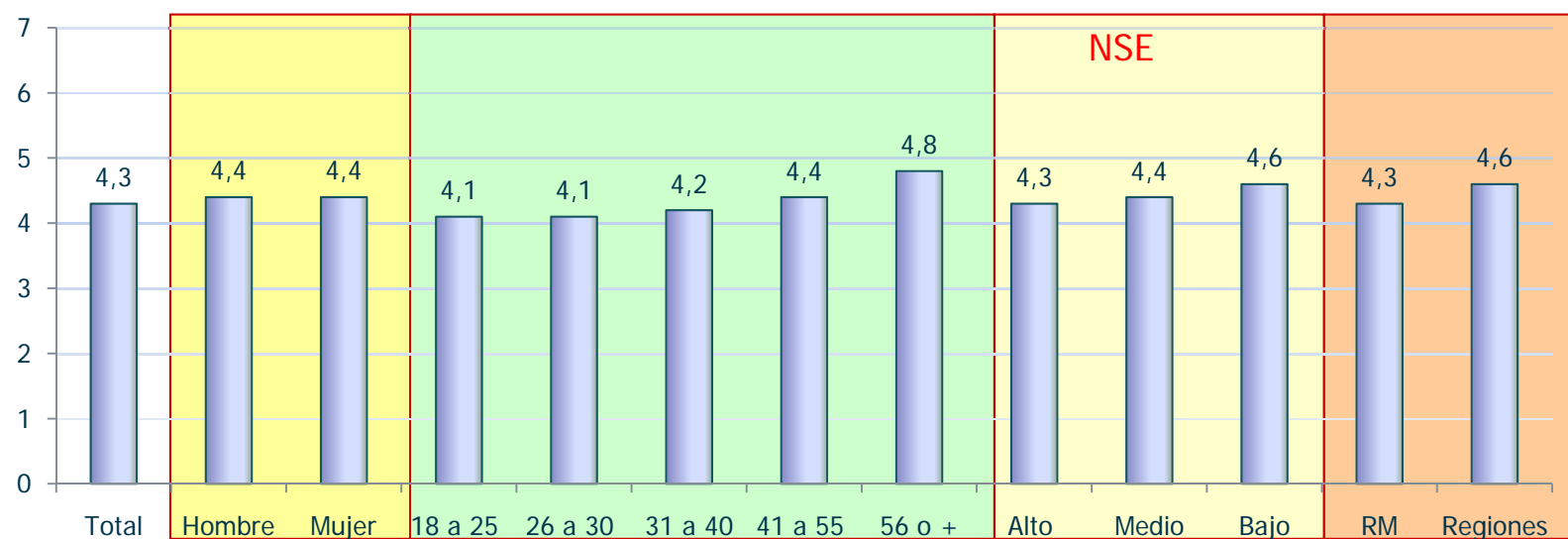




En una escala de 1 a 7 donde 1 = pésimo y 7 = excelente, ¿Qué nota le pondría usted a la seguridad en ...? Comuna donde vive

Total muestra: 3.039 entrevistados

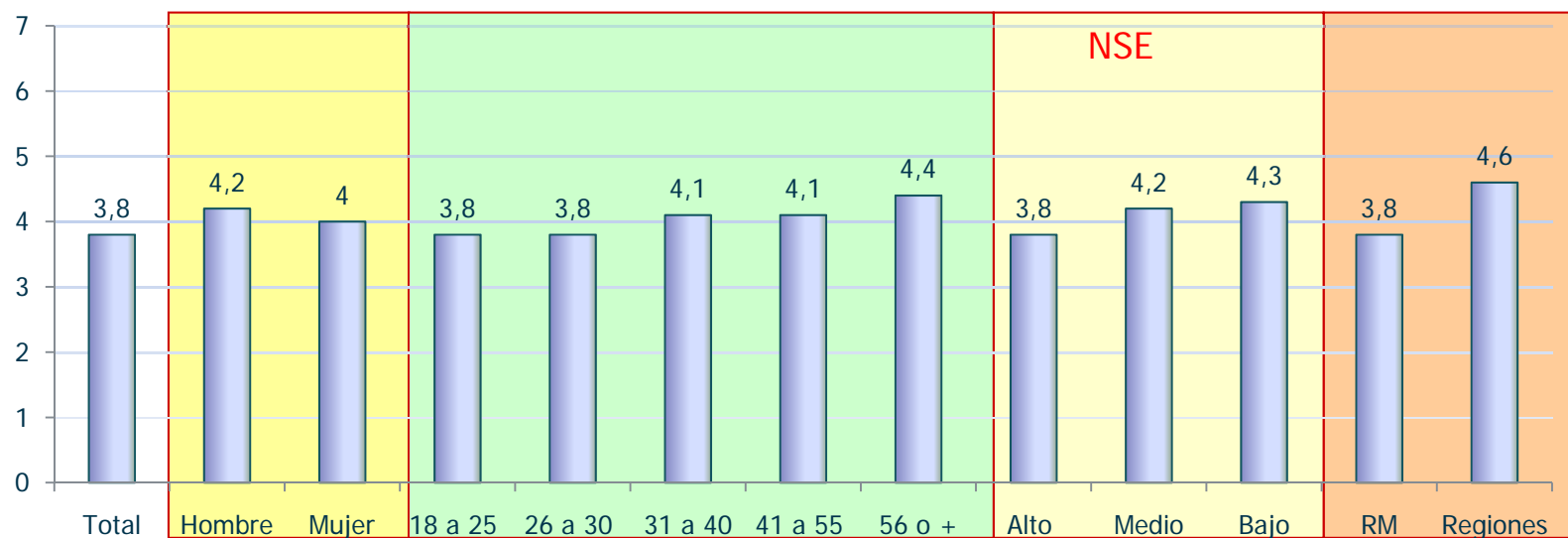
57



En una escala de 1 a 7 donde 1 = pésimo y 7 = excelente, ¿Qué nota le pondría usted a la seguridad en ...? Transporte público

Total muestra: 3.039 entrevistados

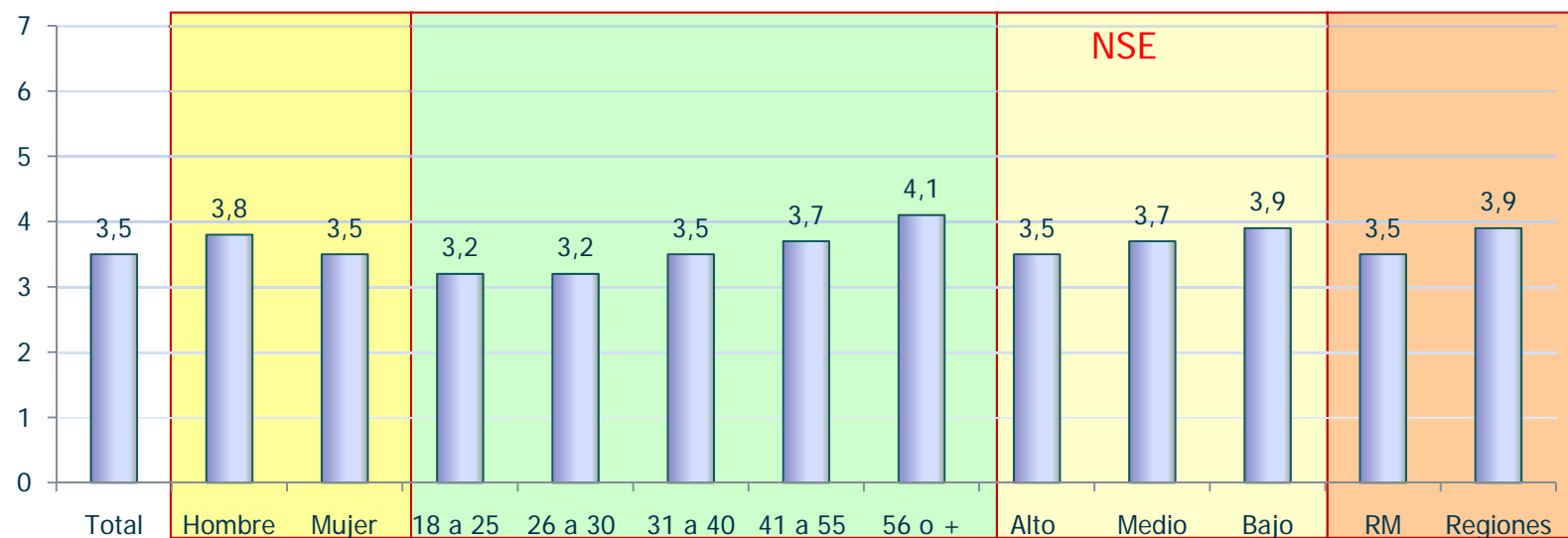
58



En una escala de 1 a 7 donde 1 = pésimo y 7 = excelente, ¿Qué nota le pondría usted a la seguridad en ...? La calle

Total muestra: 3.039 entrevistados

59



# Evaluación de autoridades e instituciones

# Principales resultados

61

## Evaluación de autoridades e instituciones

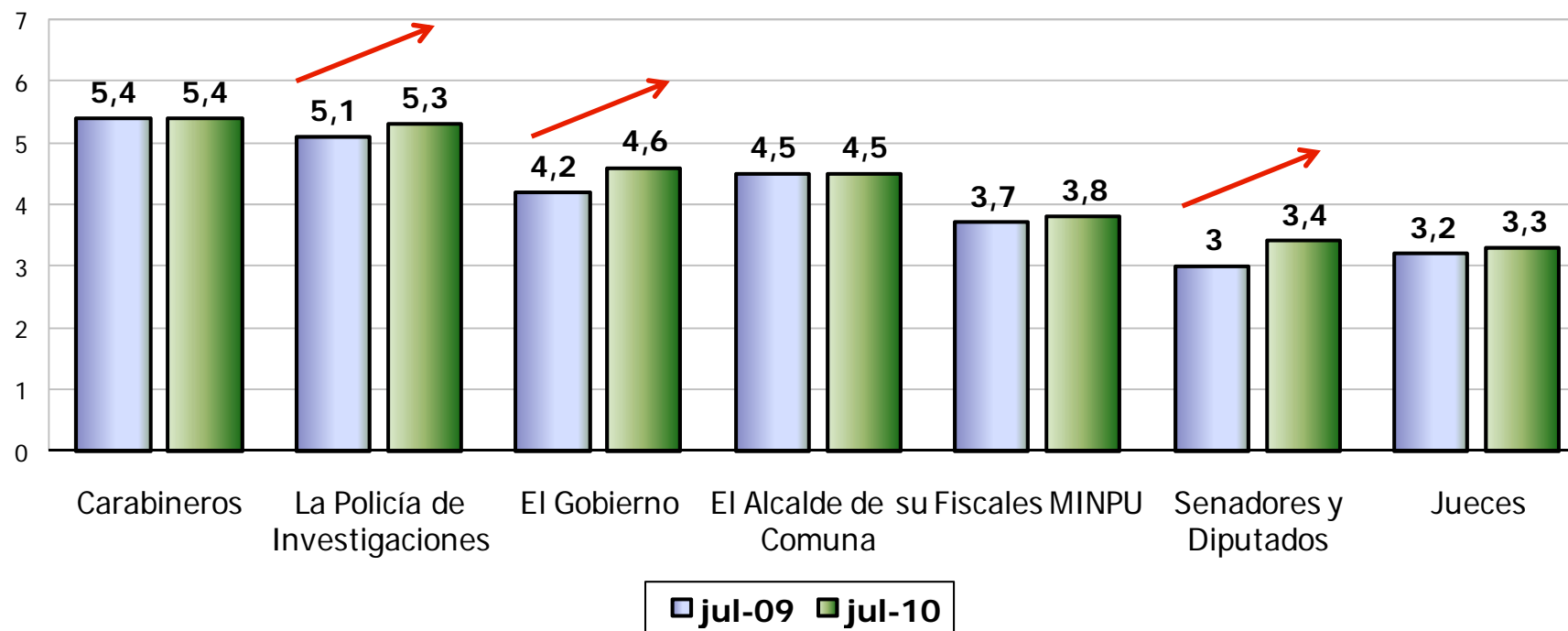
- La evaluación de las autoridades e instituciones refleja estabilidad y cambios.
- Ambas policías sigue siendo las instituciones mejores evaluadas por la ciudadanía. En este sentido, Carabineros y la PDI obtienen las calificaciones más altas, con 5,4 y 5,3 respectivamente.
- El Gobierno y el Alcalde alcanzan notas superiores a 4, esto es, 4,6 y 4,5 respectivamente. De ellos, el Gobierno sube 4 décimas: de 4,2 en el 2009 a 4,6 en el 2010.
- Y el grupo de autoridades e instituciones peor evaluado se compone de los Fiscales del Ministerio Público (3,8), Senadores y Diputados (3,4) y, finalmente, Jueces (3,3).
- En general, los grupos que mejor evalúan a las autoridades e instituciones son los mayores de 56 años y los grupos socioeconómicos bajos.

## Evaluación de las autoridades, respecto de la delincuencia

Nota promedio Total muestra: 3.039 entrevistados (Escala 1 – 7)

62

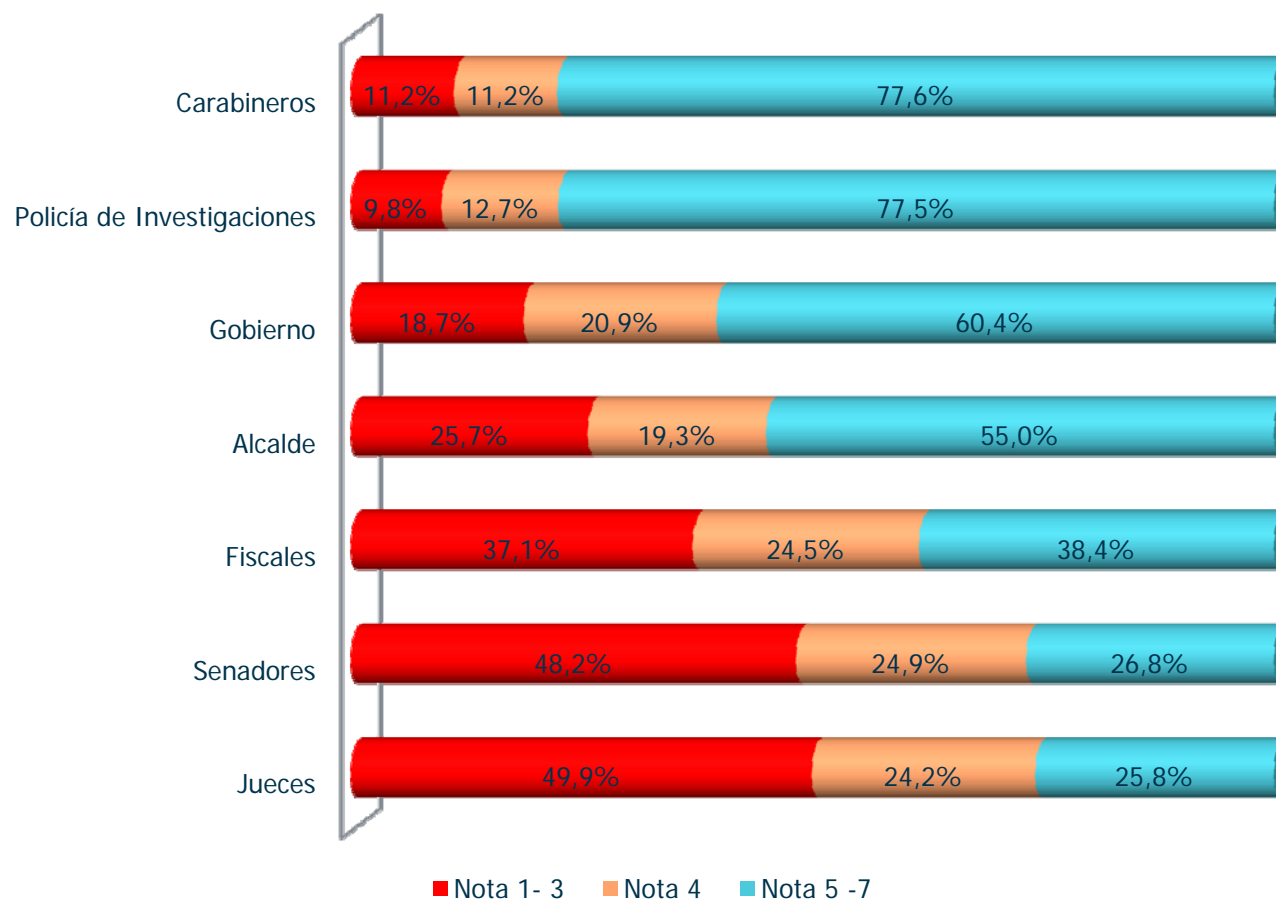
Nacional



## ¿Qué nota le pondría a cada una de las autoridades / instituciones en el combate a la delincuencia?

Total muestra: 3.039 entrevistados (Escala 1 – 7)

63

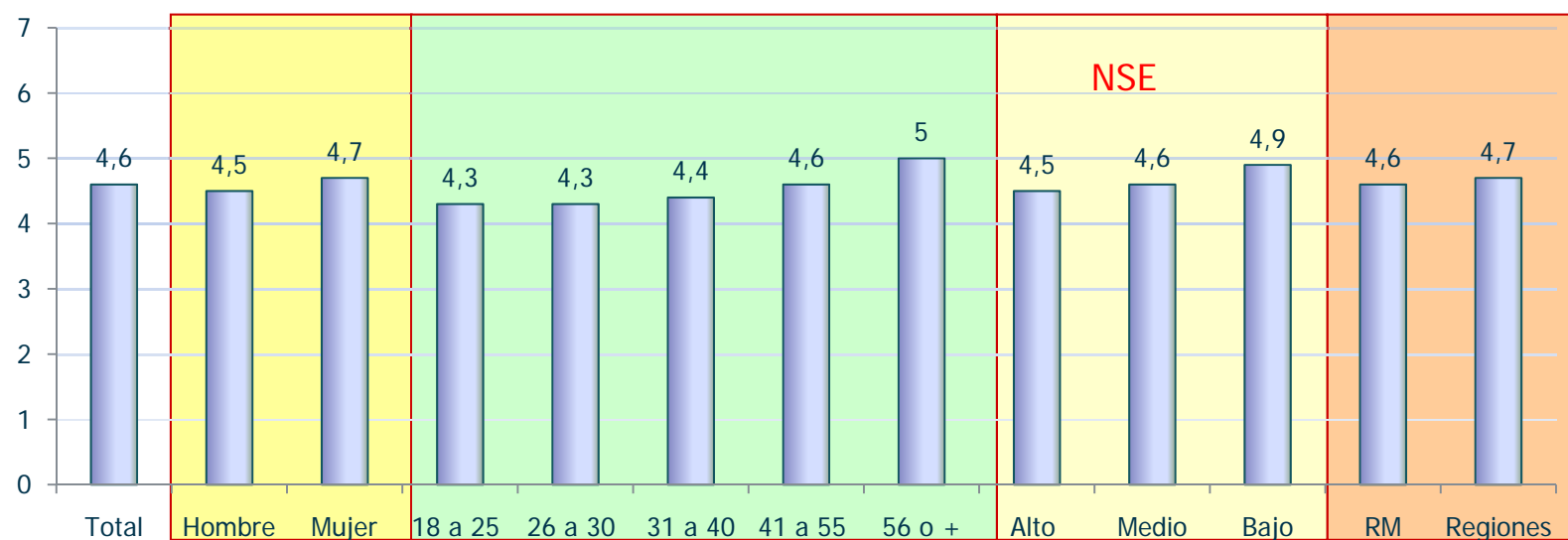


# ¿Qué nota le pondría usted a ...en el combate a la delincuencia?

## Gobierno

Total muestra: 3.039 entrevistados

64



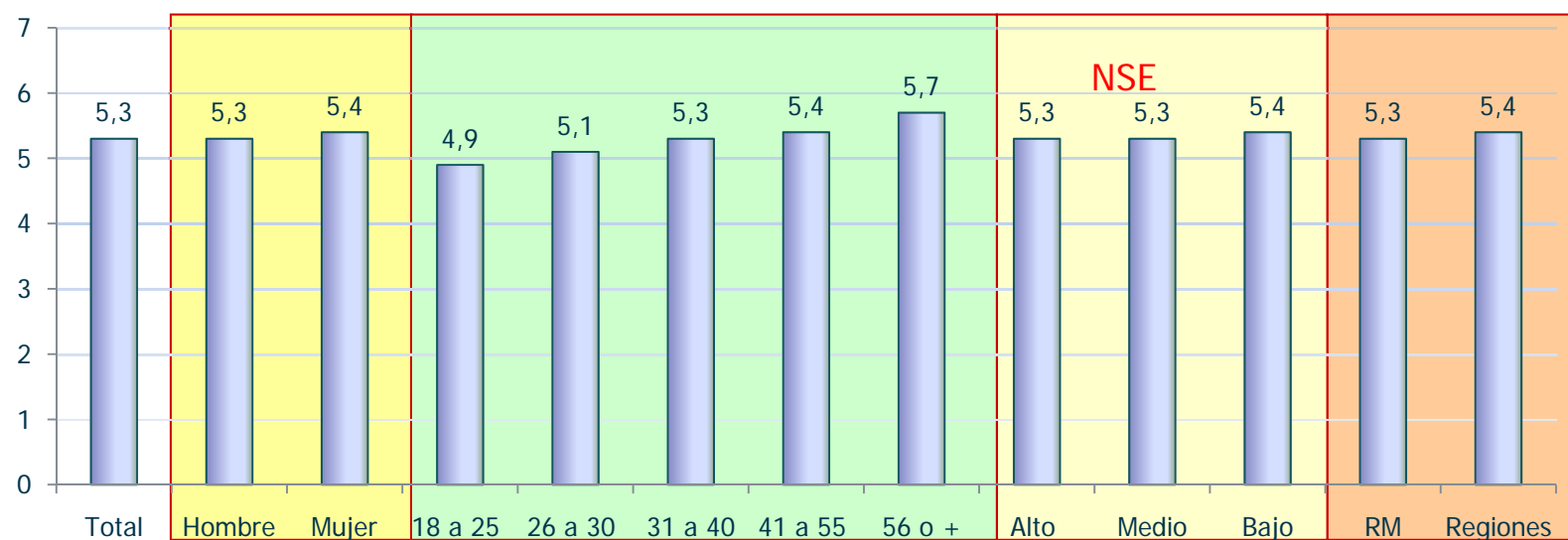


¿Qué nota le pondría usted a ...en el combate a la delincuencia?

Carabineros

Total muestra: 3.039 entrevistados

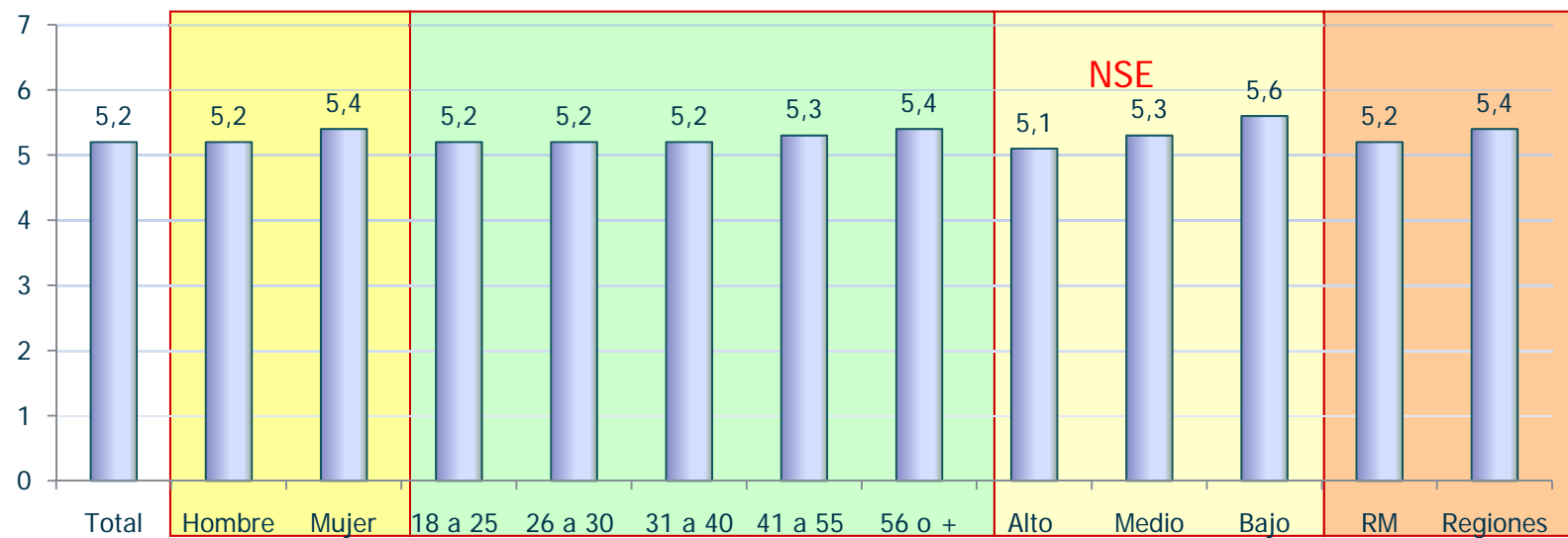
65



# ¿Qué nota le pondría usted a ...en el combate a la delincuencia? Policía de Investigaciones

Total muestra: 3.039 entrevistados

66

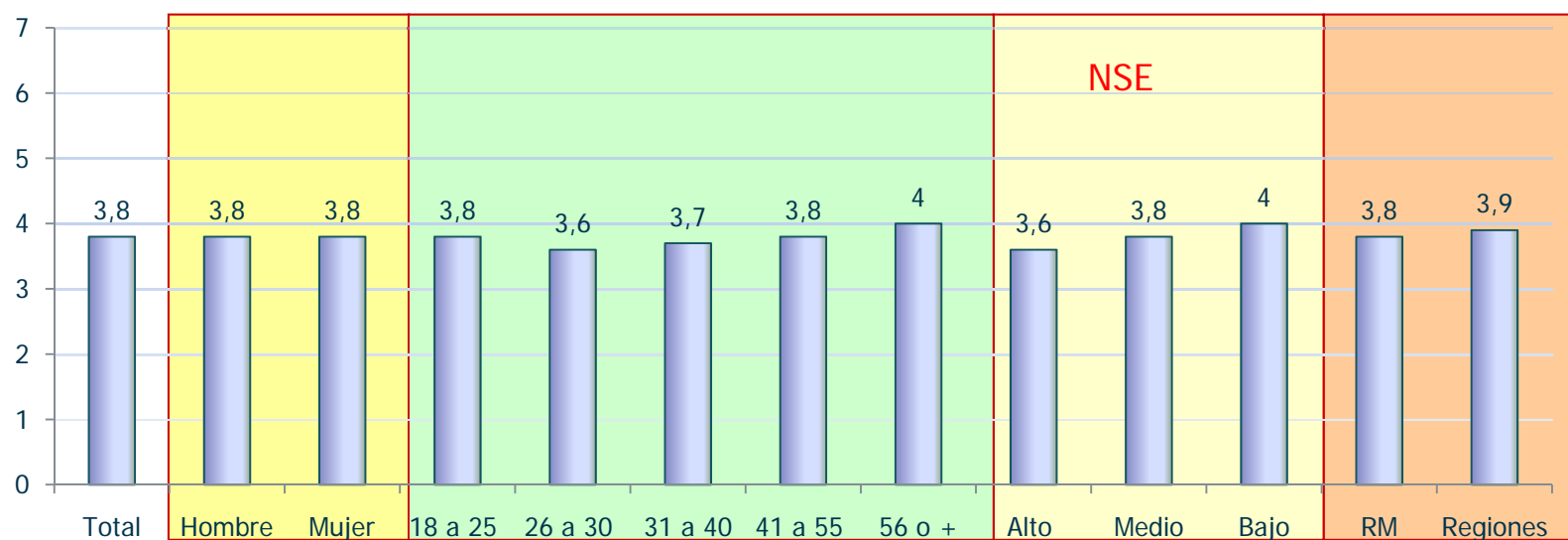


¿Qué nota le pondría usted a ...en el combate a la delincuencia?

Fiscales – Ministerio Público

Total muestra: 3.039 entrevistados

67

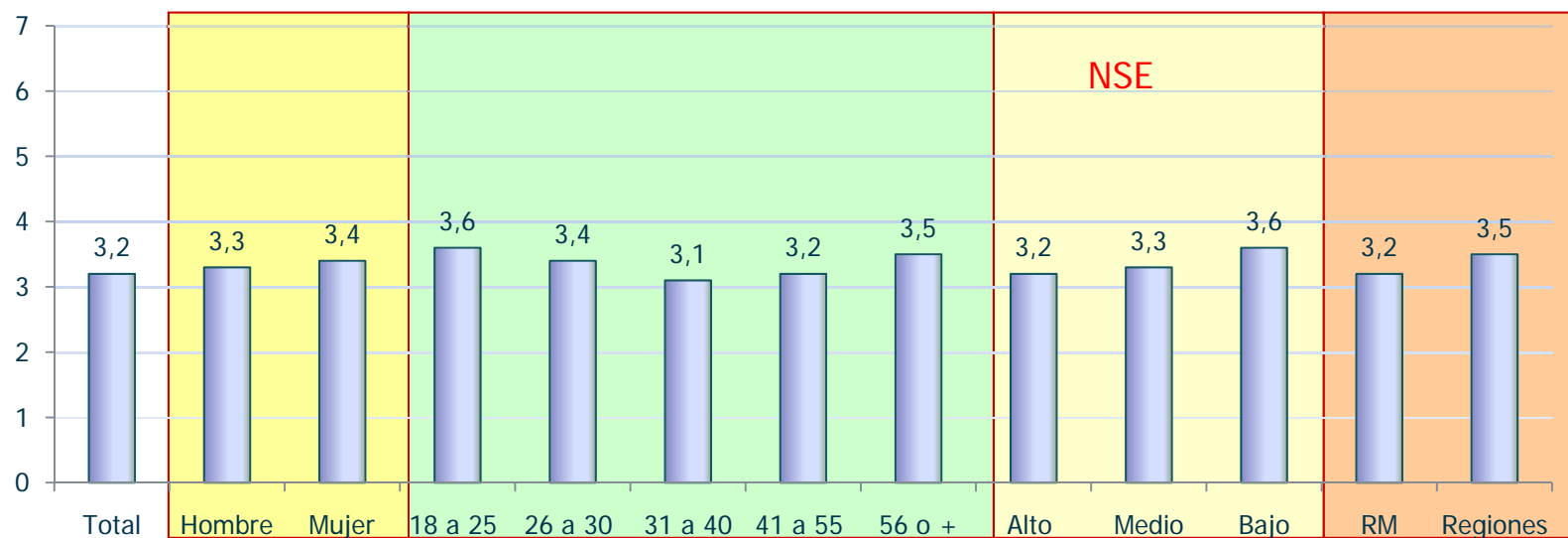


# ¿Qué nota le pondría usted a ...en el combate a la delincuencia?

## Jueces

Total muestra: 3.039 entrevistados

68

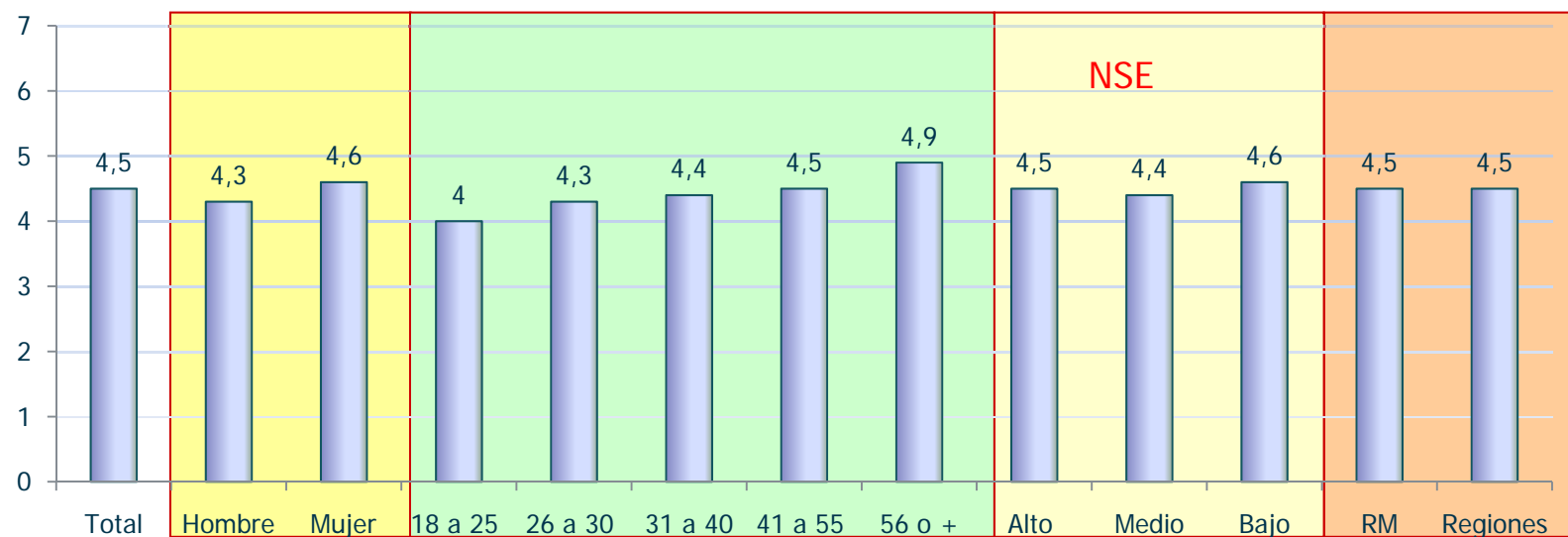


# ¿Qué nota le pondría usted a ...en el combate a la delincuencia?

## Alcalde

Total muestra: 3.039 entrevistados

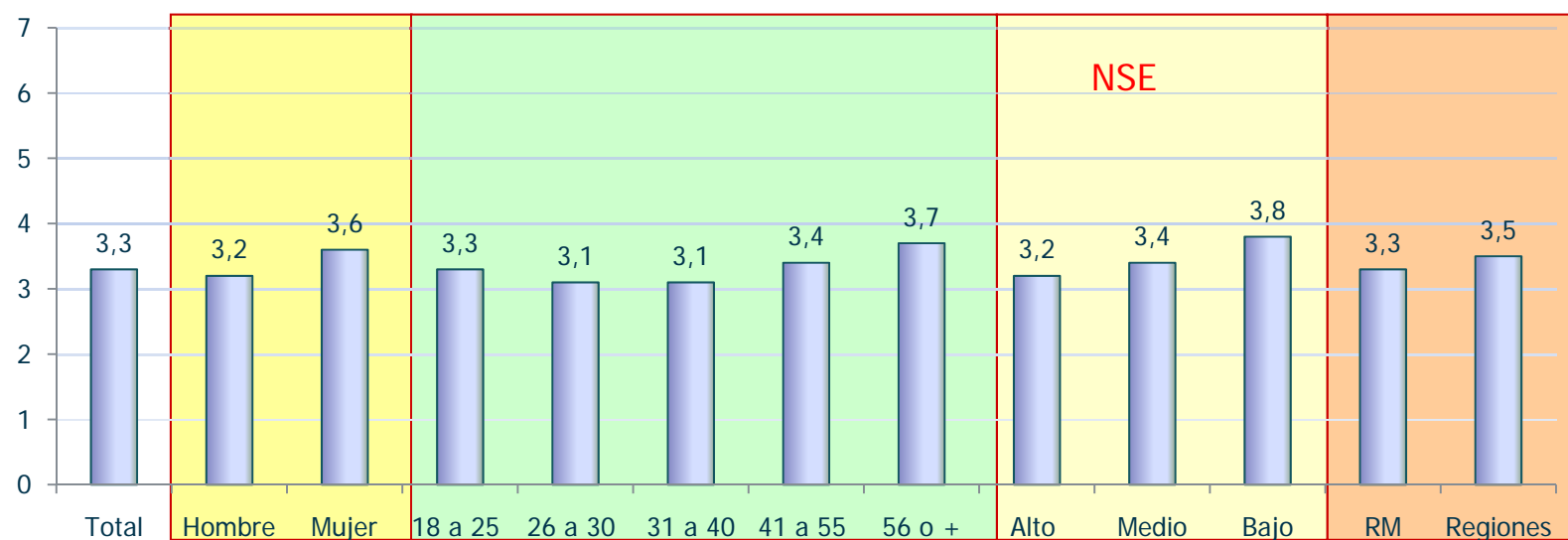
69



# ¿Qué nota le pondría usted a ...en el combate a la delincuencia? Senadores y Diputados

Total muestra: 3.039 entrevistados

70



# Nivel de satisfacción con la actuación de policías y fiscales

## Calificación promedio de la actuación de policías y fiscales

Total muestra: 3.039 entrevistados (Escala 1 – 7)

72

	No Víctima	Víctima	Víctimas no denunciantes	Víctimas denunciantes
Evaluación de cómo cree que los fiscales están haciendo su trabajo	4,2	3,5	3,7	3,4
Nivel de satisfacción con la labor de las policías en su barrio	5,3	4,6	4,7	4,5



- *contacto*

*contacto* +

A menor contacto con las instituciones, la evaluación de las personas sobre su trabajo es mejor



# Satisfacción con la labor contra la delincuencia en el barrio...

# Principales resultados

74

En general, la mayoría de las personas están “satisfechas” o “muy satisfechas” con las políticas y medidas aplicadas para reducir la delincuencia en su barrio o comuna (56,4%), con las autoridades por hacer lo suficiente en su barrio o comuna (57,9%) y en especial con la labor de la policía (71,7%) en su barrio.

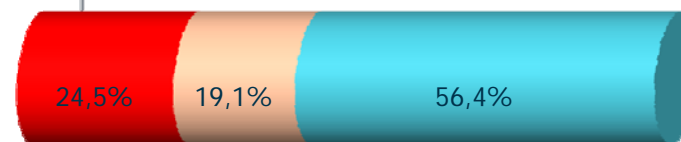
# Nivel de satisfacción con la actuación de las instituciones en el barrio o comuna... (Escala de 1 a 7)

Total muestra: 3.039 entrevistados

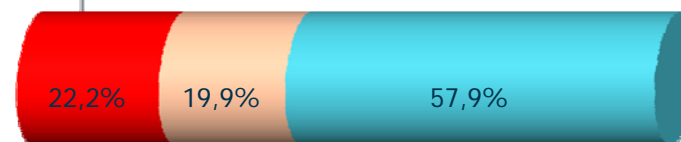
75

Nacional

Nivel de satisfacción con las políticas y medidas que se están aplicando y que reducirán la delincuencia en su barrio o comuna



Nivel de satisfacción con las autoridades por hacer lo suficiente para reducir la delincuencia en su barrio o comuna



Nivel de satisfacción con la labor de las policías en su barrio



■ Insatisfecho o Muy insatisfecho (1-3) ■ Ni satisfecho / Ni insatisfecho (4) ■ Satisfecho o Muy satisfecho (5-7)

# Índice Percepción “Nivel de Desempeño Policial”

## Índice percepción del desempeño policial

- Temporalidad: Desde 2010
- Variables que lo componen:
  - Ud. o la persona que fue víctima de esta situación, ¿hizo una denuncia a la autoridad? : Sí / No
  - ¿Quedó satisfecho con la actuación de Carabineros o Investigaciones después que denunció el hecho? (escala de notas 1 a 7, donde 7=Muy Satisfecho y 1=Muy Insatisfecho)
  - ¿En general, cuán satisfecho o insatisfecho está Ud. con la labor de la policía en su barrio? (escala de notas 1 a 7, donde 7=Muy Satisfecho y 1=Muy Insatisfecho)
- Categorías: Alto, Medio y Bajo

# Principales resultados

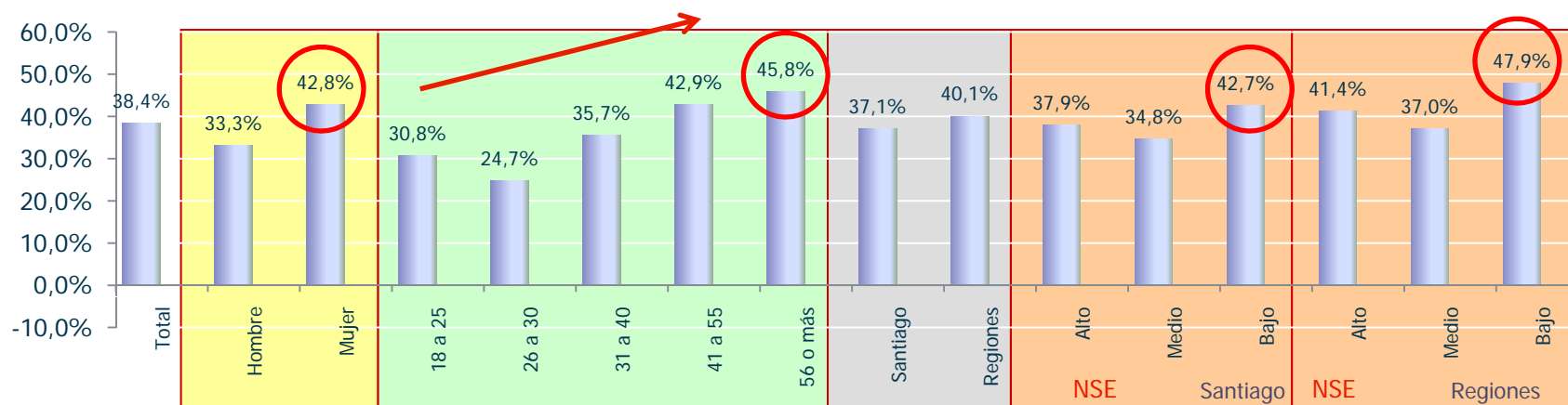
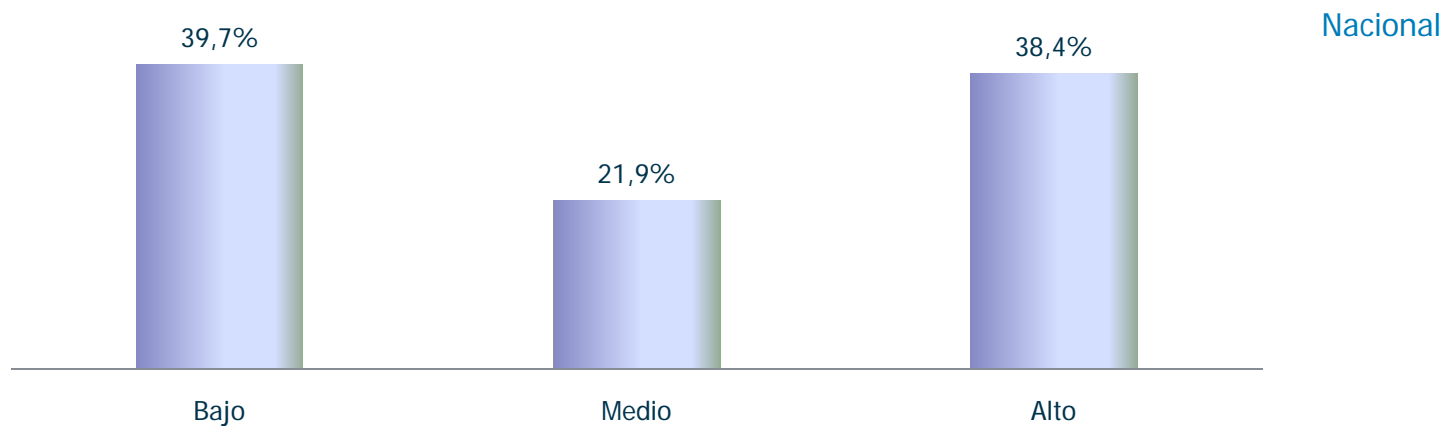
78

## Índice percepción desempeño policial

- Este es un nuevo índice de percepción, que permite conocer la valoración de la labor de la policía.
- Se compone de la medición de la disposición de las personas a denunciar los delitos, la satisfacción del denunciante después del hecho y la satisfacción de las personas con la actuación de la policía en su barrio.
- En general, el 38,4% califica como “alto” el desempeño de la policía.
- 42,8% de las mujeres percibe favorablemente el desempeño policial. En Regiones la percepción positiva del desempeño policial es más alta que en Santiago, con 40,1% y 37,1% respectivamente.
- Una diferencia significativa se observa en los grupos etarios. Quienes evalúan de mejor forma el desempeño policial son las personas con más de 56 años (45,8%). En la misma línea, las personas de más bajos ingresos califican el desempeño de la policía de mejor manera, especialmente en Regiones (47,9%). Los que menos están conformes con el desempeño policial son los jóvenes entre 26 y 30 años (24,7%).

# Índice de percepción del desempeño policial

Submuestra: Víctimas que denuncian: 609 personas se refieren a la policía y 493 opinan de la fiscalía



Perfil de personas que califican positivamente ("alto") el desempeño policial

# Coyuntura



# Principales resultados

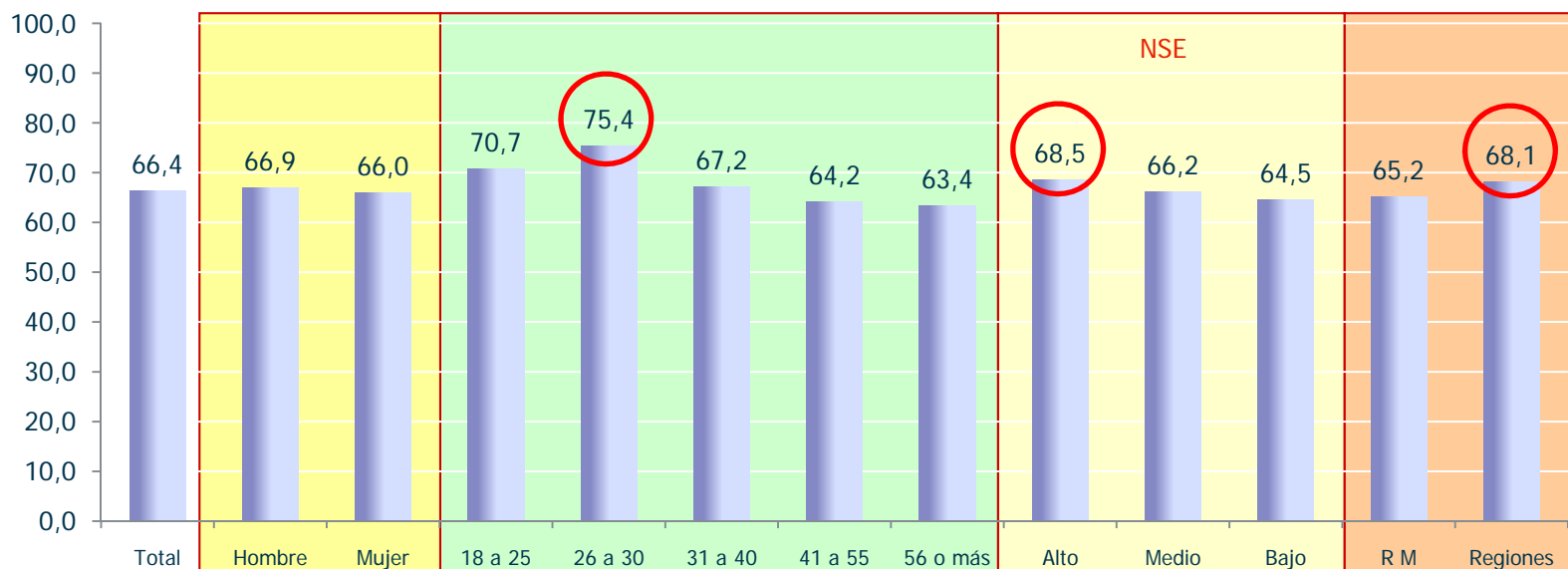
81

- Rehabilitación de delincuentes: En general la mayoría de la población encuestada opina que los infractores en el país debieran ser rehabilitados (66,4%). Entre ellos destacan los jóvenes de 26 a 30 años con 75,4%.
- Municipios con más facultades para la prevención y la seguridad: En general, el porcentaje que cree que las municipalidades debieran tener más facultades es alto, con 83,4%. Nuevamente los jóvenes de 26 a 30 años se inclinan favorablemente por esta opinión (89,9%).

# En cuanto al funcionamiento de la justicia, ¿Cree Ud. que los delincuentes o infractores en el país debieran ser rehabilitados? ...SÍ

Total muestra: 3.039 entrevistados

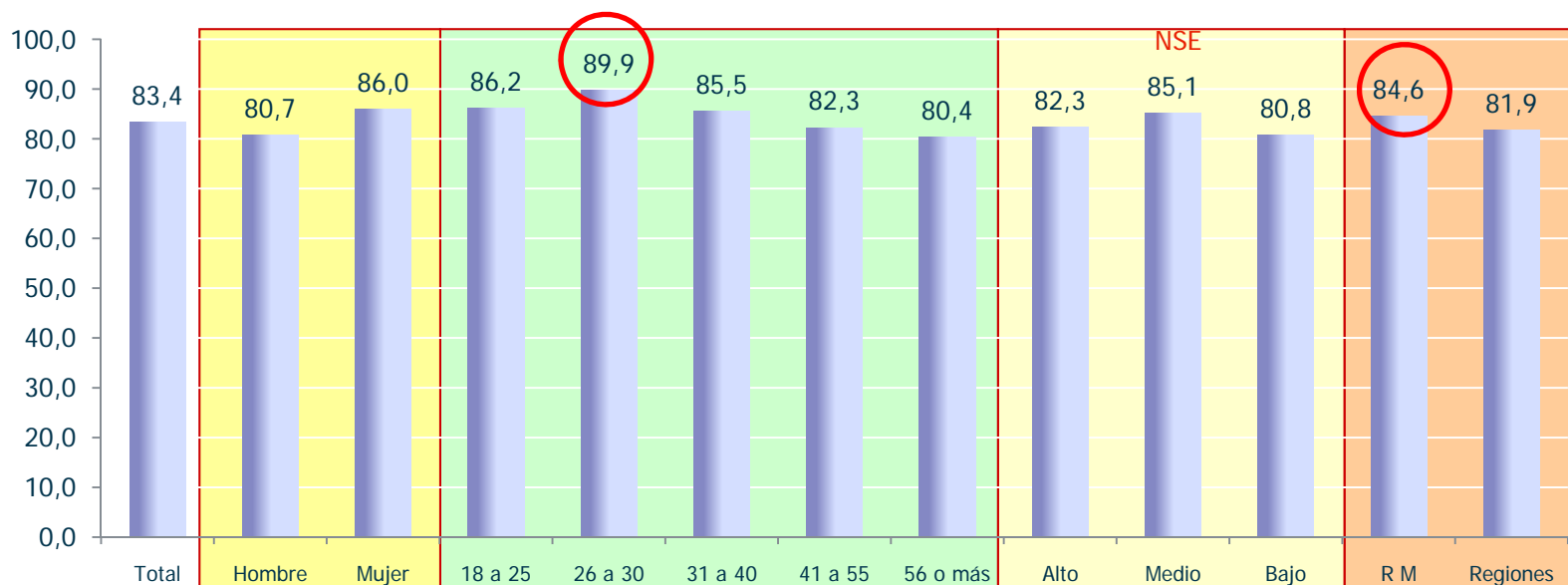
82



Perfil de personas que "cree que los delincuentes en el país debieran ser rehabilitados"

¿Usted está de acuerdo o en desacuerdo en que las Municipalidades tengan mayores facultades para la prevención de los delitos y la seguridad ciudadana? ...De acuerdo Total muestra: 3.039 entrevistados

83



Perfil de personas que "está de acuerdo en que las Municipalidades tengan mayores facultades para prevención y seguridad ciudadana"

---

# Índice Paz Ciudadana-Adimark

---

Versión extensa de los resultados del estudio de julio de 2010