

---

# Índice Paz Ciudadana-Adimark

---

Resultados del Estudio del Segundo Semestre 2013  
Versión Conferencia de Prensa

## Antecedentes de la medición de diciembre de 2013

2

- **Comunas estudiadas:** 41 (25 comunas del Gran Santiago y 16 de regiones).
- **Universo:** Personas mayores de 18 años que residen en hogares con teléfono, en las comunas y ciudades estudiadas.
- **Muestra Total:** 7.002 encuestados.
- **Tipo de muestra:** Probabilística al nivel de hogares y personas.
- **Forma de contacto:** Telefónico.
- **Margen de error estimado:** El margen de error estimado para el total de la muestra es de +/- 1,17%, con un nivel de confianza de 95% y varianza máxima en las proporciones.
- **Fecha de medición:** Entre el 23 de septiembre y 23 de diciembre de 2013.

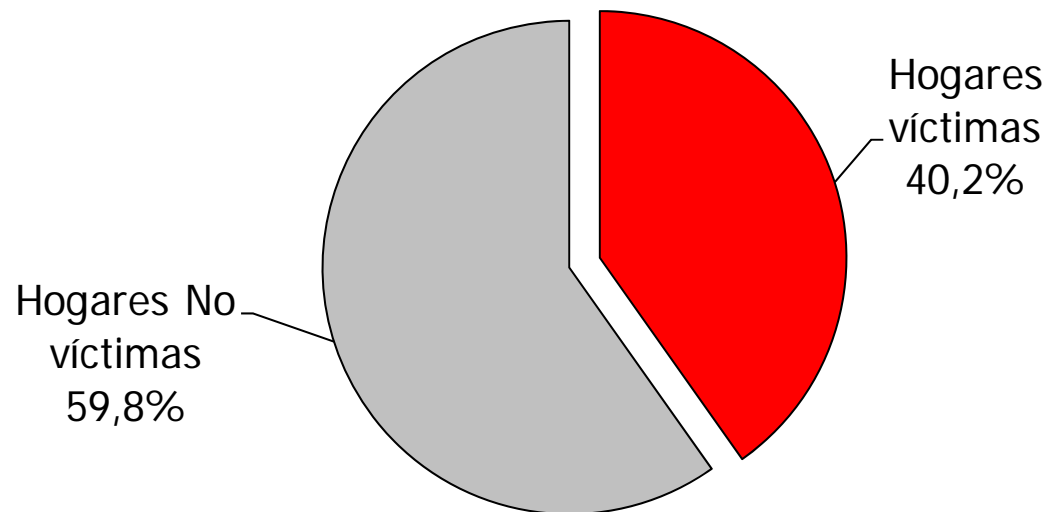
# Victimización

Hogares en que algún miembro de la familia ha sido víctima de robo o intento de robo (últimos 6 meses)

Total muestra: 7.002 hogares

4

## Victimización diciembre 2013

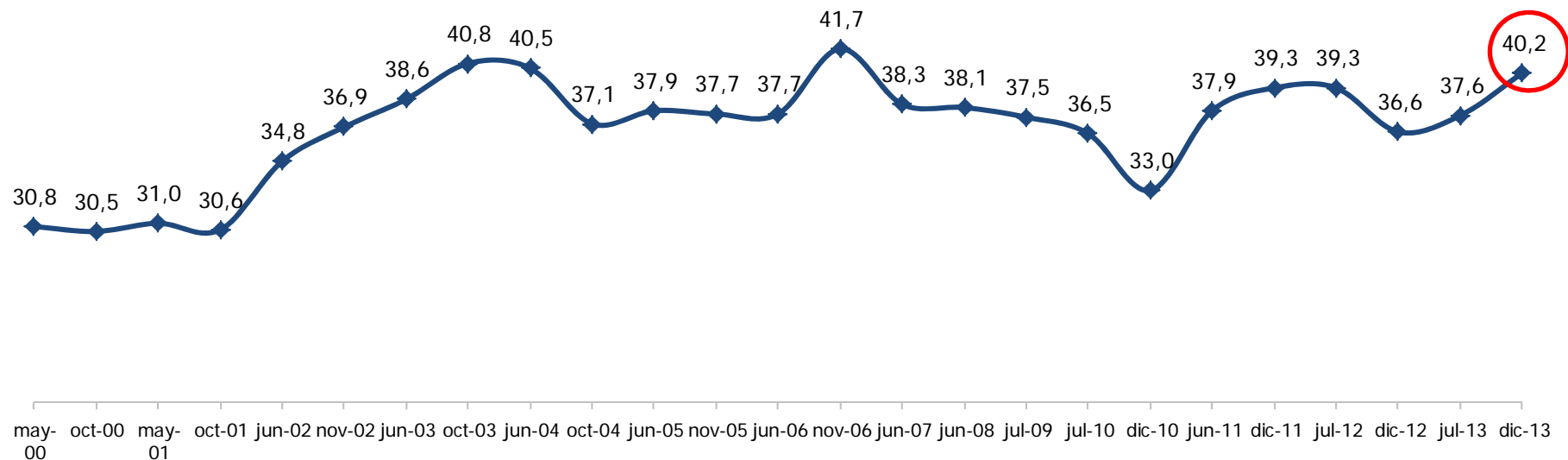


## Hogares en que algún miembro de la familia ha sido víctima de robo o intento de robo (últimos 6 meses)

Total muestra: 7.002 hogares

5

### Victimización



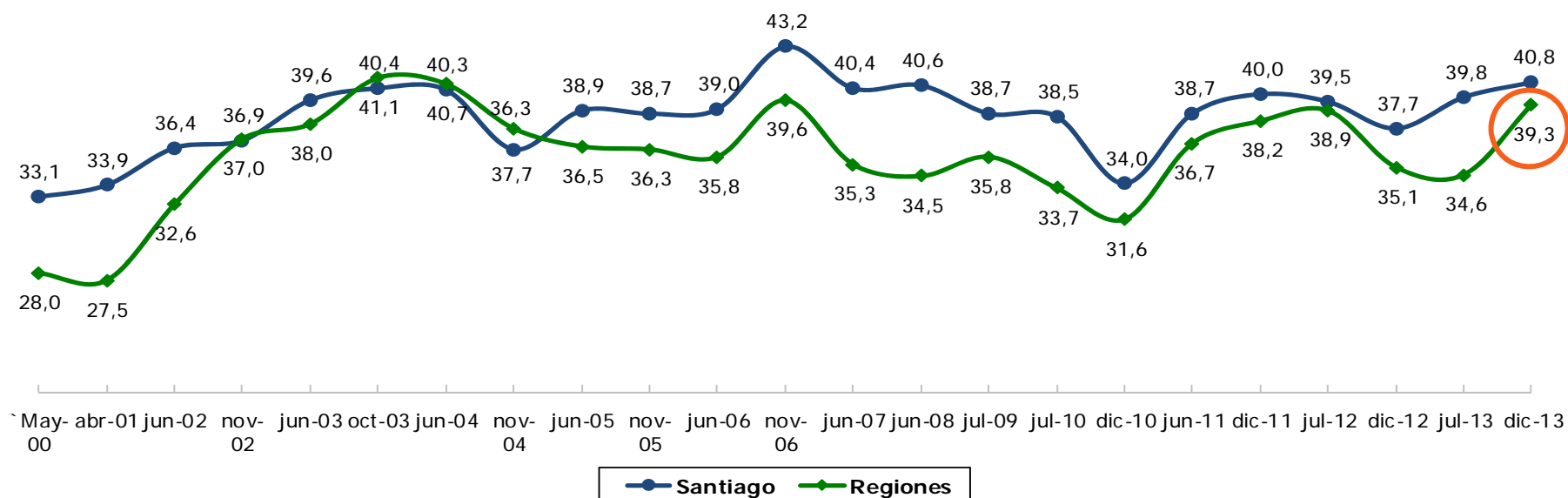
Comparado con la medición de julio de 2013, hay variación estadísticamente significativa.

## Hogares en que algún miembro de la familia ha sido víctima de robo o intento de robo (últimos 6 meses), según lugar de residencia

Total submuestra de hogares: 4.093 en Santiago; 2.909 en regiones

6

### Victimización



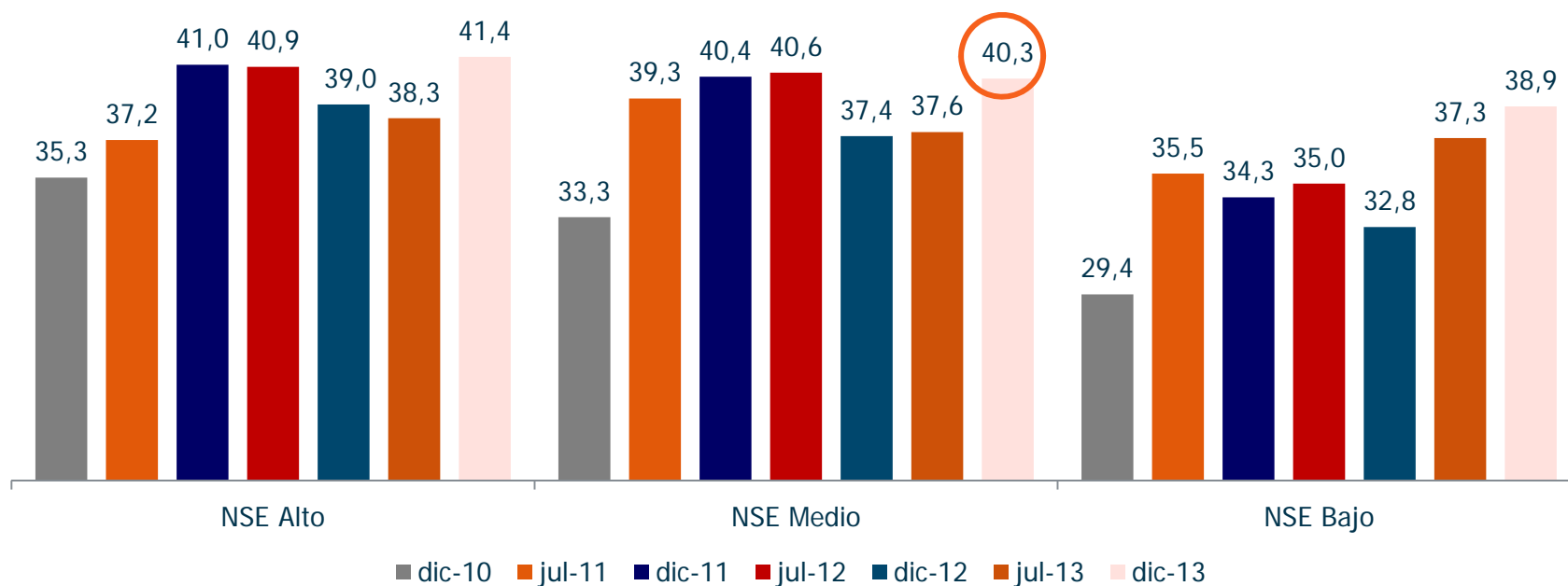
En comparación con la medición de julio de 2013, sólo en Regiones hay variación estadísticamente significativa.



## Hogares en que algún miembro de la familia ha sido víctima de robo o intento de robo (últimos 6 meses), según nivel socioeconómico

Total muestra: 7.002 hogares

7



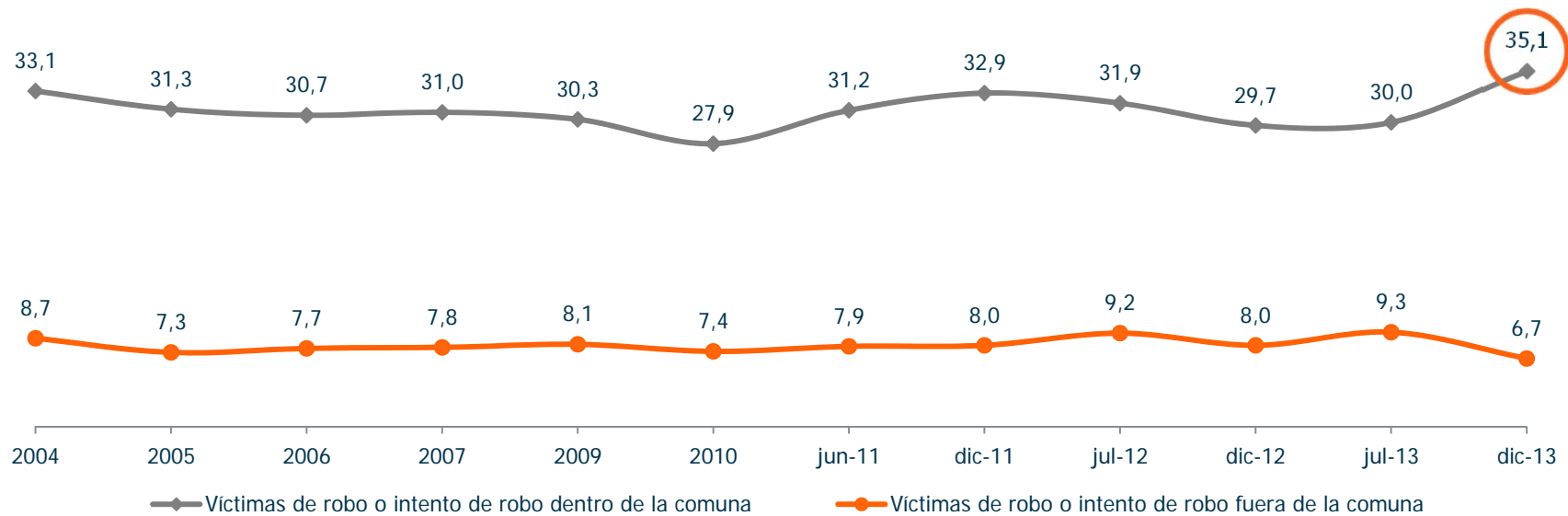
Comparado con la medición de julio de 2013, hay variación estadísticamente significativa en el nivel socioeconómico medio.



## Hogares en que algún miembro de la familia ha sido víctima de robo o intento de robo dentro y fuera de la comuna (últimos 6 meses)

Total submuestra: 2.812 hogares víctimas

8

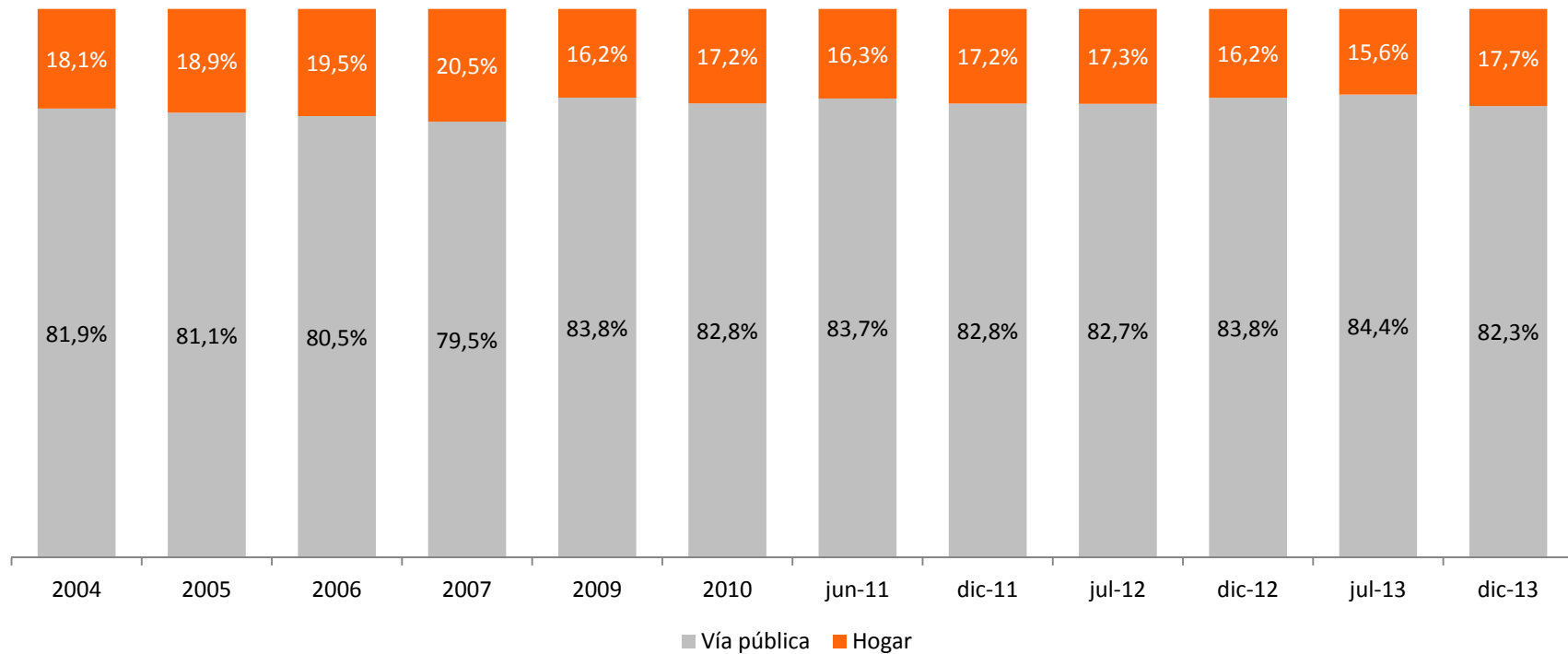




## Distribución porcentual de hechos delictuales (robos o intento de robos) dentro del hogar y en la vía pública (últimos 6 meses)

Total hechos delictuales

9

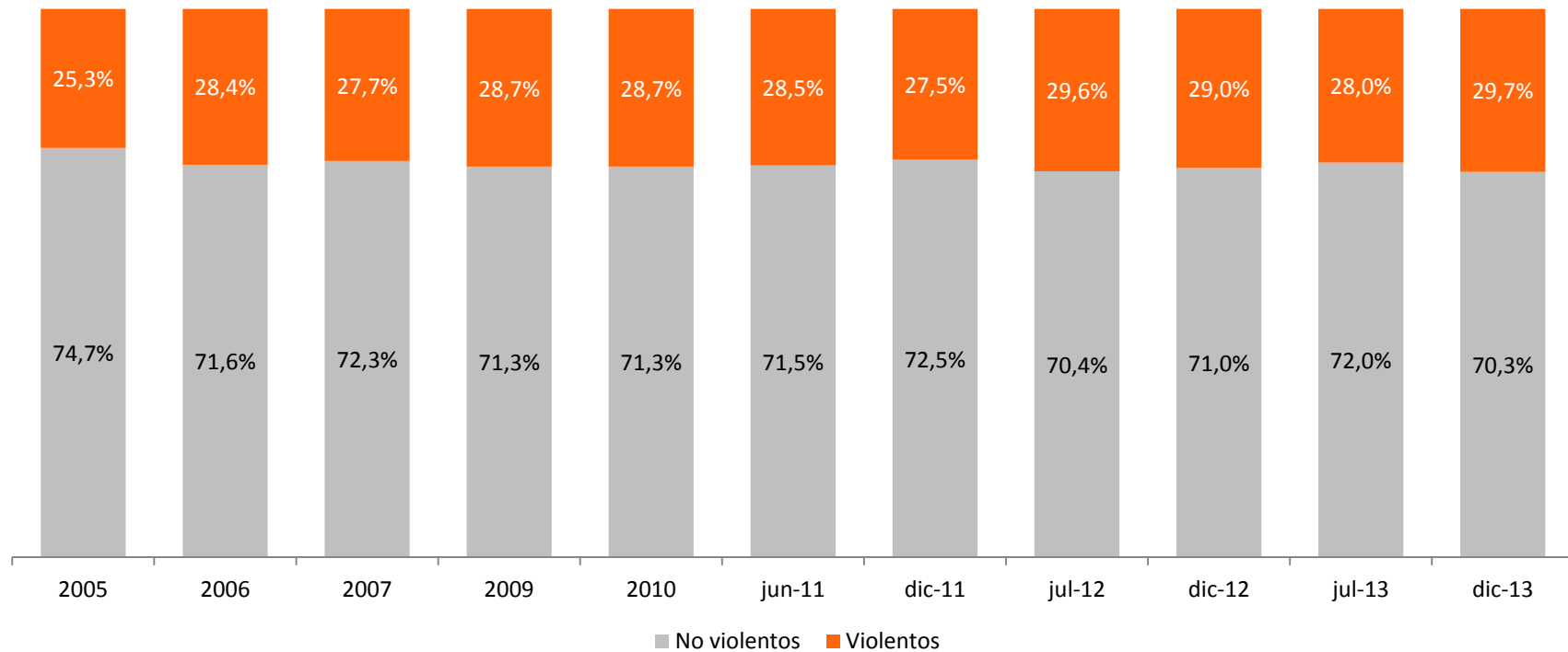


Se mantiene el porcentaje de delitos ocurridos en espacios públicos

## Distribución porcentual de hechos delictuales (robos o intento de robos) con y sin violencia (últimos 6 meses)

Total hechos delictuales

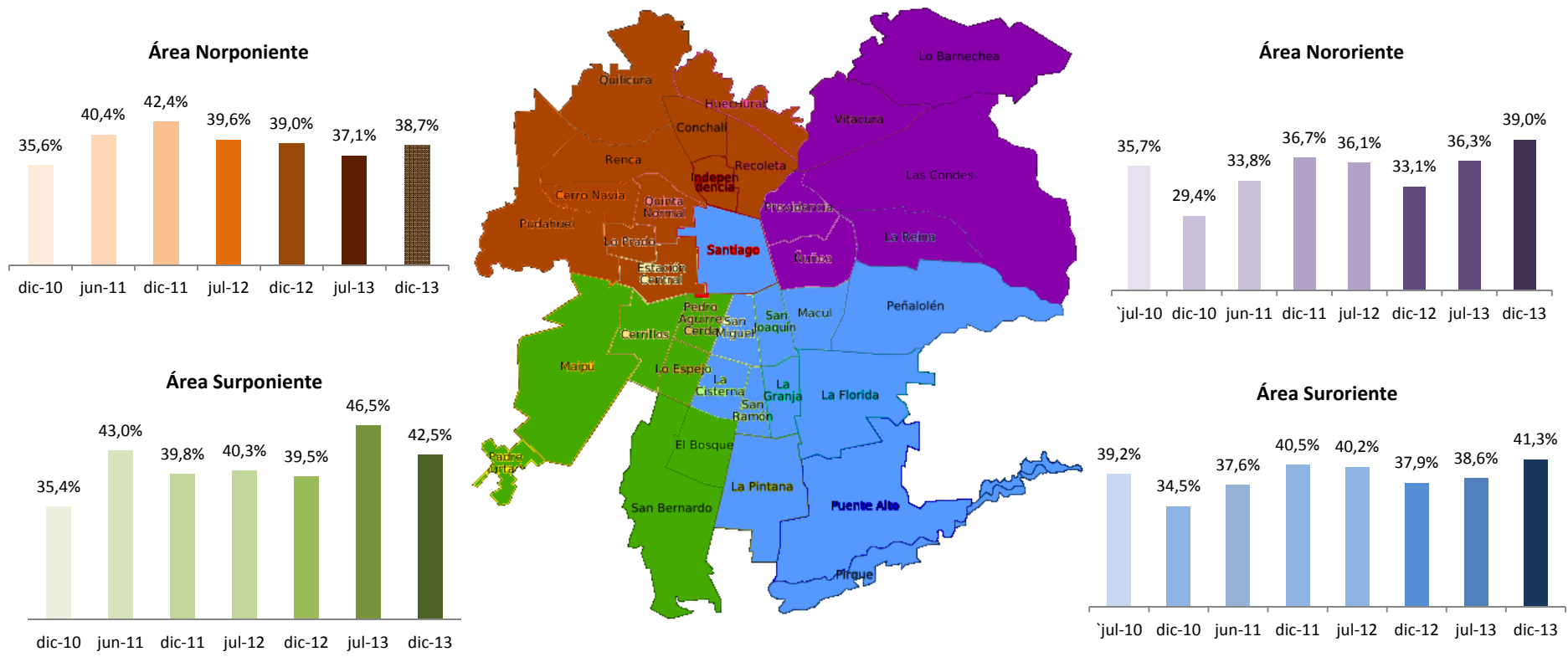
10



Se mantiene la proporción entre delitos violentos y no violentos.

# Hogares víctimas en el Gran Santiago

Total submuestra: 4.093 hogares



Comparado con la medición de julio de 2013, no hay una variación estadísticamente significativa.

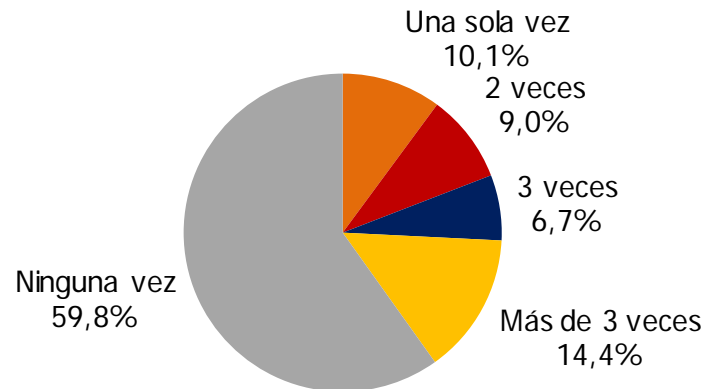
# Revictimización

## Número de veces en que algún miembro de la familia ha sido víctima de robo o intento de robo (últimos 6 meses)

Total muestra: 7.002 hogares

13

### Victimización y revictimización diciembre de 2013



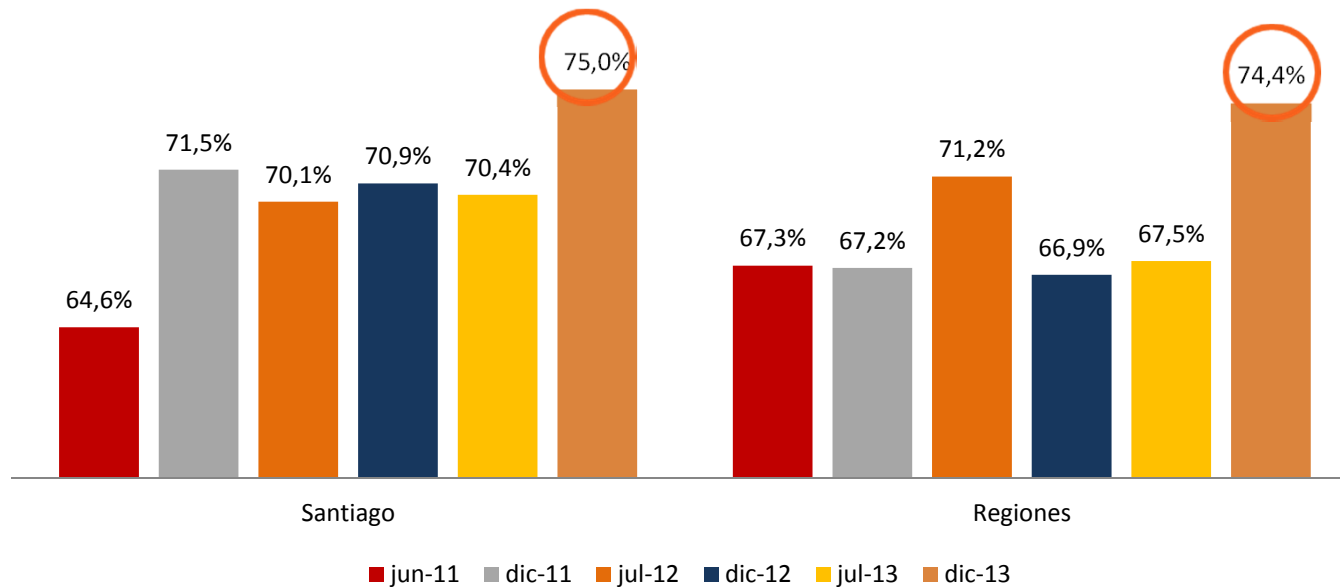
En los últimos 6 meses, el 30,0% de los hogares en Chile concentra el 93,1% de los robos e intentos de robo.

	jun-08	jul-09	jul-10	dic-10	Jun-11	Dic-11	Jul-12	Dic-12	Jul-13	Dic-13
Ninguna Vez	61,9	62,5	63,5	67,0	62,1	60,6	60,7	63,4	62,4	59,8
1 vez	19,3	14,8	14,4	13,4	13,0	11,9	11,6	11,2	11,6	10,1
2 veces	9,6	8,9	9,5	8,6	10,0	10,5	9,5	9,1	9,6	9,0
3 veces	4,2	6,1	5,4	4,9	6,4	6,6	6,0	6,8	6,2	6,7
Más de 3 veces	5	7,7	7,2	6,2	8,5	10,4	12,2	9,5	10,2	14,4

## Revictimización: Porcentaje de hogares víctimas de robo o intento de robo más de una vez (últimos 6 meses)

Total submuestra: 1.669 hogares víctimas en Santiago y 1141 hogares víctimas en regiones

14



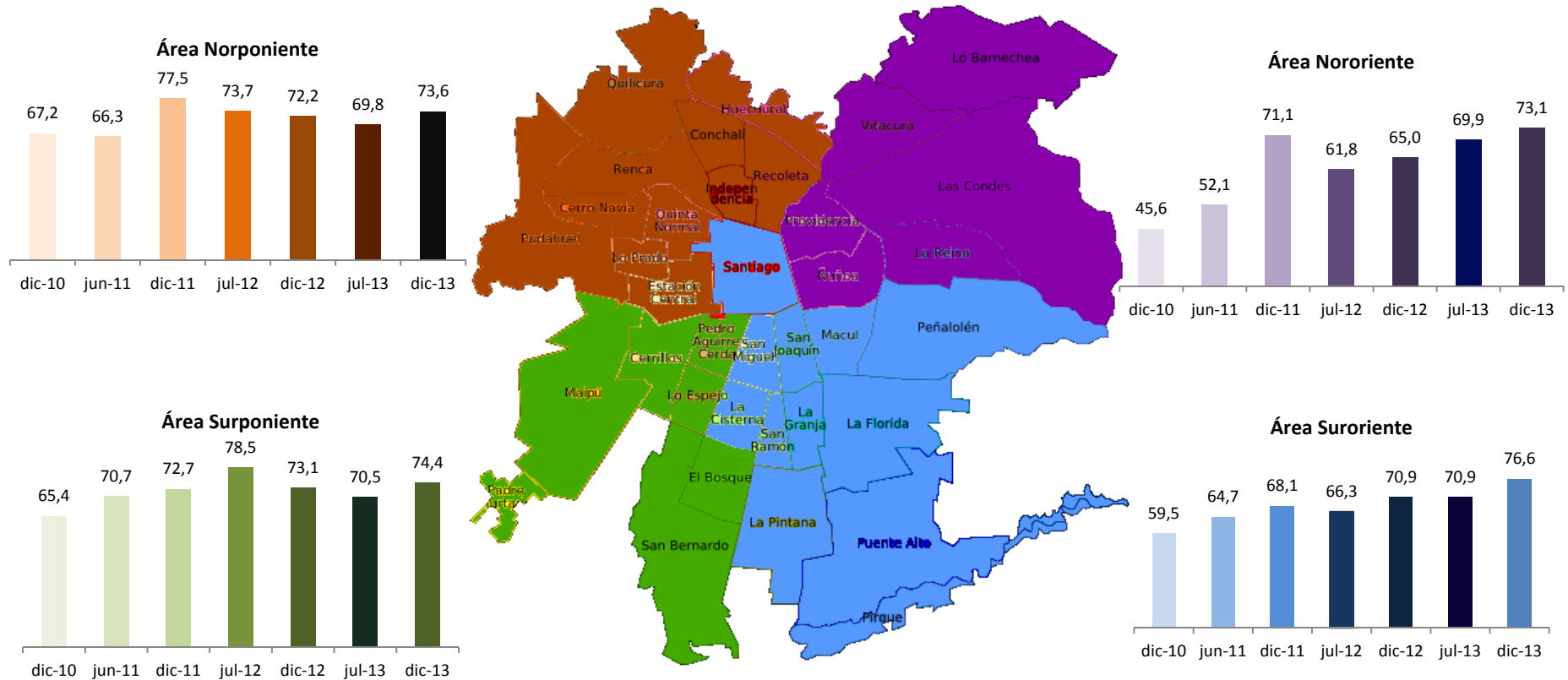
Tanto en Santiago como en Regiones hay diferencias estadísticas significativas entre julio y diciembre de 2013.



**Diferencia estadística significativa**

# Concentración de la revictimización: Porcentaje de hogares que han sido víctimas más de una vez en el Gran Santiago

Total submuestra: 1.647 hogares víctimas



No se observan diferencias estadísticas significativas en alguna de las cuatro áreas del Gran Santiago

# Denuncia

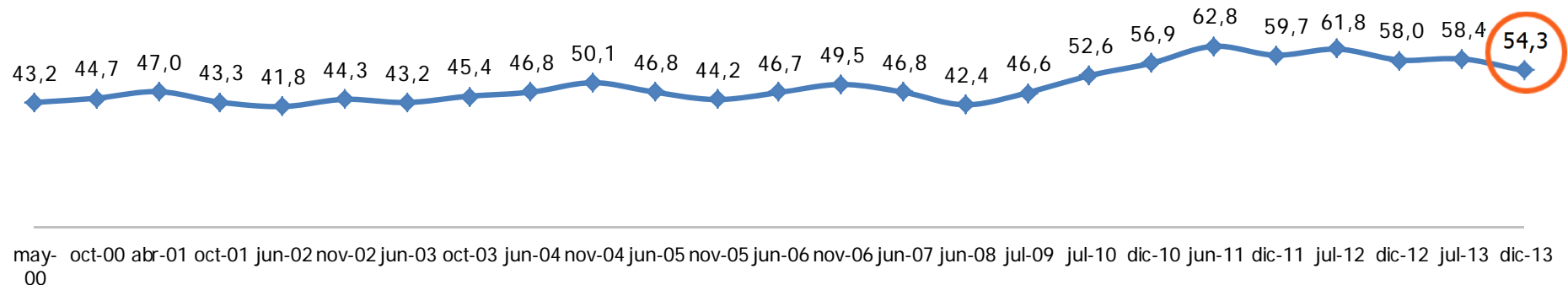


## Porcentaje de delitos de robos efectivos denunciados (últimos 6 meses)

Total muestra: 2.812 hogares víctimas

17

### Índice Global de Denuncia (%)



La variación del Índice de Denuncia por delitos contra la propiedad entre julio y diciembre de 2013 es significativa.



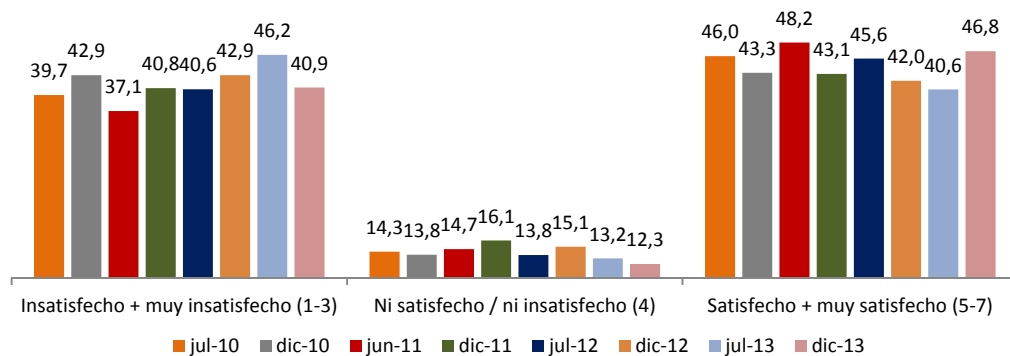
Diferencia estadística significativa

# Nivel de satisfacción con la actuación de la Policía y la Fiscalía después de denunciar (Escala de 1 a 7)

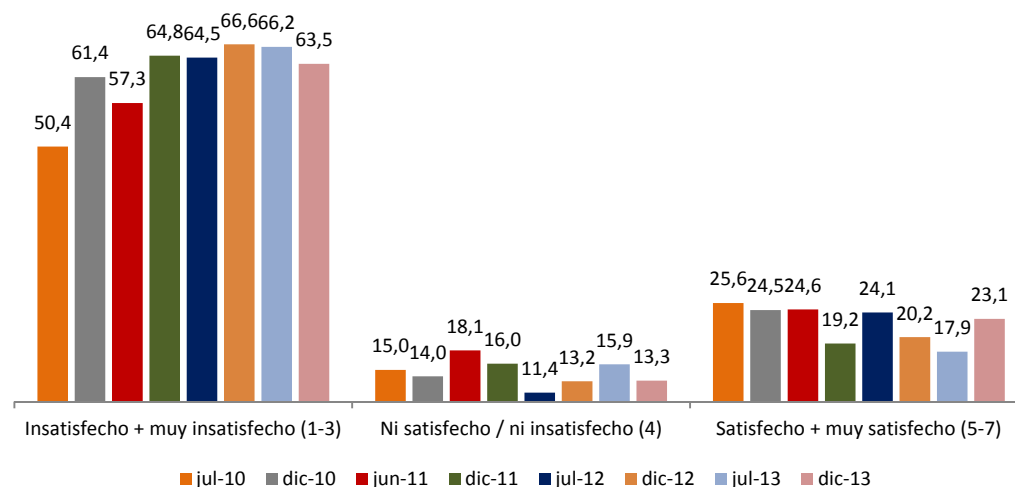
Total submuestra hogares víctimas que denuncian: 1.368 Carabineros e Investigaciones; 970 Fiscalía

18

Satisfacción con la actuación de las policías después de denunciar



Satisfacción con la actuación de la Fiscalía después de denunciar

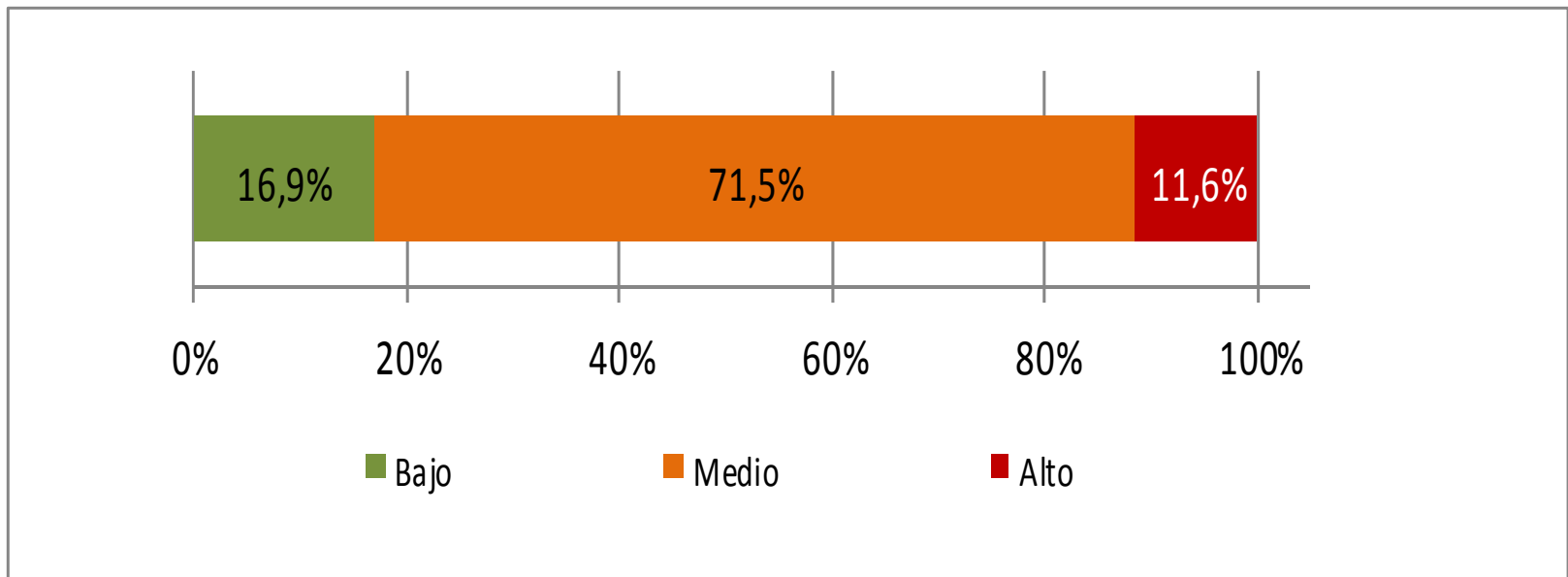


# Índice de Temor

## Índice de Temor: Distribución de la población según nivel de temor

Total muestra: 7.002 hogares

20

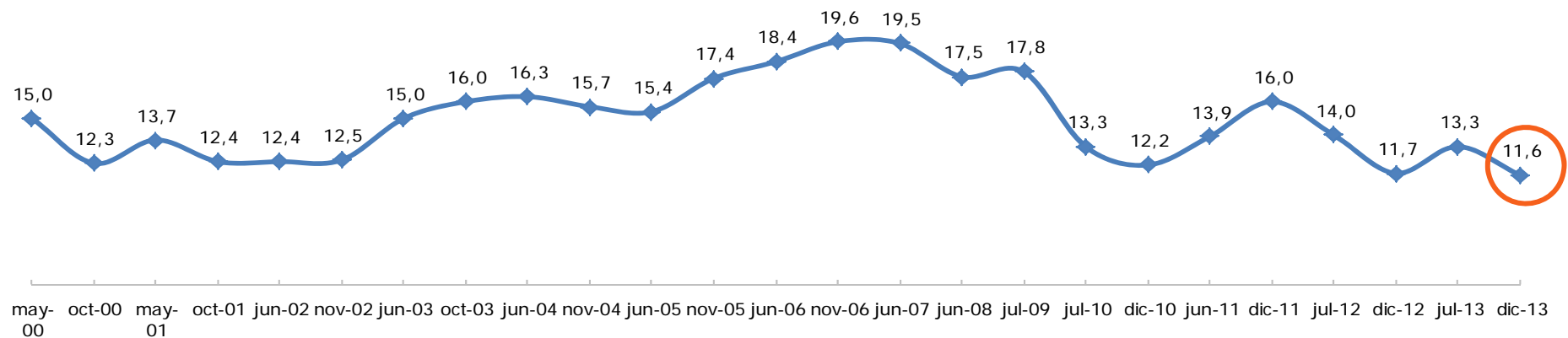


# Índice de Temor: Evolución 2000 – 2013

Total muestra: 7.002 hogares

21

Porcentaje de personas que se ubica en el nivel "alto" de temor

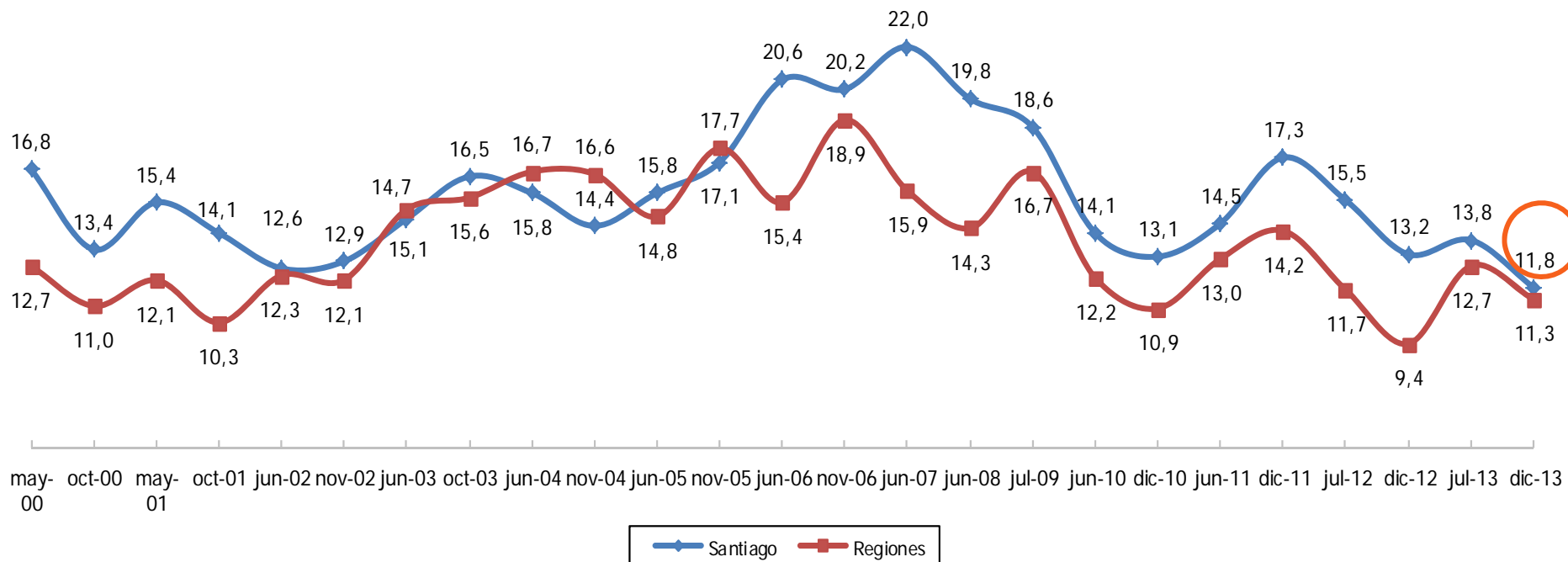


El temor "alto" disminuye de manera significativa entre julio 2013 y diciembre de 2013 (de 13,3% a 11,6%)



# Porcentaje de personas que se ubica en el nivel "alto" de temor, según lugar de residencia

Total submuestra hogares: 4.093 en Santiago; 2.909 en regiones

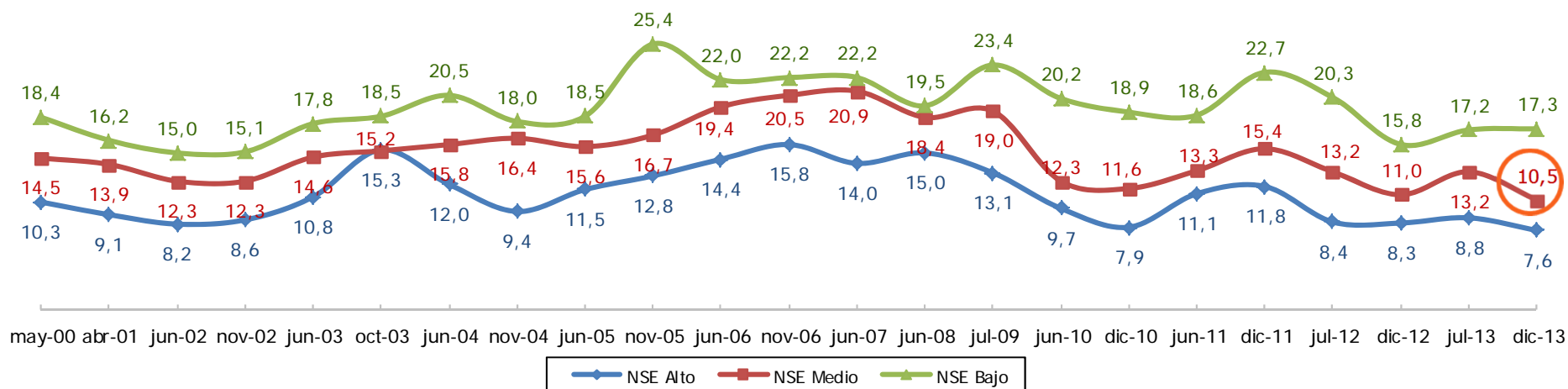


Sólo en Santiago se observa un descenso estadísticamente significativo entre julio y diciembre de 2013.

## Porcentaje de personas que se ubica en el nivel "alto" de temor, según nivel socioeconómico

Total muestra: 7002 hogares

23



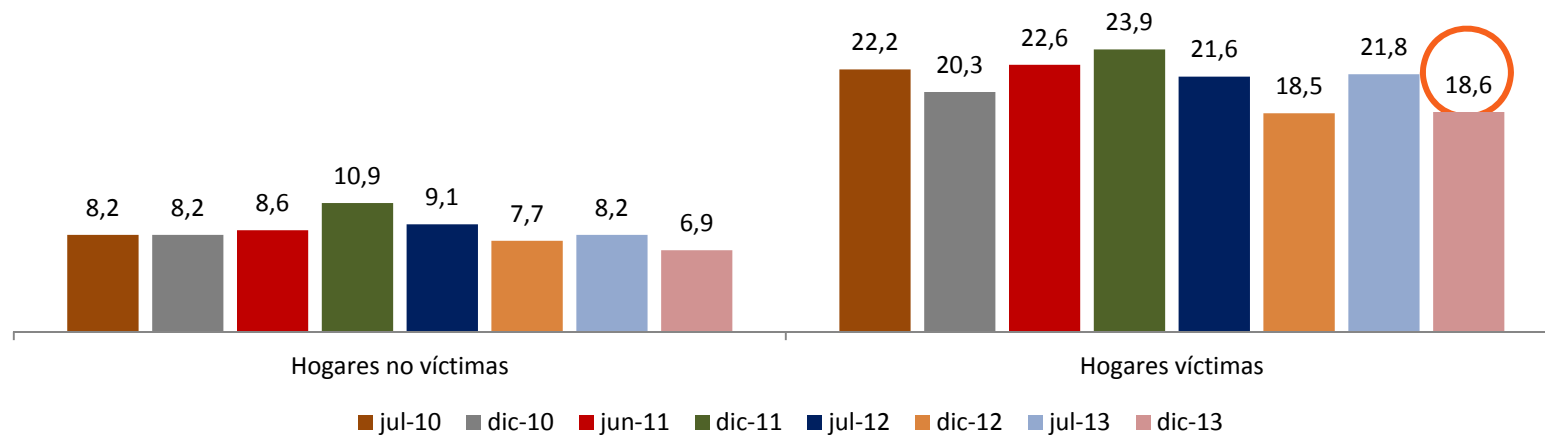
El porcentaje de hogares de NSE medio con nivel alto de temor disminuye significativamente en relación a la medición anterior.



## Porcentaje que se ubica en el nivel "alto" de temor, según si ha sido víctima de robo o intento de robo (últimos 6 meses)

Total submuestra: 2.636 hogares víctimas; 4.367 hogares no víctimas

24



El porcentaje de hogares victimizados con nivel "alto" de temor baja significativamente de 21,8% a 18,6%.



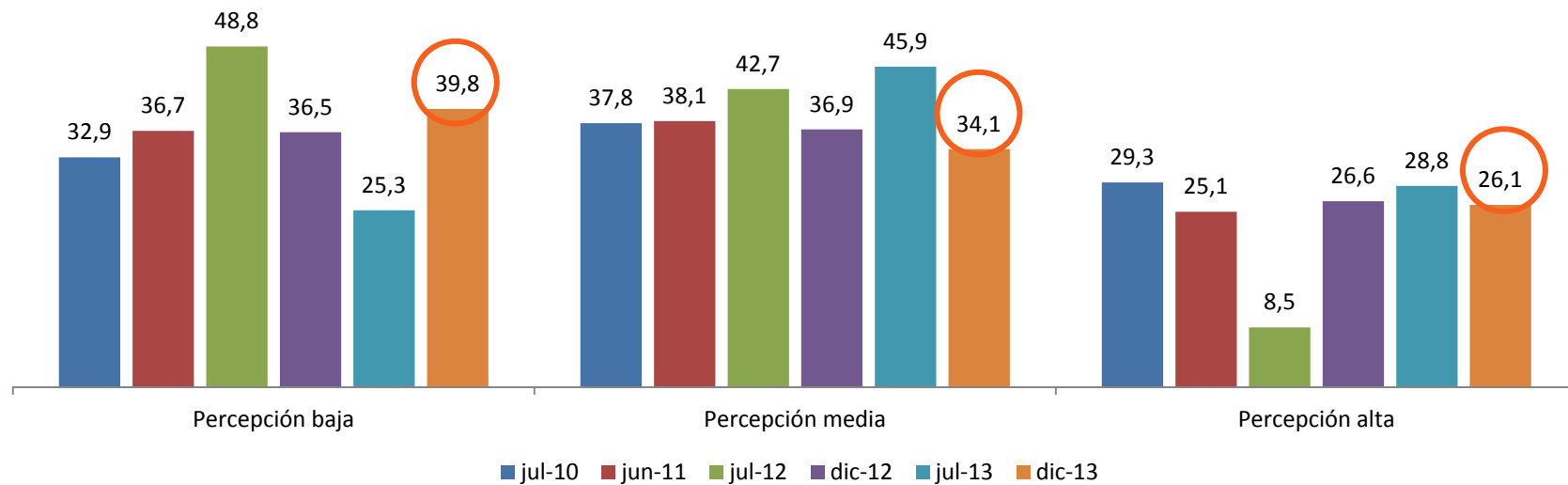


- Índice de Percepción del “Nivel de Violencia en el Barrio”
- Índice de Percepción del “Nivel de Delincuencia en la Comuna”
- Conductas para evitar ser víctima de un delito
- Evaluación de las autoridades
- Índice de Percepción del “Nivel de Desempeño Policial”.

## Índice de Percepción "Nivel de Violencia en el Barrio"

Total muestra: 7.002 hogares

26



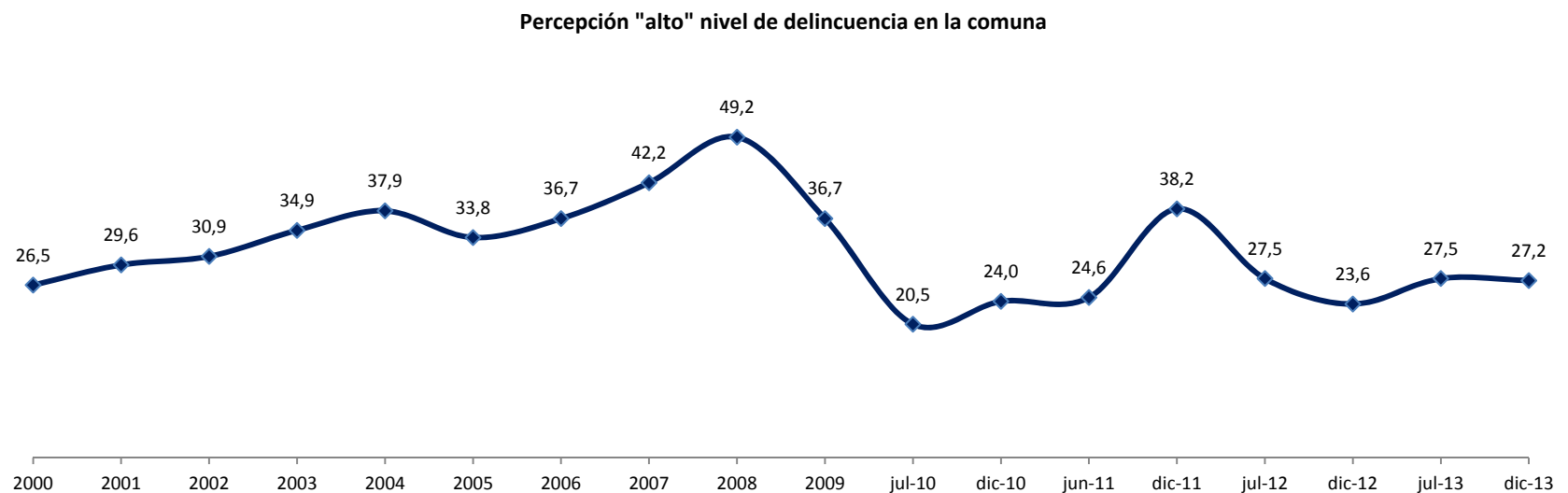
Todos los niveles de percepción tuvieron cambios estadísticamente significativos con respecto a la medición anterior.



## Evolución del Índice de Percepción "Nivel de Delincuencia en la Comuna" 2000-2013

Total muestra: 7.002 hogares

27



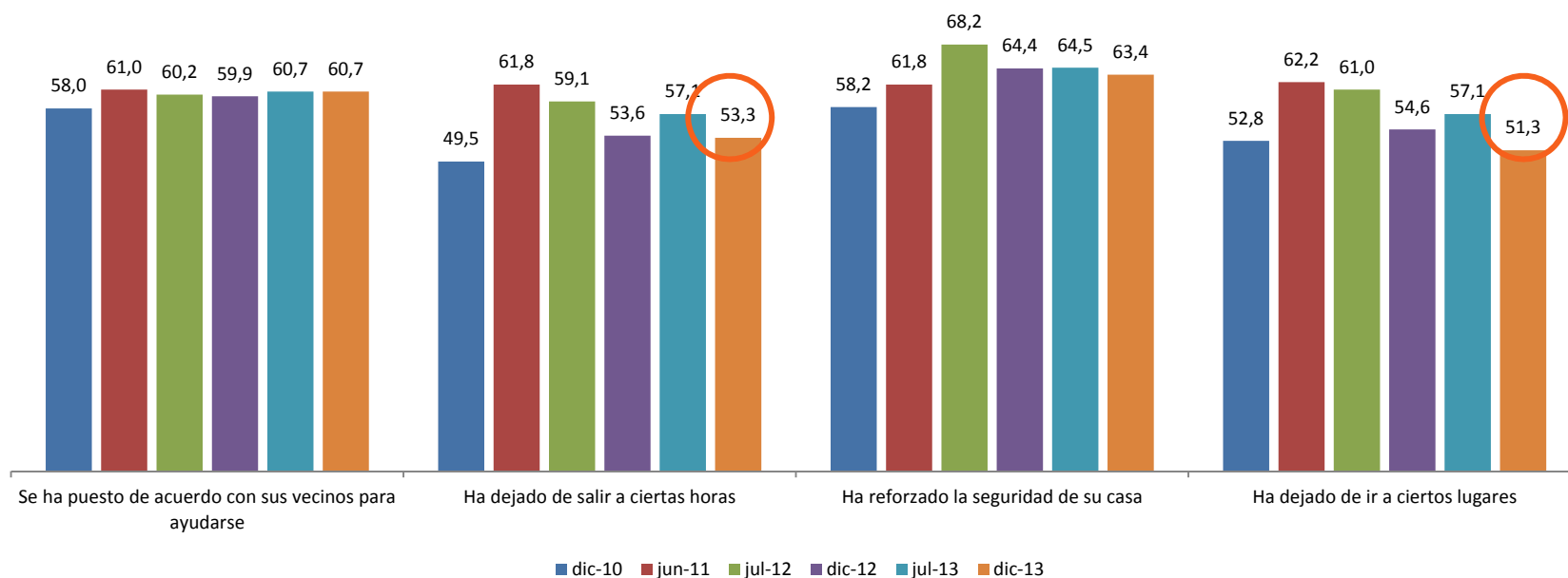
Este es un índice de percepción, que se viene midiendo desde el año 2000, y no tiene variación significativa entre julio y diciembre de 2013 (27,5% a 27,2%).



## Conductas para evitar ser víctima de un delito

Total muestra: 7.002 hogares

28



# Evaluación de las autoridades, respecto de la delincuencia. Nota promedio (escala de 1 a 7)

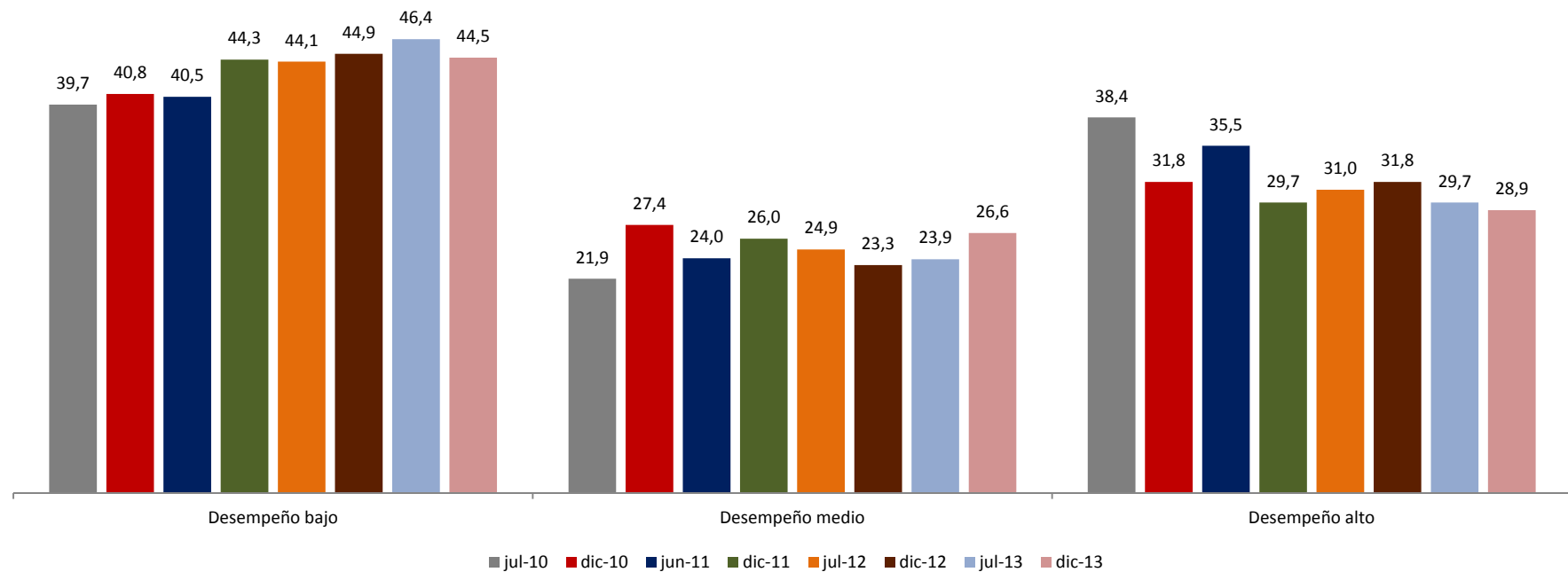
Total muestra: 7.002 hogares



# Índice percepción "Nivel de Desempeño Policial". Sólo personas que han sido víctimas y realizan denuncias.

Total submuestra: 1.702 hogares

30



Ninguna variación es estadísticamente significativa

## Desglose de nota promedio según contacto con la institución (Escala 1 – 7)

Total muestra: 7.002 hogares

31

	Total país	Hogar NO Víctima	Hogar Víctima	
			No denuncia	Sí denuncia
PDI dic-2010	5,1	5,4	4,9	4,8
PDI may-2011	5,2	5,3	5,0	4,9
PDI dic-2011	5,0	5,2	4,7	4,8
PDI jul-2012	5,0	5,1	4,8	4,7
PDI dic-2012	4,9	5,0	4,6	4,6
PDI jul-2013	5,1	5,2	4,8	4,7
PDI dic-2013	5,0	5,2	4,7	4,6
<b>Carabineros</b>				
Carabineros dic- 2010	5,1	5,3	4,8	4,7
Carabineros may- 2011	5,2	5,4	5,0	4,8
Carabineros dic- 2011	5,0	5,2	4,7	4,7
Carabineros jul- 2012	5,0	5,2	4,9	4,6
Carabineros dic- 2012	5,0	5,1	4,8	4,6
Carabineros jul- 2013	5,0	5,2	4,6	4,6
Carabineros dic- 2013	5,0	5,2	4,7	4,7

**- Contacto**

**Contacto +**



A mayor contacto con las instituciones policiales al momento de denunciar, peor es la evaluación de las personas sobre su desempeño.

---

# Índice Paz Ciudadana-Adimark

---

Resultados del Estudio del Segundo Semestre 2013