
Índice Paz Ciudadana-Adimark

Resultados del Estudio del Segundo Semestre 2013
Versión extensa

Antecedentes de la medición de diciembre de 2013

2

- **Comunas estudiadas:** 41 (25 comunas del Gran Santiago y 16 de regiones).
- **Universo:** Personas mayores de 18 años que residen en hogares con teléfono, en las comunas y ciudades estudiadas.
- **Muestra Total:** 7.002 encuestados.
- **Tipo de muestra:** Probabilística al nivel de hogares y personas.
- **Forma de contacto:** Telefónico.
- **Margen de error estimado:** El margen de error estimado para el total de la muestra es de +/- 1,17%, con un nivel de confianza de 95% y varianza máxima en las proporciones.
- **Fecha de medición:** Entre el 23 de septiembre y 23 de diciembre de 2013.

Victimización

Principales resultados

4

Victimización

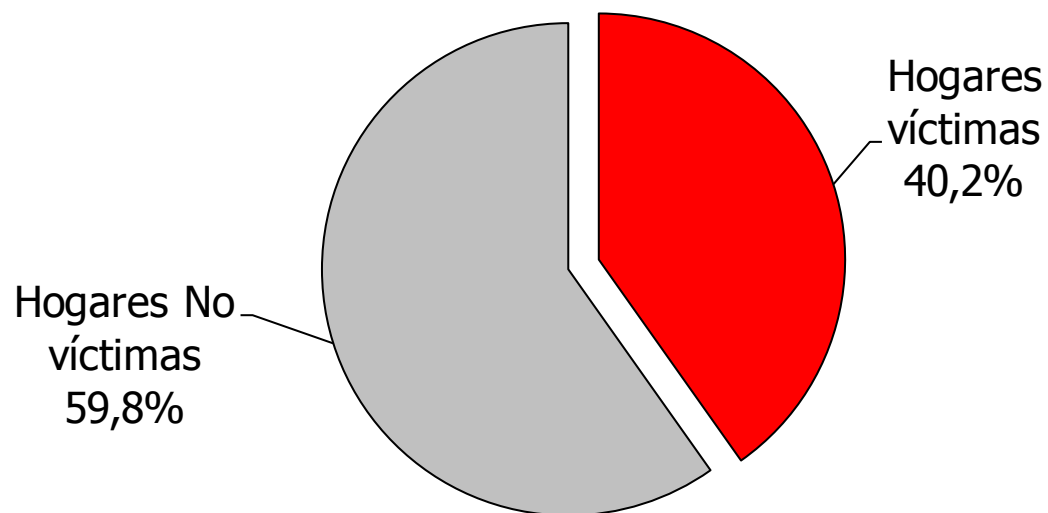
- Entre julio y diciembre de 2013 aumenta significativamente. El porcentaje de victimización por delitos de robo o intento de robo varía de 37,6% a 40,2%.
- En comparación con la medición de julio de 2013, la victimización aumenta significativamente en Regiones (de 34,6% a 39,3%).
- Según nivel socioeconómico, comparado con julio de 2013, sólo en el nivel socioeconómico medio el porcentaje de victimización sube significativamente (de 37,6% a 40,3%).
- En relación a julio de 2013, el porcentaje de víctimas dentro de la comuna aumenta de manera significativa (de 30,0% a 35,1%).
- El 82,3% de los delitos ocurrieron en espacios público y en el 70,3% de los delitos no se empleó violencia.
- Según áreas del Gran Santiago, la victimización no varía de manera estadísticamente significativa, manteniéndose las proporciones de julio de 2013.

Hogares en que algún miembro de la familia ha sido víctima de robo o intento de robo (últimos 6 meses)

Total muestra: 7.002 hogares

5

Victimización diciembre 2013

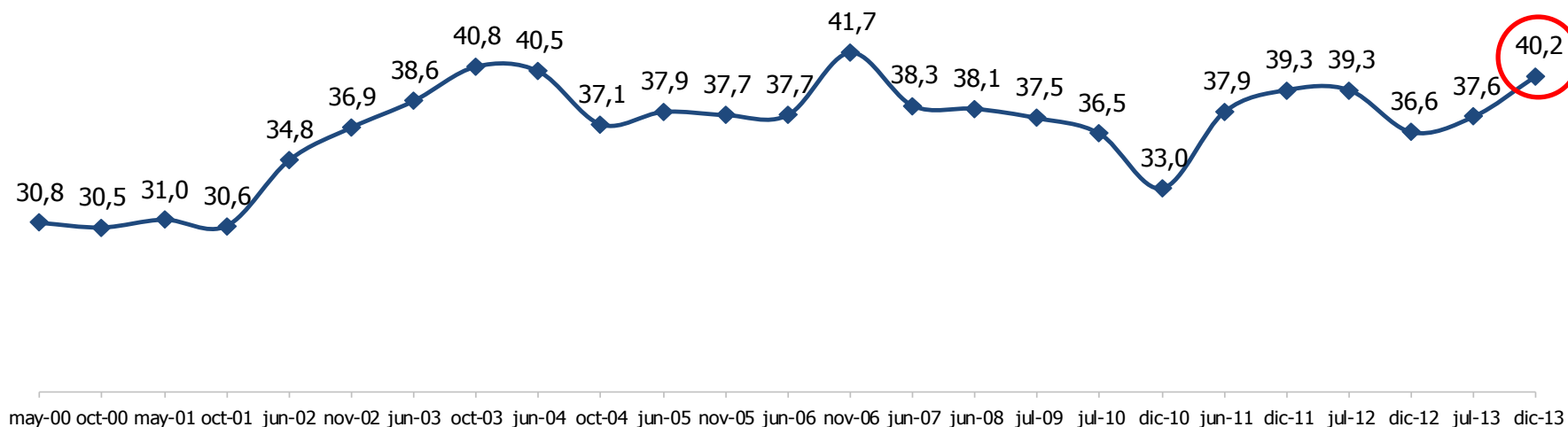


Hogares en que algún miembro de la familia ha sido víctima de robo o intento de robo (últimos 6 meses)

Total muestra: 7.002 hogares

6

Victimización

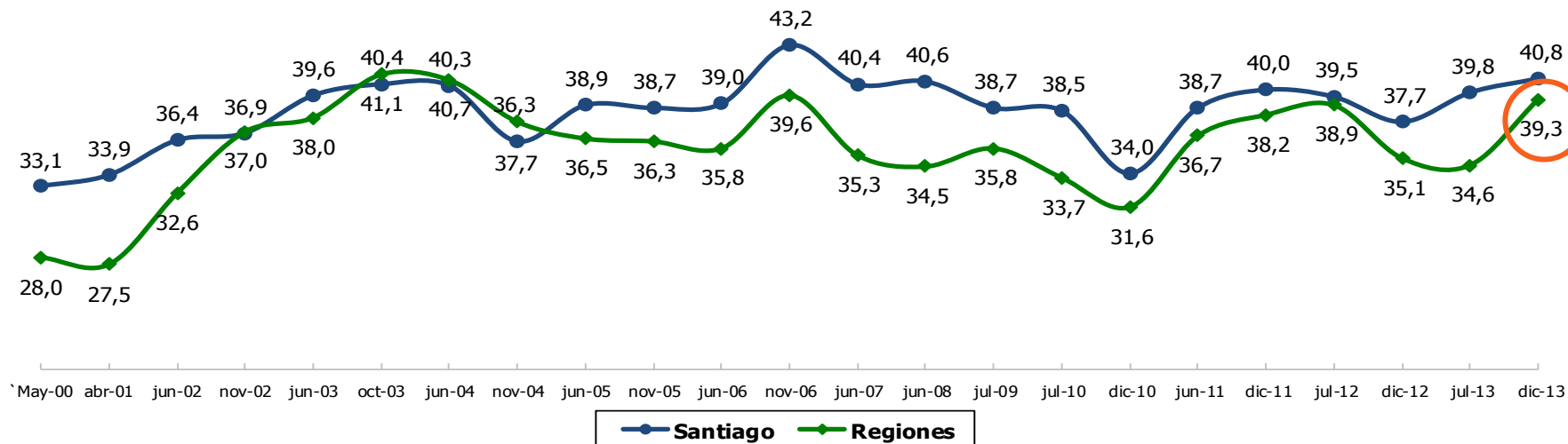


Comparado con la medición de julio de 2013, hay variación estadísticamente significativa.

Hogares en que algún miembro de la familia ha sido víctima de robo o intento de robo (últimos 6 meses), según lugar de residencia

Total submuestra de hogares: 4.093 en Santiago; 2.909 en regiones

Victimización



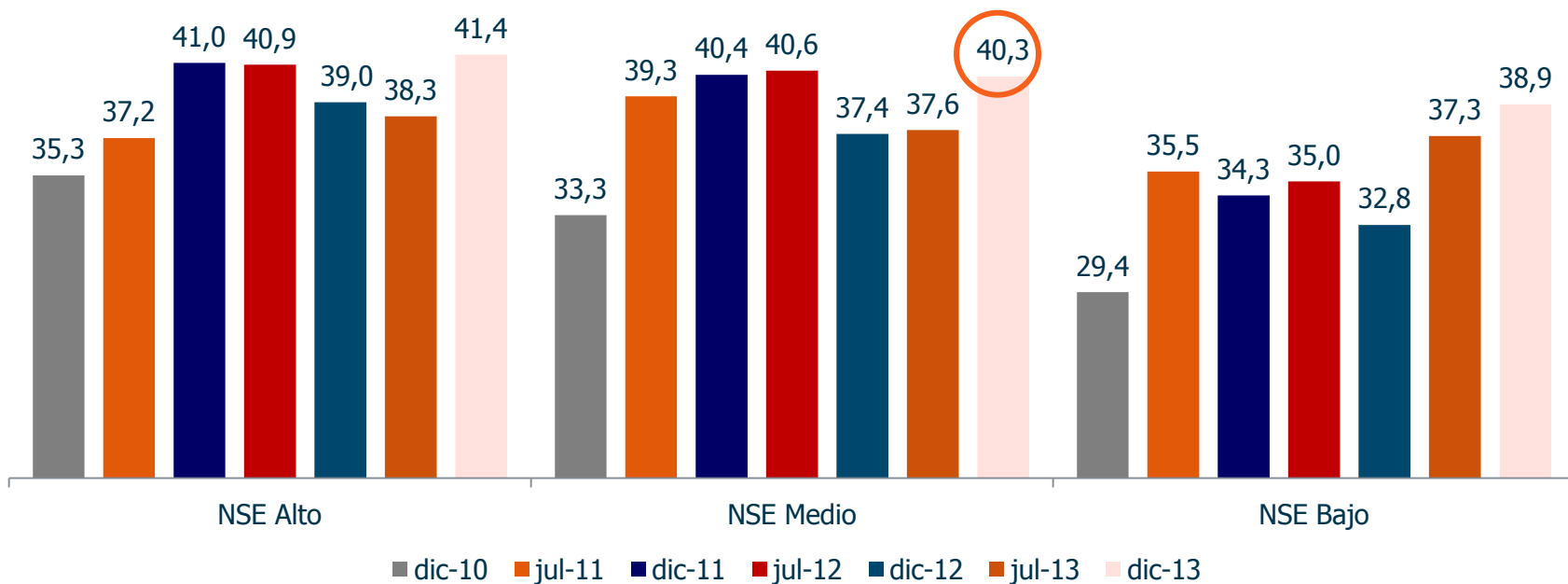
En comparación con la medición de julio de 2013, sólo en Regiones hay variación estadísticamente significativa.



Diferencia estadística significativa

Hogares en que algún miembro de la familia ha sido víctima de robo o intento de robo (últimos 6 meses), según nivel socioeconómico

Total muestra: 7.002 hogares



Comparado con la medición de julio de 2013, hay variación estadísticamente significativa en el nivel socioeconómico medio.

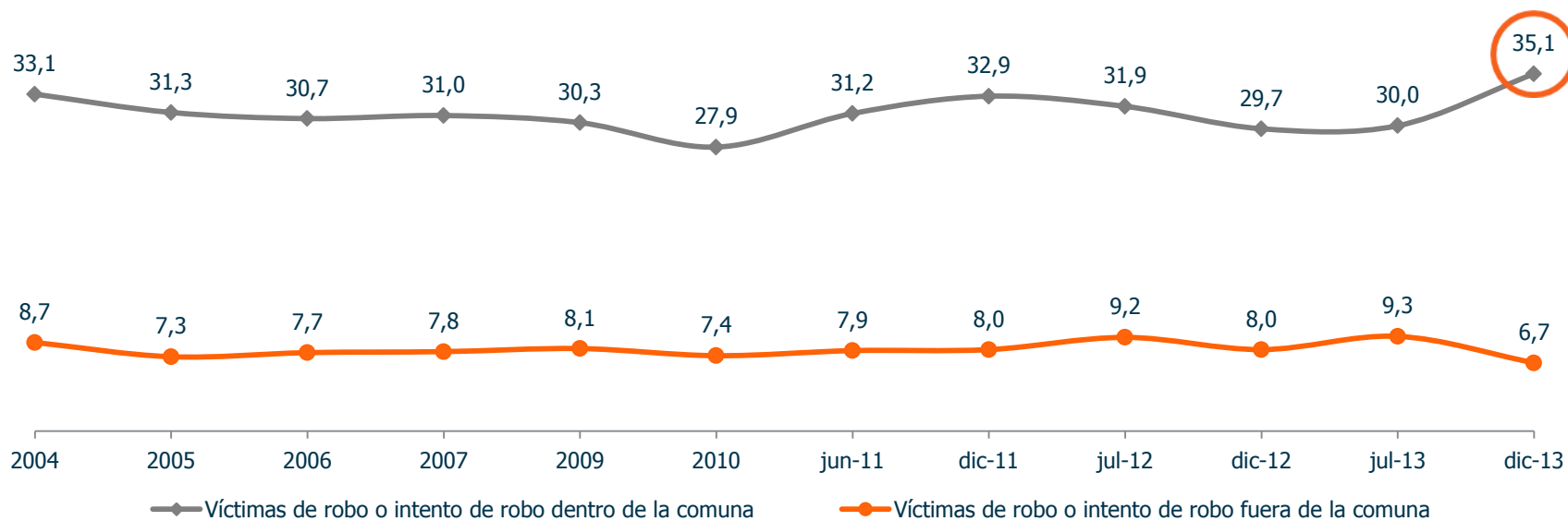


Diferencia estadística significativa

Hogares en que algún miembro de la familia ha sido víctima de robo o intento de robo dentro y fuera de la comuna (últimos 6 meses)

Total submuestra: 2.812 hogares víctimas

9

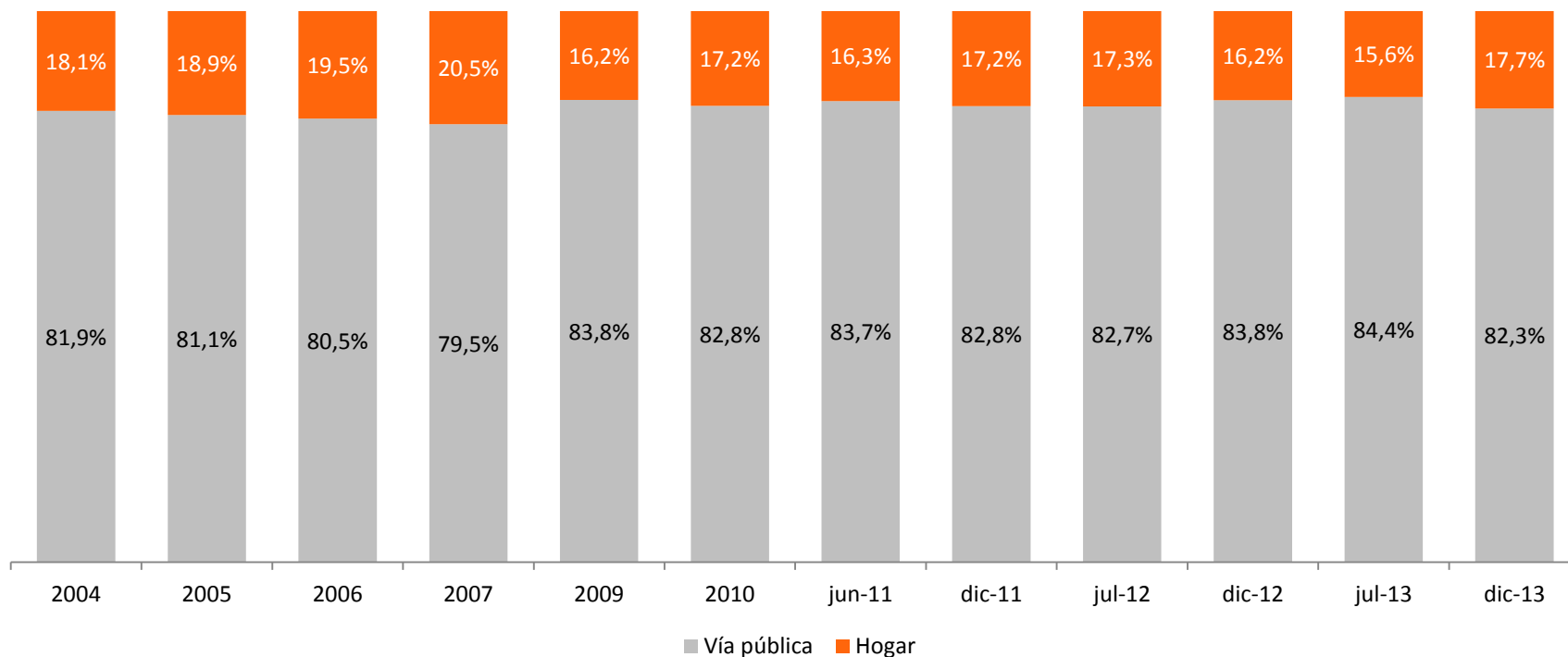


Diferencia estadística significativa

Distribución porcentual de hechos delictuales (robos o intento de robos) dentro del hogar y en la vía pública (últimos 6 meses)

Total hechos delictuales

10

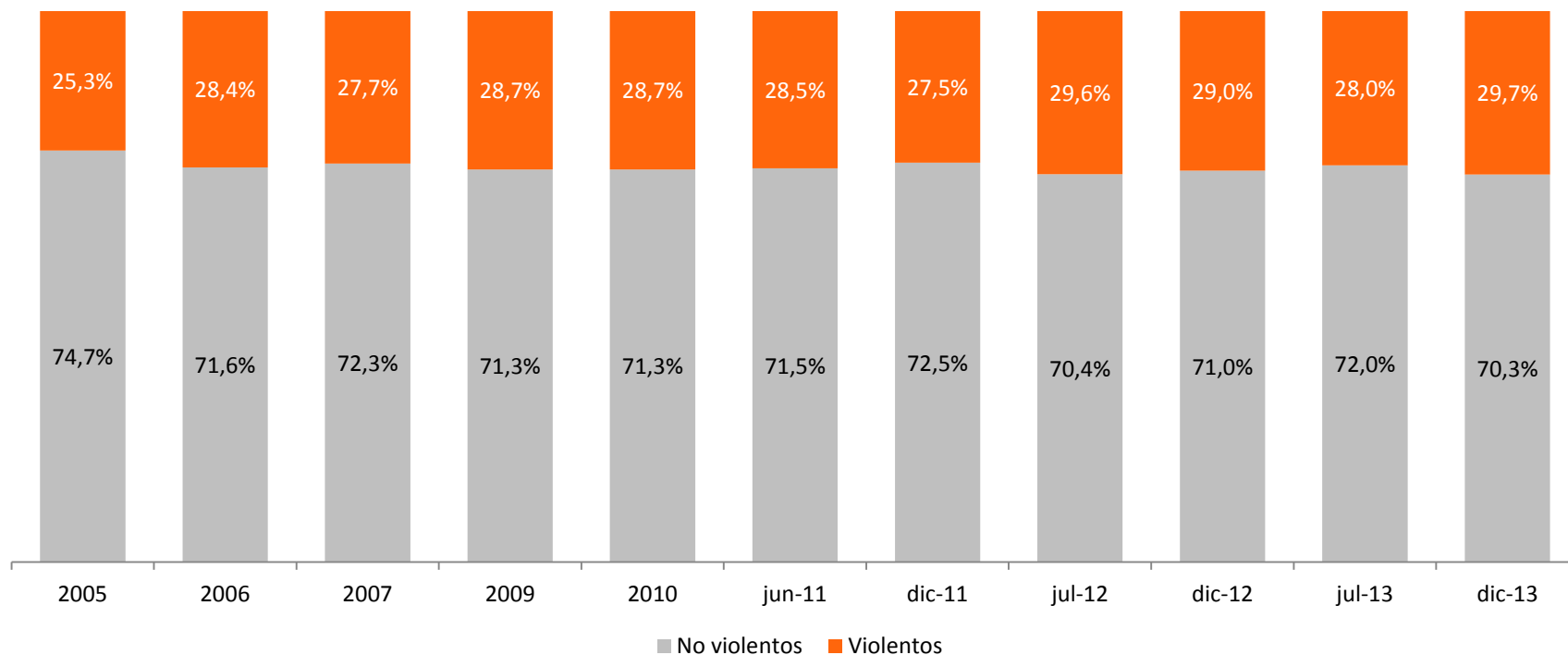


Se mantiene el porcentaje de delitos ocurridos en espacios públicos

Distribución porcentual de hechos delictuales (robos o intento de robos) con y sin violencia (últimos 6 meses)

Total hechos delictuales

11

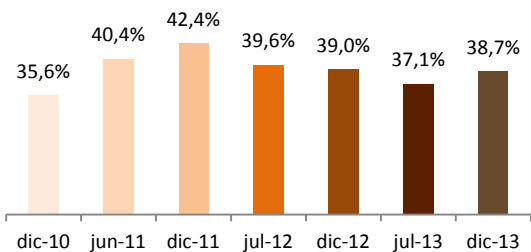


Se mantiene la proporción entre delitos violentos y no violentos.

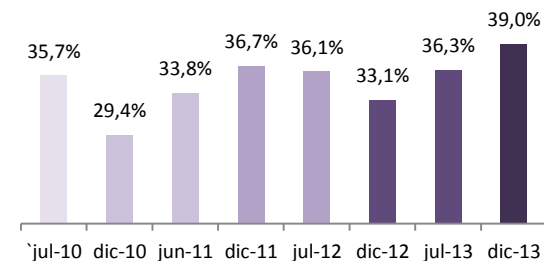
Hogares víctimas en el Gran Santiago

Total submuestra: 4.093 hogares

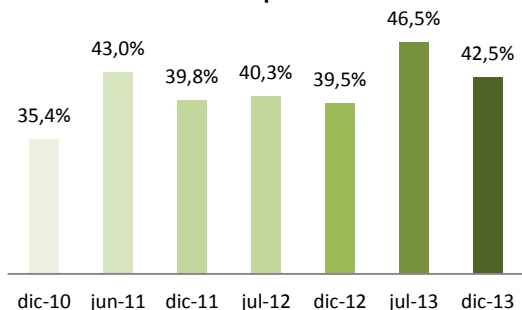
Área Norponiente



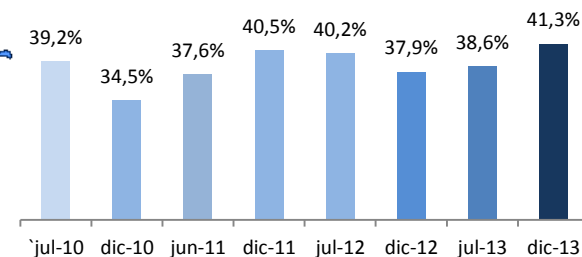
Área Nororiente



Área Surponiente



Área Suroriente



Comparado con la medición de julio de 2013, no hay una variación estadísticamente significativa.

Revictimización

Principales resultados

Revictimización

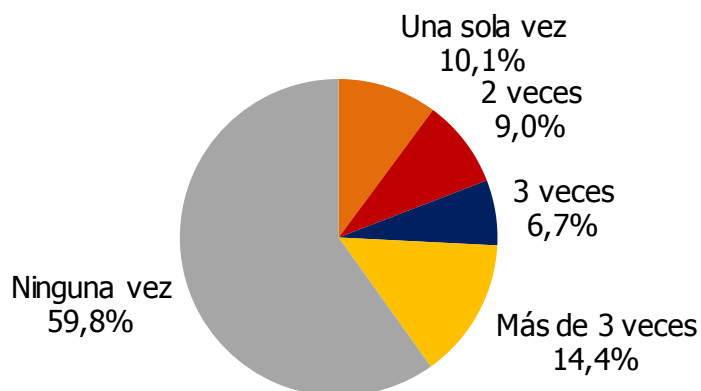
- En los últimos 6 meses, el 30,0% de los hogares en Chile concentra el 93,1% de los delitos (robos y hurtos e intentos de robo y hurto). Esto revela que hay una alta concentración de la actividad criminal en un número reducido de hogares.
- El porcentaje de hogares víctimas más de una vez aumenta significativamente en el Gran Santiago (de 70,4% a 75,1%) en relación a julio de 2013.
- El porcentaje de hogares en regiones víctimas más de una vez también aumenta significativamente en relación a julio de 2013 (de 67,5% a 74,4%).
- Según áreas del Gran Santiago, la revictimización no varía de manera estadísticamente significativa, manteniéndose las proporciones de julio de 2013.

Número de veces en que algún miembro de la familia ha sido víctima de robo o intento de robo (últimos 6 meses)

Total muestra: 7.002 hogares

15

Victimización y revictimización diciembre de 2013



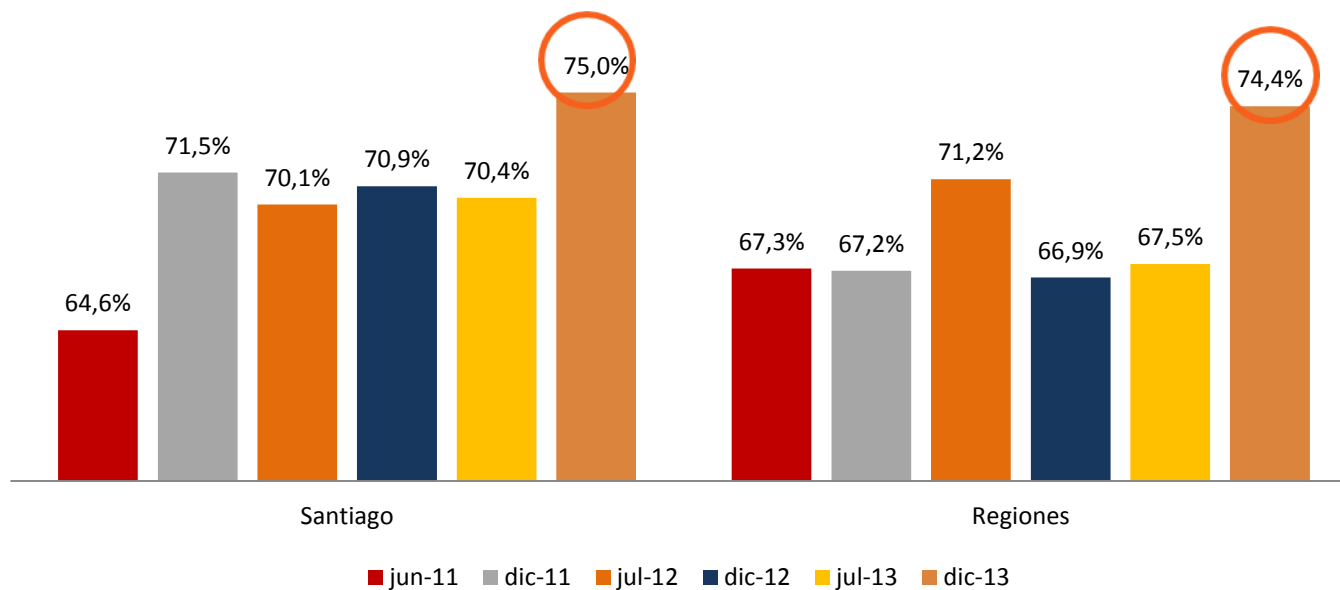
En los últimos 6 meses, el 30,1% de los hogares en Chile concentra el 93,1% de los robos e intentos de robo.

	jun-08	jul-09	jul-10	dic-10	Jun-11	Dic-11	Jul-12	Dic-12	Jul-13	Dic-13
Ninguna Vez	61,9	62,5	63,5	67,0	62,1	60,6	60,7	63,4	62,4	59,8
1 vez	19,3	14,8	14,4	13,4	13,0	11,9	11,6	11,2	11,6	10,1
2 veces	9,6	8,9	9,5	8,6	10,0	10,5	9,5	9,1	9,6	9,0
3 veces	4,2	6,1	5,4	4,9	6,4	6,6	6,0	6,8	6,2	6,7
Más de 3 veces	5	7,7	7,2	6,2	8,5	10,4	12,2	9,5	10,2	14,4

Revictimización: Porcentaje de hogares víctimas de robo o intento de robo más de una vez (últimos 6 meses)

Total submuestra: 1.669 hogares víctimas en Santiago y 1141 hogares víctimas en regiones

16



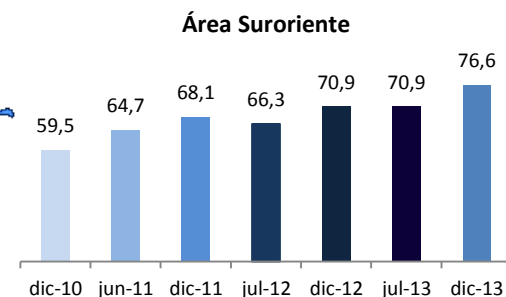
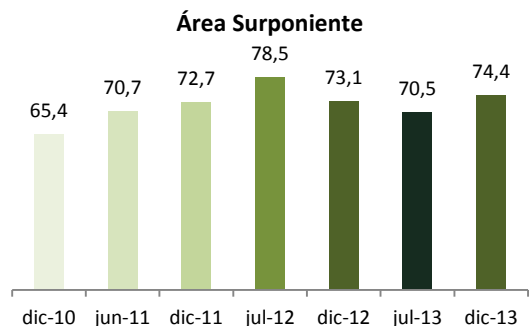
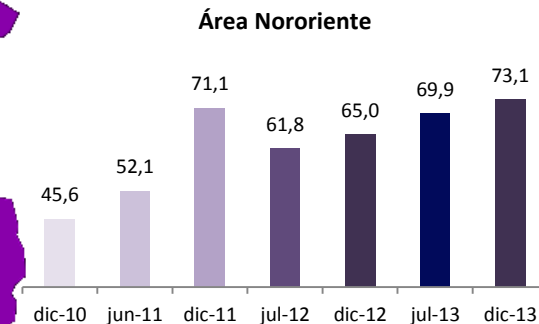
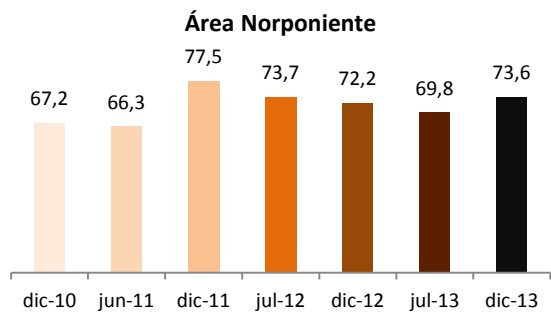
Tanto en Santiago como en Regiones hay diferencias estadísticas significativas entre julio y diciembre de 2013.



Diferencia estadística significativa

Concentración de la revictimización: Porcentaje de hogares que han sido víctimas más de una vez en el Gran Santiago

Total submuestra: 1.647 hogares víctimas



No se observan diferencias estadísticas significativas en alguna de las cuatro áreas del Gran Santiago

Denuncia

Principales resultados

Denuncia y nivel de satisfacción después de denunciar el hecho

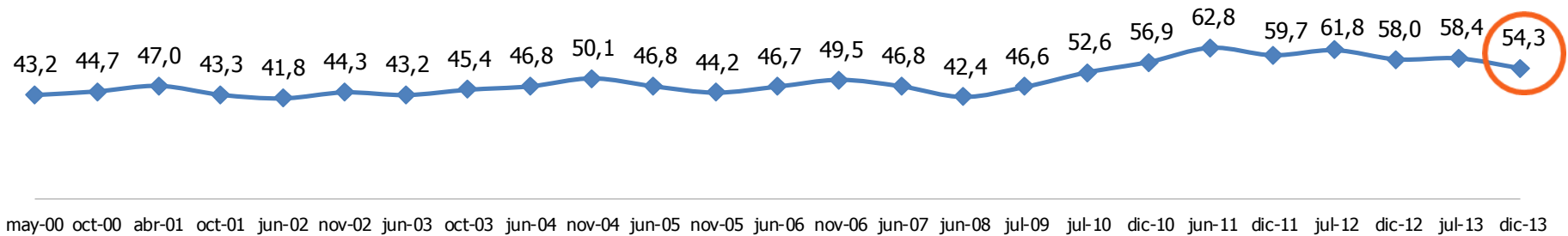
- El Índice Global de Denuncia disminuye significativamente en relación a julio de 2013 (de 58,4% a 54,3%). El porcentaje de no denuncia o "cifra negra", por tanto, es 45,7% en el segundo semestre de 2013.
- El porcentaje de personas que denuncian y que afirman quedar "satisfechas o muy satisfechas" con la actuación de la policía después de denunciar aumenta en relación a julio de 2013. La categoría "insatisfechos" aumenta y la categoría "ni satisfecho ni insatisfecho" se mantiene, pero en todos estos casos las variaciones no son estadísticamente significativas.
- El porcentaje de personas que denuncian y que afirman quedar satisfechas con la actuación del fiscal se mantienen en relación a julio de 2013.

Porcentaje de delitos de robos efectivos denunciados (últimos 6 meses)

Total muestra: 2.812 hogares víctimas

20

Índice Global de Denuncia (%)



La variación del Índice de Denuncia por delitos contra la propiedad entre julio y diciembre de 2013 es significativa.



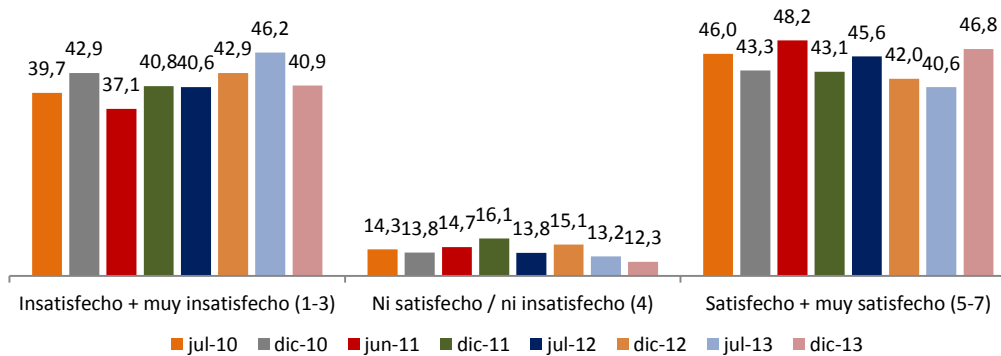
Diferencia estadística significativa

Nivel de satisfacción con la actuación de la Policía y la Fiscalía después de denunciar (Escala de 1 a 7)

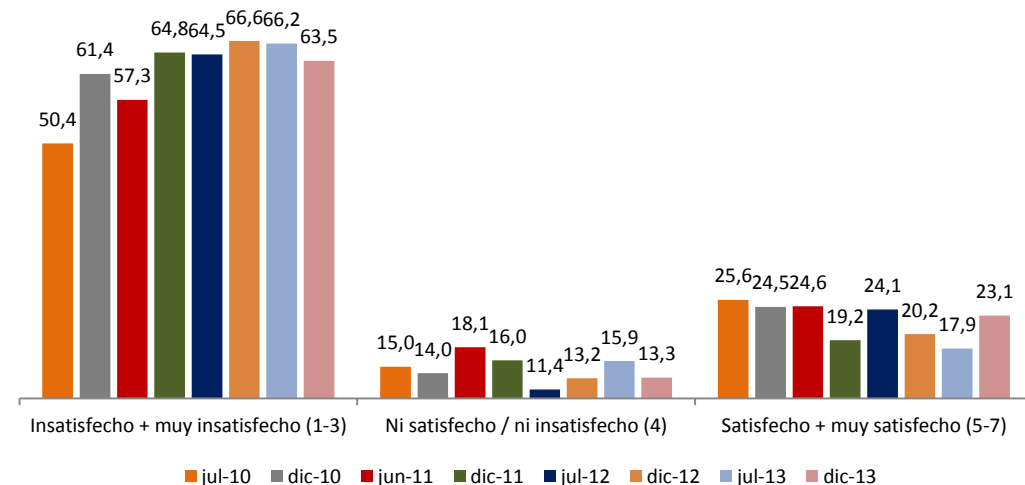
Total submuestra hogares víctimas que denuncian: 1.368 Carabineros e Investigaciones; 970 Fiscalía

21

Satisfacción con la actuación de las policías después de denunciar



Satisfacción con la actuación de la Fiscalía después de denunciar



Índice de Temor

Principales resultados

23

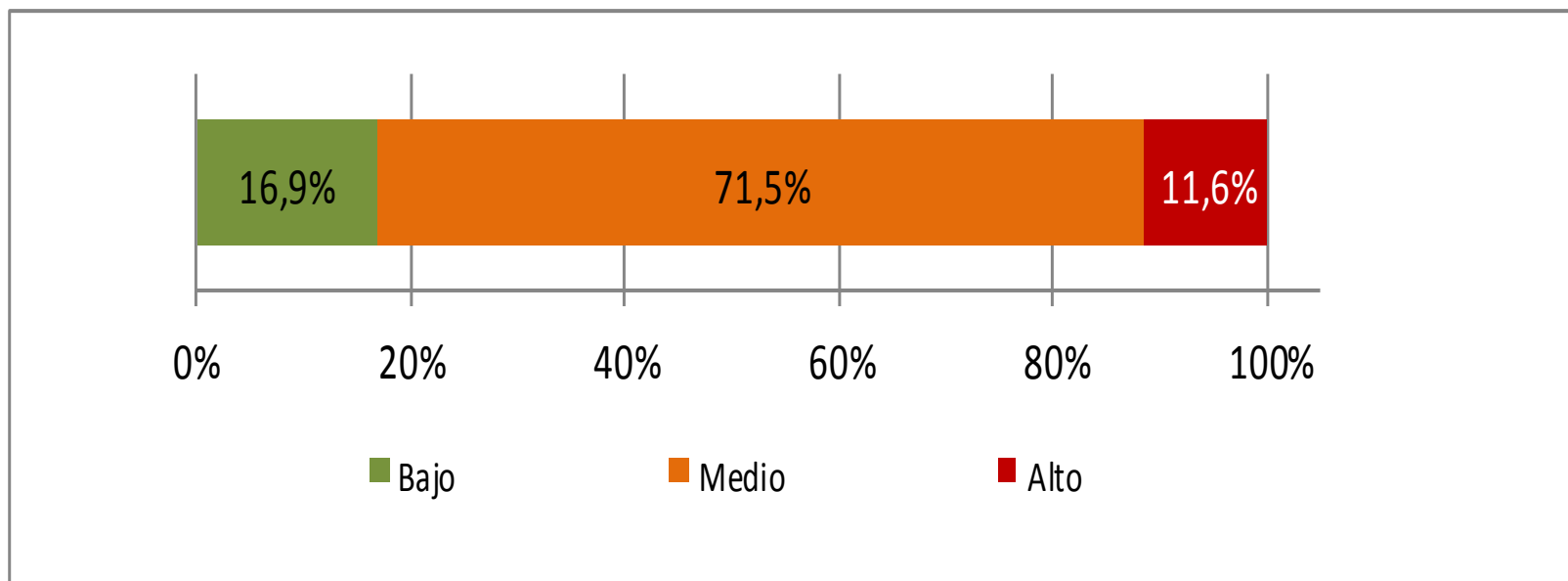
Índice de Temor

- Baja el porcentaje de personas que se ubican en el nivel de temor "alto" (11,6%). Esta variación es estadísticamente significativa.
- Según revela el Índice, el 71,5% de la población se ubica en el nivel "medio" de temor, frente a 16,9% en "bajo" temor y 11,6% en temor "alto".
- En regiones, comparado con julio 2013, el porcentaje de temor "alto" se mantiene (12,7% a 11,3%).
- En Santiago el nivel de temor "alto" disminuye significativamente (de 13,8% a 11,8%) entre julio 2013 y diciembre 2013. El temor "alto" sigue siendo mayor en Santiago que en regiones.
- El temor "alto" es mayor en los hogares de nivel socioeconómico bajo (17,3%). Este no aumenta en relación a julio 2013 (17,2% a 17,3%).
- El temor "alto" disminuye significativamente en el nivel socioeconómico medio, en comparación con julio de 2013 (de 13,2% a 10,5%).
- El temor "alto" en hogares de nivel socioeconómico alto (de 8,8% a 7,6%) no varía de forma estadísticamente significativa en relación a julio de 2013.

Índice de Temor: Distribución de la población según nivel de temor

Total muestra: 7.002 hogares

24

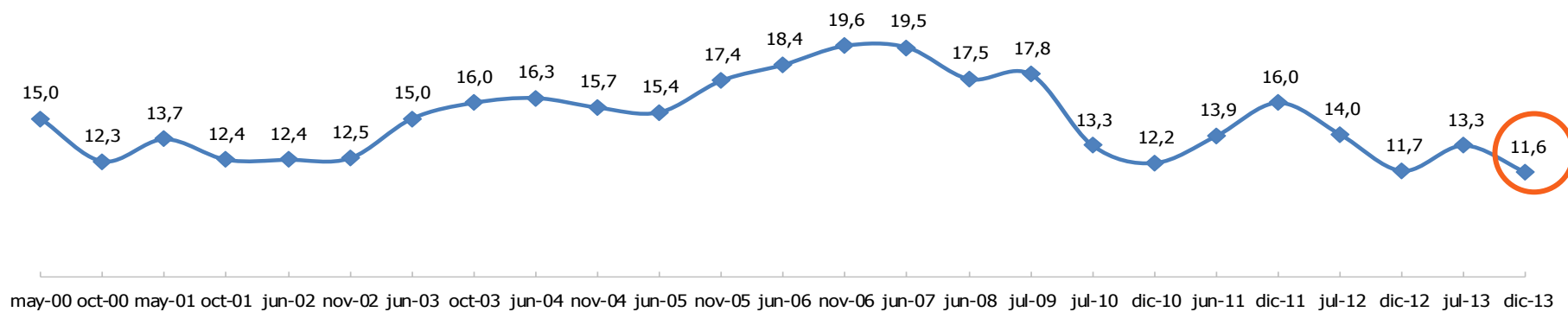


Índice de Temor: Evolución 2000 – 2013

Total muestra: 7.003 hogares

25

Porcentaje de personas que se ubica en el nivel "alto" de temor



El temor "alto" disminuye de manera significativa entre julio 2013 y diciembre de 2013 (de 13,3% a 11,6%)

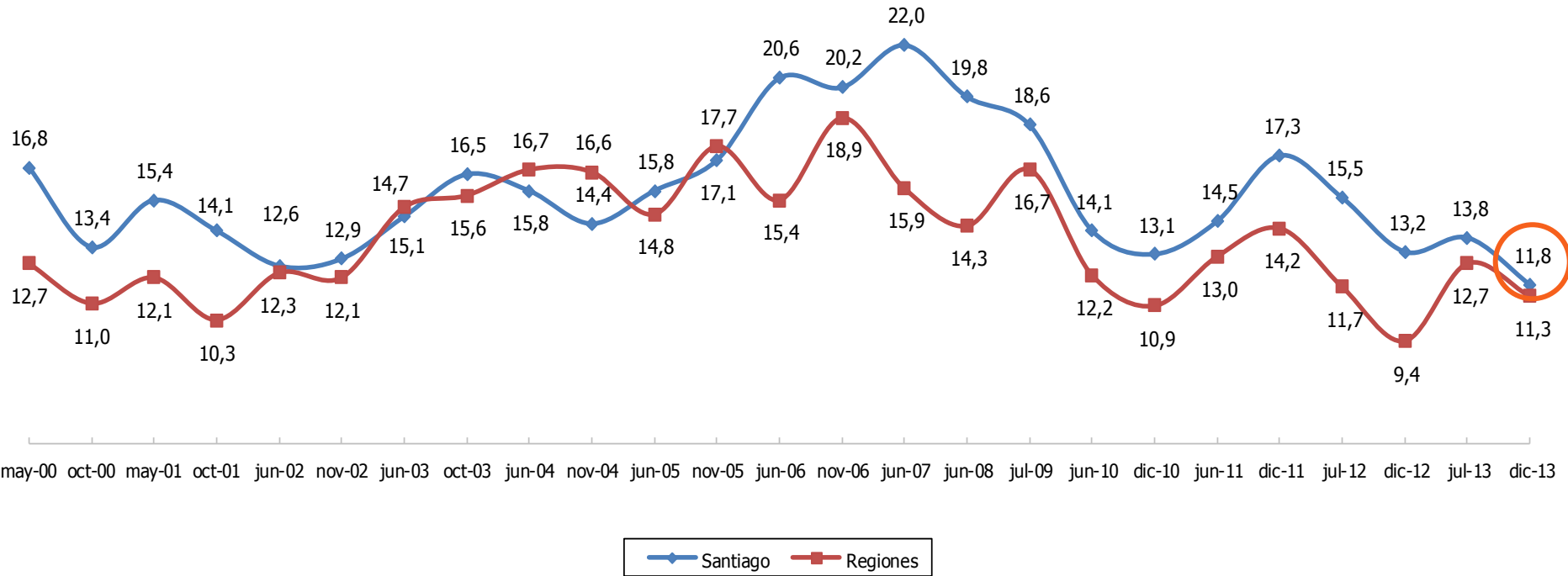


Diferencia estadísticamente significativa

Porcentaje de personas que se ubica en el nivel "alto" de temor, según lugar de residencia

Total submuestra hogares: 4.093 en Santiago; 2.909 en regiones

26

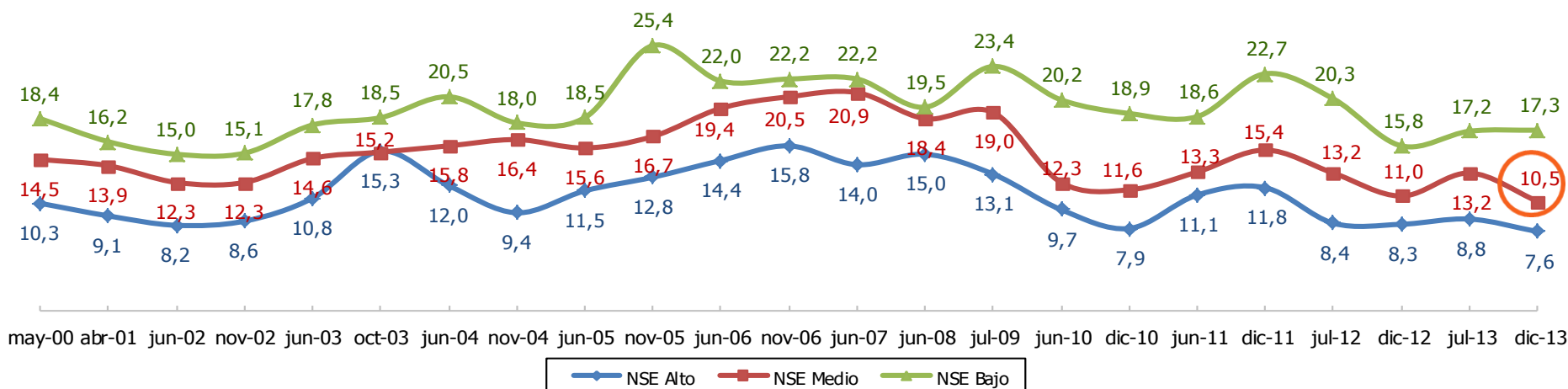


Sólo en Santiago se observa un descenso estadísticamente significativo entre julio y diciembre de 2013.



Porcentaje de personas que se ubica en el nivel "alto" de temor, según nivel socioeconómico

Total muestra: 7003 hogares



El porcentaje de hogares de NSE medio con nivel alto de temor disminuye significativamente en relación a la medición anterior.

Relación Temor, Victimización y Denuncia

Principales resultados

29

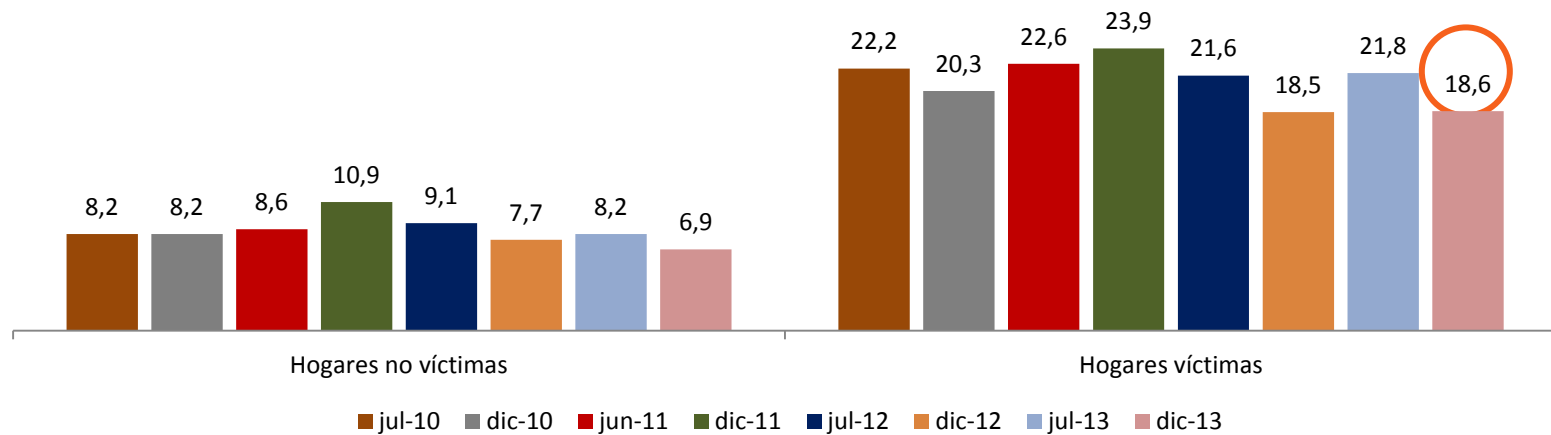
En cuanto a la relación entre victimización y temor

- Los hogares víctimas registran un mayor porcentaje de temor "alto". Entre julio de 2013 y diciembre de 2013 disminuye significativamente (de 21,8% a 18,6%) el temor en hogares víctimas.
- En hogares que no han sido víctimas, el temor "alto" disminuye, pero ésta no es significativa (8,2% a 6,9%).
- No hay variaciones significativas entre julio 2013 y diciembre 2013 en la relación denuncia y nivel de temor, y tampoco en la relación denuncia y nivel socioeconómico.

Porcentaje que se ubica en el nivel "alto" de temor, según si ha sido víctima de robo o intento de robo (últimos 6 meses)

Total submuestra: 2.636 hogares víctimas; 4.367 hogares no víctimas

30



El porcentaje de hogares victimizados con nivel "alto" de temor baja significativamente de 21,8% a 18,6%.

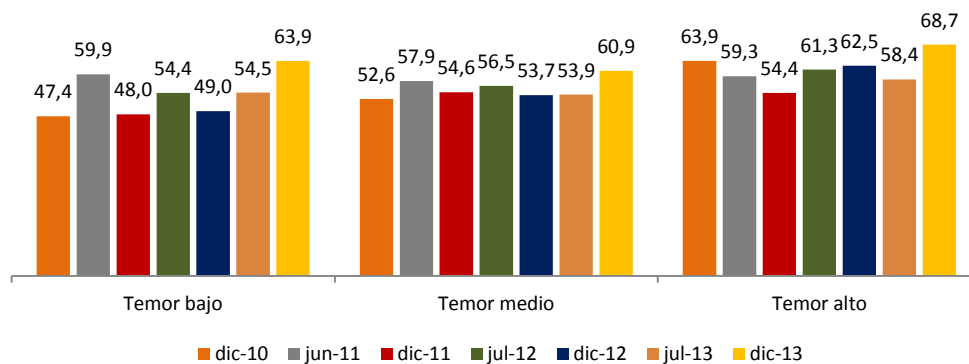


Porcentaje de hogares que denuncian según nivel de temor y nivel socioeconómico

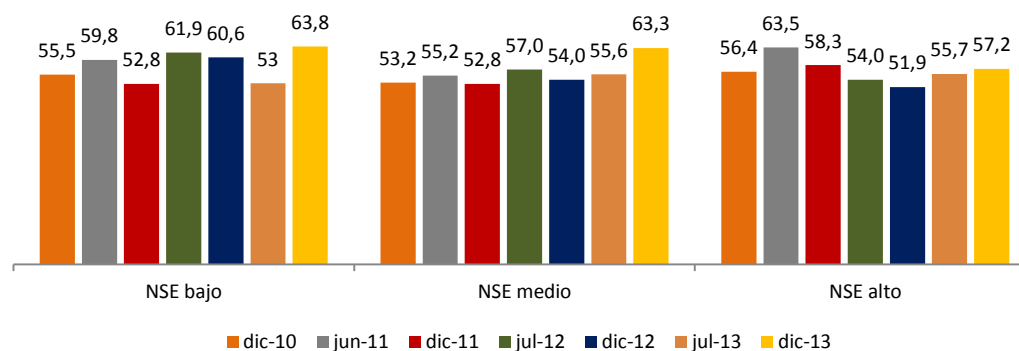
Total submuestra: 1.758 hogares víctimas que denuncian

31

Relación denuncia y nivel de temor



Relación denuncia y nivel socioeconómico



Índice de Percepción "Nivel de Violencia en el Barrio"

Índice de Percepción "Nivel de Violencia en el Barrio"

33

- Temporalidad: 2010-2013
- Variables que lo componen:
 - ¿En los últimos meses usted o algún miembro de su hogar ha sido víctima / testigo de algún hecho de violencia física fuera del hogar?
 - En el último tiempo, ¿ha visto hechos de violencia en su barrio?
 - En el último tiempo, ¿ha escuchado hablar de violencia en su barrio?
 - En su opinión ¿la violencia en su barrio en los últimos meses ha....? Aumentado, sigue igual o ha disminuido.
- Categorías: Bajo, Medio y Alto

Principales resultados

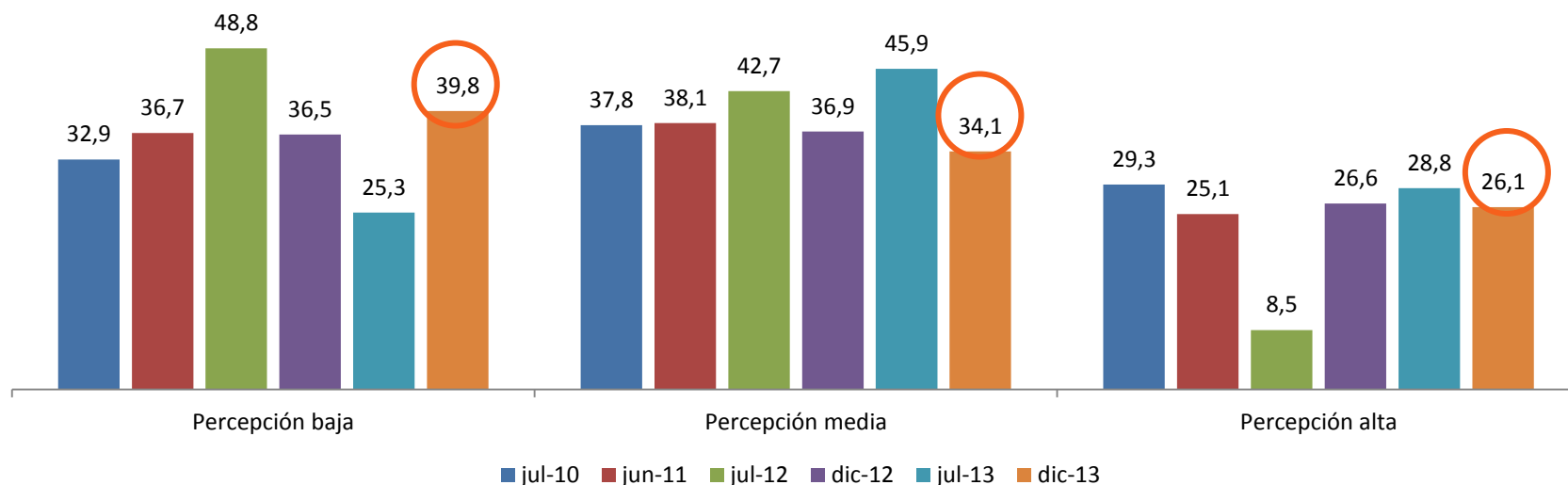
34

- Baja significativamente el porcentaje de personas en el nivel "alto" del Índice de Percepción de Violencia en el Barrio entre julio y diciembre de 2013 (de 28,8% a 26,1%), así también en el nivel "medio" del Índice (45,9% a 34,9%).
- Aumenta significativamente el porcentaje de personas en el nivel "bajo" del Índice de Percepción de Violencia en el Barrio entre julio y diciembre de 2013 (de 25,3% a 39,8%).
- En el segundo semestre de 2013 el segmento donde la Percepción de nivel "alto" de Violencia en el Barrio es significativa o tiene mayor incidencia corresponde a hogares de Santiago (26,9%), en mujeres (25,2%) y adultos mayores de 56 años (19%).
- No hay diferencias significativas según nivel socioeconómico en la medición del segundo semestre de 2013 en el Índice de Percepción de Violencia en el Barrio.

Índice de Percepción "Nivel de Violencia en el Barrio"

Total muestra: 7.002 hogares

35



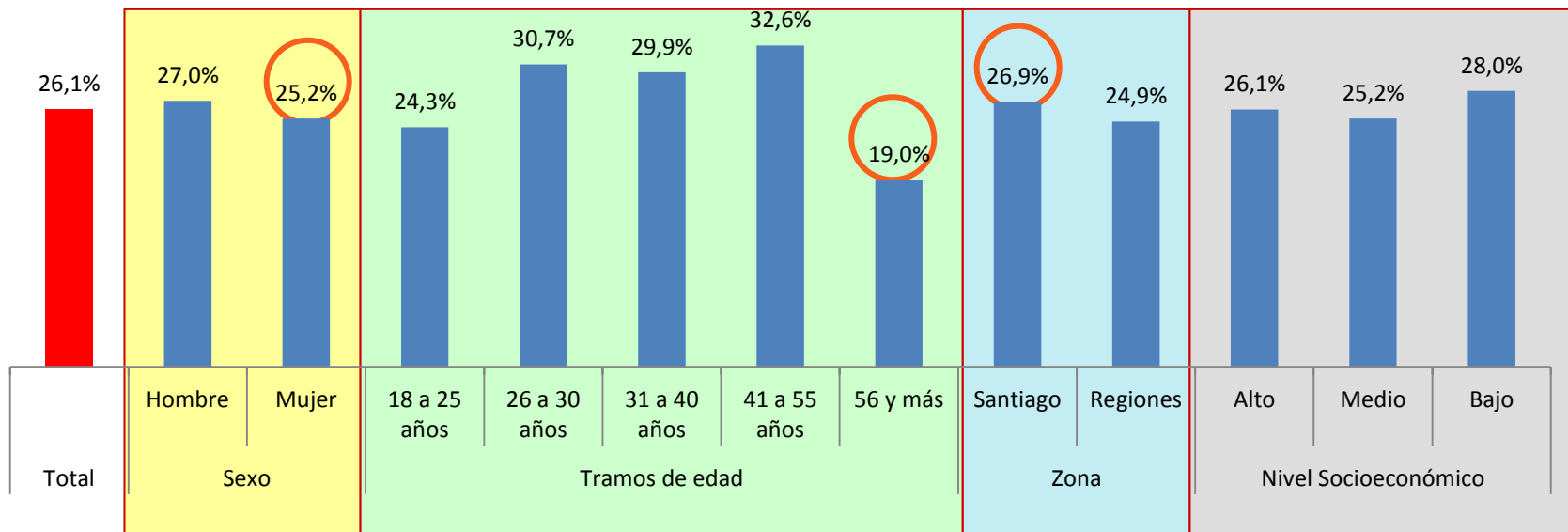
Todos los niveles de percepción tuvieron cambios estadísticamente significativos con respecto a la medición anterior, destacando el mayor porcentaje de personas en el nivel "Percepción Baja" (25,3% a 39,8%).



Diferencia estadísticamente significativa

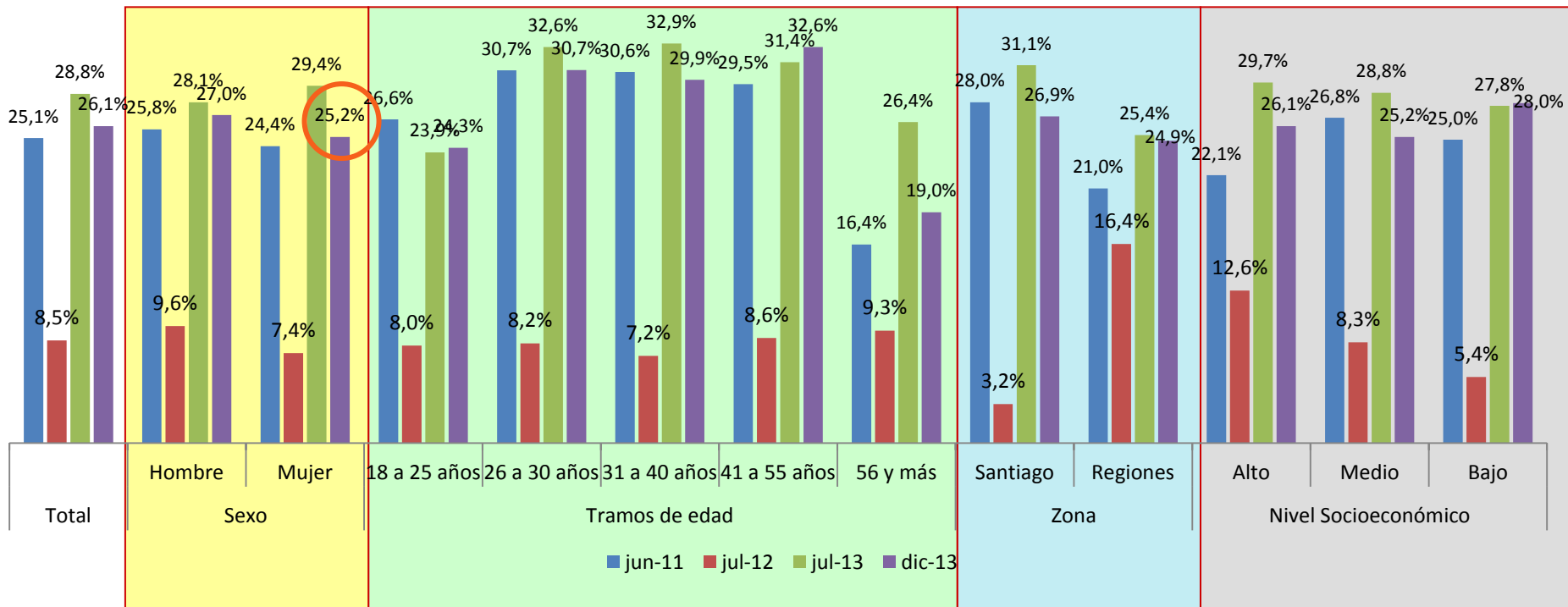
Índice de Percepción "Nivel de Violencia en el Barrio": Perfil de la categoría 'nivel alto'

Total muestra: 7.002 hogares



Índice de Percepción "Nivel de Violencia en el Barrio": Perfil de la categoría 'nivel alto' en las últimas mediciones

Total muestra: 7.002 hogares



Entre julio y diciembre de 2013 sólo es significativa la variación porcentual en la categoría "mujer" (de 29,4% a 25,2%).

Índice de Percepción “Nivel de Delincuencia en la Comuna”

Índice de Percepción “Nivel de Delincuencia en la Comuna”

39

- Temporalidad: 2000-2013
- Variables que lo componen:
 - ¿En comparación a un año atrás la delincuencia en su comuna es: mayor, igual o menor?
 - ¿Diría que la delincuencia en su comuna hoy: es más violenta, es igual o es menos violenta?
 - ¿Percepción sobre el futuro de la delincuencia: aumentará, se mantendrá igual o disminuirá?
- Categorías: Mínimo, Bajo, Medio y Alto

Principales resultados

40

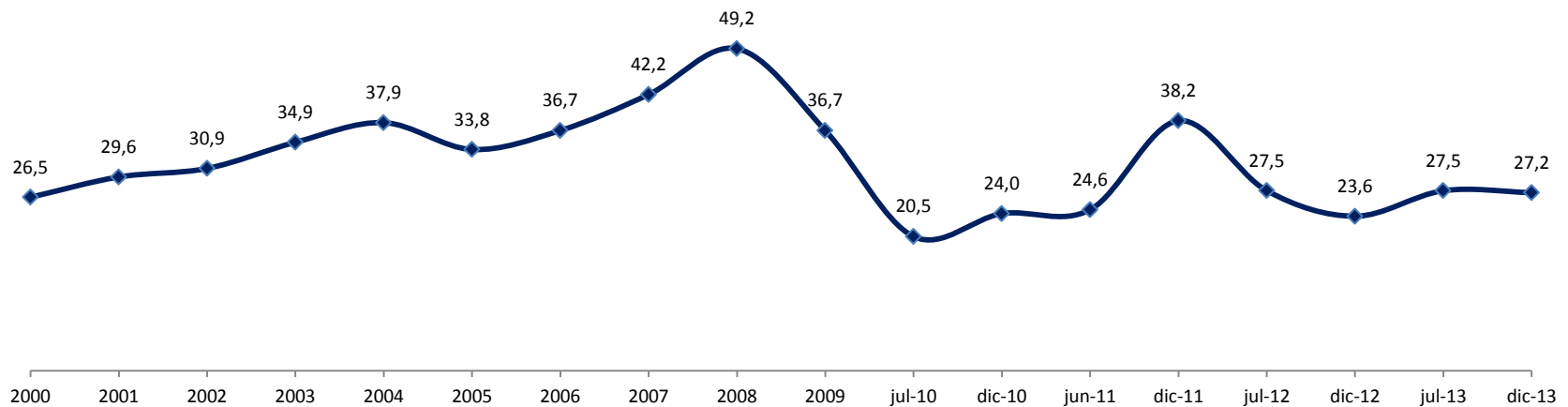
- Se mantiene el porcentaje en la categoría "nivel alto" del Índice de Percepción de Delincuencia en la Comuna entre julio y diciembre de 2013 (27,5% y 27,2%).
- En el segundo semestre de 2013 no hay un segmento que sea más significativa o tenga mayor incidencia que otra (Sexo, Edad, Zona y Nivel Socioeconómico) en la categoría "nivel alto" del Índice de Percepción de Delincuencia en la Comuna.
- Entre julio y diciembre de 2013 el "nivel alto" del Índice de Percepción de Delincuencia en la Comuna muestra un aumento o variación estadísticamente significativa en personas entre 45 y 55 años (de 33,7% a 35.2%).

Evolución del Índice de Percepción "Nivel de Delincuencia en la Comuna" 2000-2013

Total muestra: 7.002 hogares

41

Percepción "alto" nivel de delincuencia en la comuna

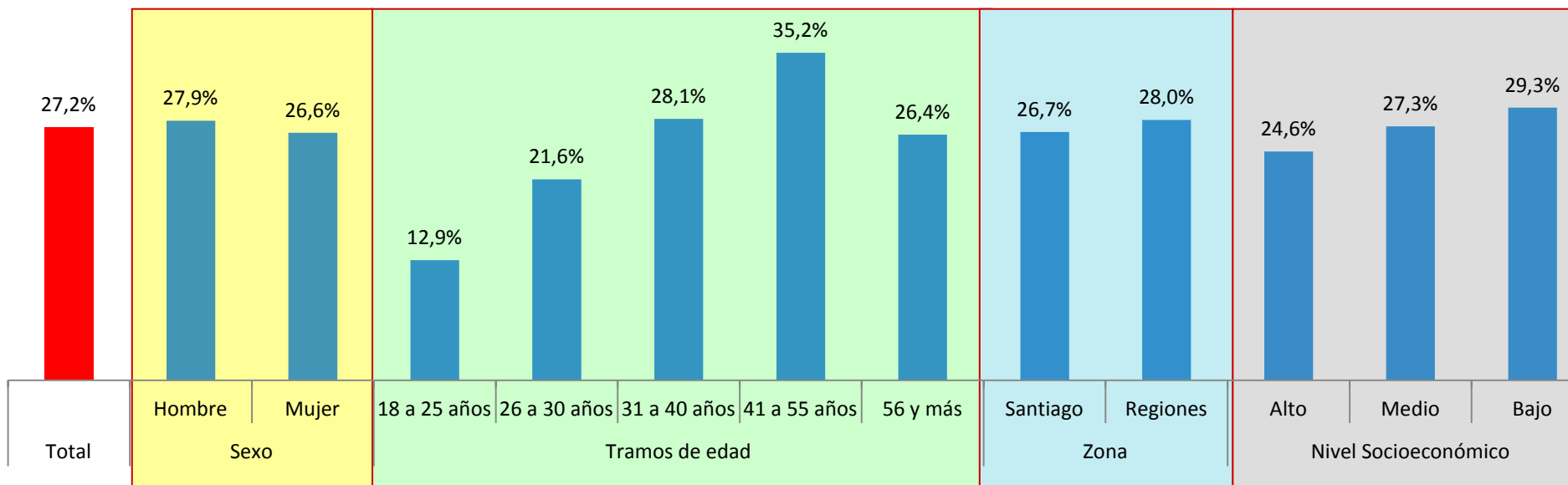


Este es un índice de percepción, que se viene midiendo desde el año 2000, y no tiene variación significativa entre julio y diciembre de 2013 (27,5% a 27,2%).

Índice de Percepción "Nivel de Delincuencia en la Comuna": Perfil de la categoría 'nivel alto'

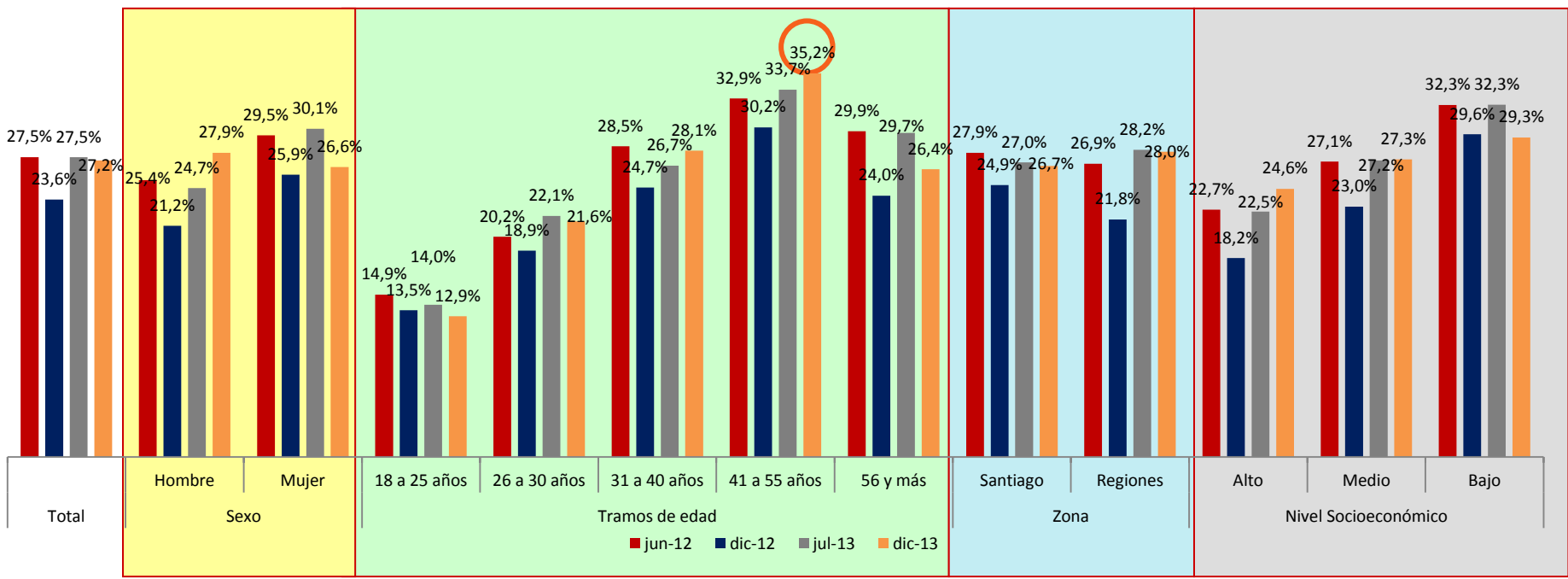
Total muestra: 7.002 hogares

42



Índice de Percepción "Nivel de Delincuencia en la Comuna": Perfil de la categoría 'nivel alto' en las últimas mediciones

Total muestra: 7.002 hogares



Hay variación significativa en el rango etario 41 a 55 años.

Índice de Percepción "Riesgo de ser víctima de delito"

Índice de Percepción de Riesgo de Ser Víctima de Delito

45

- Temporalidad: Desde 2010 - 2013
- Variables que lo componen:
 - En su opinión ¿la delincuencia en su barrio en los últimos meses ha... aumentado, sigue igual o ha disminuido?
 - ¿Cuán probable cree que usted o algún miembro de su hogar sea víctima de robo en la vía pública? (muy probable, poco probable, nada probable)
 - ¿Cuán probable cree usted que en los próximos 3 meses entren a robar a su casa? (muy probable, poco probable, nada probable)
- Categorías: Alto, Medio y Bajo

Principales resultados

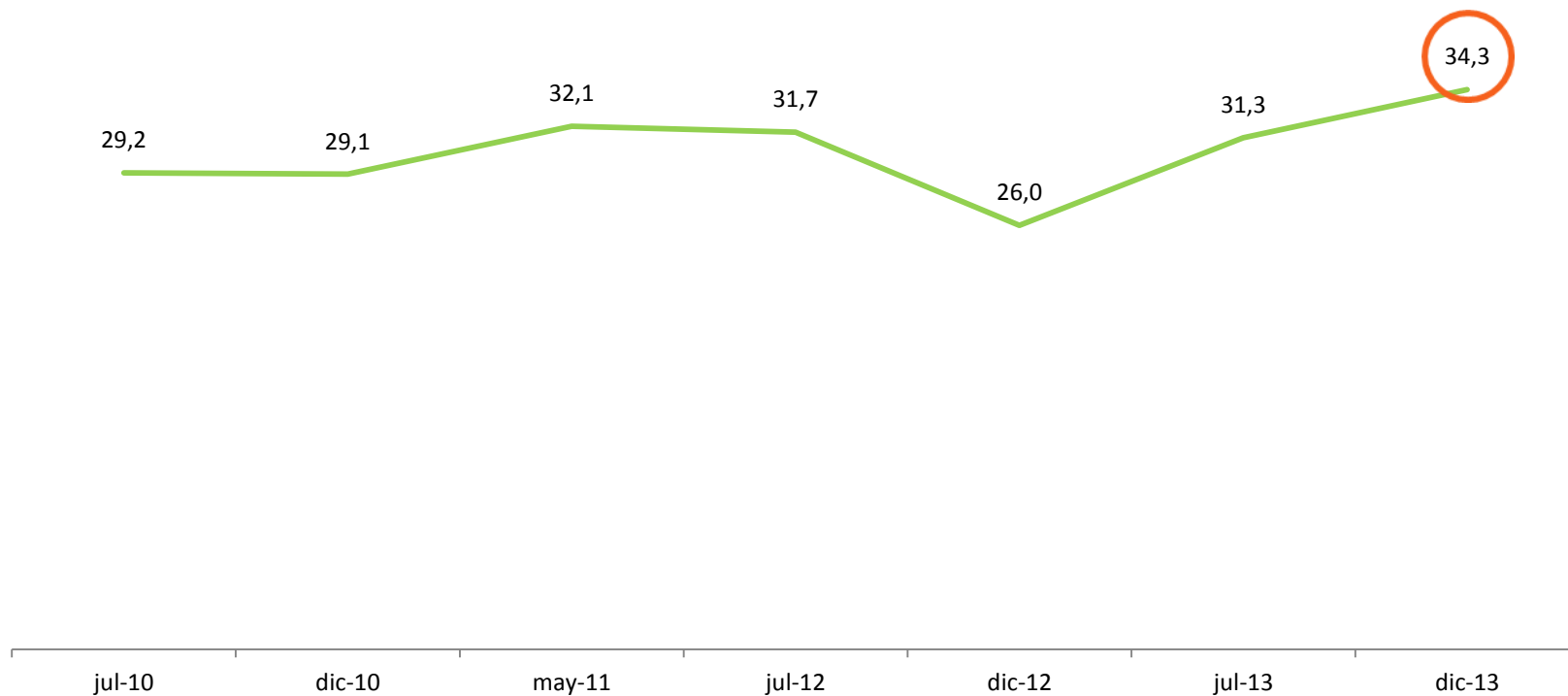
46

- Este Índice de Percepción de Riesgo de Ser Víctima de Delito sube de manera significativa de 31,3% a 34,3% entre julio y diciembre 2013 en la categoría "alto riesgo".
- El 48,3% de la población tiene un "nivel medio" de percepción de riesgo (1 de cada 2 hogares).
- En el segundo semestre de 2013 los segmentos más significativos o de mayor incidencia en la categoría "alto riesgo" del Índice de Riesgo de ser Víctima son hombre (34,4%), personas entre 41 y 55 años y en Regiones (35,2%). No hay diferencias significativas según nivel socioeconómico.

Porcentaje que se ubica en el "nivel alto" de riesgo de ser víctima

Total Muestra: 7.002 hogares

47



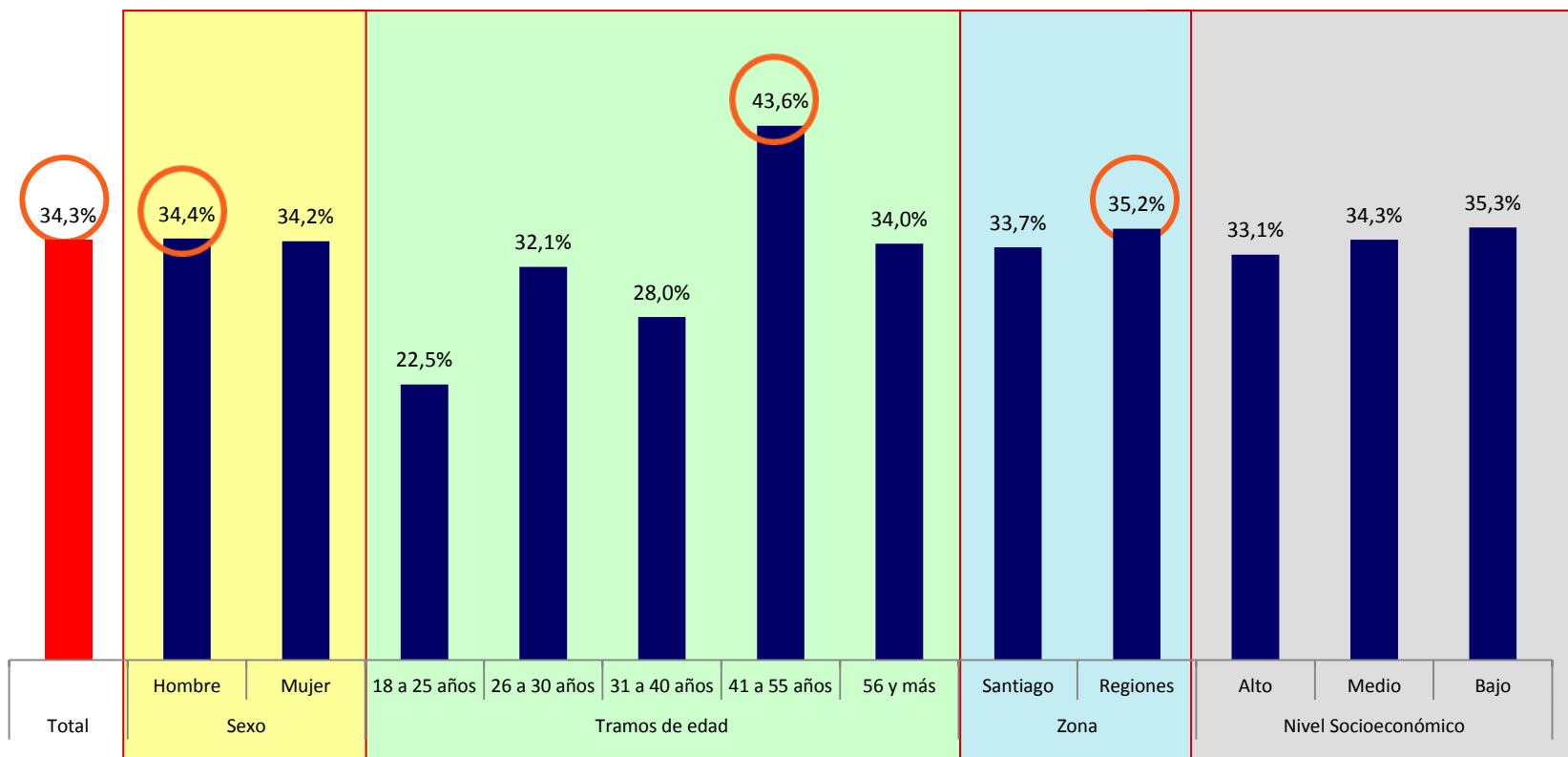
Hay un aumento significativo entre julio y diciembre de 2013 en el "nivel alto" de riesgo (31,3% a 34,3%).



Índice de Percepción de Riesgo de Ser Víctima de Delito – Perfil de la categoría 'nivel alto'

Total muestra: 7.002 personas

48



En el segundo semestre de 2013 los segmentos más significativos o de mayor incidencia en la categoría "alto riesgo" son hombre (34,4%), personas entre 41 y 55 años y en Regiones (35,2%).



Medidas de autoprotección

Principales resultados

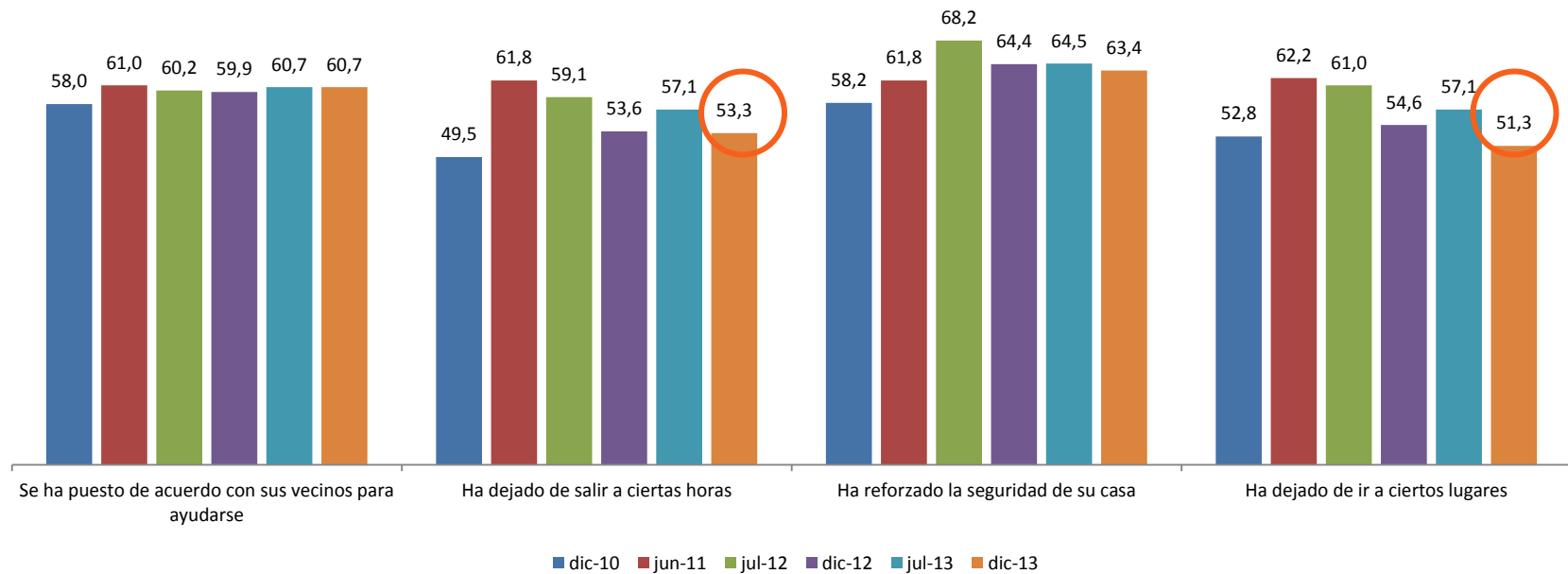
50

- En cuanto a las conductas para evitar ser víctima de delito, entre julio y diciembre de 2013:
 - Se mantiene el porcentaje de personas que se ponen de acuerdo con los vecinos para ayudarse: 60,7% y 60,7%, respectivamente.
 - Se mantiene el porcentaje de personas que refuerza la seguridad de su casa (seguros, chapas, alarma): 64,5% y 63,4%, respectivamente.
 - Baja significativamente el porcentaje de quienes han dejado de ir a ciertos lugares de 57,1 a 51,3%.
 - Baja significativamente el porcentaje de quienes han dejado de salir a ciertas horas de 57,1% a 53,3%.

Conductas para evitar ser víctima de un delito

Total muestra: 7.002 hogares

51



Evaluación de Autoridades e Instituciones

Principales resultados

53

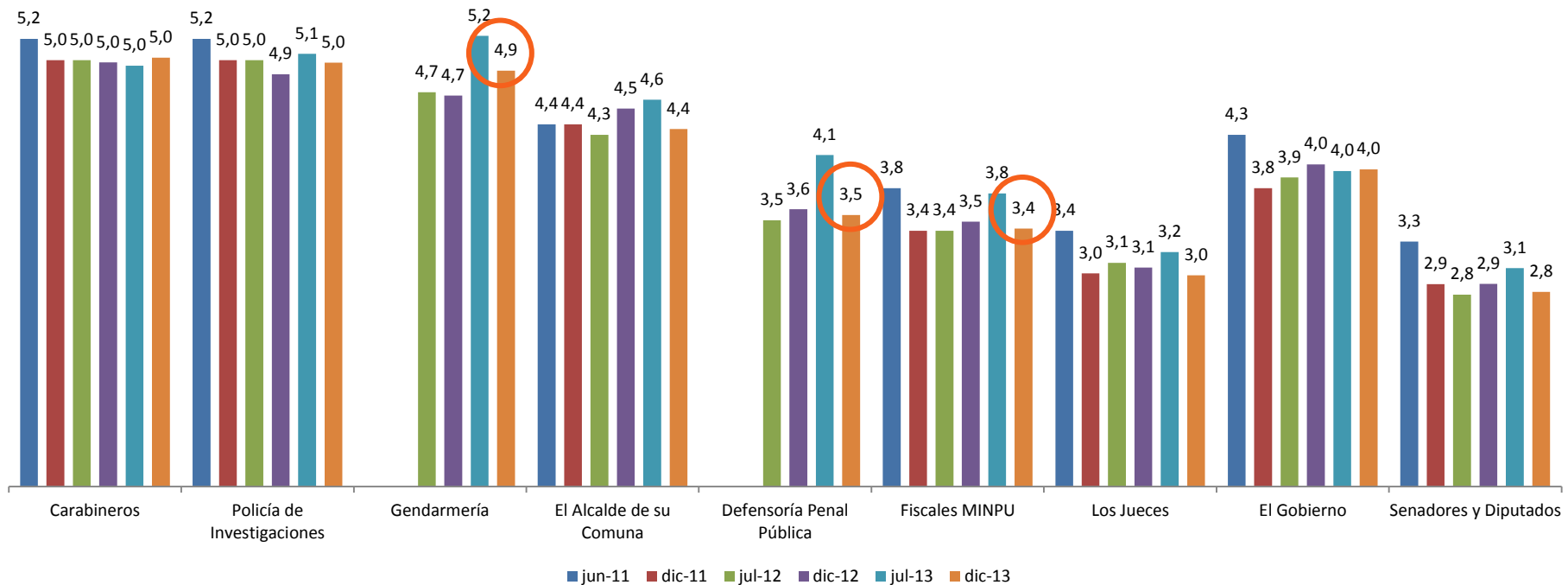
Evaluación de autoridades e instituciones (escala de 1 a 7).

- Carabineros de Chile (5) y la Policía de Investigaciones de Chile (5) se mantienen como las instituciones mejor evaluadas por la ciudadanía.
- Disminuyen significativamente sus calificaciones Gendarmería de Chile (de 5,2 a 4,9), Defensoría Penal Pública (de 4,1 a 3,5) y los fiscales (de 3,8 a 3,4).
- El gobierno mantiene su evaluación (4,0) en relación a julio de 2013.

Evaluación de las autoridades, respecto de la delincuencia. Nota promedio (escala de 1 a 7)

Total muestra: 7.002 hogares

54



Índice Percepción “Nivel de Desempeño Policial”

Índice de Percepción "Nivel de Desempeño Policial"

56

- Temporalidad: Desde 2010 - 2013.
- Variables que lo componen:
 - Ud. o la persona que fue víctima de esta situación, ¿hizo una denuncia a la autoridad? : Sí / No
 - ¿Quedó satisfecho con la actuación de Carabineros o Investigaciones después que denunció el hecho? (escala de notas 1 a 7, donde 7=Muy Satisfecho y 1=Muy Insatisfecho)
 - ¿En general, cuán satisfecho o insatisfecho está Ud. con la labor de la policía en su barrio? (escala de notas 1 a 7, donde 7=Muy Satisfecho y 1=Muy Insatisfecho)
- Categorías: Alto, Medio y Bajo

Principales resultados

57

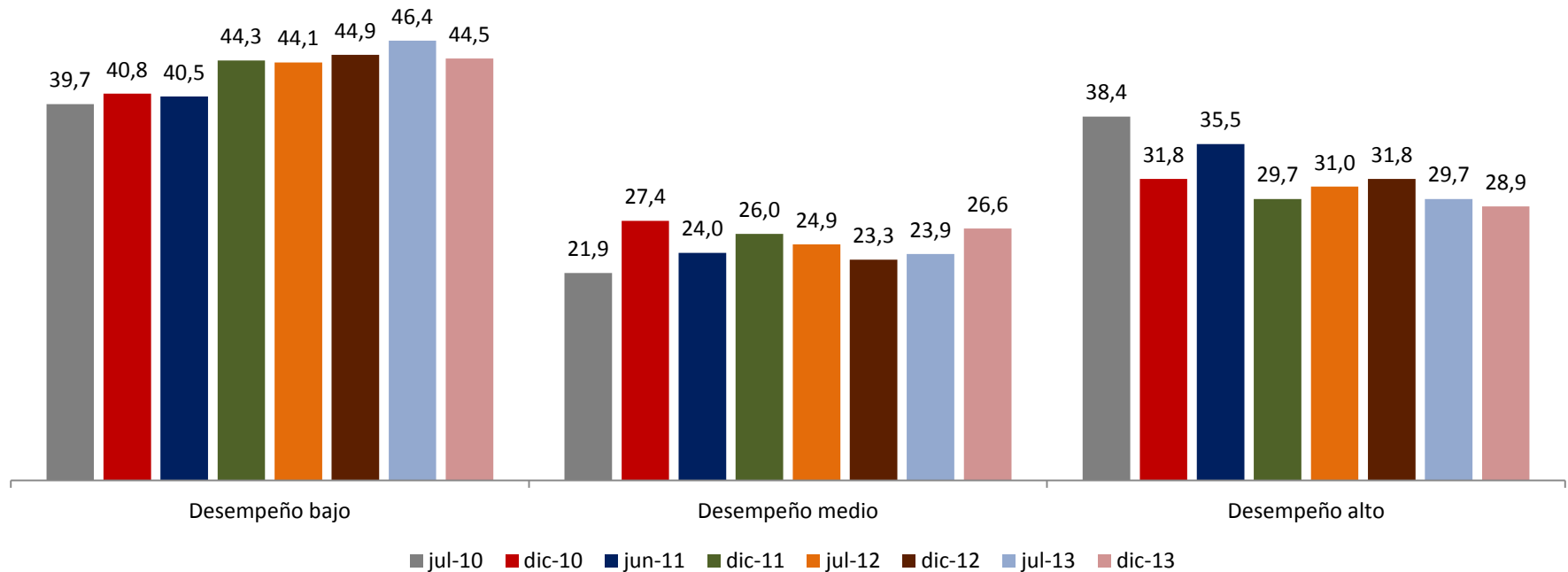
Índice de Percepción del Desempeño Policial

- En el segundo semestre de 2013 el 44,5% califica como "bajo" el desempeño de la policía. El 26,6% lo califica como "medio" y el 28,9% como "alto". En comparación con julio de 2013, la percepción del desempeño policial no ha variado significativamente.
- Los jóvenes (18-25 años) tiende a tener una evaluación más negativa del desempeño policial.
- Las evaluaciones de las personas sobre la actuación policial varían si éstas han tenido o tomado contacto con algún miembro de la policía. Se aprecia que a mayor contacto con las instituciones policiales, peor es la evaluación de las personas sobre su desempeño.
- De esta forma, la relación policía –ciudadano y la calidad de la atención al momento en que las víctimas denuncian constituye un nudo crítico, pues desde el 2010 a la fecha hay una tendencia a calificaciones cada vez más bajas

Índice percepción "Nivel de Desempeño Policial". Sólo personas que han sido víctimas y realizan denuncias.

Total submuestra: 1.702 hogares

58

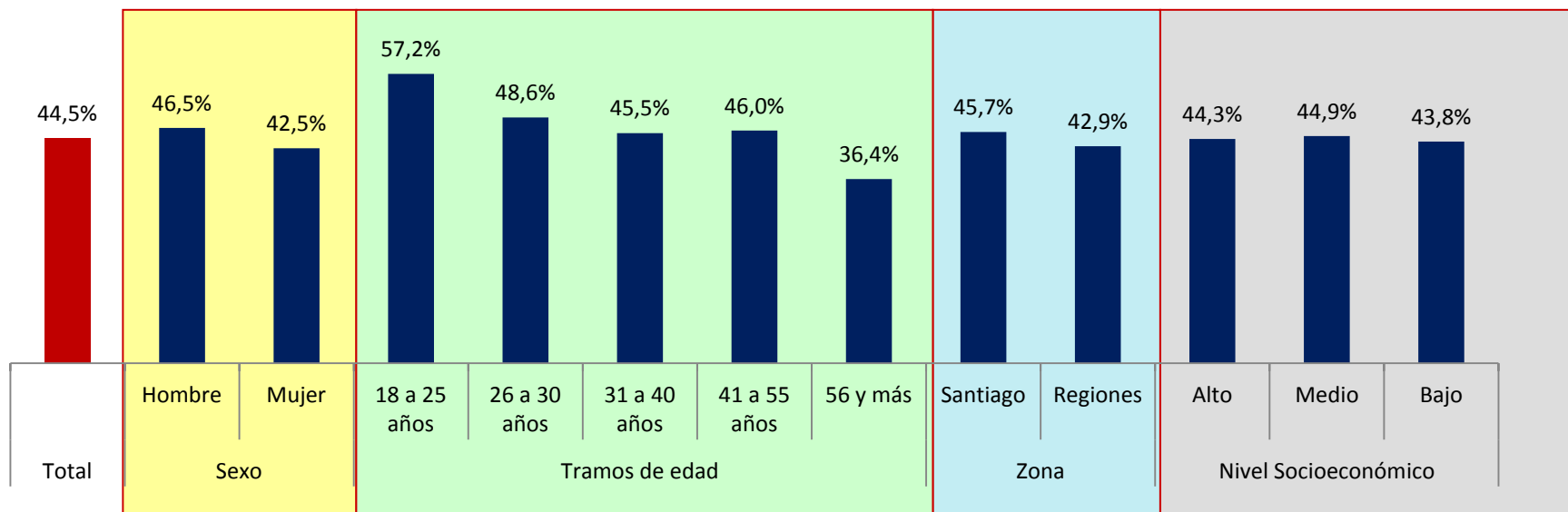


Ninguna variación es estadísticamente significativa entre el primer y segundo semestre de 2013

Índice de Percepción "Nivel de Desempeño Policial": Perfil de la categoría 'nivel bajo'.

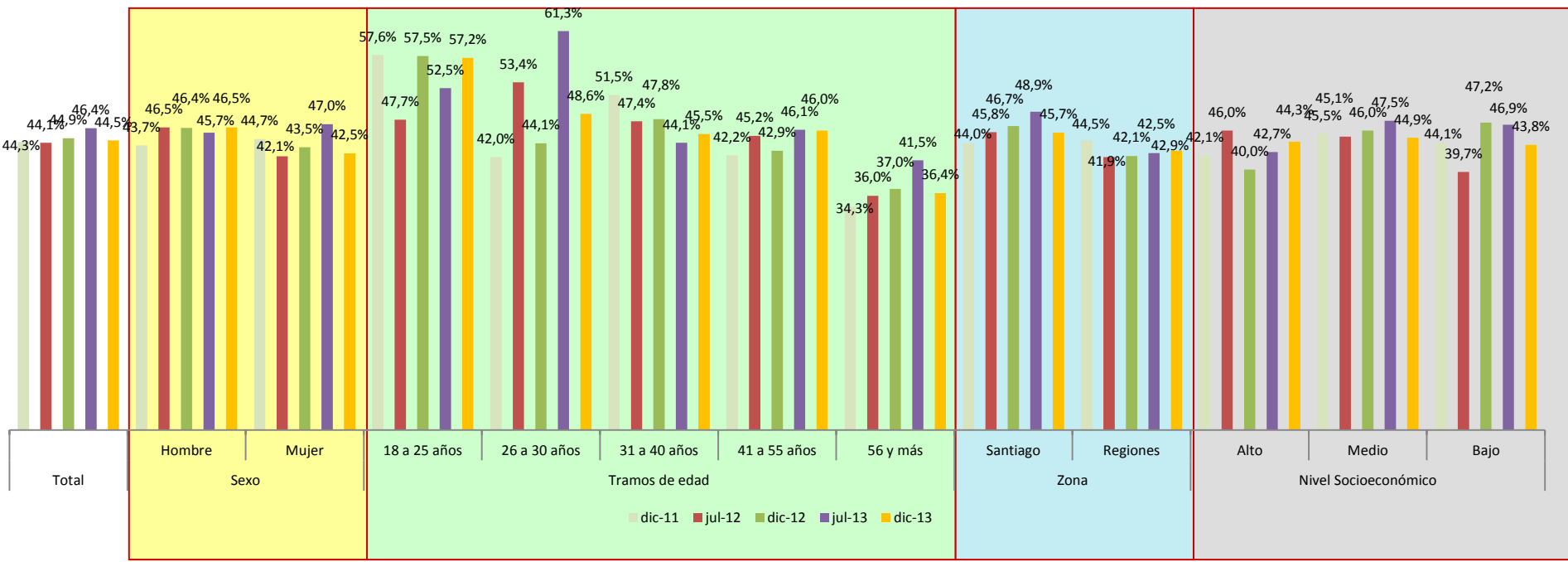
Total submuestra: 1.702 hogares

59



Índice de Percepción "Nivel de Desempeño Policial": Perfil de la categoría 'nivel bajo' en las últimas mediciones

Total submuestra: 1.702 hogares



Desglose de nota promedio según contacto con la institución (Escala 1 – 7)

Total muestra: 7.002 hogares

61

	Total país	Hogar NO Víctima	Hogar Víctima	
			No denuncia	Sí denuncia
PDI dic-2010	5,1	5,4	4,9	4,8
PDI may-2011	5,2	5,3	5,0	4,9
PDI dic-2011	5,0	5,2	4,7	4,8
PDI jul-2012	5,0	5,1	4,8	4,7
PDI dic-2012	4,9	5,0	4,6	4,6
PDI jul-2013	5,1	5,2	4,8	4,7
PDI dic-2013	5,0	5,2	4,7	4,6
Carabineros dic- 2010	5,1	5,3	4,8	4,7
Carabineros may- 2011	5,2	5,4	5,0	4,8
Carabineros dic- 2011	5,0	5,2	4,7	4,7
Carabineros jul- 2012	5,0	5,2	4,9	4,6
Carabineros dic- 2012	5,0	5,1	4,8	4,6
Carabineros jul- 2013	5,0	5,2	4,6	4,6
Carabineros dic- 2013	5,0	5,2	4,7	4,7

- Contacto

Contacto +



A mayor contacto con las instituciones policiales al momento de denunciar, peor es la evaluación de las personas sobre su desempeño.

Calidad de vida

Principales resultados: delincuencia y microfrático "afecta mucho"

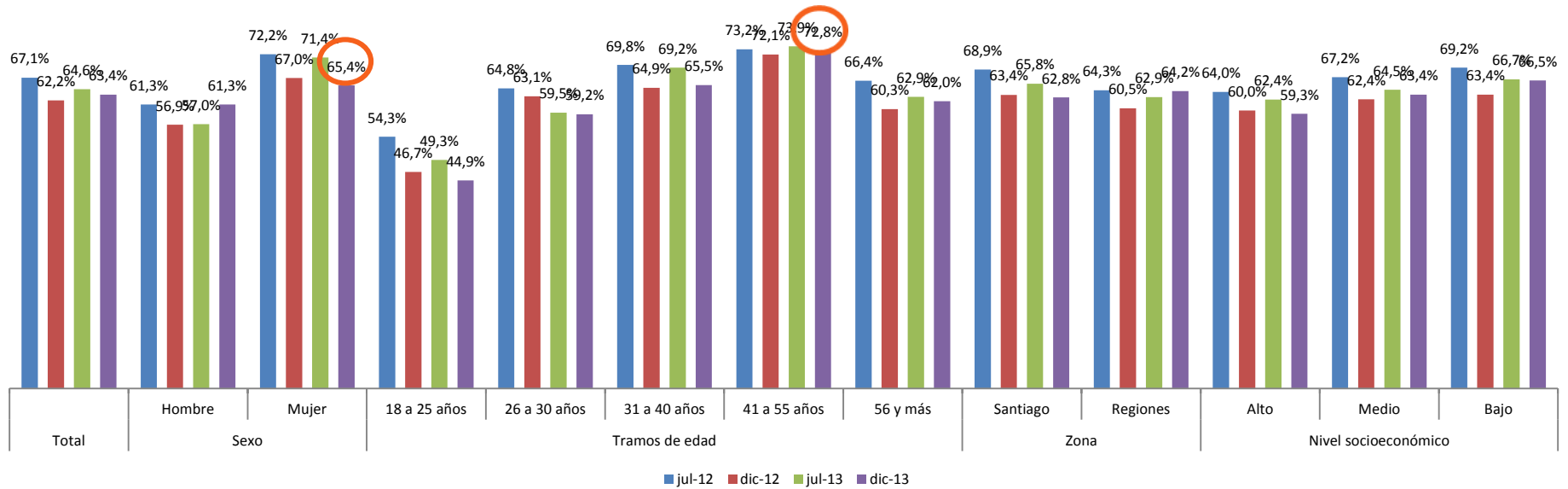
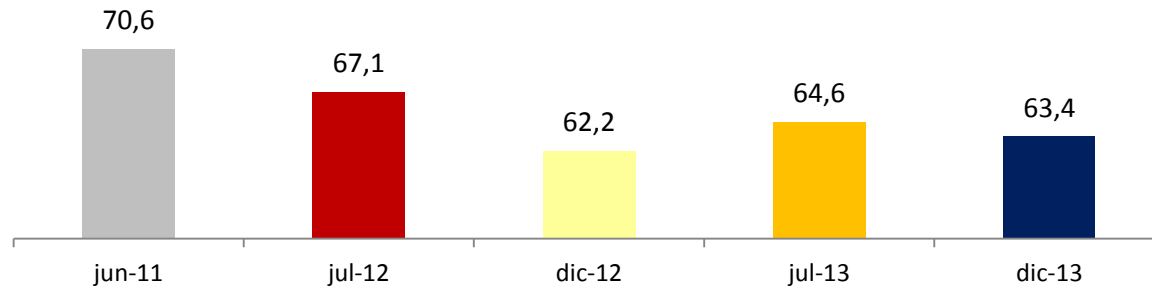
63

- A nivel nacional, comparado con la medición de julio de 2013, en diciembre de 2013 se mantiene el porcentaje de personas que señalan que la delincuencia afecta "mucho" su calidad de vida: 64,6% y 63,4% respectivamente.
- Asimismo, se mantiene el porcentaje de personas que señalan que el microtráfico de drogas afecta "mucho" su calidad de vida: de 59,7% y 59,4% , respectivamente.
- En términos más específicos, los segmentos "mujeres" y personas "entre 41 y 55 años" muestran reducciones estadísticamente significativas en estas dos categorías de respuestas: delincuencia y microtráfico de drogas afecta "mucho", respectivamente.

En lo personal, ¿Cuánto le afecta a Ud. en su calidad de vida la delincuencia... Mucho, poco o nada?

Total muestra: 7.002 hogares

Personas que le afecta "mucho" la delincuencia



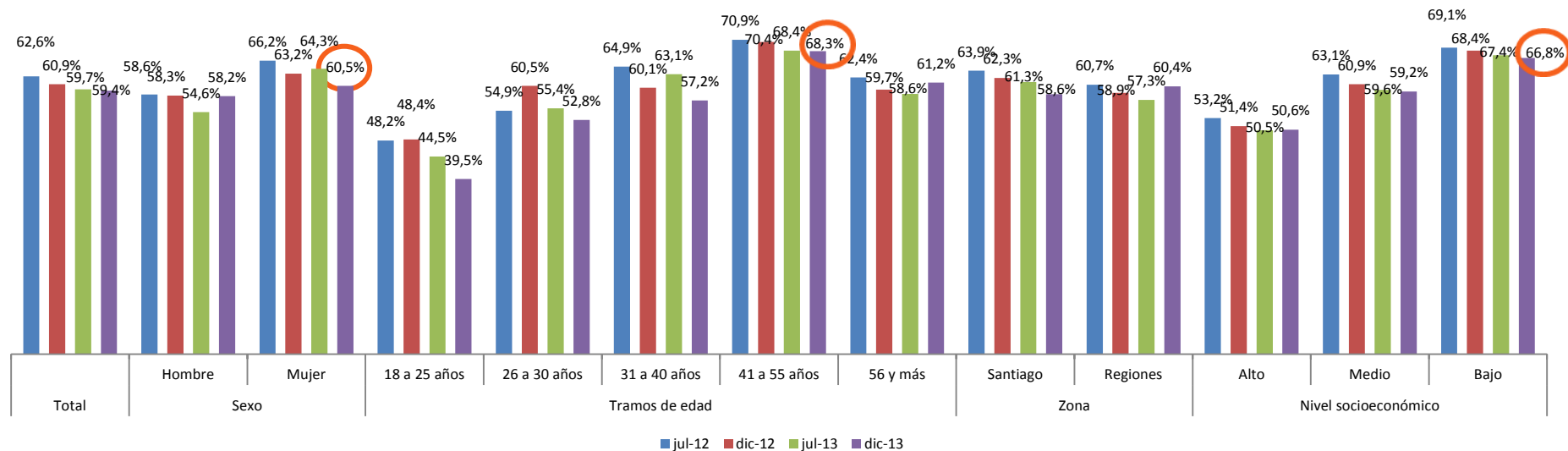
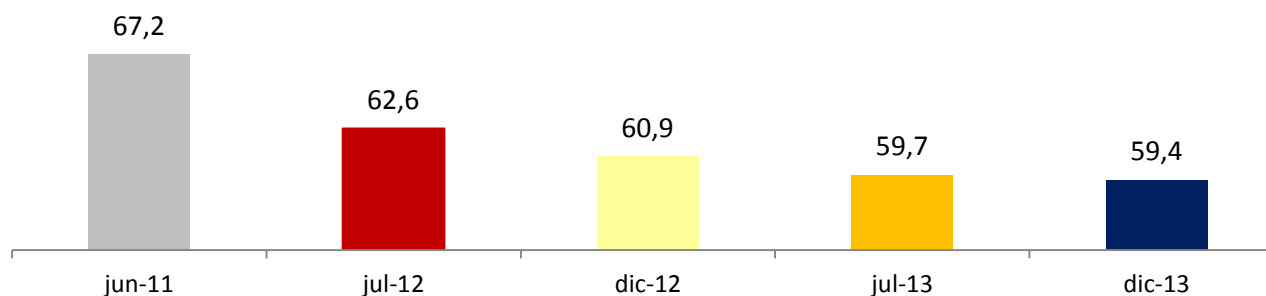
Diferencia estadísticamente significativa

¿Cuánto le afecta a Ud. el microtráfico de drogas... Mucho, poco o nada?

Total muestra: 7.002 hogares

65

Personas que le afecta "mucho" el microtráfico de drogas



Diferencia estadísticamente significativa

Índice Paz Ciudadana-Adimark

Resultados del Estudio del Segundo Semestre 2013