
Índice Paz Ciudadana-Adimark

Resultados del Estudio año 2014
Versión extensa

Antecedentes de la medición de octubre de 2014

2

- **Comunas estudiadas:** 52 (36 comunas del Gran Santiago y 16 de regiones).
- **Universo:** Personas mayores de 18 años que residen en hogares con teléfono, en las comunas y ciudades estudiadas.
- **Muestra Total:** 7.720 encuestados.
- **Tipo de muestra:** Probabilística al nivel de hogares y personas.
- **Forma de contacto:** Telefónico.
- **Margen de error estimado:** El margen de error estimado para el total de la muestra es de +/- 1,12%, con un nivel de confianza de 95% y varianza máxima en las proporciones.
- **Fecha de medición:** Entre el 2 de julio y el 29 de septiembre de 2014.

Victimización

Principales resultados

4

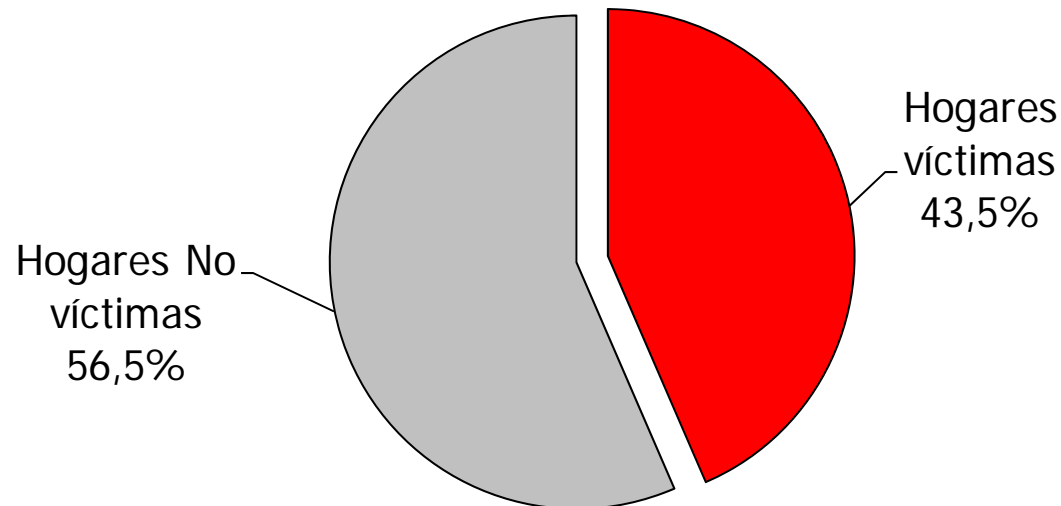
Victimización

- Entre diciembre de 2013 y octubre de 2014 aumenta significativamente. El porcentaje de victimización por delitos de robo o intento de robo varía de 40,2% a 43,5%.
- En comparación con la medición de diciembre de 2013, la victimización aumenta significativamente en Santiago (de 40,8% a 45,6%).
- Según nivel socioeconómico, comparado con diciembre de 2013, en los niveles alto y medio el porcentaje de victimización sube significativamente (de 41,4% a 48,7% y de 40,3% a 44,8%, respectivamente).
- En relación a diciembre de 2013, el porcentaje de víctimas fuera de la comuna aumenta de manera significativa (de 6,7% a 9,7%).
- El 84% de los delitos ocurrieron en espacios público y en el 69,8% de los delitos no se empleó violencia.
- Según áreas del Gran Santiago, se registra una variación estadísticamente significativa de la victimización en el norponiente y suroriente de Santiago.

Hogares en que algún miembro de la familia ha sido víctima de robo o intento de robo (últimos 6 meses)

Total muestra: 7.720 hogares

Victimización 2014

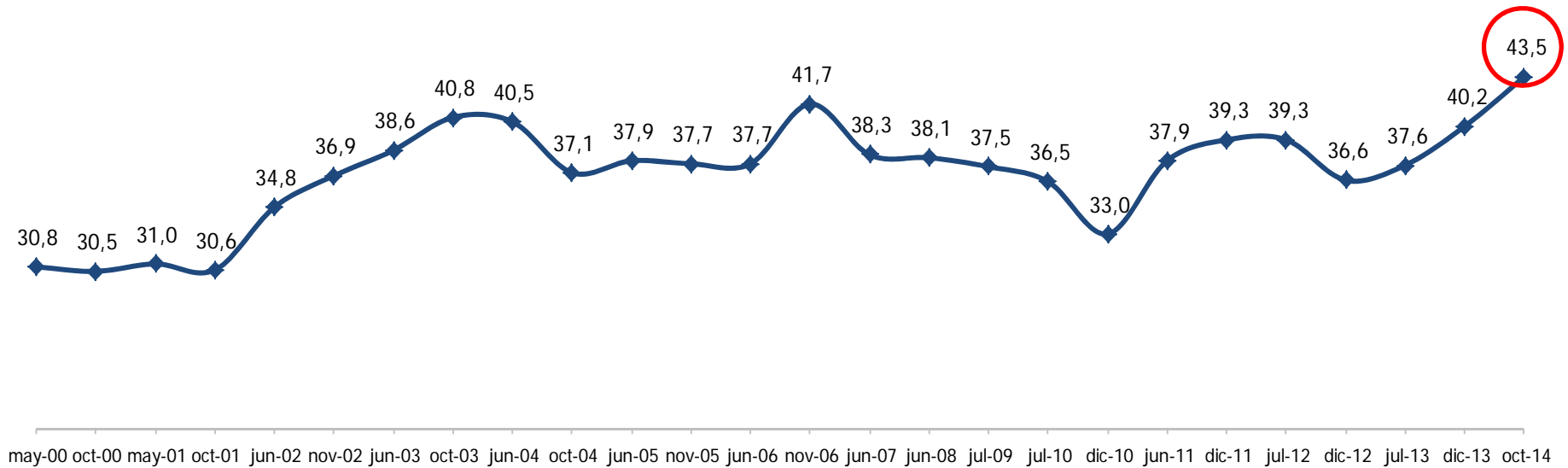


Hogares en que algún miembro de la familia ha sido víctima de robo o intento de robo (últimos 6 meses)

Total muestra: 7.720 hogares

6

Victimización



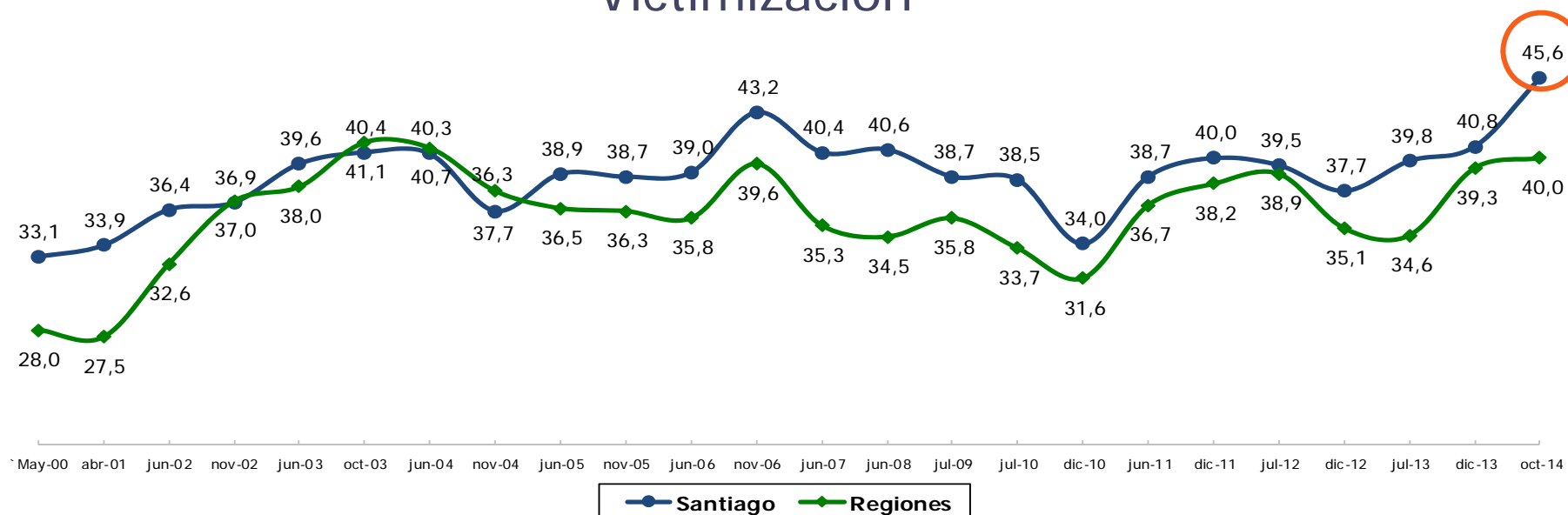
Comparado con la medición de diciembre de 2013, en octubre 2014 se observa un aumento estadísticamente significativo de la victimización.

Hogares en que algún miembro de la familia ha sido víctima de robo o intento de robo (últimos 6 meses), según lugar de residencia

Total submuestra de hogares: 4.884 en Santiago; 2.836 en regiones

7

Victimización

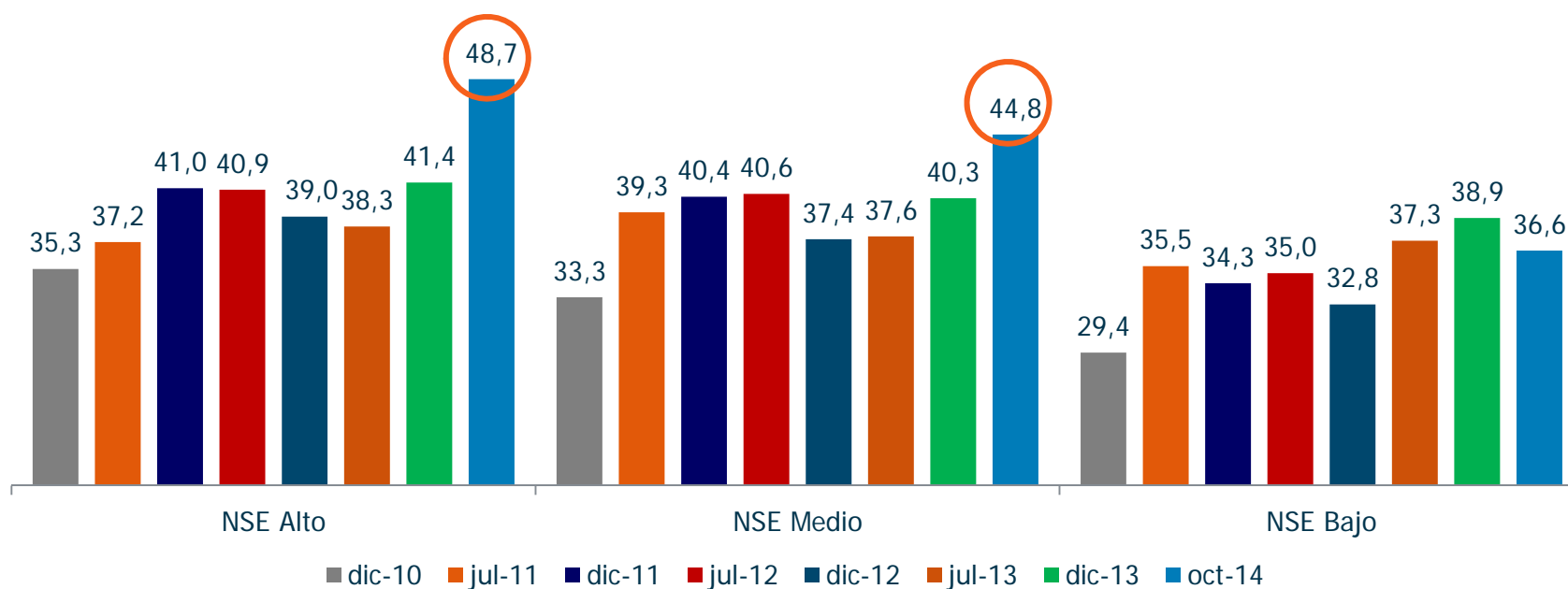


En comparación con la medición de diciembre de 2013, para Santiago en octubre 2014 se observa una variación estadísticamente significativa.

Hogares en que algún miembro de la familia ha sido víctima de robo o intento de robo (últimos 6 meses), según nivel socioeconómico

Total submuestra: 3.362 hogares víctimas

8



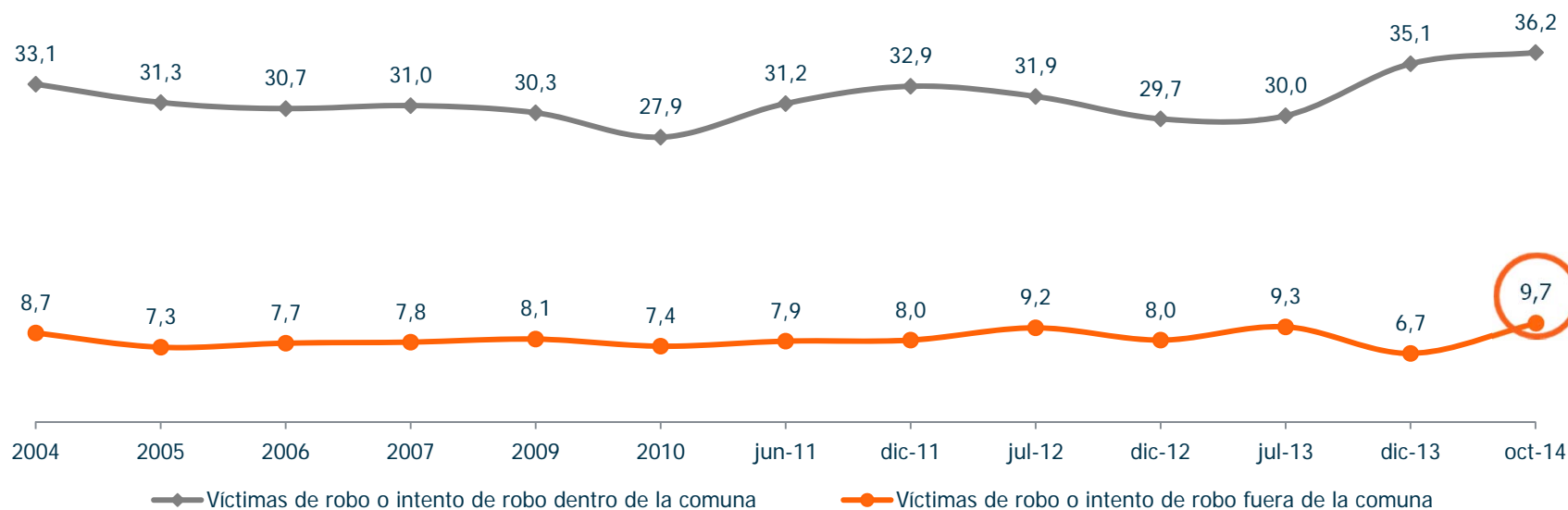
Comparado con la medición de diciembre de 2013, para octubre 2014 hay variaciones estadísticamente significativas en los niveles socioeconómico alto y medio.



Hogares en que algún miembro de la familia ha sido víctima de robo o intento de robo dentro y fuera de la comuna (últimos 6 meses)

Total submuestra: 3.362 hogares víctimas

9

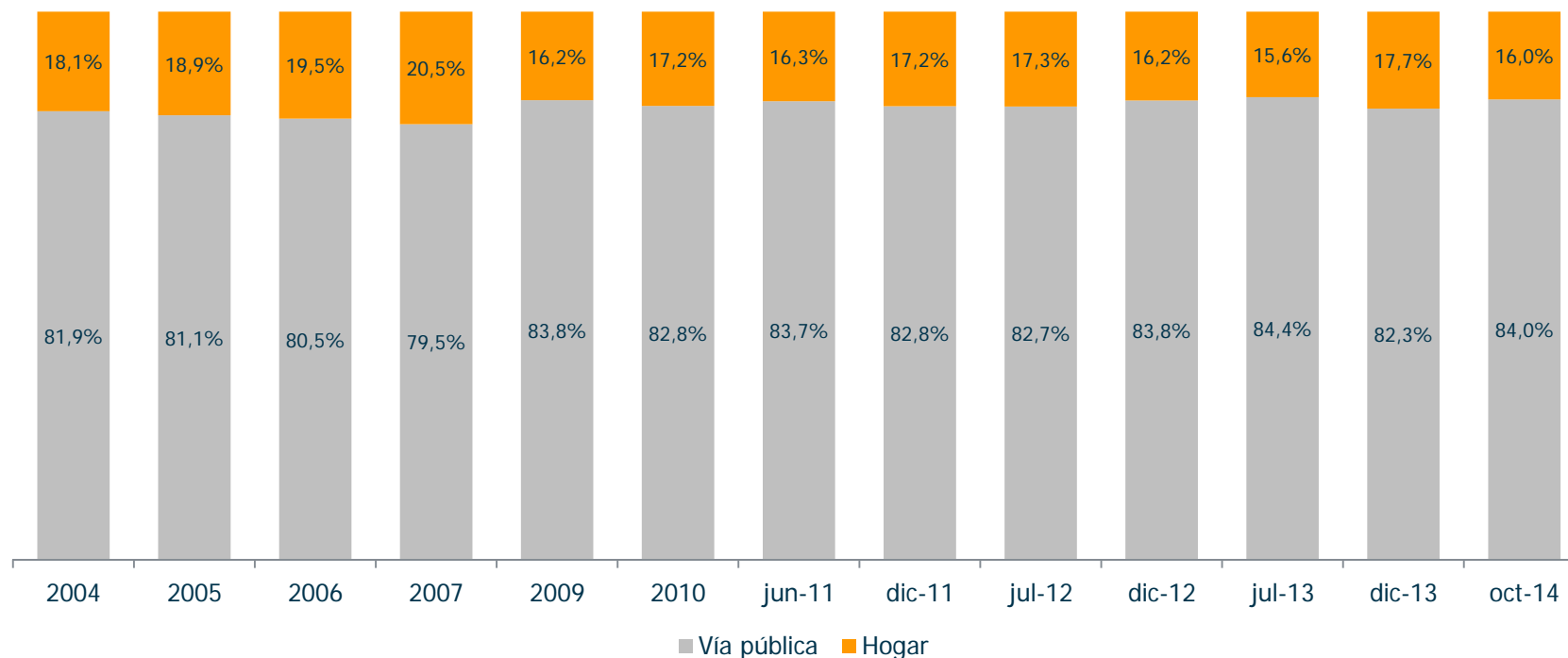


Comparado con la medición de diciembre de 2013, en octubre 2014 hay variación estadísticamente significativa en las víctimas de robo o intento de robo fuera de la comuna de residencia.

Distribución porcentual de hechos delictuales (robos o intento de robos) dentro del hogar y en la vía pública (últimos 6 meses)

Total hechos delictuales

10



Se mantiene el porcentaje de delitos ocurridos en espacios públicos y en hogares.

Distribución porcentual de hechos delictuales (robos o intento de robos) con y sin violencia (últimos 6 meses)

Total hechos delictuales

11

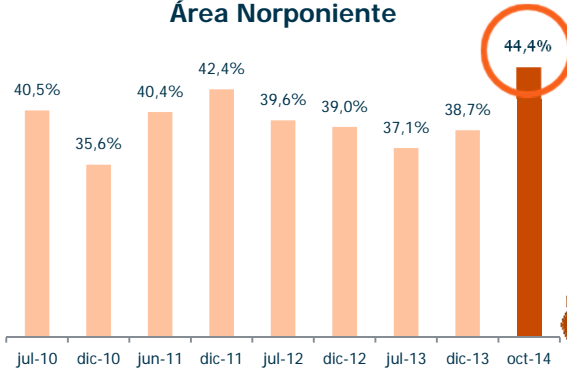


Se mantiene la proporción entre delitos violentos y no violentos.

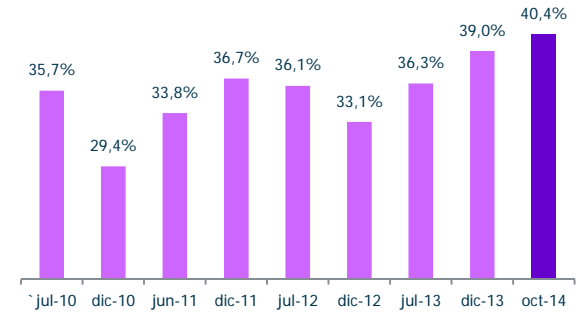
Hogares víctimas en el Gran Santiago

Total submuestra: 2.229 hogares víctimas (4.884 hogares en el Gran Santiago).

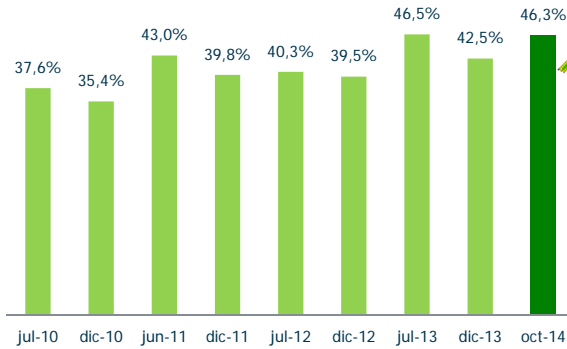
Área Norponiente



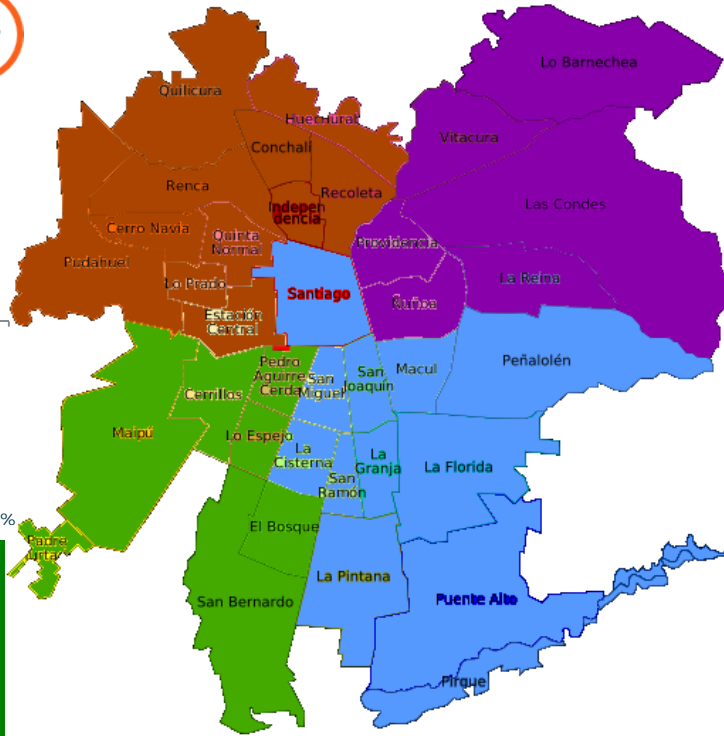
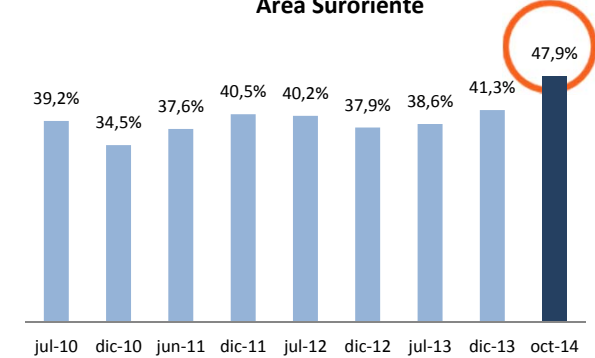
Área Nororiente



Área Surponiente



Área Suroriente



Comparado con la medición de diciembre de 2013, hay una variación estadísticamente significativa en los sectores Norponiente y Suroriente de Santiago.

Revictimización

Principales resultados

14

Revictimización

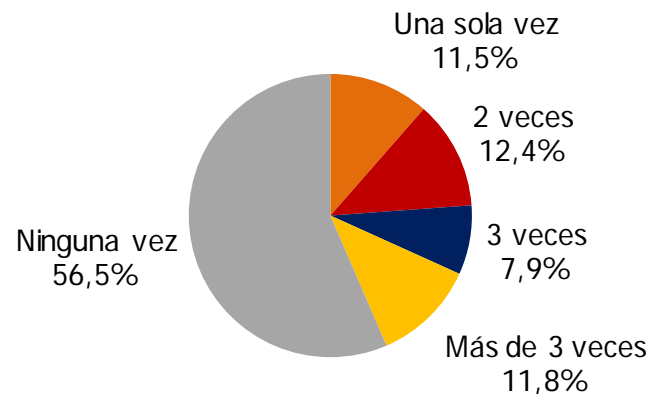
- En los últimos 6 meses, el 32,1% de los hogares en Chile concentra el 91% de los delitos (robos y hurtos e intentos de robo y hurto). Esto revela que hay una alta concentración de la actividad criminal en un número reducido de hogares.
- Tanto en el Gran Santiago como en regiones no hay variaciones significativas en relación a lo observado en diciembre de 2013.
- Según áreas del Gran Santiago, la revictimización no varía de manera estadísticamente significativa, manteniéndose las proporciones de diciembre de 2013.

Número de veces en que algún miembro de la familia ha sido víctima de robo o intento de robo (últimos 6 meses)

Total muestra: 7.720 hogares

15

Victimización y revictimización 2014



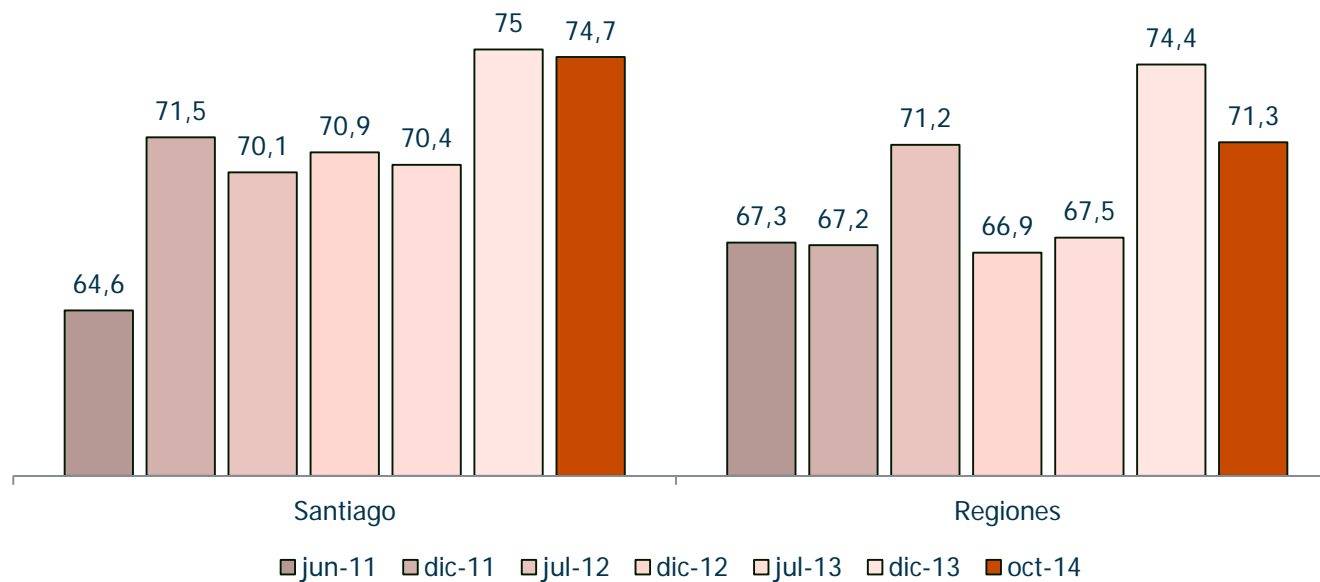
En los últimos 6 meses, el 32,1% de los hogares en Chile concentra el 91% de los robos e intentos de robo.

	jun-08	jul-09	jul-10	dic-10	jun-11	dic-11	jul-12	dic-12	jul-13	dic-13	oct-14
Ninguna Vez	61,9	62,5	63,5	67,0	62,1	60,6	60,7	63,4	62,4	59,8	56,5
1 vez	19,3	14,8	14,4	13,4	13,0	11,9	11,6	11,2	11,6	10,1	11,5
2 veces	9,6	8,9	9,5	8,6	10,0	10,5	9,5	9,1	9,6	9,0	12,4
3 veces	4,2	6,1	5,4	4,9	6,4	6,6	6,0	6,8	6,2	6,7	7,9
Más de 3 veces	5	7,7	7,2	6,2	8,5	10,4	12,2	9,5	10,2	14,4	11,8

Revictimización: Porcentaje de hogares víctimas de robo o intento de robo más de una vez (últimos 6 meses)

Total submuestra: 2.229 hogares víctimas en Santiago y 1.133 hogares víctimas en regiones

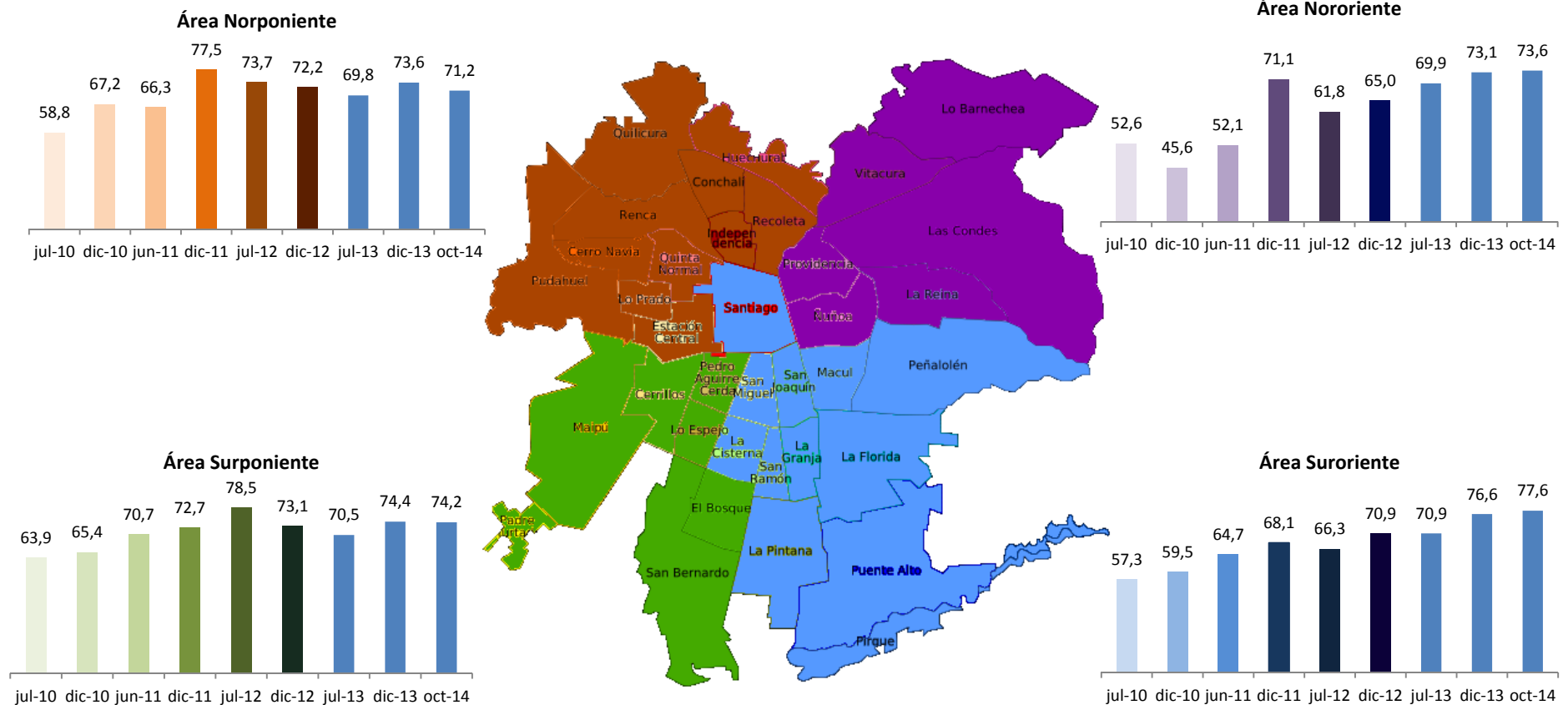
16



Tanto en Santiago como en Regiones no se observan diferencias estadísticas significativas entre diciembre 2013 y octubre 2014.

Concentración de la revictimización: Porcentaje de hogares que han sido víctimas más de una vez en el Gran Santiago

Total submuestra: 2.229 hogares víctimas



No se observan diferencias estadísticas significativas en alguna de las cuatro áreas del Gran Santiago

Denuncia

Principales resultados

19

Denuncia y nivel de satisfacción después de denunciar el hecho

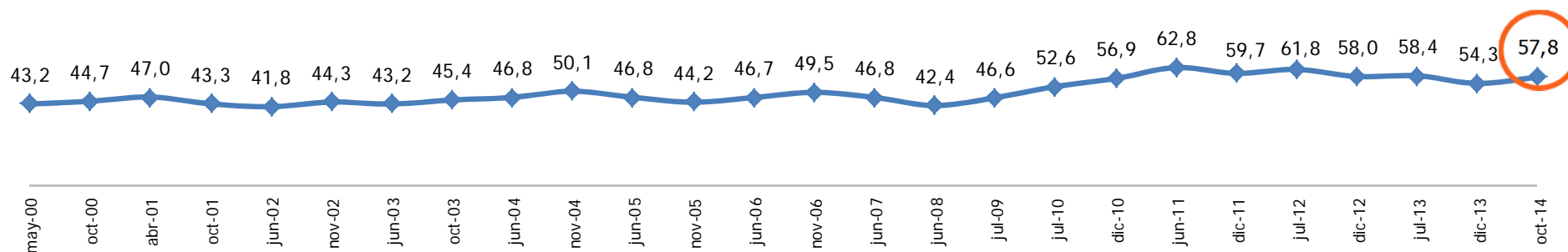
- El Índice Global de Denuncia aumenta significativamente en relación a diciembre de 2013 (de 54,3% a 57,8%). El porcentaje de no denuncia o "cifra negra", por tanto, es 42,2% en el 2014.
- El porcentaje de personas que denuncian y que afirman quedar "satisfechas o muy satisfechas" con la actuación de la policía después de denunciar disminuye en relación a diciembre de 2013. Las categorías "insatisfechos" y "ni satisfecho ni insatisfecho" aumentan, pero no son estadísticamente significativas.
- Para el caso del nivel de satisfacción con la actuación de las fiscalías, se observa una disminución estadísticamente significativa en el porcentaje de personas que, luego de denunciar, afirman quedar satisfechas con la actuación del fiscal: de 23,1% en diciembre de 2013 baja a 19,6% en el 2014. En otras categorías, "insatisfechos" y "ni satisfecho ni insatisfecho" también se observan alzas, pero no son significativas.

Porcentaje de delitos de robos efectivos denunciados (últimos 6 meses)

Total muestra: 3.362 hogares víctimas

20

Índice Global de Denuncia (%)



La variación del Índice de Denuncia por delitos contra la propiedad entre diciembre 2013 y octubre 2014 es estadísticamente significativa.

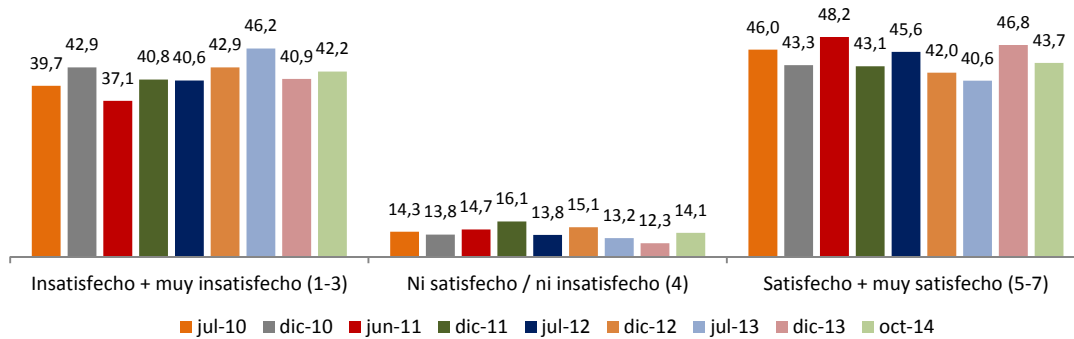


Diferencia estadística significativa

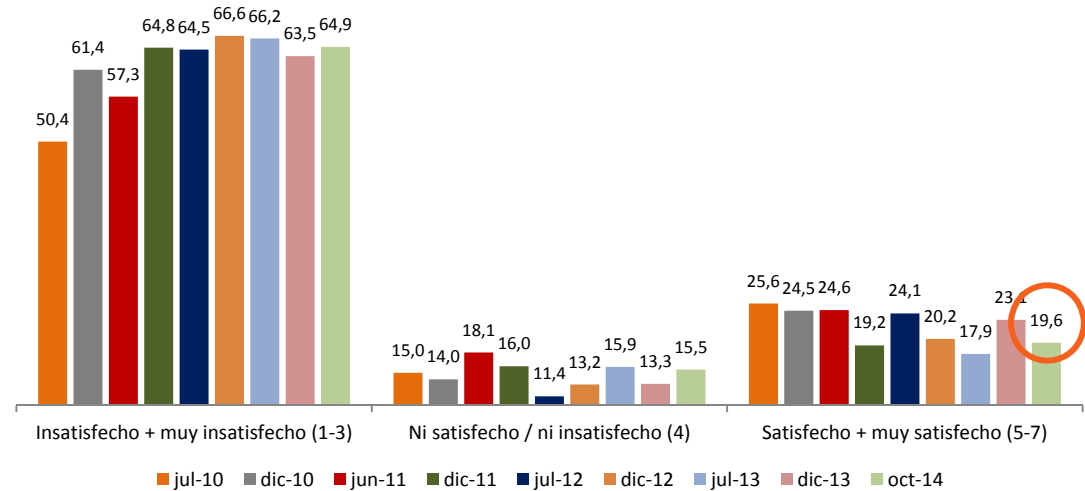
Nivel de satisfacción con la actuación de la Policía y la Fiscalía después de denunciar (Escala de 1 a 7)

Total submuestra hogares víctimas que denuncian: 1.972 Carabineros e Investigaciones; 1.396 Fiscalía

Satisfacción con la actuación de las policías después de denunciar



Satisfacción con la actuación de la Fiscalía después de denunciar



Índice de Temor

Principales resultados

23

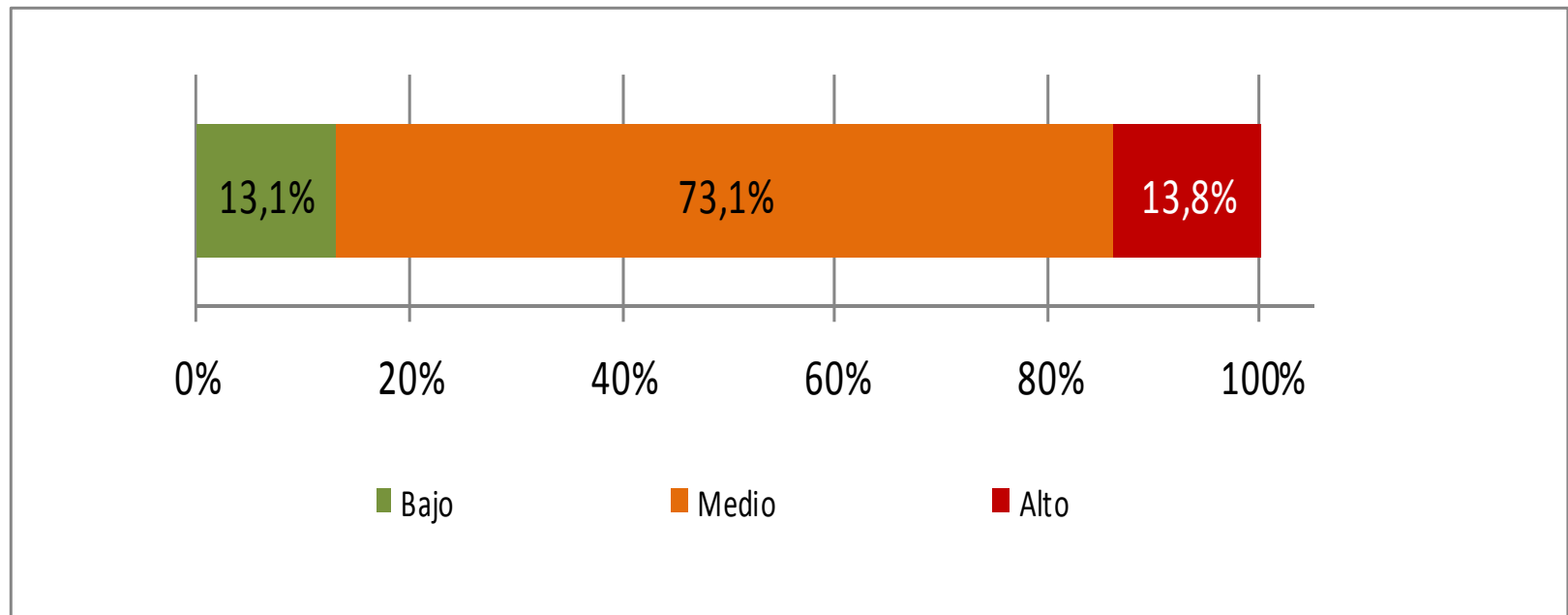
Índice de Temor

- En comparación de lo observado en diciembre de 2013, en el 2014 hay un aumento significativo del porcentaje de personas que se ubican en el nivel de temor "alto" (de 11,6% a 13,8%).
- Según revela el Índice, el 73,1% de la población se ubica en el nivel "medio" de temor, frente a 13,1% en "bajo" temor y 13,8% en temor "alto".
- En Santiago y regiones, comparado con diciembre de 2013, el porcentaje de temor "alto" aumenta significativamente (de 11,8% a 14% y de 11,3 a 13,3%, respectivamente). Se mantiene la tendencia que indica que el temor "alto" sigue siendo mayor en Santiago que en regiones.
- El temor "alto" es mayor en los hogares de nivel socioeconómico bajo (15,5%). En relación a diciembre de 2013, se registra una baja de este porcentaje (de 17,3% a 15,5%), aunque la variación no es estadísticamente significativa.
- El temor "alto" aumenta significativamente tanto en el nivel socioeconómico medio como en el nivel socioeconómico alto en comparación con diciembre de 2013 (de 10,5% a 13,6% y de 7,6% a 11,9%, respectivamente).

Índice de Temor: Distribución de la población según nivel de temor

Total muestra: 7.720 hogares

24

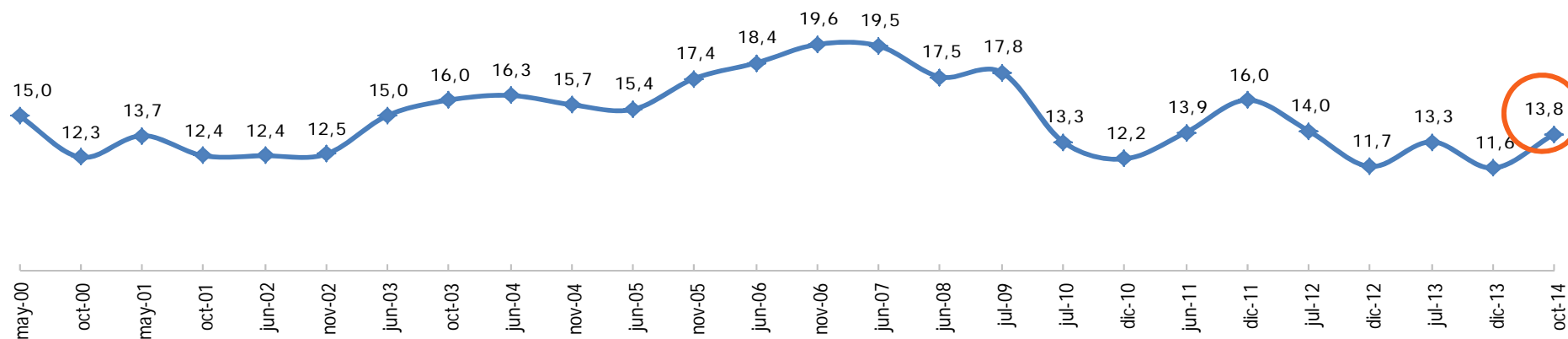


Índice de Temor: Evolución 2000 – 2014

Total muestra: 7.720 hogares

25

Porcentaje de personas que se ubica en el nivel "alto" de temor



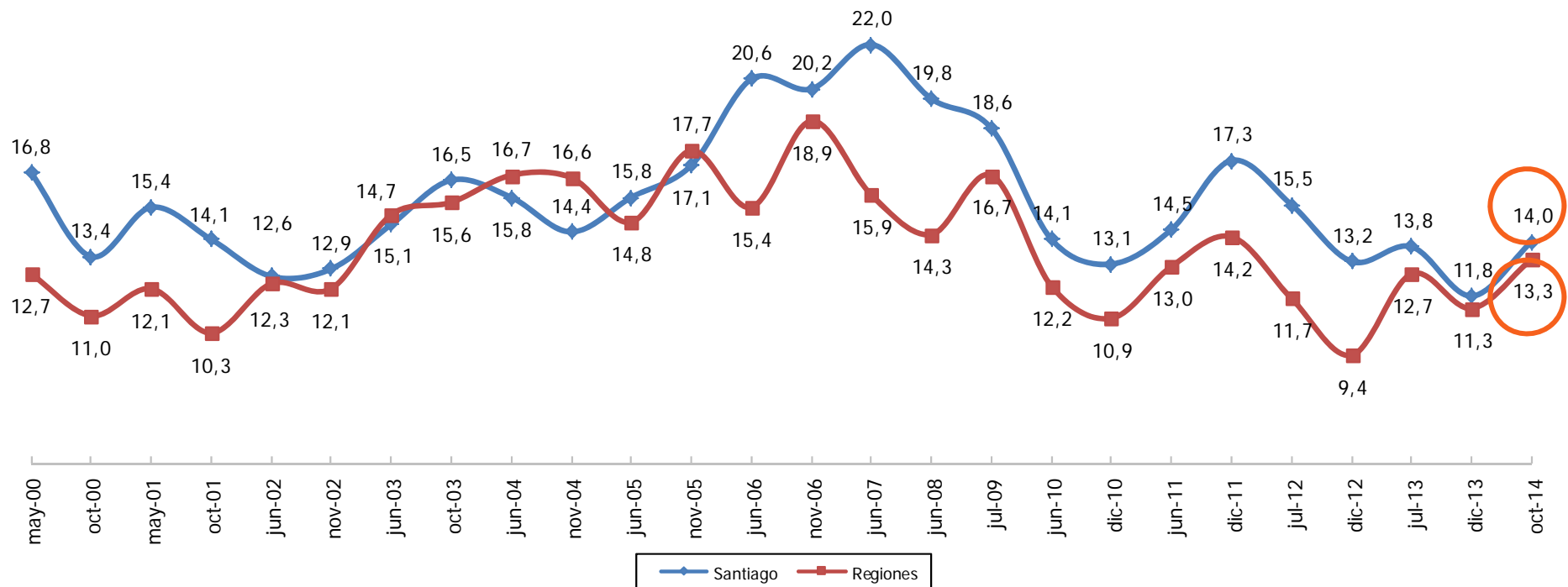
El temor "alto" aumenta de manera significativa entre diciembre de 2013 y octubre de 2014 (de 11,6% a 13,8)



Porcentaje de personas que se ubica en el nivel "alto" de temor, según lugar de residencia

Total submuestra hogares: 4.884 en Santiago; 2.836 en regiones

26

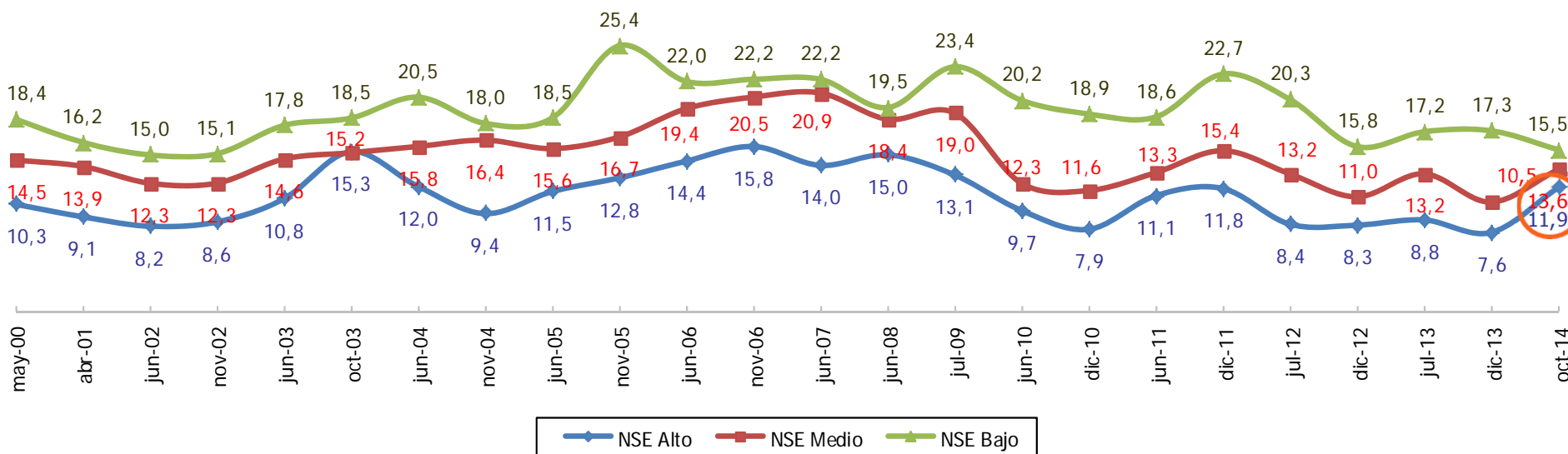


Tanto en Santiago como en regiones se observa un aumento estadísticamente significativo entre diciembre de 2013 y octubre de 2014.



Porcentaje de personas que se ubica en el nivel "alto" de temor, según nivel socioeconómico

Total muestra: 7.720 hogares



El porcentaje de hogares de NSE alto y medio con nivel de temor alto aumenta significativamente en relación a la medición anterior.



Relación Temor, Victimización y Denuncia

Principales resultados

29

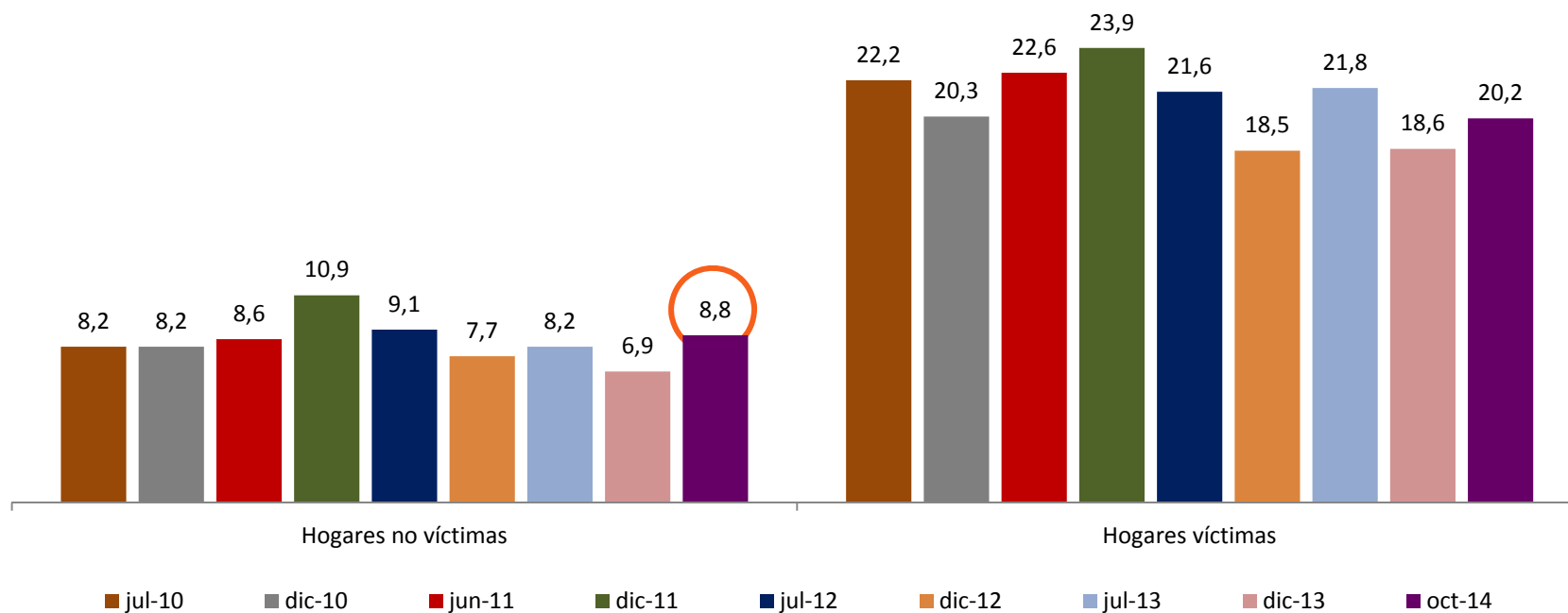
En cuanto a la relación entre victimización, temor y denuncia

- Hay un aumento significativo del temor "alto" en los hogares que no han sido víctimas (de 6,9% a 8,8%).
- Los hogares víctimas registran un mayor porcentaje de temor "alto" en relación a los hogares no víctimas. Hay un aumento (de 18,6% a 20,2%) en la anterior y esta medición, pero que no es significativa.
- Se observa un descenso estadísticamente significativo del porcentaje de víctimas que denuncian y que se encuentran en los niveles de temor medio y alto.
- Por nivel socioeconómico, se observa un descenso estadísticamente significativo del porcentaje de víctimas que denuncia en los niveles "bajo" y "medio" (de 63,8% a 54% y de 63,3% a 53,7%).

Porcentaje que se ubica en el nivel "alto" de temor, según si ha sido víctima de robo o intento de robo (últimos 6 meses)

Total submuestra: 3.362 hogares víctimas; 4.358 hogares no víctimas

30



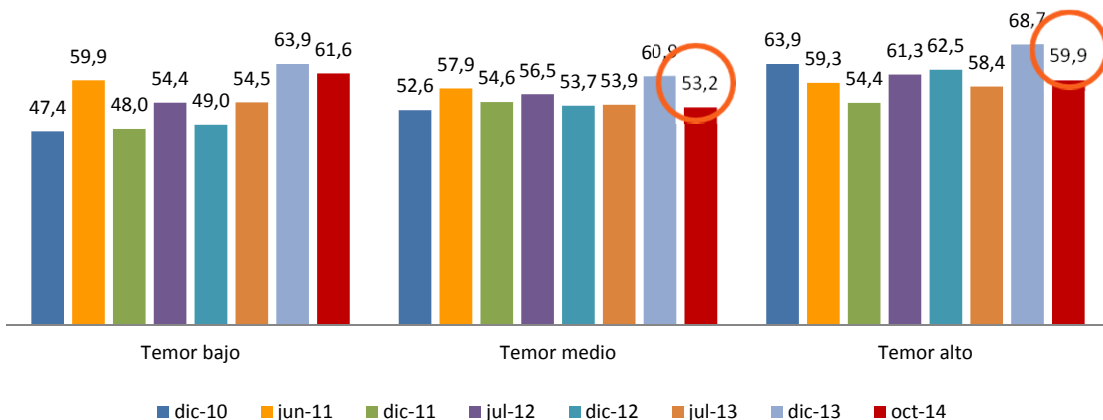
El porcentaje de hogares no victimizados con nivel "alto" de temor sube significativamente de 6,9% a 8,8%.



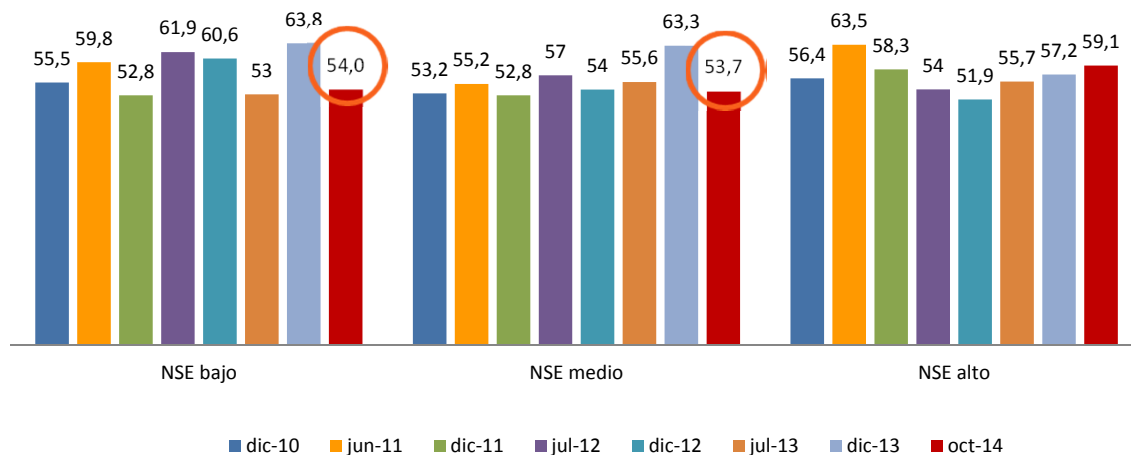
Porcentaje de hogares que denuncian según nivel de temor y nivel socioeconómico

Total submuestra: 1.848 hogares víctimas que denuncian

Relación denuncia y nivel de temor



Relación denuncia y nivel socioeconómico



Índice de Percepción "Nivel de Violencia en el Barrio"

Índice de Percepción “Nivel de Violencia en el Barrio”

33

- Temporalidad: 2010-2014
- Variables que lo componen:
 - ¿En los últimos meses usted o algún miembro de su hogar ha sido víctima / testigo de algún hecho de violencia física fuera del hogar?
 - En el último tiempo, ¿ha visto hechos de violencia en su barrio?
 - En el último tiempo, ¿ha escuchado hablar de violencia en su barrio?
 - En su opinión ¿la violencia en su barrio en los últimos meses ha...? Aumentado, sigue igual o ha disminuido.
- Categorías: Bajo, Medio y Alto

Principales resultados

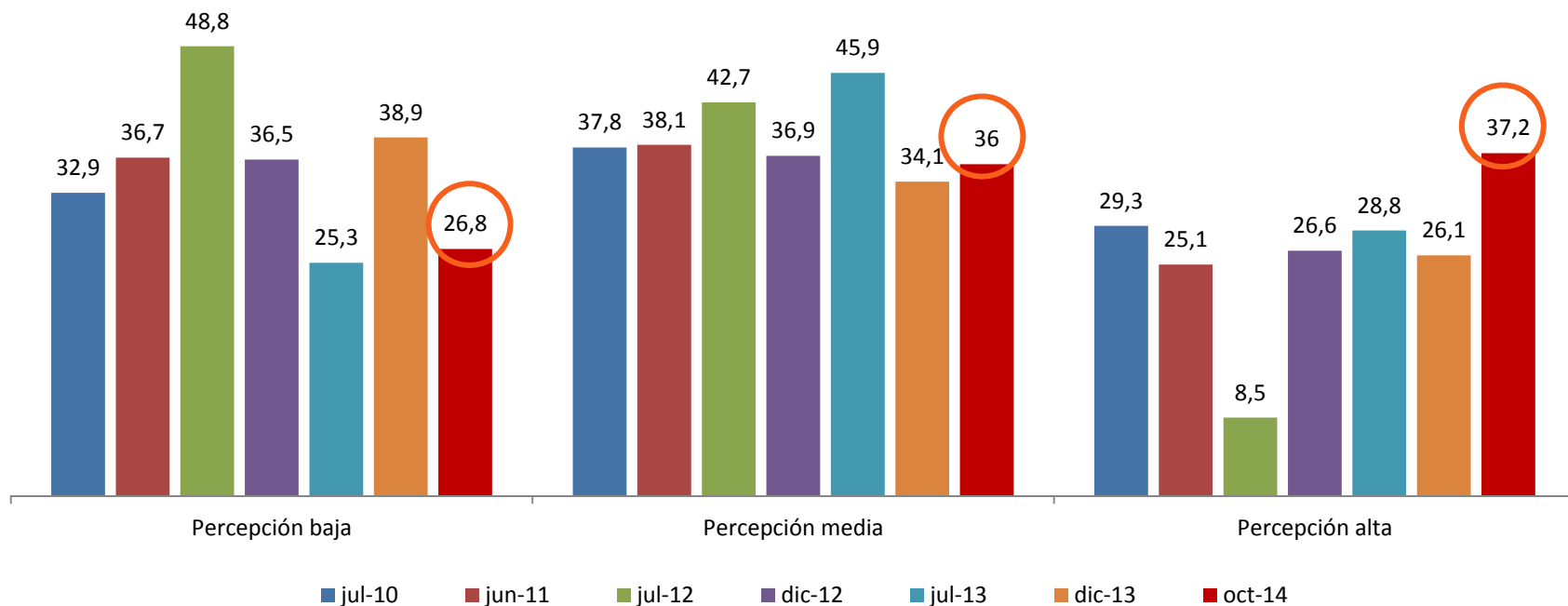
34

- Hay variaciones estadísticamente significativas en todas las categorías del Índice de Percepción de Violencia en el Barrio: disminuye la percepción de “bajo nivel de violencia” (de 39,8% a 26,8%) y las categorías “media” y “alta” crecen (de 34,1% a 36% y de 26,1% a 37,2% respectivamente).
- El porcentaje de hombres en la categoría “alto nivel de violencia en el barrio” es significativamente mayor que el mujeres (38,3% y 36,1%, respectivamente). En los tramos de edad de 26 a 30 años y de 41 a 55 años este porcentaje alcanza al 44,6% y 42,8% respectivamente, siendo significativamente superior al que se observa en los restantes tramos. La comparación entre Santiago y Regiones arroja una diferencia significativa (40,8% y 30,9%). Según nivel socioeconómico, la percepción de “alto nivel de violencia”, en términos porcentuales es significativamente superior en los niveles alto y medio respecto del nivel bajo: 38,5% y 38,6% para los primeros y 33% para el último.
- Respecto de diciembre 2013 el porcentaje de percepción de “alto nivel de violencia” en el barrio aumenta significativamente en todas las categorías de análisis. La percepción de aumento de violencia en el entorno residencial inmediato de las personas es transversal.
- La percepción de “alto nivel de violencia en el barrio” alcanza en esta medición su punto más alto de la serie.

Índice de Percepción "Nivel de Violencia en el Barrio"

Total muestra: 7.720 hogares

35



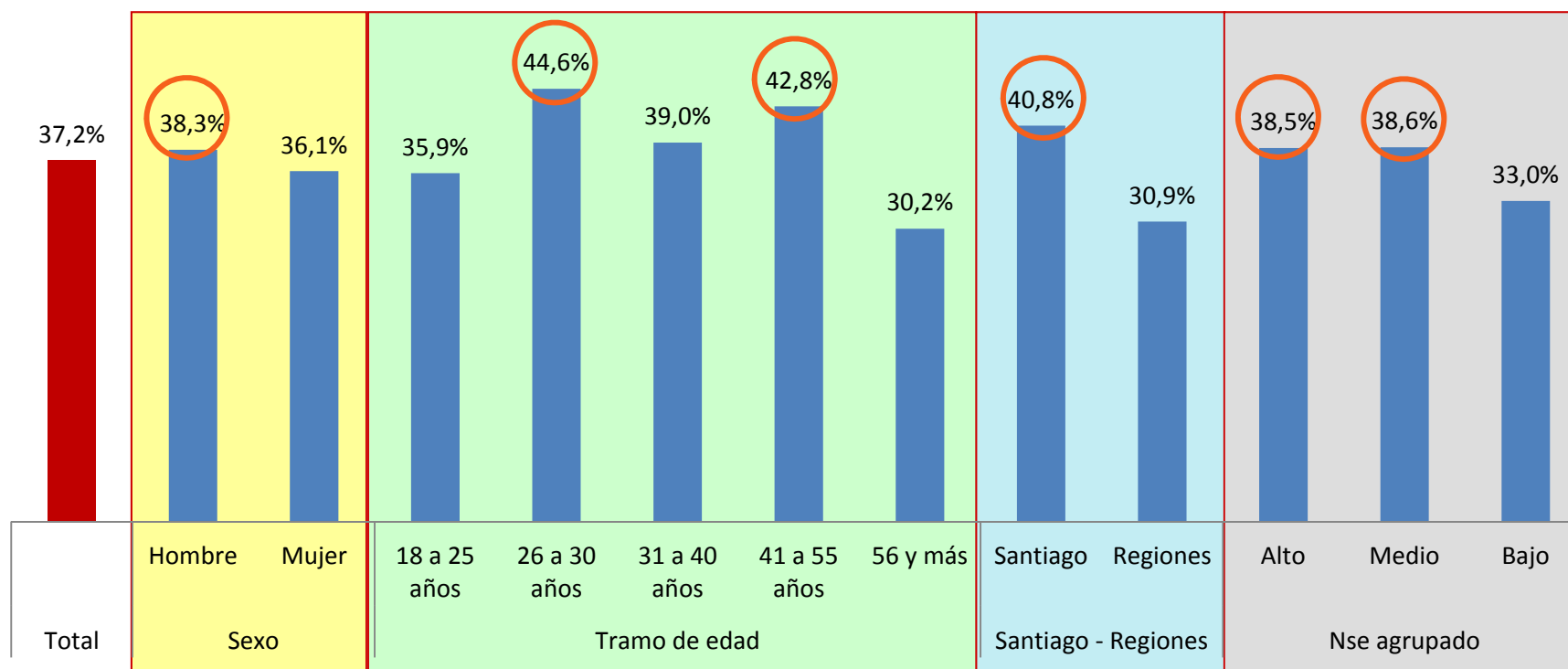
Todos los niveles de percepción tuvieron cambios estadísticamente significativos con respecto a la medición anterior.



Índice de Percepción "Nivel de Violencia en el Barrio": Perfil de la categoría 'nivel alto'

Total muestra: 7.720 hogares

36

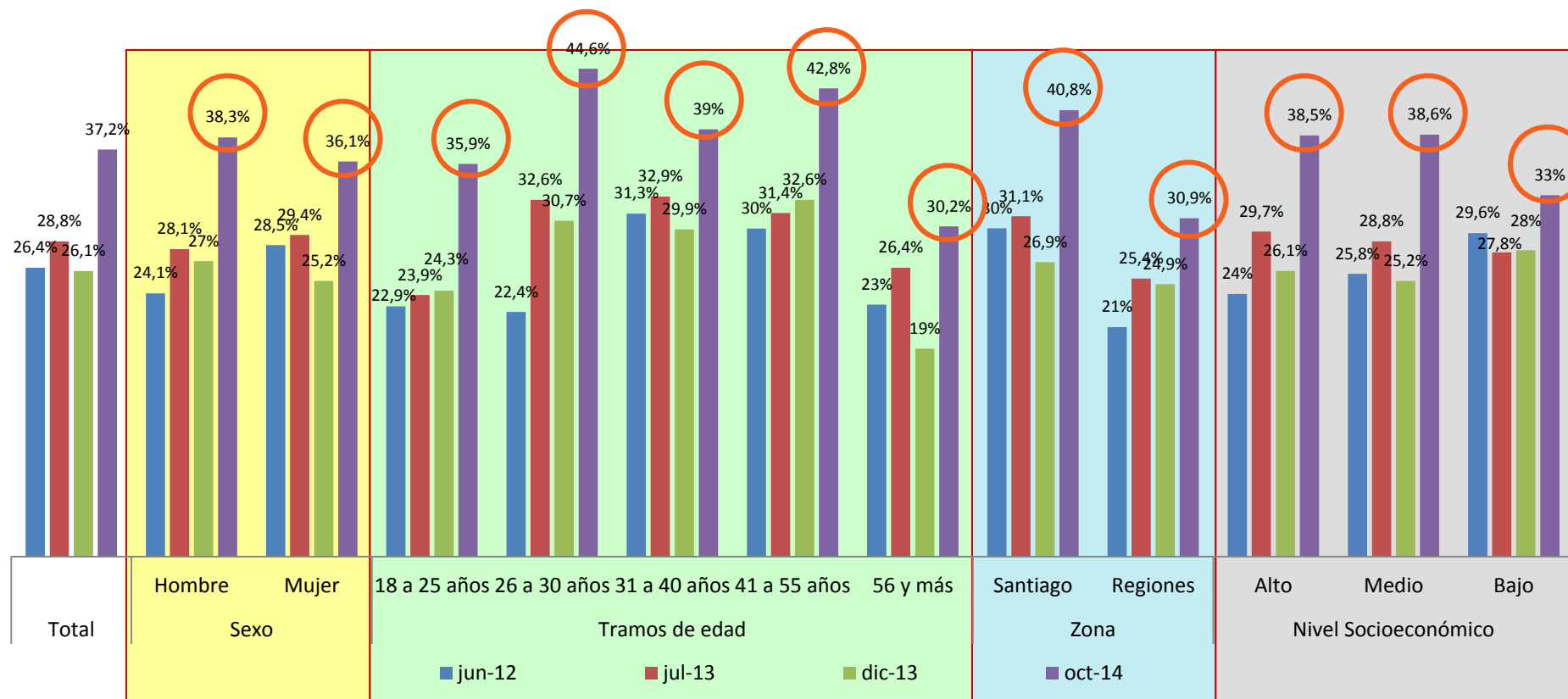


Entre los hombres, los tramos de edad de 26 a 30 años y de 41 a 55 años, en Santiago y en los NSE alto y medio, los porcentajes de percepción de "nivel alto" de violencia en el barrio son significativamente superiores.



Índice de Percepción "Nivel de Violencia en el Barrio": Perfil de la categoría 'nivel alto' en las últimas mediciones

Total muestra: 7.720 hogares



Entre diciembre 2013 y octubre 2014 en todas las categorías se observa un aumento significativo de los porcentajes de percepción de "nivel alto" de violencia en el barrio.



Índice de Percepción "Nivel de Delincuencia en la Comuna"

Índice de Percepción “Nivel de Delincuencia en la Comuna”

39

- Temporalidad: 2000-2014
- Variables que lo componen:
 - ¿En comparación a un año atrás la delincuencia en su comuna es: mayor, igual o menor?
 - ¿Diría que la delincuencia en su comuna hoy: es más violenta, es igual o es menos violenta?
 - ¿Percepción sobre el futuro de la delincuencia: aumentará, se mantendrá igual o disminuirá?
- Categorías: Mínimo, Bajo, Medio y Alto

Principales resultados

40

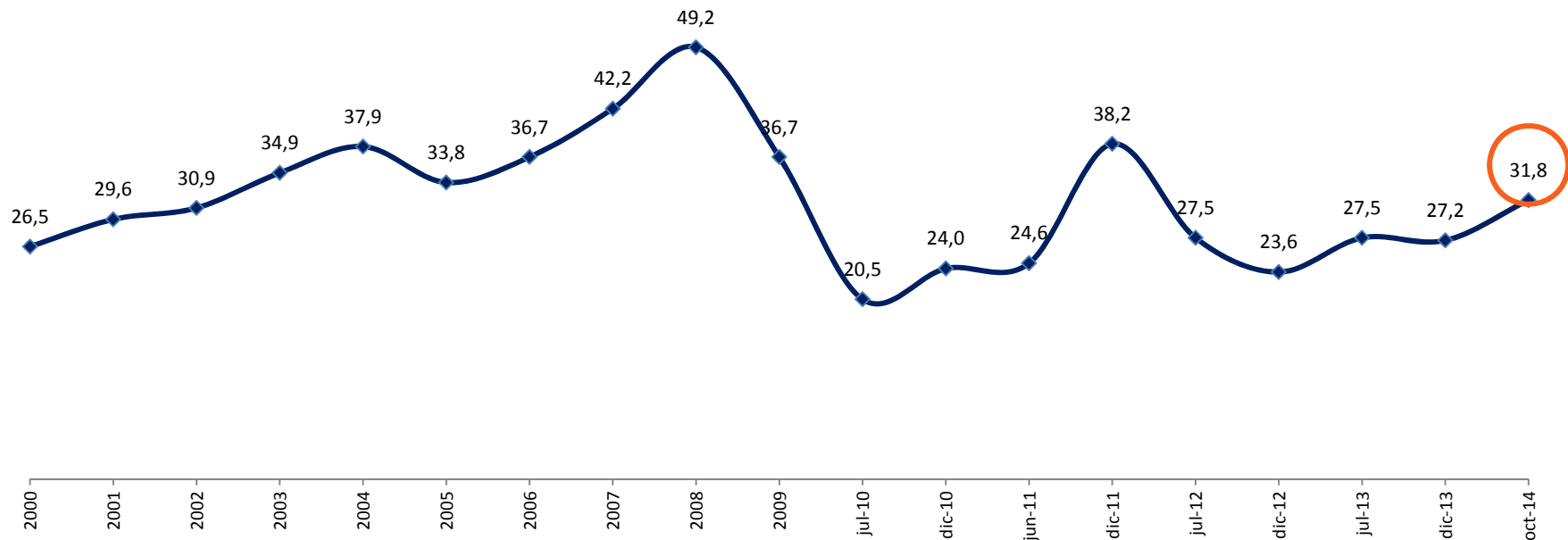
- Hay un aumento significativo del porcentaje en la categoría “nivel alto” del Índice de Percepción de Delincuencia en la Comuna entre diciembre de 2013 y octubre 2014 (de 27,2% a 31,8%).
- Entre las mujeres se observa un porcentaje significativamente superior en el “nivel alto” comparado con el de los hombres (34,5% y 28,9%, respectivamente). En los tramos etarios mayores (sobre los 40 años), el porcentaje de “nivel alto” es significativamente superior comparado al de las demás edades. La percepción de un nivel de delincuencia alto en la comuna es significativamente mayor, en términos porcentuales, en regiones que en Santiago (34,4% y 30,4%). No hay diferencias significativas según nivel socioeconómicos.
- Entre diciembre de 2013 y octubre de 2014 hay un aumento significativo en el “nivel alto” del Índice de Percepción de Delincuencia en la Comuna, principalmente en las mujeres (de 27% a 34,5%); en los tramos etarios 18 a 25 años (13% a 23,8%); 26 a 30 años (22% a 31,7%) y 56 y más años (de 26% a 33,9%). Lo mismo sucede en Santiago (de 27% a 30,4%) y regiones (de 28% a 34,4%). Por nivel socioeconómico se registran aumentos significativo en cada uno de ellos: de 25% a 31,9% en el NSE Alto; de 27% a 31,2% en el NSE Medio y de 29% a 33,1% en el caso del NSE Bajo.

Evolución del Índice de Percepción "Nivel de Delincuencia en la Comuna" 2000-2013

Total muestra: 7.720 hogares

41

Percepción "alto" nivel de delincuencia en la comuna



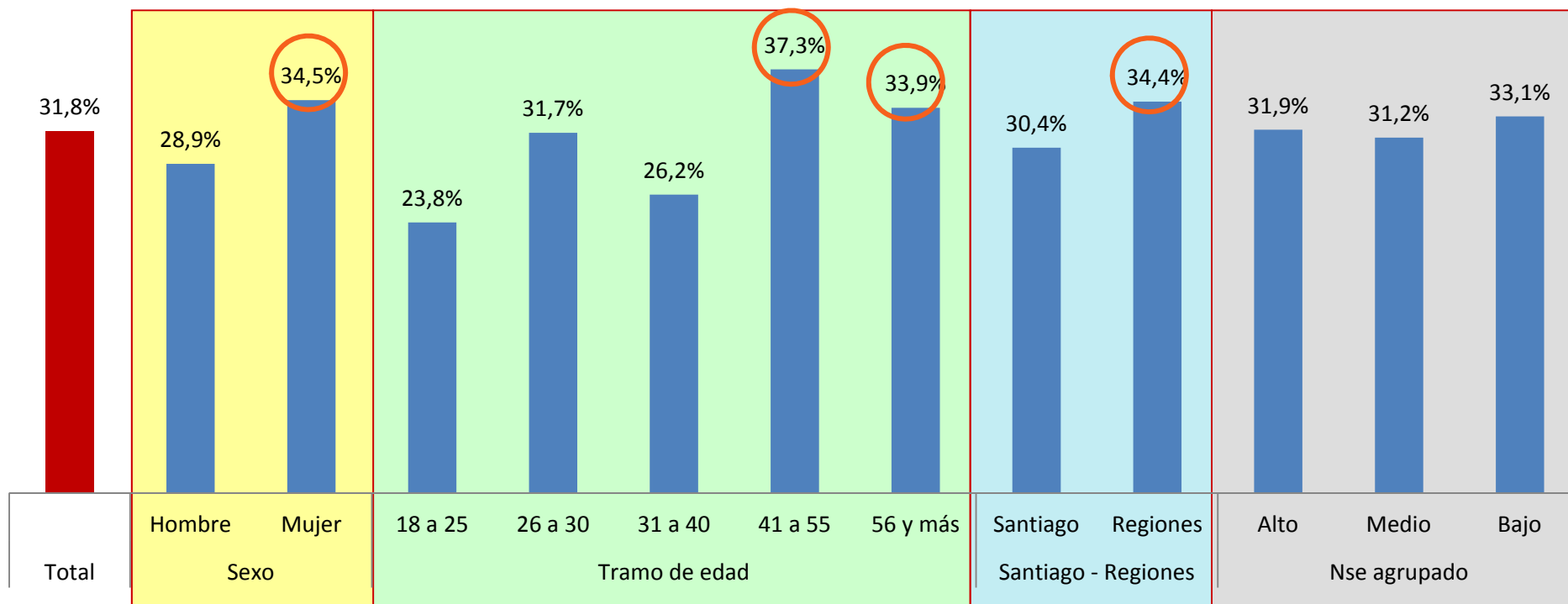
Este es un índice de percepción, que se viene midiendo desde el año 2000. Se observa una variación significativa de diciembre de 2013 a octubre 2014 (27,5% a 31,8).



Índice de Percepción "Nivel de Delincuencia en la Comuna": Perfil de la categoría 'nivel alto'

Total muestra: 7.720 hogares

42

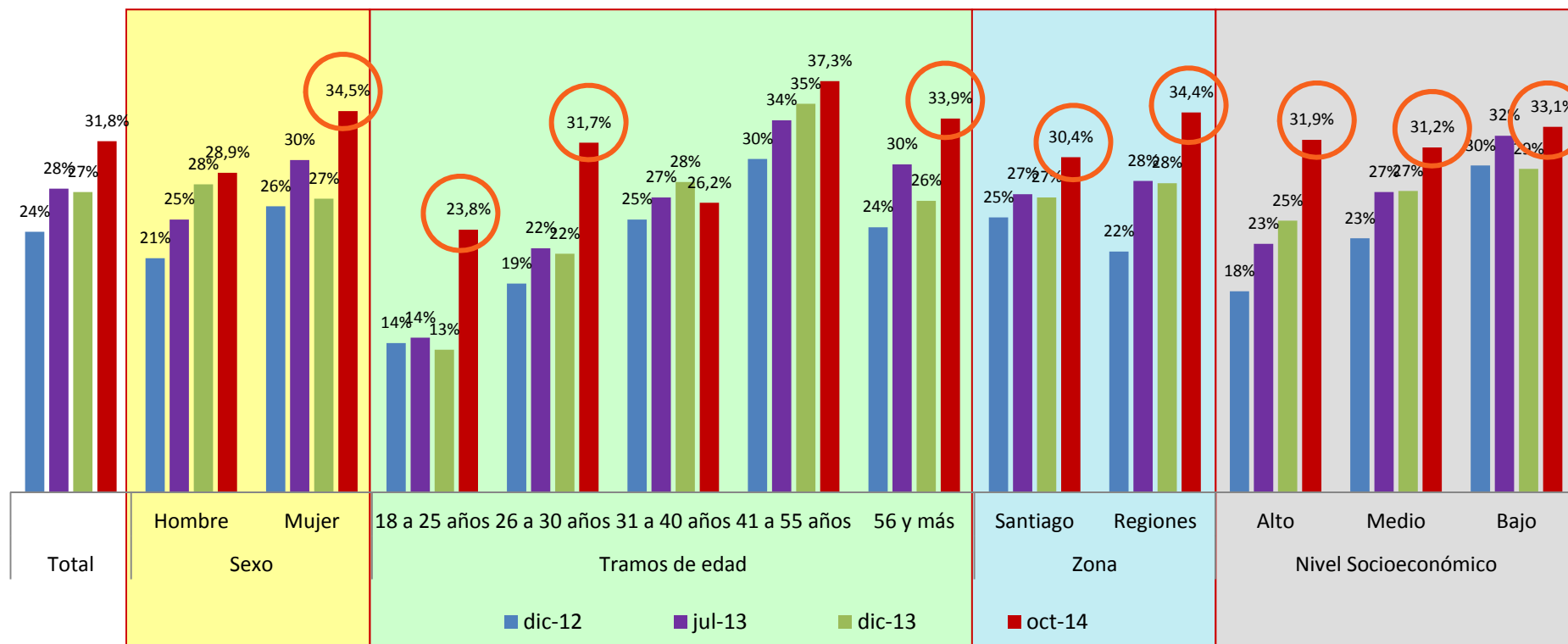


En las mujeres, en la población que tienen más de 40 años y en Santiago, se observan porcentajes de percepción de "nivel alto" de delincuencia en la comuna, significativamente superiores.

Índice de Percepción "Nivel de Delincuencia en la Comuna": Perfil de la categoría 'nivel alto' en las últimas mediciones

Total muestra: 7.720 hogares

43



Desde diciembre 2012 se observa un aumento progresivo de la percepción que tienen las personas sobre el aumento de la delincuencia en la comuna.

Índice de Percepción "Riesgo de ser víctima de delito"

Índice de Percepción de Riesgo de Ser Víctima de Delito

45

- Temporalidad: Desde 2010 - 2013
- Variables que lo componen:
 - En su opinión ¿la delincuencia en su barrio en los últimos meses ha... aumentado, sigue igual o ha disminuido?
 - ¿Cuán probable cree que usted o algún miembro de su hogar sea víctima de robo en la vía pública? (muy probable, poco probable, nada probable)
 - ¿Cuán probable cree usted que en los próximos 3 meses entren a robar a su casa? (muy probable, poco probable, nada probable)
- Categorías: Alto, Medio y Bajo

Principales resultados

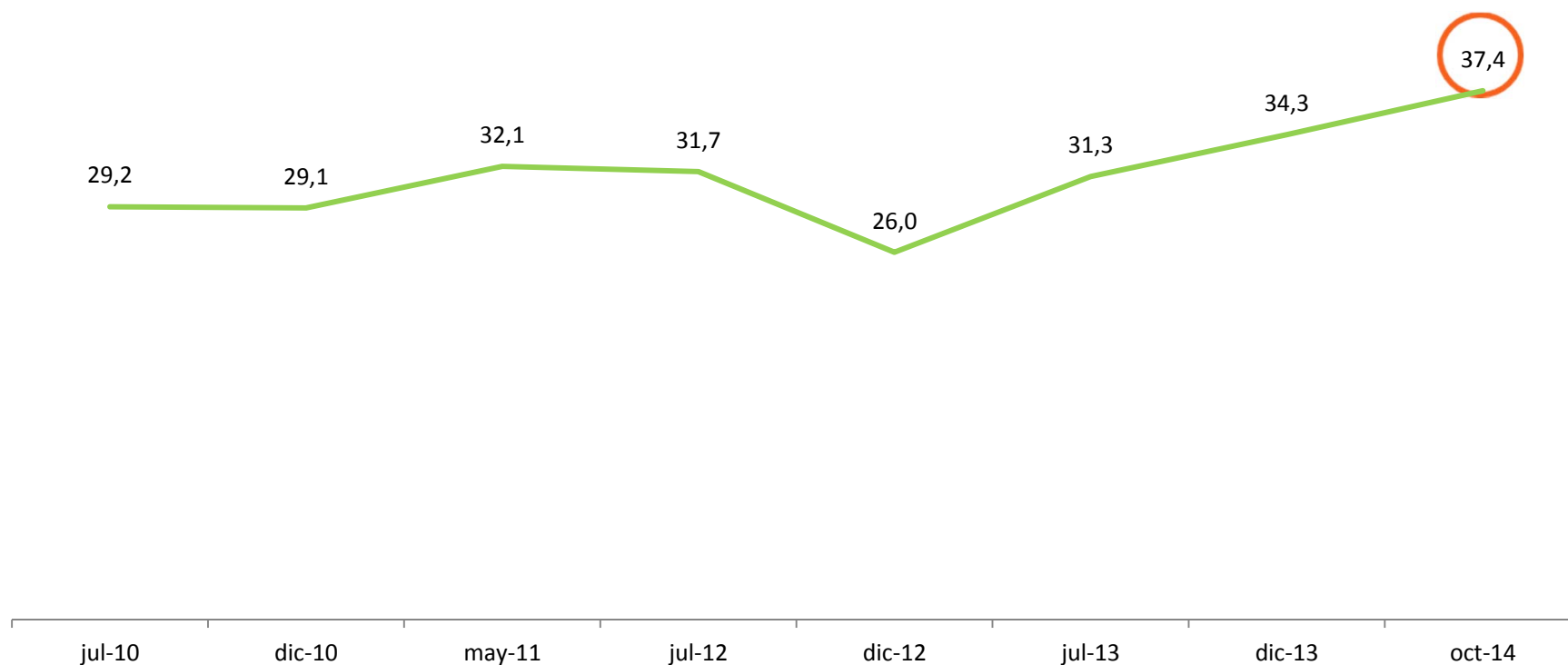
46

- En el Índice de Percepción de Riesgo de Ser Víctima de Delito se observa un aumento significativo en el porcentaje de personas que se ubican en la categoría de potencial víctima: la categoría “alto riesgo” sube de 34,3% a 37,4%.
- No se observan diferencias porcentuales significativas en la percepción de “alto riesgo” de ser víctima que expresan hombres y mujeres (36,7% y 38,1%). Los tramos etarios superiores a los 25 años muestran un porcentaje de percepción de “alto riesgo” (entre el 36,9% y el 43,1%) significativamente superior al tramos de 18 a 25 años (28%).
- En Santiago la porcentaje de personas que expresan “alto riesgo” de ser víctima de un delito, es significativamente superior al de regiones: 39,7% y 33,3% respectivamente.

Porcentaje que se ubica en el "nivel alto" de riesgo de ser víctima

Total Muestra: 7.720 hogares

47



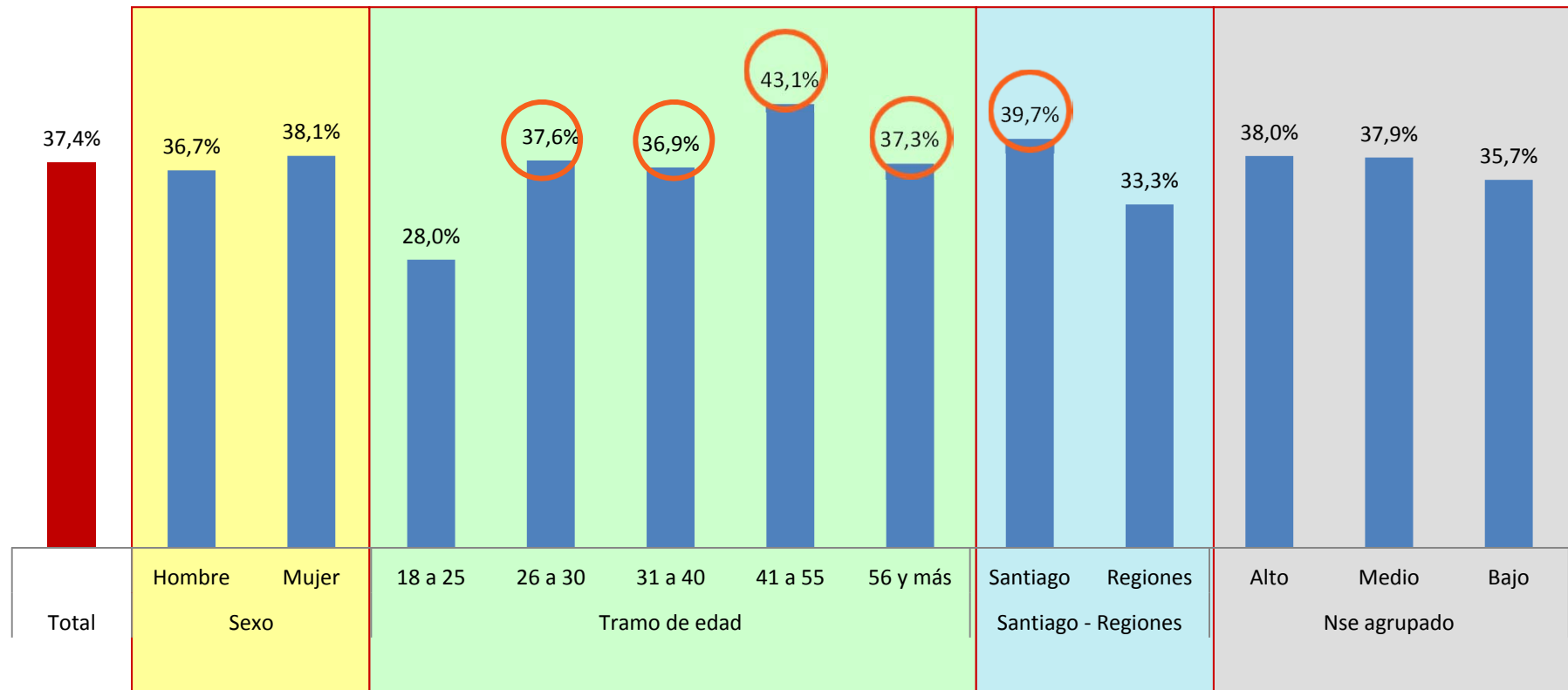
Hay un aumento significativo entre julio y diciembre de 2013 en el "nivel alto" de riesgo (31,3% a 34,3%).



Índice de Percepción de Riesgo de Ser Víctima de Delito – Perfil de la categoría 'nivel alto'

Total muestra: 7.720 personas

48



En los tramos etarios mayores de 25 años y entre los residentes de Santiago los porcentajes de percepción "alto" de ser víctima de delito son significativamente superiores.



Medidas de autoprotección

Principales resultados

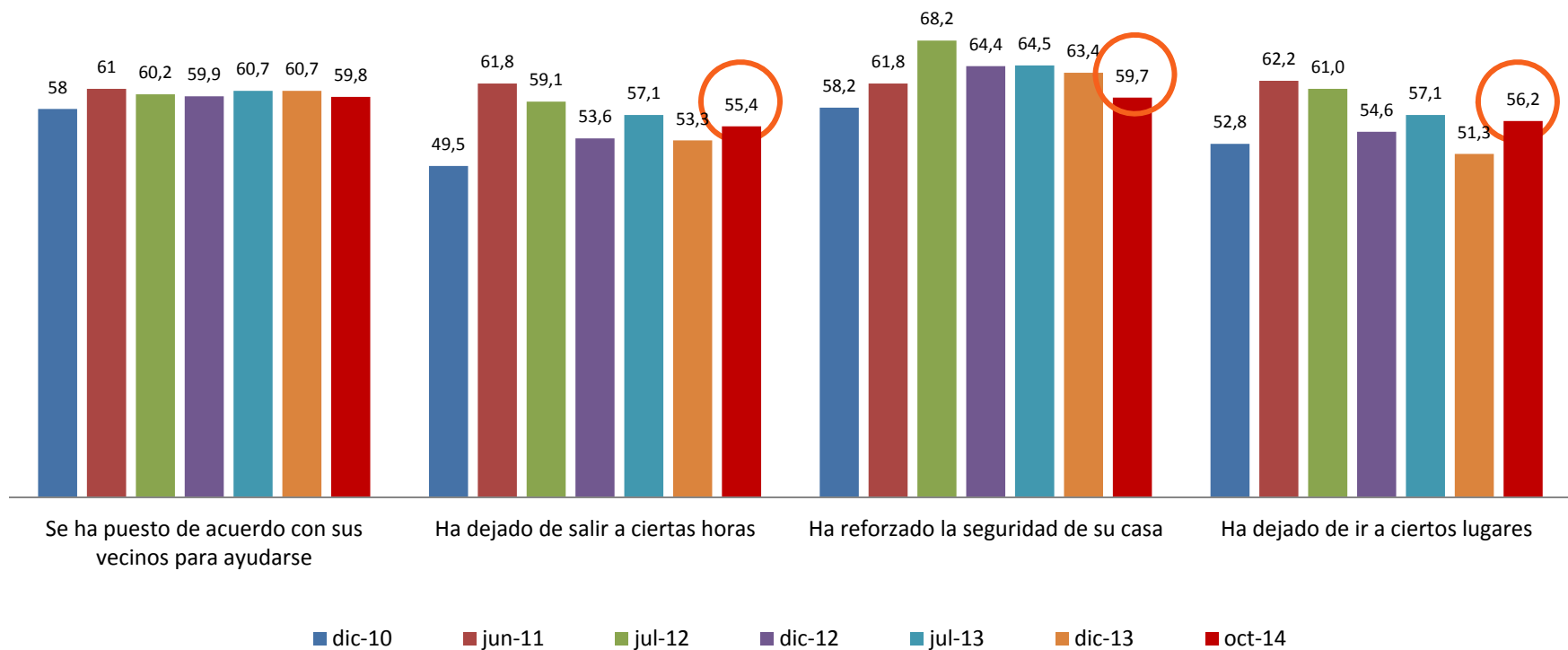
50

- En cuanto a las conductas para evitar ser víctima de delito se observa que:
 - La disminución del porcentaje de personas que dice que se ponen de acuerdo con los vecinos para ayudarse, no es significativo (60,7% a 59,8%).
 - Las personas que declaran que han dejado de salir a ciertas horas aumenta significativamente entre una medición y otra (53,3% a 55,4%).
 - A su vez, hay una baja significativa en el porcentaje personas que indican haber reforzado la seguridad de su vivienda (63,4% a 59,7%).
 - Por último, hay un aumento significativo en el porcentaje de personas que declaran haber dejado de ir a ciertos lugares (51,3% a 56,2%).

Conductas para evitar ser víctima de un delito: porcentajes de personas que responden afirmativamente.

Total muestra: 7.720 hogares

51



Evaluación de Autoridades e Instituciones

Principales resultados

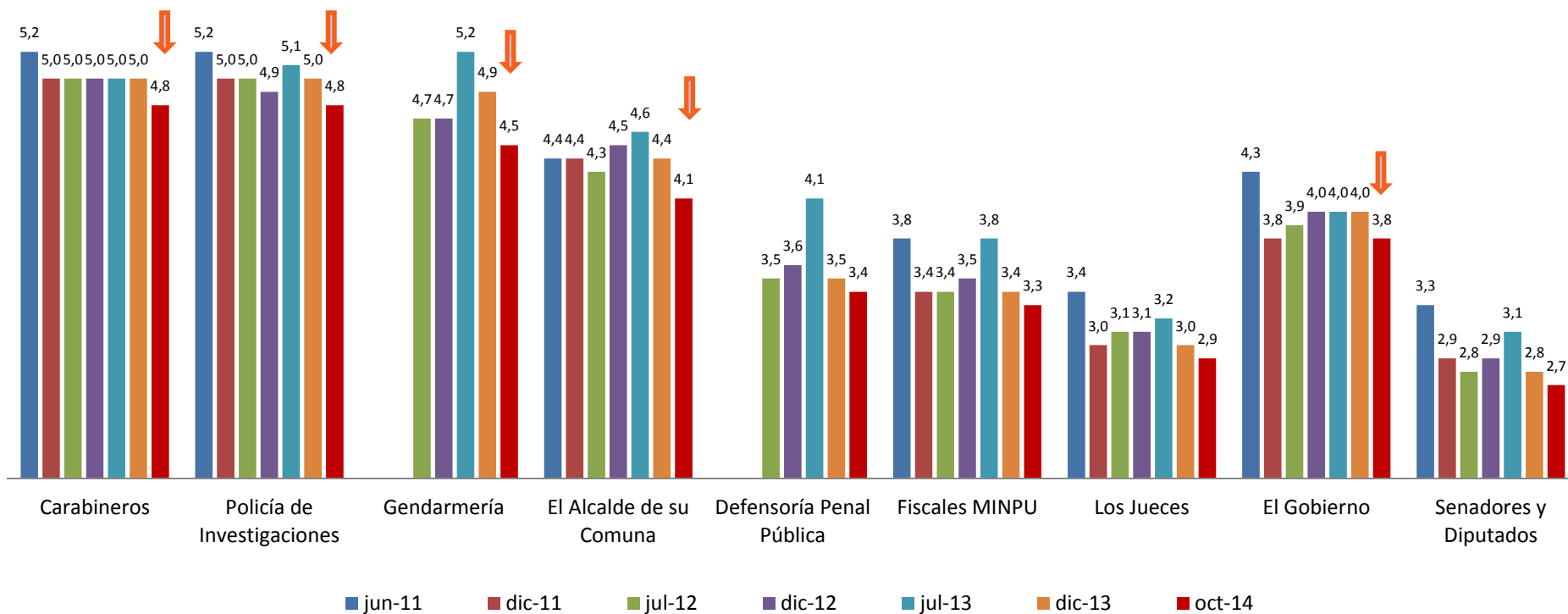
53

Evaluación de autoridades e instituciones (escala de 1 a 7).

- Se observa una baja generalizada en la evaluación que hace la población sobre las autoridades e instituciones.
- Carabineros e Investigaciones poseen las evaluaciones más altas dentro del sistema: 4,8.
- El poder legislativo (senadores y diputados) y el poder judicial tienen las evaluaciones más bajas: 2,7 y 2,9 respectivamente.
- La menor evaluación es estadísticamente significativa en el caso de Carabineros de Chile, Policía de Investigaciones; Gendarmería, los Alcaldes y el Gobierno. Las caídas en Carabineros, Investigaciones y Gobierno fueron de dos decimas respecto de diciembre 2013 (de 5,0 a 4,8 en el caso de las policías; de 4,0 a 3,8 en el caso del gobierno).
- Gendarmería y los alcaldes muestran las mayores caídas: de 4,9 a 4,5 y de 4,4 a 4,1, respectivamente.
- Por último, los fiscales de Ministerio Público y la Defensoría Penal son evaluados de manera similar por parte de la población: 3,4 y 3,3 respectivamente.

Evaluación de las autoridades, respecto de la delincuencia. Nota promedio (escala de 1 a 7)

Total muestra: 7.720 hogares



Índice Percepción “Nivel de Desempeño Policial”

Índice de Percepción “Nivel de Desempeño Policial”

56

- Temporalidad: Desde 2010 - 2014.
- Variables que lo componen:
 - Ud. o la persona que fue víctima de esta situación, ¿hizo una denuncia a la autoridad? : Sí / No
 - ¿Quedó satisfecho con la actuación de Carabineros o Investigaciones después que denunció el hecho? (escala de notas 1 a 7, donde 7=Muy Satisfecho y 1=Muy Insatisfecho)
 - ¿En general, cuán satisfecho o insatisfecho está Ud. con la labor de la policía en su barrio? (escala de notas 1 a 7, donde 7=Muy Satisfecho y 1=Muy Insatisfecho).
- Categorías: Alto, Medio y Bajo

Principales resultados

57

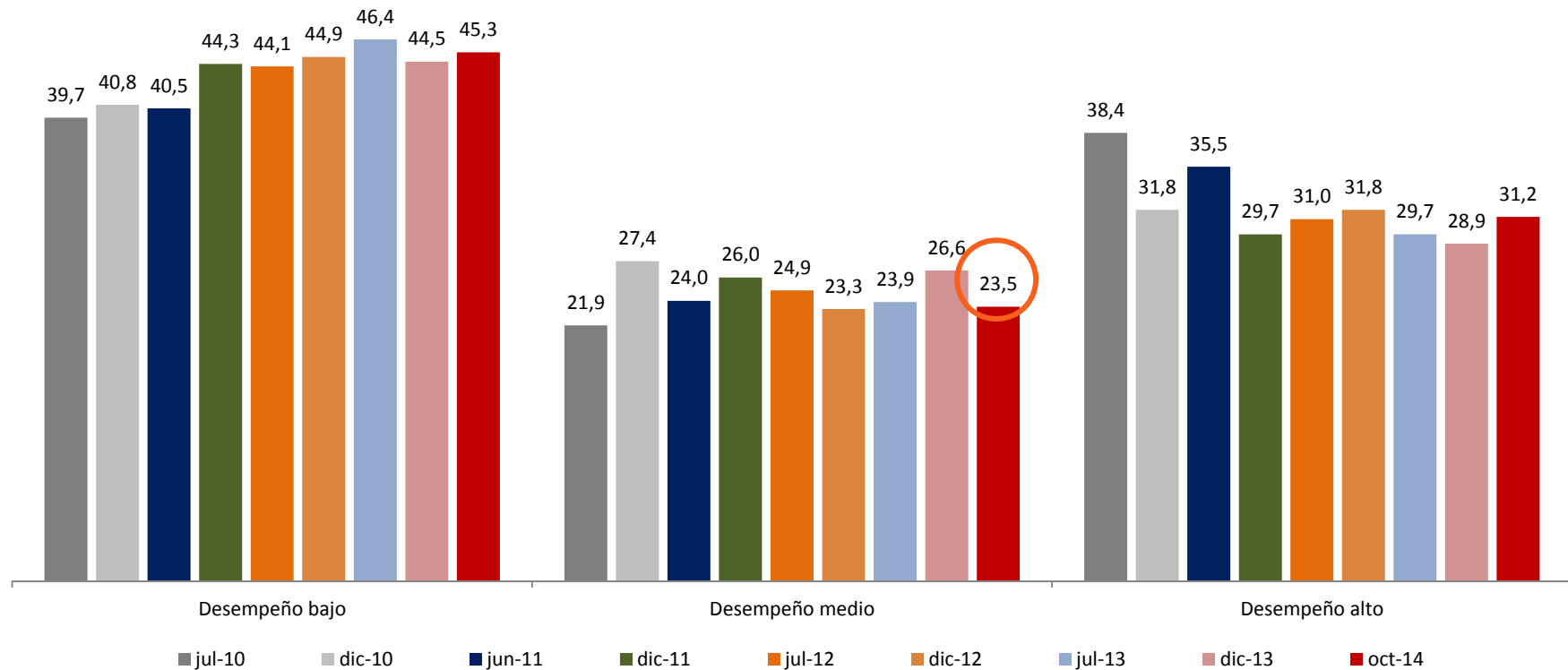
Índice de Percepción del Desempeño Policial

- En el 2014 el 45,1% califica como “bajo” el desempeño policial. Respecto de la medición anterior (diciembre 2013, 44,5%) no hay una variación significativa en el Índice.
- Los hombres tienden a ser más críticos que las mujeres al momento de evaluar a las policías: el 47,5% evalúa tal desempeño como bajo, versus el 43,1% de las mujeres. La misma postura se observa en el caso de la población joven (en los tramos de 18 a 25 años y de 26 a 30 años); la población de Santiago respecto de la de regiones (47,8% vs. 40,5%) y los hogares de nivel socioeconómico medio (49%). En estos casos las diferencias porcentuales que se observan son significativas.
- Respecto de diciembre 2013, no se observan diferencias significativa en ninguna de las categorías.
- Las evaluaciones de las personas sobre la actuación policial varían si éstas han tenido o tomado contacto con algún miembro de la policía. Se aprecia que a mayor contacto con las instituciones policiales, peor es la evaluación de las personas sobre su desempeño.
- De esta forma, la relación policía –ciudadano y la calidad de la atención al momento en que las víctimas denuncian constituye un nudo crítico, pues desde el 2010 a la fecha hay una tendencia a calificaciones cada vez más bajas.

Índice percepción "Nivel de Desempeño Policial". Sólo personas que han sido víctimas y realizan denuncias.

Total submuestra: 1.848 hogares.

58

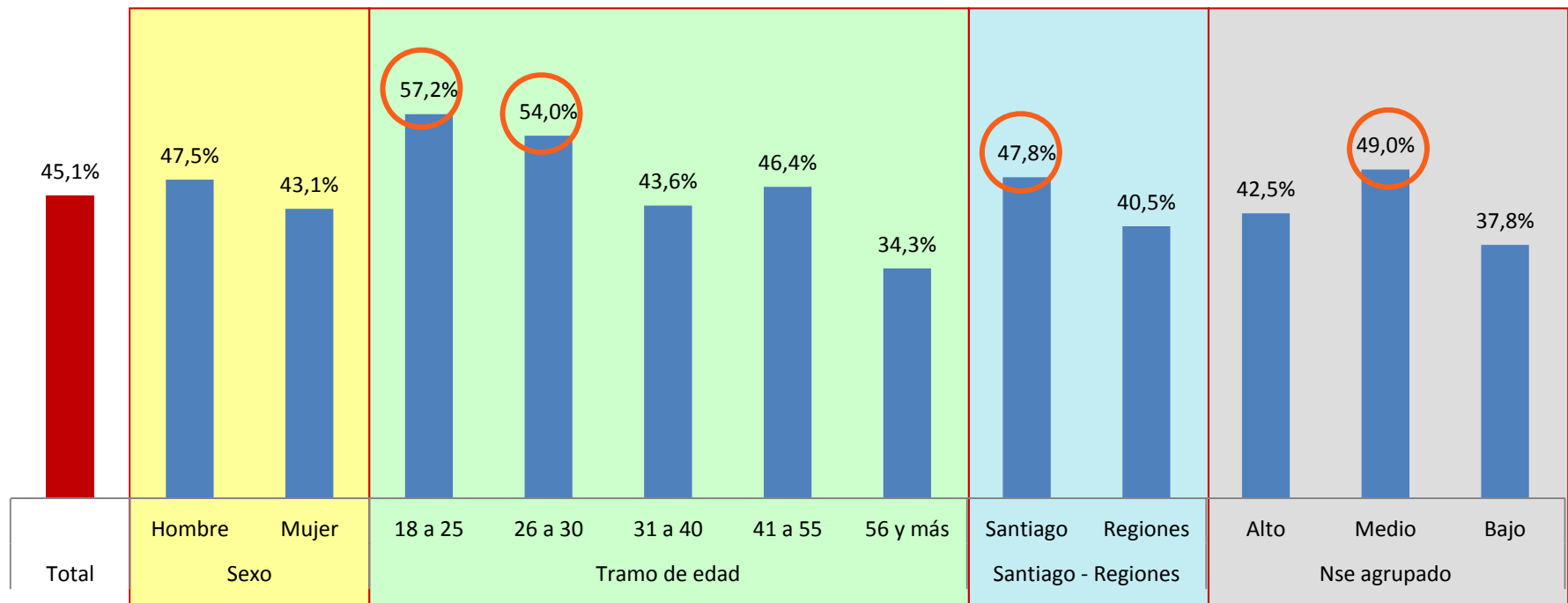


Hay descenso estadísticamente significativo en la evaluación del desempeño medio de las policías.

Índice de Percepción "Nivel de Desempeño Policial": Perfil de la categoría 'nivel bajo'.

Total submuestra: 1.848 hogares

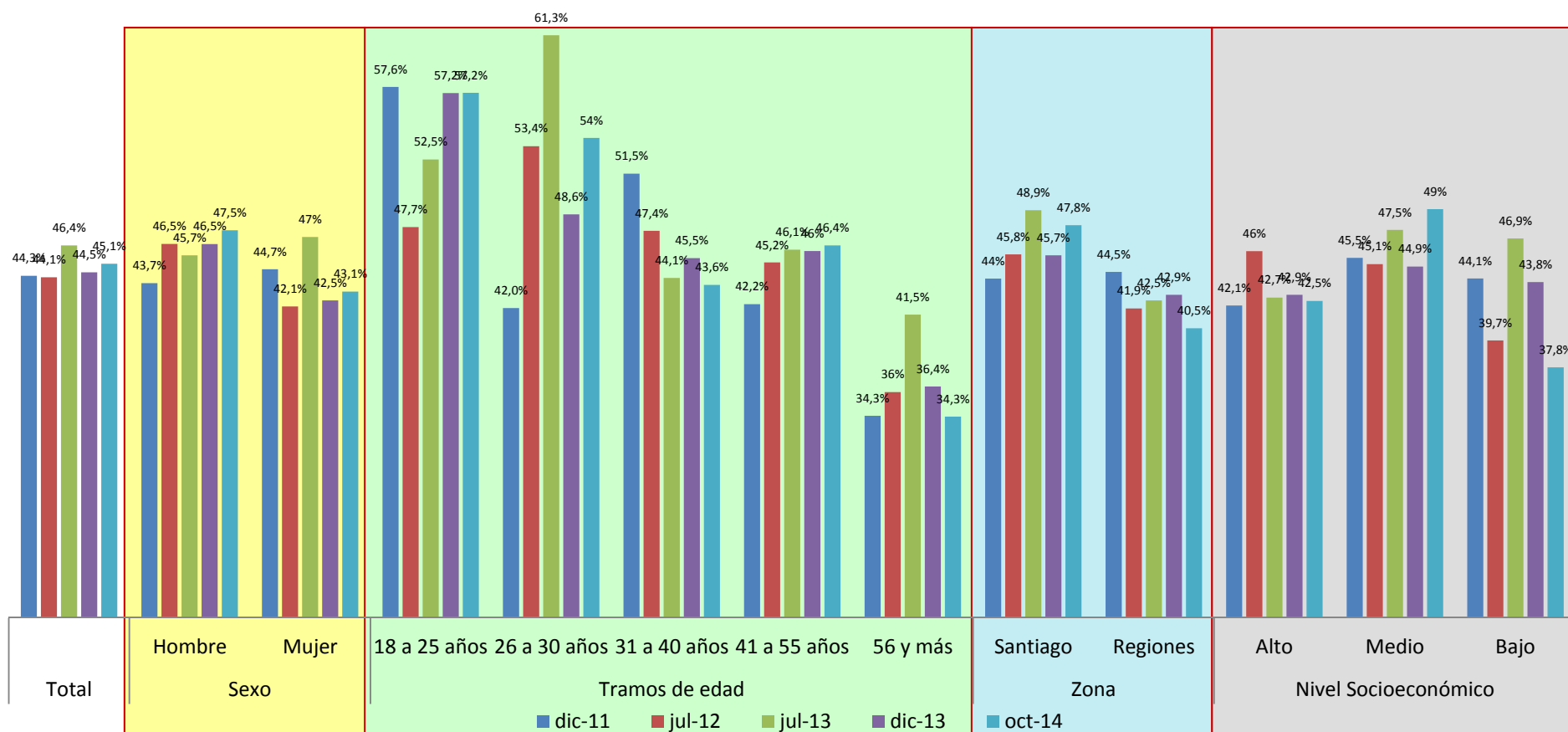
59



En el caso de los tramos etarios de menores (de los 18 hasta los 30 años), de Santiago y del NSE medio, los porcentajes que indican un desempeño policial "bajo" son significativamente peores.

Índice de Percepción "Nivel de Desempeño Policial": Perfil de la categoría 'nivel bajo' en las últimas mediciones

Total submuestra: 1.848 hogares



Desglose de nota promedio según contacto con la institución (Escala 1 – 7)

Total muestra: 7.720 hogares

61

	Total país	Hogar NO Víctima	Hogar Víctima	
			No denuncia	Sí denuncia
PDI dic-2010	5,1	5,4	4,9	4,8
PDI may-2011	5,2	5,3	5,0	4,9
PDI dic-2011	5,0	5,2	4,7	4,8
PDI jul-2012	5,0	5,1	4,8	4,7
PDI dic-2012	4,9	5,0	4,6	4,6
PDI jul-2013	5,1	5,2	4,8	4,7
PDI dic-2013	5,0	5,2	4,7	4,6
PDI oct-2014	4,8	4,9	4,5	4,6
Carabineros dic- 2010	5,1	5,3	4,8	4,7
Carabineros may- 2011	5,2	5,4	5,0	4,8
Carabineros dic- 2011	5,0	5,2	4,7	4,7
Carabineros jul- 2012	5,0	5,2	4,9	4,6
Carabineros dic- 2012	5,0	5,1	4,8	4,6
Carabineros jul- 2013	5,0	5,2	4,6	4,6
Carabineros dic- 2013	5,0	5,2	4,7	4,7
Carabineros oct- 2014	4,8	5,0	4,6	4,7

- Contacto

Contacto +

A mayor contacto con las instituciones policiales al momento de denunciar, peor es la evaluación de las personas sobre su desempeño.

Índice Paz Ciudadana-Adimark

Resultados del Estudio octubre 2014.