

Presentación de Resultados Proyecto

Encuesta Victimización, Inseguridad y Percepción local en barrios de San Joaquín 2015

Unidades vecinales 20, 21 y 25:
Población La Legua, sectores Legua Vieja, Nueva y
Emergencia

Fundación Paz Ciudadana

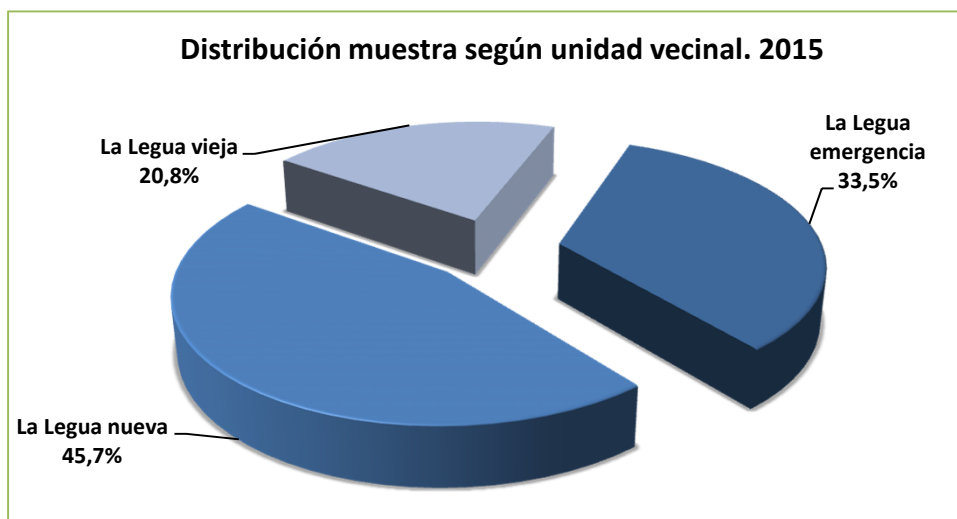
Mayo 2016

Agenda de la presentación

1. Ficha técnica del estudio
2. Calidad de vida en el barrio
3. Temor e inseguridad en el barrio
4. Victimización en el barrio
5. Capital social en el barrio
6. Evaluación de autoridades e instituciones
7. Demanda programática
8. Comentarios finales

1. Ficha técnica

Proyecto	Encuesta Victimización, Inseguridad y Percepción local en barrios de San Joaquín 2015
Medición	Julio y octubre de 2015 Encuesta a hogares – cara a cara
Barrios estudiados	Población La Legua Vieja, Nueva y Emergencia (Unidades vecinales 20, 21 y 25)
Universo	Hombres y Mujeres mayores de 15 años, residentes en hogares de los barrios estudiados
Muestra	Muestra total Población La Legua: 462 hogares Polietápico a nivel hogares y personas Margen de error estimado: nivel de confianza 95%; error muestral +/- 4,3%



2. Calidad de vida

Calidad de vida en el barrio: La mirada de los vecinos

¿Cómo se siente Ud. respecto de los siguientes aspectos de su BARRIO?	% Satisfecho		% Insatisfecho	
	2013 (N= 461)	2015 (N= 462)	2013 (N= 461)	2015 (N= 462)
Seguridad	35,2	43,4 *	43,6	33,2 *
Tranquilidad	40,5	46,1	40,9	27,6 *
Belleza	33,2	48,3 *	43,3	25,0 *
Limpieza	33,7	44,2 *	41,5	29,1 *
Convivencia con los vecinos	68,1	70,5	17,5	12,6 *

Una mirada comparativa de las cifras muestra un incremento en el porcentaje de satisfacción de los vecinos, siendo *belleza, limpieza y seguridad* los aspectos que más satisfacen a los vecinos.

Los servicios que reportan los mayores grados de satisfacción son *Comercios menores* y el *Servicio de recolección de basura*.

Por otra parte, los servicios con mayor porcentaje de insatisfacción son *Programas de intervención del gobierno* (cae la satisfacción y al mismo tiempo, sube la insatisfacción) y el *Control policial* (también disminuye la satisfacción).

¿Se encuentra Ud. Muy Satisfecho, Satisfecho, Insatisfecho o Muy Insatisfecho con los servicios de su BARRIO?	% Satisfecho		% Insatisfecho	
	2013 (N= 461)	2015 (N= 462)	2013 (N= 461)	2015 (N= 462)
Servicio de recolección de basura	80,9	84,2	7,6	7,0
Comercios menores (panaderías, almacenes, botillerías)	85,5	89,9 *	4,1	2,5
Control policial	43,8	36,6 *	29,1	33,6
Programas de intervención del gobierno	33,4	24,0 *	23,8	39,4 *
Mantenimiento y limpieza de áreas verdes	45,2	40,2	17,8	27,7 *

*** Diferencias estadísticamente significativas**

Calidad de vida en el barrio: La mirada de los vecinos

En relación a los siguientes aspectos y lugares de su barrio, ¿Cómo evalúa la calidad o condición de...	% Bueno		% Regular		% Malo	
	2013 (N= 460)	2015 (N= 462)	2013 (N= 460)	2015 (N= 462)	2013 (N= 460)	2015 (N= 462)
Veredas y/o lugares para tránsito peatonal	32,8	36,4	35,0	35,3	31,0	27,7
Calles o pasajes	26,5	29,8	40,7	40,0	30,5	28,8
Plazas y parques	41,3	37,4	30,9	27,7	17,8	28,0 *
Iluminación de veredas y calles	51,9	40,7 *	27,8	26,0	18,0	32,9 *
Colectores de aguas lluvias	46,5	44,0	22,6	23,6	22,6	27,7
Paraderos de locomoción colectiva	50,2	46,9	22,8	29,2 *	15,7	22,8 *
Juegos infantiles	35,9	34,8	26,8	25,1	21,0	29,6 *
Canchas, multicanchas	39,1	46,5 *	20,7	21,9	18,0	17,3
Las viviendas	29,1	32,4	42,8	40,3	25,0	25,6
Fachadas de las viviendas y/o antejardines	25,6	25,3	44,1	39,6	26,8	31,6

- *Los Paraderos de locomoción colectiva, Canchas y multicanchas y Colectores de aguas lluvias son evaluados como buenos.*
- *Por otro lado, la Iluminación de veredas y calles, las fachadas de las viviendas y los juegos infantiles concentran mayores porcentajes de mala evaluación.*
- *La mirada comparativa 2013 – 2015 muestra que, por un lado, Canchas y Multicanchas aumentan positivamente en su evaluación y, por otro, Iluminación de veredas y calles, plazas y parques, paraderos de locomoción colectiva y juegos infantiles, aumentan negativamente en su evaluación.*

*** Diferencias estadísticamente significativas**

Calidad de vida en el barrio: La mirada de los vecinos

Alternativas	¿Cómo cree Ud. que ven a este barrio LAS PERSONAS QUE NO VIVEN AQUÍ?		Y UD. ¿Cómo considera que es este barrio?	
	2013 N= 461	2015 N= 458	N 2013= 461	N 2015= 460
	%	%	%	%
Como un buen barrio	15,6	12,1	41,6	32,7 *
Como un barrio igual a cualquier otro	20,6	16,9	32,1	28,8
Como un mal barrio	61,0	70,1 *	25,2	38,1 *

- En relación a la percepción que tienen los vecinos respecto de como las personas ajenas al barrio ven a La Legua, la mayoría creen que lo miran como un mal barrio. Comparando con la medición anterior, se registra un aumento de 10 puntos porcentuales.
- Respecto de la mirada que tienen los vecinos sobre su barrio, la mayoría también considera que es un mal barrio. Al comparar 2013 y 2015 hay una disminución significativa de quienes consideran su barrio como *un buen barrio* y, al mismo tiempo, un aumento significativo de las personas que estiman que la Legua es *un mal barrio*.

*** Diferencias estadísticamente significativas**

3. Temor e inseguridad

Percepción de la delincuencia y violencia

Durante los últimos 12 meses, usted diría que en los siguientes lugares, la delincuencia...	Barrio		Comuna		País	
	Año		Año		Año	
	2013 (N=461)	2015 (N=462)	2013 (N=461)	2015 (N=462)	2013 (N=461)	2015 (N=462)
	%		%		%	
Aumentó	45,1	59,1 *	50,1	58,9 *	69,2	77,7 *
Se mantuvo	36,2	32,3	31,2	29,0	23,2	16,1 *
Disminuyó	12,8	5,2 *	7,8	4,1 *	2,8	1,3

En cuanto al nivel de delincuencia, los vecinos opinan que en el país es mayor que en la comuna y el barrio.

Durante los últimos 12 meses, usted diría que en los siguientes lugares, la violencia...	Barrio		Comuna		País	
	Año		Año		Año	
	2013 (N=461)	2015 (N=462)	2013 (N=461)	2015 (N=462)	2013 (N=461)	2015 (N=462)
	%		%		%	
Aumentó	48,9	63,0 *	51,3	61,4 *	68,7	78,9 *
Se mantuvo	34,4	24,6 *	32,8	26,7 *	24,0	14,3 *
Disminuyó	13,0	6,5 *	7,3	8,7	2,4	0,9

Lo mismo ocurre con la percepción del nivel de violencia: Es mayor en el país que en la comuna y en el barrio.

La comparación 2013 – 2015 muestra:

- Aumento significativo de los niveles de delincuencia y violencia percibidos en el barrio, en la comuna y en el país;
- Los incrementos son más acentuados en relación a la violencia en el barrio y la comuna.
- Los vecinos no hacen mayores diferencias entre la realidad del barrio y la comuna en delincuencia y violencia.

Percepción de la delincuencia: La Legua y ENUSC

Durante los últimos 12 meses, usted diría que en los siguientes lugares, la delincuencia...	Barrio		Comuna		País	
	Año		Año		Año	
	2013 (N=461)	2015 (N=462)	2013 (N=461)	2015 (N=462)	2013 (N=461)	2015 (N=462)
	%		%		%	
Aumentó	45,1	59,1 *	50,1	58,9 *	69,2	77,7 *
Se mantuvo	36,2	32,3	31,2	29,0	23,2	16,1 *
Disminuyó	12,8	5,2 *	7,8	4,1 *	2,8	1,3

Comparado con la encuesta ENUSC 2014, relativos a la percepción de delincuencia, este estudio de La Legua muestra tendencias similares sobre los niveles de delincuencia.

PERCEPCIÓN DE DELINCUENCIA ENUSC 2013-2014						
¿Ud. diría que los últimos 12 meses la delincuencia en..	Barrio		Comuna		País	
	Año		Año		Año	
	2013 (N: 25.933)	2014 (N: 10.015)	2013 (N: 25.933)	2014 (N: 10.015)	2013 (N: 25.933)	2014 (N: 10.015)
	%		%		%	
Aumentó	38,4	42,4 *	56,7	64,0 *	71,0	79,9 *
Se mantuvo	45,5	44,5	33,8	29,2 *	25,0	18,3 *
Disminuyó	13,4	10,4 *	6,8	3,9 *	3,3	1,3 *

La comparación entre las cifras de las dos encuestas arroja que:

- En ambos estudios se registran aumentos en la percepción de delincuencia en el barrio, en la comuna y en el país, respecto de su medición anterior; y tienden a coincidir a nivel país.
- Por último, para los vecinos de la Legua, la percepción de aumento de delincuencia en el barrio es más pronunciada y más alta a la que tienen los habitantes del país a nivel nacional (ENUSC).

Percepción de delincuencia y violencia en el barrio: La Legua e IPC

Durante los últimos 12 meses, usted diría que... (Encuesta La Legua)	La DELINCUENCIA EN SU BARRIO		La VIOLENCIA EN SU BARRIO	
	Año		Año	
	2013 (N=461)	2015 (N=462)	2013 (N=461)	2015 (N=462)
	%		%	
Aumentó	45,1	59,1 *	48,9	63,0 *
Se mantuvo	36,2	32,3	34,4	24,6 *
Disminuyó	12,8	5,2 *	13,0	6,5 *

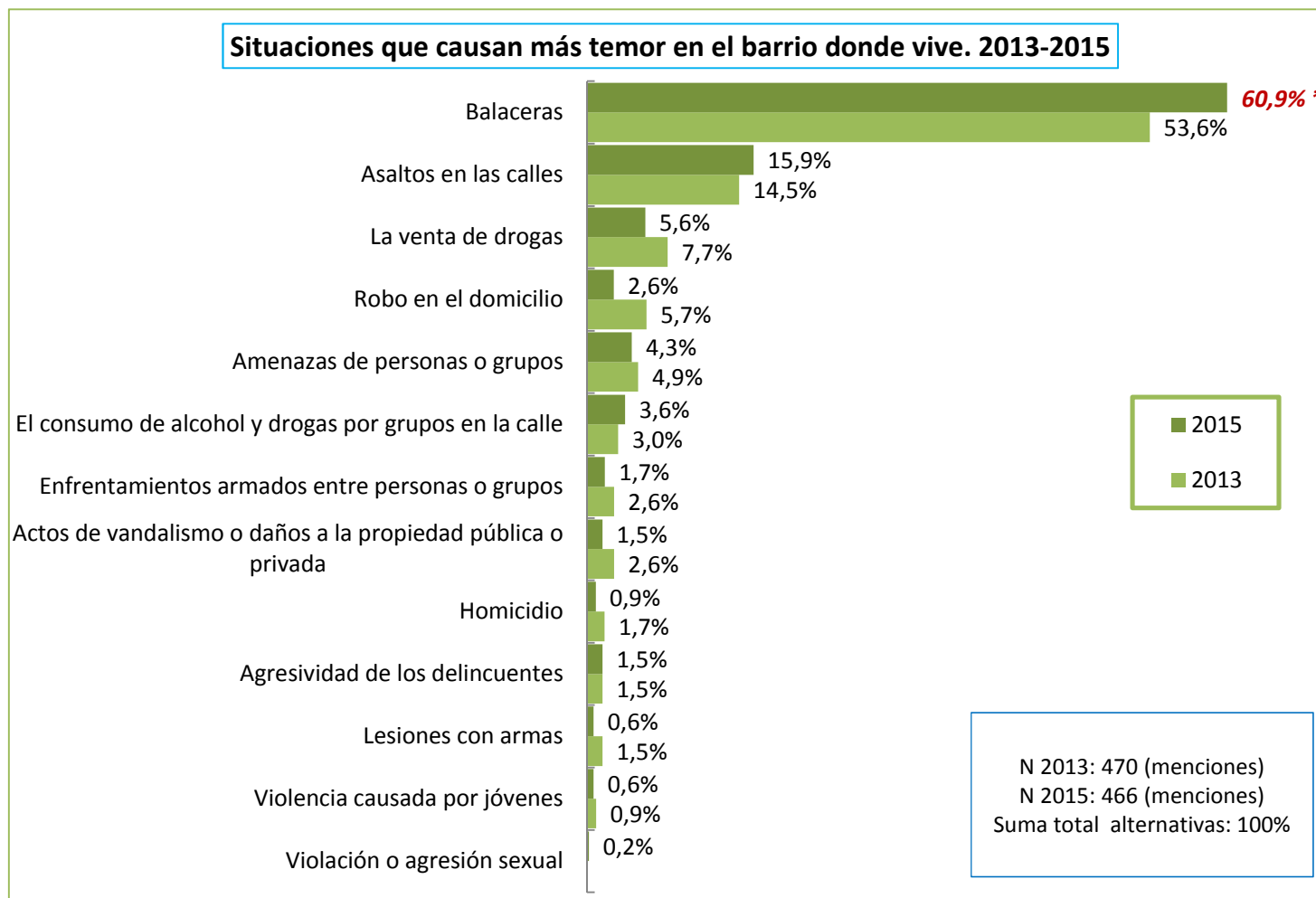
IPC 2014-2015	En su opinión ¿la DELINCUENCIA EN SU BARRIO en los últimos meses ha...?		En su opinión ¿La VIOLENCIA EN SU BARRIO en los últimos meses ha...?	
	Santiago (N 2014: 4.884)	Santiago (N 2015: 4.712)	Santiago (N 2014: 4.884)	Santiago (N 2015: 4.712)
Aumentado	46,4	51,6 *	42,2	49,0 *
Sigue igual	42,9	44,2	45,0	44,9
Ha disminuido	8,8	4,3 *	10,4	6,0 *

Si se integra al análisis los resultados del **ÍNDICE PAZ CIUDADANA 2015**, relativos a los niveles de delincuencia y violencia en el barrio, ambos coinciden en detectar un alza en el porcentaje de personas que estima que la delincuencia y la violencia en el barrio aumentaron.

La comparación entre las cifras de ambas encuestas arroja que:

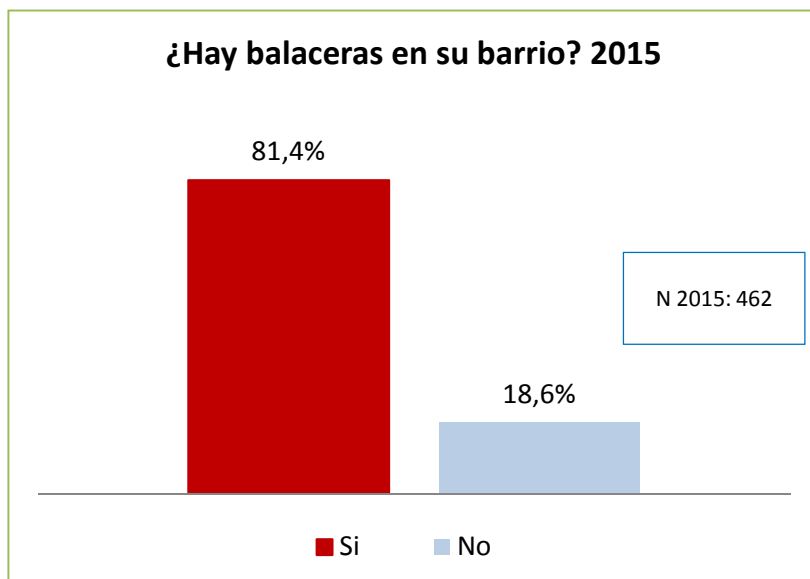
- En ambos estudios se registran tendencias al alza significativas en la percepción de delincuencia y violencia en el barrio respecto de su medición anterior.
- Para los vecinos de la Legua, la percepción de aumento de delincuencia y violencia en el barrio es más pronunciada y más alta a la que muestran los habitantes de Santiago.

Temor e inseguridad en el barrio

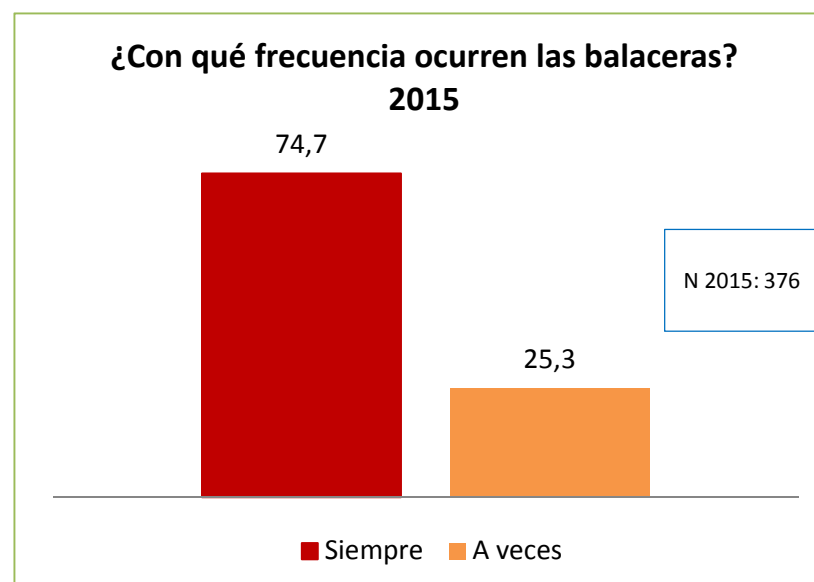


Para los vecinos la principal fuente de temor en el barrio son, por lejos, las balaceras, seguido de asaltos en las calles.

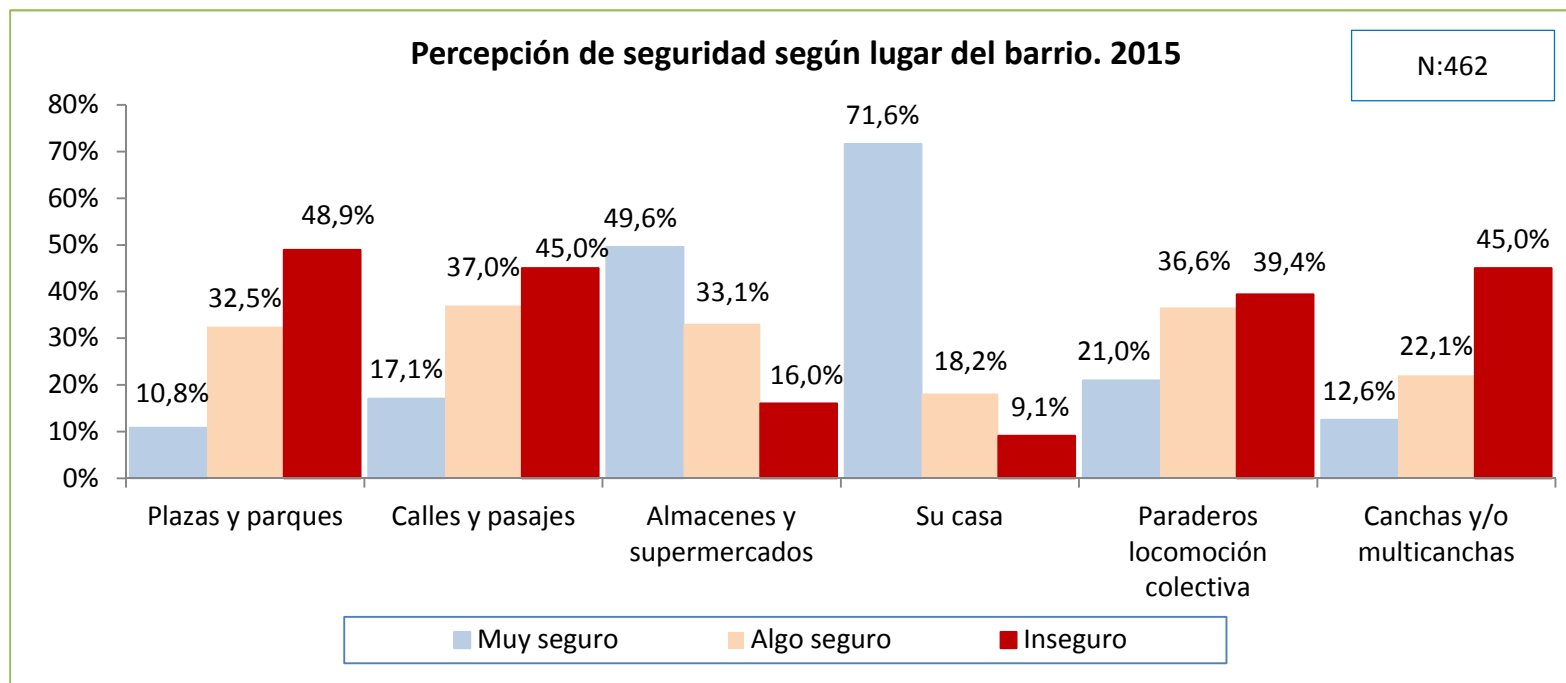
Temor e inseguridad en el barrio



Como en el 2013, las balaceras en el barrio aparecen en el 2015 como un problema incrustado en la realidad de los vecinos del barrio, como una realidad cotidiana.

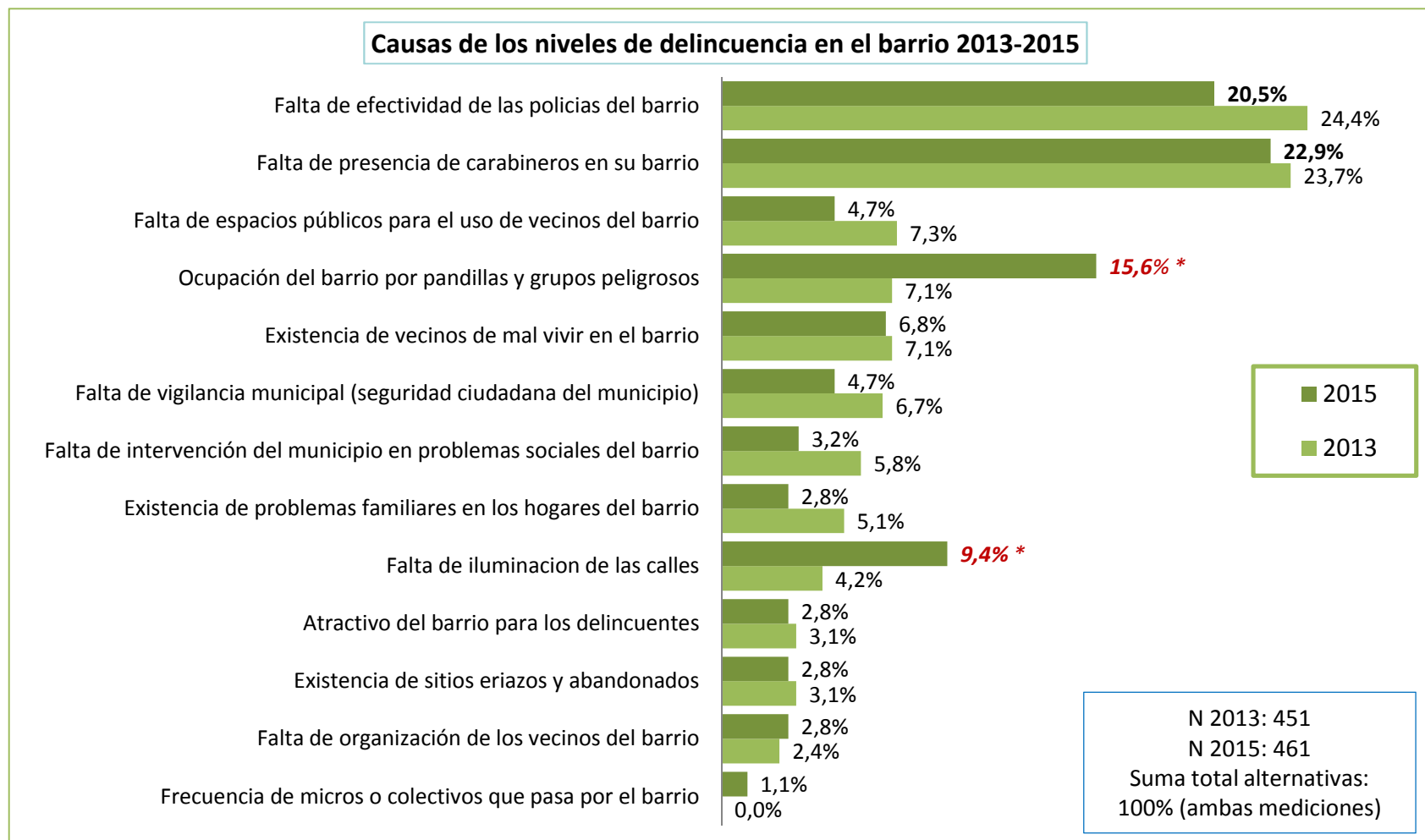


Temor e inseguridad en el barrio



- La casa es el lugar más seguro para los vecinos. Por otra parte, los espacios públicos del barrio, especialmente los de carácter recreativos (plazas y parques; canchas y multicanchas), son considerados como los más inseguros.
- A ojos de los vecinos, solo el espacio íntimo del hogar logra constituirse como un lugar seguro. Al contrario, los espacios extra domiciliarios o espacios públicos son más inseguros.

Temor e inseguridad en el barrio



Los vecinos opinan que las policías, la ocupación del barrio por pandillas y grupos peligrosos y la falta de iluminación en las calles son las causas de los niveles de delincuencia en el barrio.

Percepción de desórdenes en el barrio

Tres situaciones de desorden más frecuentes en el barrio. 2011-2015

Frecuencia de desórdenes en el barrio (menciones <i>Ocurren siempre + Casi siempre</i>)	2011 (N: 420)	2013 (N: 462)	2015 (N:462)
Consumo de alcohol o drogas en la vía pública	78,2%	78,5%	84,2% *
Venta y tráfico de drogas	72,4%	73,8%	82,9% *
Uso de lenguaje grosero y agresivo en la vía pública	71,5%	68,1%	72,7% *

Tres situaciones de desorden más frecuentes vinculada al consumo de drogas en el barrio. 2011-2015

Frecuencia de desordenes asociados al consumo de drogas (menciones <i>Ocurren siempre + Casi siempre</i>)	2011 (N: 420)	2013 (N: 462)	2015 (N:462)
Venta y tráfico de drogas	80,2%	71,6%	86,1% *
Uso de armas de fuego o blancas	60,9%	66,1%	73,5% *
Enfrentamiento entre grupos armados	66,5%	63,5%	75,1% *

*** Diferencias estadísticamente significativas**

La principal situación de desorden que ven los vecinos en el barrio es el consumo de alcohol o drogas en la vía pública:

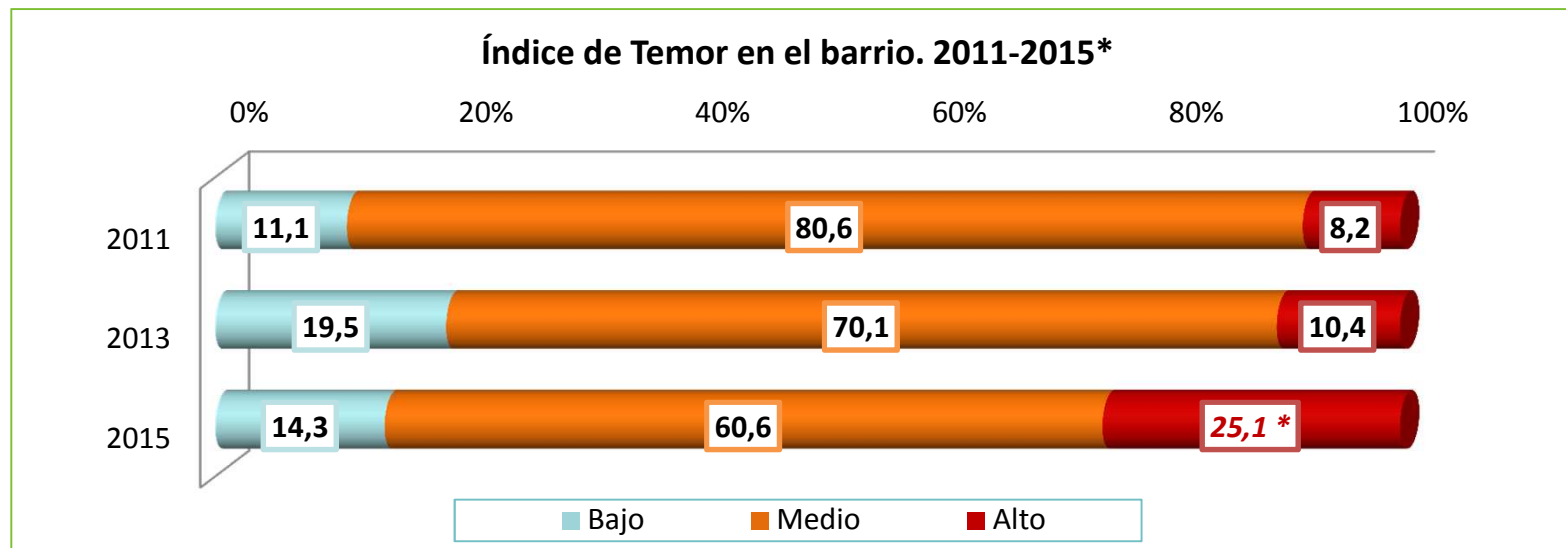
Se registra un aumento significativo de alcohol, drogas y agresividad en la vía pública.

La venta y tráfico de drogas sigue siendo un nodo crítico en términos de generación de situaciones de desorden y violencia en el barrio.

La venta y tráfico de drogas, enfrentamiento entre grupos armados y el uso de armas son los delitos más asociados al consumo de drogas.

Comparativamente, hay un aumento significativo en la opinión de los vecinos sobre la frecuencia de éstos.

Temor e inseguridad. Índice de Temor en el Barrio

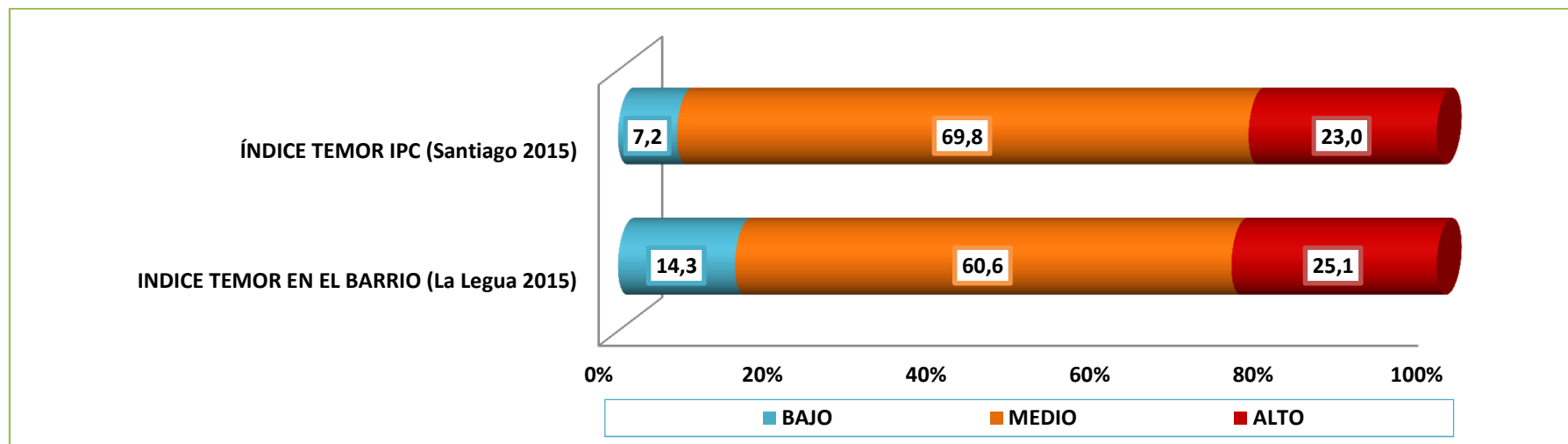


- Se observa un aumento significativo en los niveles de temor percibido por los vecinos del barrio de La Legua.
- El Índice de Temor en el Barrio refleja un incremento del Temor Alto (de 10,4% en el 2013 a 25,1% en el 2015).

* El Índice de Temor en el barrio se construye combinando las respuestas de las personas a las preguntas p12, p13 y p14. Pregunta 12. “En una escala del 1 al 7, donde 1 significa muy inseguro y 7 muy seguro, ¿cómo evaluaría su percepción de seguridad en los siguientes de su barrio?: Plazas y parques / Calles y pasajes / Almacenes y supermercados / Su casa / Paraderos de locomoción colectiva / Canchas y/o multicanchas. - Pregunta 13.1. “Durante los últimos doce meses, usted diría que en su barrio la delincuencia...”: Aumentó / Se mantuvo / Disminuyó. - Pregunta 14.1. “Pensando en la delincuencia, usted diría que durante los últimos doce meses la violencia...”: Aumentó / Se mantuvo / Disminuyó.

*** Diferencias estadísticamente significativas**

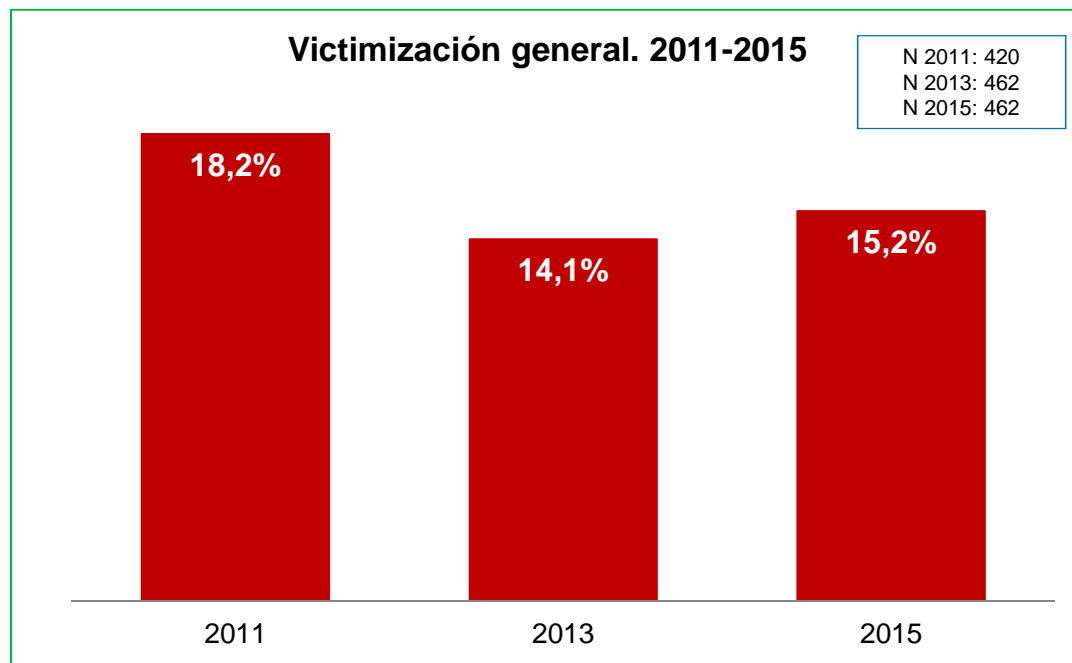
Temor e inseguridad. Índice de Temor en el Barrio La Legua e Índice de Temor IPC 2015



- Comparando ambos índices, existen diferencias menores en lo relativo a los niveles de TEMOR ALTO del IPC y del Índice de Temor en el Barrio: 23,0% y 25,1% respectivamente.
- Se observan diferencias más pronunciadas en las otras dos categorías de los Índices:
 - ✓ Es más alto el porcentaje de TEMOR MEDIO del IPC (Gran Santiago) que del Índice de Temor en el Barrio La Legua: 69,8% vs. 60,6%.
 - ✓ Es más bajo el porcentaje de TEMOR BAJO del ICP (Gran Santiago) que del Índice de temor en el Barrio La Legua: 7,2% vs. 14,3%.

4. Victimización

Victimización en el barrio



15,2% de los vecinos declaran haber sido víctima de delito en el año 2015. No se observan diferencias significativas en relación al año 2013

El 74,5% de estos delitos sucedió en el barrio

En el año 2015 la cifra negra o no denuncia de los delitos alcanza a 47,1% del total de delitos reportados

Revictimización	2011 %	2013 %	2015 %
Hogares no víctimas	81,7	86,1	84,8
Una vez	9,2	5,8	6,3
Dos veces	3,6	4,3	4,3
Tres veces	1,6	1,3	1,1
4 o + veces	3,9	2,3	3,5

La revictimización para el año 2015 no ha sufrido cambios respecto de la medición anterior.

Las razones más frecuentes para no denunciar son: La justicia (tribunales) no hubiera hecho nada y la pérdida no fue lo suficientemente seria (ambas con un 15,3%)

Características de la victimización

¿Dónde ocurrió el último delito reportado?	% Barrio	% Fuera del barrio pero en la comuna	% otra comuna
2013 (N= 60)	80,0	2,0	18,0
2015 (N= 94)	74,5	13,8	11,7

Según el lugar de ocurrencia, los delitos presentan un doble desplazamiento, comparado con el año 2013: Hacia fuera del barrio y, al mismo tiempo, al interior de la comuna.

Los delitos tienden a suceder a mitad de semana (jueves y miércoles), en el horario de la tarde (de 12 a 18 horas).

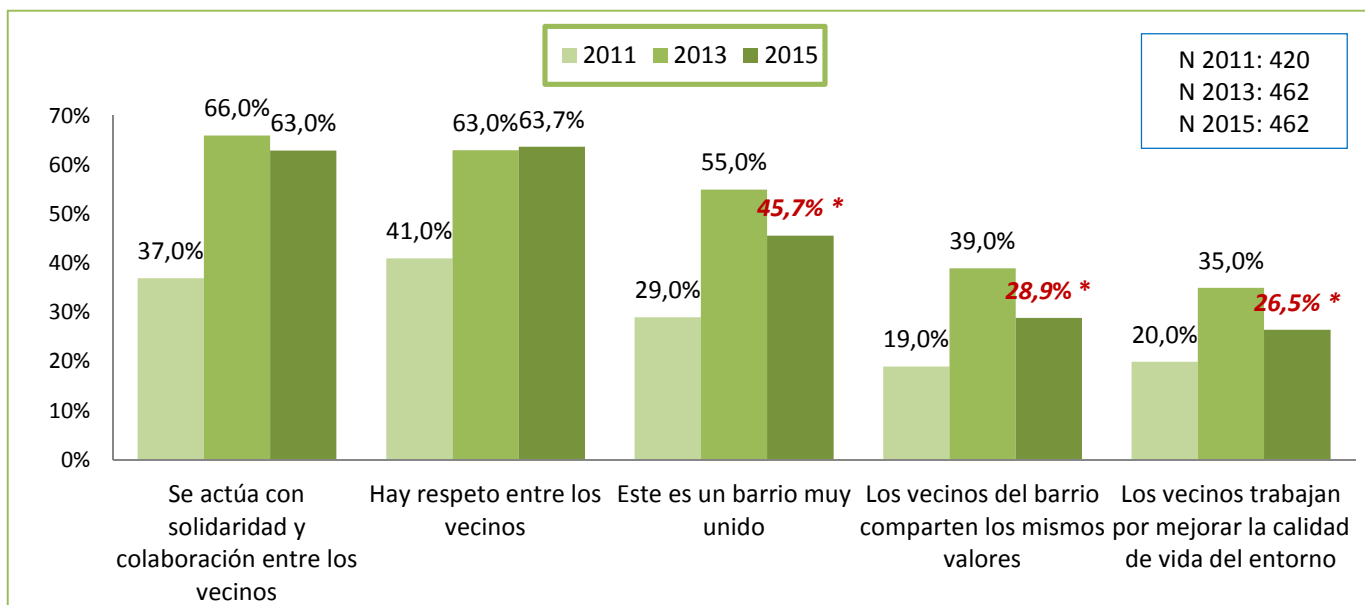
N=45	Lunes	Martes	Miércoles	Jueves	Viernes	Sábado	Domingo	No sabe/ no responde
Día en que ocurrió el último delito (%)	0,0	8,9	15,6	17,8	13,3	6,7	13,3	24,4

N=45	(mañana) Entre las 6:01 y las 12:00	(tarde) Entre las 12:01 y las 18:00	(noche) Entre las 18:01 y las 00:00	(madrugada) Entre las 00:01 y las 6:00	No sabe/ No responde
Momento del día en que ocurrió último delito (%)	22,2	44,4	17,8	11,1	4,4

5. Capital social en el barrio

Asociatividad en el barrio

Opinión sobre la unidad entre vecinos. 2011-2015



En comparación al año 2013, bajan los porcentajes de percepción de unidad, valores compartidos trabajo compartido para mejorar el entorno.

No obstante, los descensos están sobre la línea de base registrada en el año 2011.

¿En el último año, Usted ha contribuido a la solución de algún problema de su comunidad o de los vecinos de su barrio?

Se involucra	2011 (N: 420)	2013 (N: 462)	2015 (N: 462)
	%	%	%
Sí	11,8	20,3	20,8
No	88,2	79,2	79,2

Entre los años 2013 y 2015 no ha variado la disposición de los vecinos a participar en iniciativas vecinales para solucionar problemas del barrio.

*** Diferencias estadísticamente significativas**

Asociatividad y seguridad en el barrio

Medidas que toman los vecinos para la seguridad en el barrio. 2011-2015

Medidas consultadas (respuesta: Sí)	% 2011 (N: 420)	% 2013 (N: 462)	% 2015 (N: 462)
Intercambio números telefónicos entre los vecinos	30,8	30,7	32,2
Sistema de vigilancia entre vecinos	14,0	25,3	15,0 *
Acuerdo sobre llamar a la policía cuando alguien del barrio está en situación de riesgo	27,8	24,2	18,5 *
Acuerdo sistema de control de acceso de las personas ajenas al lugar donde vivimos	4,9	11,5	3,3 *
Coordinación medidas de seguridad con Carabineros	14	11,3	8,0
No se han tomado medidas (NO LEER ESTA ALTERNATIVA)	-	8,7	7,8
Coordinación medidas de seguridad con Municipalidad	8,9	5,0	4,6
Sistema de alarma comunitaria	1,4	4,3	3,3
Contratación sistema privado de vigilancia	1,0	2,4	1,1
Contratación de una persona para vigilar viviendas	0,5	2,2	1,3

En comparación al año 2013 se observan descensos significativos en los porcentajes de acciones que suponen acuerdos de coordinación y cooperación vecinal: En *sistemas de vigilancia vecinal, solicitudes de ayuda policial para vecinos en situaciones de riesgo y en acuerdos sobre el control de accesos de personas ajenas.*

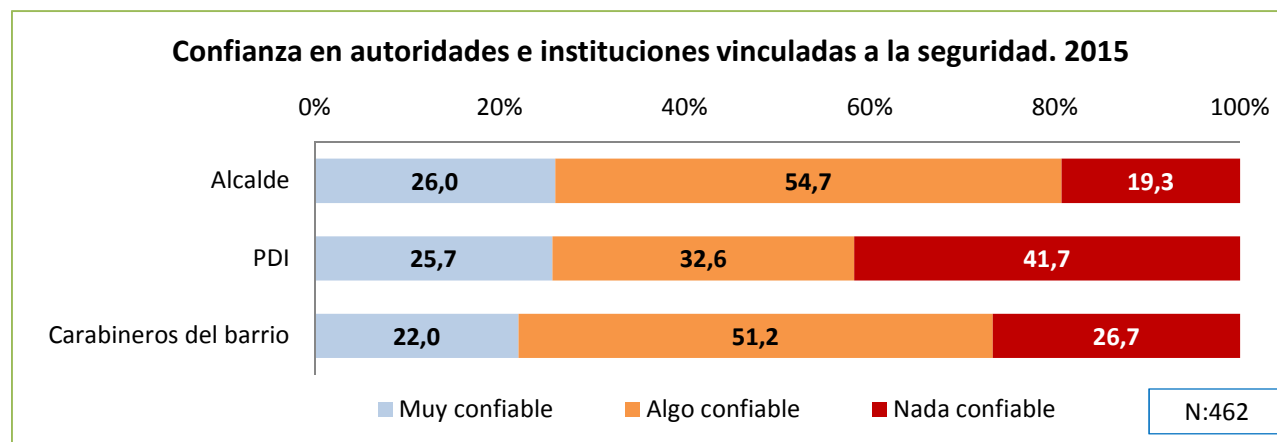
SITUACIONES DE CONFLICTO E INSEGURIDAD EN QUE SE INVOLUCRAN LOS VECINOS	% personas responden muy probable o probable		
	2011 (N: 420)	2013 (N: 462)	2015 (N: 462)
Cuando un niño es agredido verbal o físicamente	35,4	43,1	50,2 *
Cuando hay vecinos que botan basura o escombros en el barrio	22,6	30,7	35,2
Cuando se le intenta robar a alguien en el barrio	26,6	29,4	35,0
Cuando un vecino golpea a su pareja	14,3	26,2	31,7 **

Aumenta el porcentaje de personas que afirman que los vecinos intervendrían en situaciones de inseguridad asociadas a grupos vulnerables (niños y mujeres) y en situaciones de riesgo (intentos de robos).

*** Diferencias estadísticamente significativas**

6. Evaluación de las autoridades

Niveles de confianza de los vecinos en instituciones y autoridades



El Alcalde y las policías (PDI y Carabineros del barrio) concitan, en términos relativos, mayores grados de confianza entre los vecinos.

Actores e instituciones públicas	% Muy confiable		% Algo confiable		% Nada confiable	
	2013 (N: 462)	2015 (N: 462)	2013 (N: 462)	2015 (N: 462)	2013 (N: 462)	2015 (N: 462)
Fiscales	9,2	10,3	26,1	30,3	64,8	59,5
Seg. Ciudadana Municipal	19,2	11,1 *	35,2	28,7 *	45,6	60,2 *
Juzgados y tribunales	9,3	13,6 *	32,8	30,8	57,9	55,6
Concejales	26,1	16,9 *	48,2	42,5	25,7	40,6 *
Junta de vecinos	32,4	17,5 *	44,9	53,7 *	22,6	28,8 *
Plan cuadrante	20,5	20,1	26,7	24,1	52,8	55,8
Municipalidad	38,2	21,9 *	48,0	60,2 *	13,8	17,9
Carabineros del barrio	27,0	22,0	44,9	51,2	22,6	26,7
PDI	17,5	25,7 *	43,2	32,6	39,3	41,7
Alcalde	43,7	26,0 *	44,8	54,7	11,5	19,3

*** Diferencias estadísticamente significativas**

Al comparar 2013 y 2015, se observa una caída en los niveles de confianza en la estructura de representación y gobierno a nivel local: Alcalde, municipio, concejales, juntas de vecinos y la seguridad ciudadana municipal.

Evaluación de autoridades e instituciones vinculadas a la seguridad en el barrio. 2011 – 2015 (N= 462)



*** Diferencias estadísticamente significativas**

7. Demanda programática

Demanda vecinal sobre programas de seguridad en el barrio

Programas más necesarios de implementar en el barrio. 2011-2015

Tipos de programas	% del total de menciones (1° y 2° mención)		
	2011 (N=845)	2013 (N=908)	2015 (N=920)
Instalación de alarmas comunitarias	4,4	12,6	8,2 *
Apoyo a niños y adolescentes vulnerados en sus derechos (abandonados, maltratados)	11,2	12,3	10,0
Rehabilitación para consumidores de drogas	21,6	11,5	16,3 *
Organización vecinal para enfrentar el tema de la seguridad	4,4	10,4	6,5 *
Mejoramiento de espacios públicos, plazas, zonas de juegos para niños	14,8	9,6	9,5
Orientación y apoyo a víctimas de delitos	7,5	9,5	5,3 *
Programas de rehabilitación de jóvenes infractores de la ley	11,0	7,9	8,2
Coordinación barrial con Carabineros, Fiscales y seguridad ciudadana municipal	10,1	7,8	12,6 *
Mejoramiento de luminarias y poda de árboles	8,1	7,7	11,4 *
Programa de reinserción de adultos infractores	4,7	4,4	2,8
Difusión de medidas de autocuidado para evitar ser víctima de delitos	2,3	3,5	2,2
De entrega de armas	S/d.	2,9	7,1

Como se puede apreciar, la demanda de los vecinos está orientada principalmente a programas de índole preventivo y de trabajo con grupos vulnerables o vulnerados; mejoramiento del accionar conjunto entre carabineros y la seguridad ciudadana municipal e intervenir en el entorno (poda de árboles y mejoramiento de la iluminación del barrio).

*** Diferencias estadísticamente significativas**

8. Comentarios finales

Comentarios finales

1. Los aspectos materiales asociados a la calidad de vida en el barrio son bien evaluados por los vecinos. Sin embargo, las percepciones negativas asociadas a la imagen del barrio aumentan.
2. Entre los vecinos se observa un aumento en la percepción del nivel de delincuencia y de violencia. Para los habitantes de La Legua, el barrio y la comuna viven una misma realidad, aunque distinta a la que ven en el país.
3. Los vecinos opinan que el barrio se ha vuelto más inseguro. **Balaceras, Venta y Consumo de drogas y Enfrentamientos entre grupos rivales** constituyen los principales factores asociados a la violencia, la delincuencia y los desórdenes que ocurren en el barrio. Los espacios públicos locales, destinados a la recreación y encuentro de vecinos, son percibidos como más inseguros, razón por la cual tienden a evitarlos con mayor frecuencia.
4. Entre los vecinos se observa un “desgaste” del capital social entre el 2013 y el 2015, que se ve reflejado en la disminución en el desarrollo de estrategias de seguridad comunitaria, los que implican necesariamente el desarrollo de acuerdos y coordinación vecinal.
5. Se registra una caída en los niveles de confianza de los vecinos en la estructura de representación y gobierno a nivel local, así como también en las evaluaciones del gobierno local implicadas en la seguridad del barrio.